

KARTA EWIDENCYJNA ZABYTKU NIERUCHOMEGO WPISANEGO DO REJESTRU ZABYTKÓW

9251

1. Nazwa

KAMIENICA

2. Czas powstania

1932 r.

3. Miejscowość

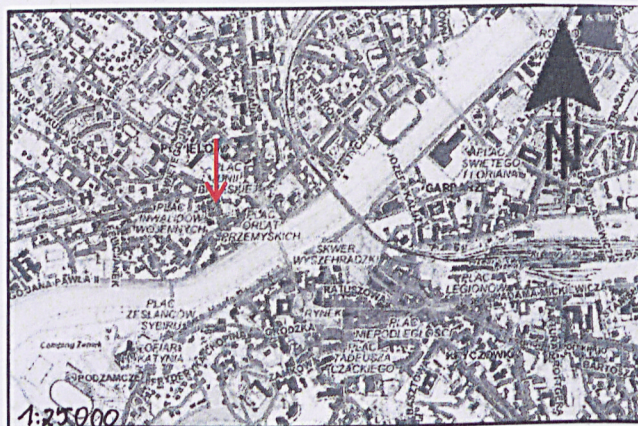
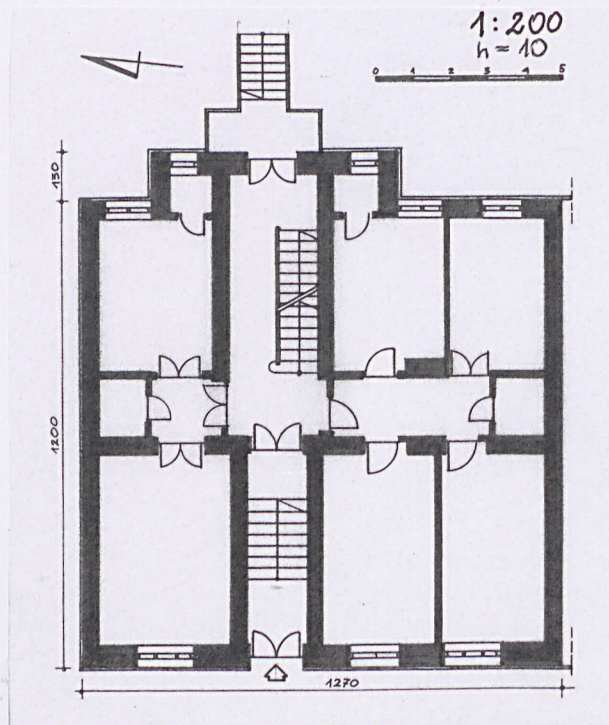
PRZEMYŚL

4. Adres

ul. Barska 5, 37-700 Przemyśl
(w l. 1951-1991 ul. Waryńskiego 5)
nr ewidencyjny działki 1694, obr.205

nr księgi wieczystej [REDACTED]

11. Materiały graficzne



5. Przynależność administracyjna

województwo **podkarpackie**
powiat **przemyski**
gmina **Przemyśl**

6. Współrzędne geograficzne

N: 49° 47' 09"
E: 22° 45' 52"

7. Poprzednie nazwy miejscowości:

8. Właściciel i jego adres

[REDACTED]

9. Użytkownik i jego adres

Mieszkańcy lokali przy Barskiej 5

10. Formy ochrony

Kamienica przy ul. Barskiej 5 wybudowana została w środkowym kwartale zwartej zabudowy wschodniej pierzei ulicy, wytyczonej pomiędzy Wybrzeżem Kościuszki (ob. Wybrzeże Ojca Świętego), a ul. Grunwaldzką (d. Traktem Węgierskim). Wzniesiona została na jednej z trzech sąsiadujących ze sobą parceli, jakie nabyła na własność Rozalia z Iwachów Michaliszynowa pod budowę domów mieszkalnych. Przedmiotową nieruchomość, obejmującą nowo wydzieloną parcelę budowlaną nr 3947 oraz parcelę gruntową – ogród – nr 2056/33 zakupiła 22 czerwca 1932 r. W drodze przyznania spadku przez Sąd Grodzki w Brzesku dn. 06.12.1945 r. kamienica przeszła na własność (po połowie) Józefa Weinstocka i Chaskla Kriegera. Obecni użytkownicy zajmujący 6 lokali mieszkalnych sami zarządzają kamienicą, czynią starania o przejęcie jej na własność w drodze zasiedzenia. Od czasu budowy nie uległa ona przekształceniom w obrębie bryły, formy dachu, kompozycji elewacji. W wnętrzu zachowały się także układ klatki schodowej oraz dyspozycja lokali mieszkalnych. Wymieniona została w większości stolarka okienna i drzwiowa. Obiekt jest stopniowo remontowany i dobrze utrzymany. Kamienica jest przykładem skromnej, modernistycznej zabudowy wielomieszkaniowej Przemyśla.

Sytuacja: kamienica usytuowana jest w ciągu zabudowy wschodniej pierzei ulicy Barskiej, jako narożna, w zwartym bloku trzech modernistycznych kamienic, wydzielonym od pn. i pd. wąskimi wjazdami na podwórza sąsiednich posesji. Szczytem od pd. zespólna z kamienicą nr 7. Od wschodu przylega do niej niewielki kwartał działki zagospodarowany garażem oraz zielenią. Ulicę Barską charakteryzuje zabudowa mieszkaniowa trzykondygnacyjna, historyzująca i modernistyczna.

Materiał i konstrukcja:

- ściany piwnic: murowane z cegły ceramicznej pełnej na ławach betonowych, ściany kondygnacji naziemnych: murowane z cegły ceramicznej pełnej, gładko tynkowane;
- sklepienia i stropy: nad piwnicami żelbetowe monolityczne, na piętrach: drewniane, belkowe z podsiębitką z desek i trzciny pokrytej tynkiem;
- więźba dachowa: płatwiowo-stolcowa, ze ścianką i ramą kolankową, dwunastowiązarowa, o czterech wiązarach pełnych, dwustolcowa, o ramie stolcowej stężonej mieczowaniem podłużnym oraz rozporami i zastrzałami w każdym wiążarze pełnym;
- pokrycie dachu: z blachy płaskiej;
- posadzki i podłogi: posadzka w piwnicach cementowa, w hallu na parterze wyłożona lastrico szlifowanym, na spocznikach posadzki dębowe, klepkowe, ułożone w jodełkę, w pomieszczeniach mieszkalnych parkiety drewniane, płytki ceramiczne, panele;
- schody zewnętrzne: betonowe; wewnętrzne: z poziomu wejścia /chodnika na poziom parteru betonowe, wyłożone lastrico szlifowanym; do piwnic betonowe, na piętra drewniane, policzkowe, z balustradą z prostych prętów stalowych, z powyginanymi ozdobnikami po bokach oraz drewnianą poręczą, podbite od spodu blachą karbowaną;
- stolarka drzwiowa:
drzwi zewnętrzne: główne wejściowe drewniane, ościeżnicowe, z podwójnym nadświetlem zamkniętym półkoliście, dwuskrzydłowe, ramowo-płycinowe z prześwitami, przeszklone szkłem białym i kobaltowym; drzwi prowadzące na podwórze oraz na balkon I p. w elewacji tylnej drewniane, ościeżnicowe, z nadświetlem, ramowo-płycinowe, z prześwitami, balkonowe w elewacji frontowej wymienione na nowe z PCV;
drzwi wewnętrzne: drzwi w hallu drewniane, ościeżnicowe, dwuskrzydłowe, wahadłowe, ramowo-płycinowe z nadświetlem i prześwitami, przeszklone szkłem białym i kobaltowym; drzwi do mieszkań współczesne, płytowe, ramowo-płycinowe; na strych drewniane deskowo-szpungowe, od strony klatki schodowej obite blachą, w piwnicach deskowo-szpungowe, ramowo-płycinowe,
- stolarka okienna: w mieszkaniach okna wymienione na nowe, wykonane z PCV, w kształcie oraz o podziałach historycznych; okna w suterenie od podwórza drewniane, ościeżnicowe, dwudzielne, w ryzalicie elewacji tylnej oryginalne tylko dwa okna ościeżnicowe, jednodelne (w spiżarkach) oraz kwadratowe okno doświetlające klatkę schodową, okienka piwniczne i strychowe drewniane
- balkony zewnętrzne w elewacji frontowej (3 szt.) żelbetowe na wspornikach z balustradą żelbetową (z graniastych tralek i poręczy); w elewacji tylnej (1 szt.) żelbetowy na dźwigarach stalowych z balustradą stalową (z prostych prętów).

14. Kubatura	15. Powierzchnia użytkowa	16. Przeznaczenie pierwotne	17. Użytkowanie obecne
1815 m ³	517,80 m ²	Kamienica mieszkalna	Kamienica mieszkalna
18. Stan zachowania		19. Istniejące zagrożenia, najpilniejsze postulaty konserwatorskie	
<p>Stan techniczny:</p> <p>Fundamenty – nie stwierdzono pęknięć, rys, ubytków oraz zawilgocenia.</p> <p>Ściany zewnętrzne i wewnętrzne – nie stwierdzono widocznych uszkodzeń konstrukcyjnych. Tynki zewnętrzne z ubytkami na dużych powierzchniach wszystkich elewacji, na szczytowej niemal brak tynków, na pozostałych miejscowo odspojone od podłoża, z pęcherzami, wykazują tendencje do odpadania i obsypywania. Tynki wewnętrzne i malatury w stanie dość dobrym, po pracach w remontowych.</p> <p>Drobne ubytki w płytach balkonowych. Balustrady metalowe od podwórza skorodowane.</p> <p>Dach po pracach remontowych w I. 90. XX w. , kiedy dokonano wymiany wybranych łąt i krokwi, wymiany obróbek blacharskich i orynnowania. Konstrukcja w stanie średnim, widoczne zacieki, miejscowo przegniłe tramy, z ubytkami, zaatakowane przez drewnojady, ze śladami korozji biologicznej. Ubytki przeszklenia w okienkach strychowych.</p> <p>Instalacje – stan dobry.</p>		<ul style="list-style-type: none"> – wskazany remont tynków zewnętrznych z uwagi na zły stan techniczny tynków; – wskazany przegląd techniczny stanu zachowania konstrukcji więźby dachowej. 	

20. Akta archiwalne (rodzaj akt, numer i miejsce przechowywania)

Dawna Księga Wieczysta Nieruchomości, ul. Barska 5 (1932-1946), [REDACTED],
Wydział Ksiąg Wieczystych Sądu Okręgowego w Przemyślu.

21. Uwagi

22. Adnotacje o inspekcjach, informacje o zmianach (daty, imiona i nazwiska wypełniających)

23. Bibliografia

24. Opracowanie karty ewidencyjnej (autor, data i podpis)

tekst; dr Jadwiga Stęchły, październik 2020 r.

plany, rysunki; mgr inż. arch. Barbara Potera, październik 2020 r.

fotografie; dr Jadwiga Stęchły, październik 2020 r.

25. Źródła ikonograficzne (rodzaj, miejsce przechowywania)

26. Załączniki

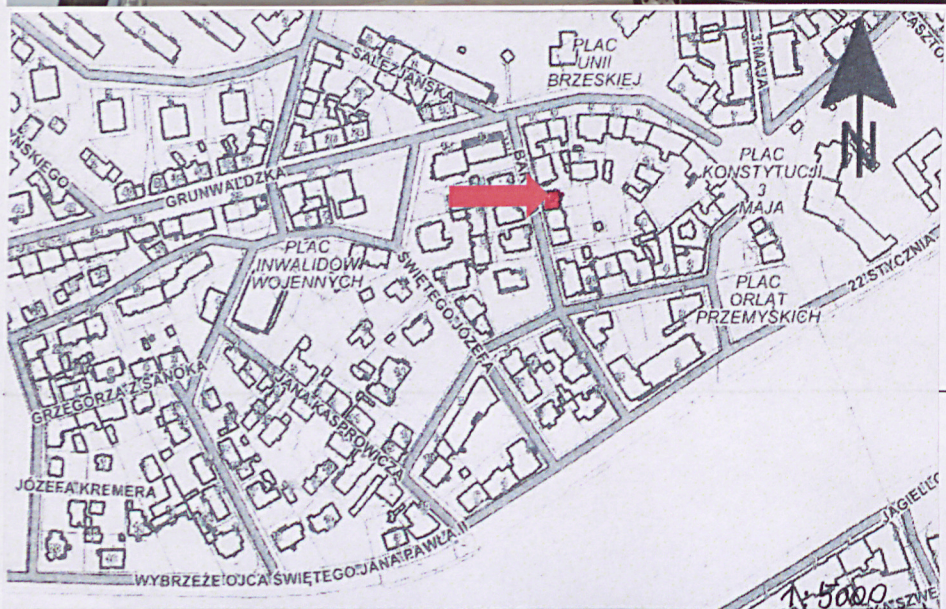
Załącznik nr 1 – cd. opisu obiektu wraz z planem sytuacyjnym i fotografiami.

Załącznik nr 2 – fotografie obiektu

Załącznik nr 3 – fotografie obiektu

Załącznik nr 4 – fotografie obiektu

1. Miejscowość	PRZEMYŚL	5. Nazwa zabytku (jak w karcie), adres KAMIENICA, UL. BARSKA 5	6. Zawartość załącznika Cd. opisu obiektu Plan sytuacyjny Fotografie obiektu
2. Gmina	Przemyśl		
3. Powiat	przemyski		
4. Województwo	podkarpackie		



13. Opis. Cd.

Rzut: kamienica założona na rzucie prostokąta o dwu i pół traktach poprzecznych oraz dwu i pół podłużnych (o zróżnicowanych szerokościach). Trakt środkowy (półtrakt) zajmują hall z klatką schodową wysunięty przed lico elewacji tylnej, tworząc wraz z ujmującymi go małymi pomieszczeniami (spizarkami) płytki ryzalit.

Bryła: zwarta, prostopadłościenna, o trzech kondygnacjach nadziemnych, na podwyższonym cokole, w całości podpiwniczona, przekryta dachem dwuspadowym, z dwoma kominami w kalenicy, ryzalitowana od podwórza pomiędzy trzecią a piątą osią.

Elewacje: Elewacja frontowa w dolnej kondygnacji czteroosiowa, niesymetryczna z wejściem w drugiej osi od pn., z trójdzielnymi oknami w osiach skrajnych i jednym dwudzielnym obok wejścia. Powyżej, na wysokości dwóch górnych kondygnacji trzyosiowa, symetryczna, z balkonami na 1 piętrze w osiach skrajnych oraz na 2 piętrze w osi środkowej. Elewacja gładko tynkowana z wyodrębnioną partią cokołową (w której okienka doświetlające piwnice), rozczłonkowana gzymsami schodkowymi pomiędzy parterem i 1 piętrem oraz 2 piętrem i ścianką kolankową (w której okienka strychowe). Gzyms wieńczący obity blachą. Elewacja tylna sześćoosiowa, niesymetryczna, ryzalitowana pomiędzy trzecią a piątą osią, z wejściem pośrodku ryzalitu wyniesionym na poziom ośmiu stopni. Nad nim balkon, a powyżej okno doświetlające klatkę schodową. W skrajnych osiach ryzalitu wąskie okienka doświetlające pomieszczenia spizarek. Elewacja gładko tynkowana, z wyodrębnioną partią cokołową i mocno wysuniętym okapem.

Wnętrze: hall kamienicy usytuowany jest w drugim trakcie podłużnym (właściwie półtrakcie) na przelot kamienicy na dwóch poziomach, od wejścia głównego prowadzą betonowe schody na poziom głównej klatki schodowej oddzielonej drzwiami wahadłowymi. Klatka ze schodami dwubiegowymi mieści się w tylnym trakcie. Wyjście z balkonem usytuowane jest na wysokości cokołu – ośmiu stopni prowadzących do ogródka.

Wyposażenie: w mieszkaniach oraz na klatce schodowej zachowane parkiety dębowe, klepkowe.

Instalacje: elektryczna, wodociągowa, kanalizacyjna, gazowa, domofonowa.

Opracowanie załącznika: październik 2020 r.
(data i podpis)

J. Skędy



Blok zab. trzech modernistycznych kamienic przy ul. Barskiej, widok od pn.



Elewacja tylna - wschodnia



Balkon na I p. w elewacji frontowej



Fragment elewacji tylnej

1. Miejscowość	PRZEMYŚL	5. Nazwa zabytku (jak w karcie), adres KAMIENICA, UL. BARSKA 5	6. Zawartość załącznika Fotografie obiektu
2. Gmina	Przemyśl		
3. Powiat	przemyski		
4. Województwo	podkarpackie		



Drzwi główne wejściowe



Drzwi główne wejściowe, widok od wnętrza



Historyczne tabliczki adresowe

Opracowanie załącznika: październik 2020 r.
(data i podpis)

J. Skęcel



Drzwi wahadłowe w hallu



Drzwi wyjściowe ze schodami w elewacji tylnej



Drzwi wyjściowe

1. Miejscowość	PRZEMYŚL	5. Nazwa zabytku (jak w karcie), adres	6. Zawartość załącznika
2. Gmina	Przemyśl	KAMIENICA, UL. BARSKA 5	Fotografie obiektu
3. Powiat	przemyski		
4. Województwo	podkarpackie		



Wnętrze klatki schodowej na wysokości I p.



Wejście na strych



Korytarz w piwnicy



Fragment więźby dachowej w cz. pn.-wsch.



Frag. więźby od pd.-zach. oraz jeden z uszkodzonych tramów

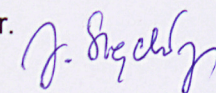


Fragment więźby dachowej w cz. pd.-wsch.

ZAŁĄCZNIK DO KARTY EWIDENCYJNEJ**Nr 4**

1. Miejscowość	PRZEMYŚL	5. Nazwa zabytku (jak w karcie), adres KAMIENICA, UL. BARSKA 5	6. Zawartość załącznika Fotografie obiektu
2. Gmina	Przemyśl		
3. Powiat	przemyski		
4. Województwo	podkarpackie		

Opracowanie załącznika: październik 2020 r.
(data i podpis)





Okna sutereny w elewacji tylnej.



Wnętrze piwnicy



Fragment balustrady schodów na piętrze.



Fragment balustrady schodów przy zejściu do piwnicy