

~~LUBZINA - SEPNICA~~

gm. Ropczyce

woj. rzeszowskie

8647  
1498



ARCHIWUM  
OŚRODEK OCHRONY  
ZABYTKOWEGO KRAJOBRAZU  
ul. Szwoleżerów 9 tel. 621 62 41 w. 244

*Mr Inw. 8644.*



# METRYCZKA PARKU

# OGRODU

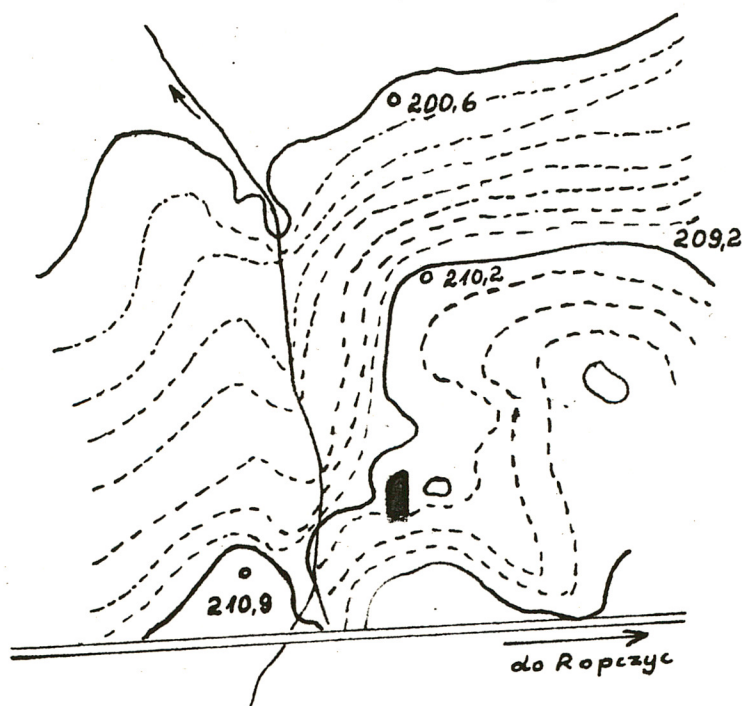
1. Adres:	miejscowość /dzielnica, ulica nr posesji/ Lubzina - Sepnica		gmina - Ropczyce	województwo - rzeszowskie
2. Nazwa parku:	aktualna -		dawna -	
3. Rodzaj parku i stan jego zachowania:	dworski - zniszczony			
4. Czas powstania:	II połowa XIX w.			
5. Położenie parku:	w terenie płaskim obok "Domu Strażaka" i bazy SKR -u			
6. Powierzchnia parku:	ogółem ha - ok. 0,37	w tym wód w ha -	czy są na niej budynki i jakie - zabytkowy dwór z XIX w.	
7. Użytkownik parku:	Zbiorecza Szkoła Gminna w Ropczycach - Przedszkole w Lubzinie podlega Ministerstwu Oświaty i Wychowania			
8. Czy jest w rejestrze:	data i nr rejestru - A - 966 z dn. 7.V.1976 r.			
Istniejące  9. dokumentacje	pomiar sytuacyjno wysokościowy -		inwentaryzacja zieleni -	
	studium historyczne -		założenia techniczno - ekonomiczne -	
	/data i autor/ : techniczne, branżowe dokumentacje i ekspertyzy -			
Przeprowadzone dotychczas remonty :				

St. Peret, 1976 r.

444150174-880/76

PLAN  
SYTUACYJNO - WYSOKOŚCIOWY  
PARKU W LUBZINIE - SEPNICY

Skala 1:10.000





## I. ANALIZA HISTORYCZNA

### 1. Ewolucja układu przestrzennego.

Analiza mapy katastralnej z roku 1849 /wrys w załączeniu/ pozwala sądzić, iż w tym okresie w miejscu późniejszego dworu i parku znajdowało się zadrzewienie.

Dwór został wybudowany w drugiej połowie XIX w. W okresie międzywojennym mieszkał w nim Józef Gądek - rządcą hr. Raczyńskiego z Zawady. W tym czasie dwór był otoczony małym parkiem, nie ogrodzonym i właściwie mającym charakter zadrzewienia przydomowego. Na południe od dworu był ogród warzywny i sad z dużą ilością drzew owocowych.

W części północnej przed głównym wejściem do dworu rósł kasztanowiec, pod nim znajdował się klomb z kwiatami, a ponadto kilkanaście drzew, głównie lip, akacji, klonów.

W 1928 r. wykorzystując materiał ze szkółki przy parku w Lubzinie założono eliptyczną alejkę grabową oraz obsadzono grabami południową granicę ogrodu warzywnego.

W założeniu ogrodowym zaznaczał się wzór modernistycznego parku w Lubzinie.

W okresie II wojny światowej i bezpośrednio po jej zakończeniu część drzew została wycię<sup>ta</sup>, zniszczeniu uległo większość drzew owocowych.

W okresie powojennym teren ten został ogrodzony, a dwór przeznaczono na mieszkania i przedszkole.

### 2. Źródła do dziejów parku.

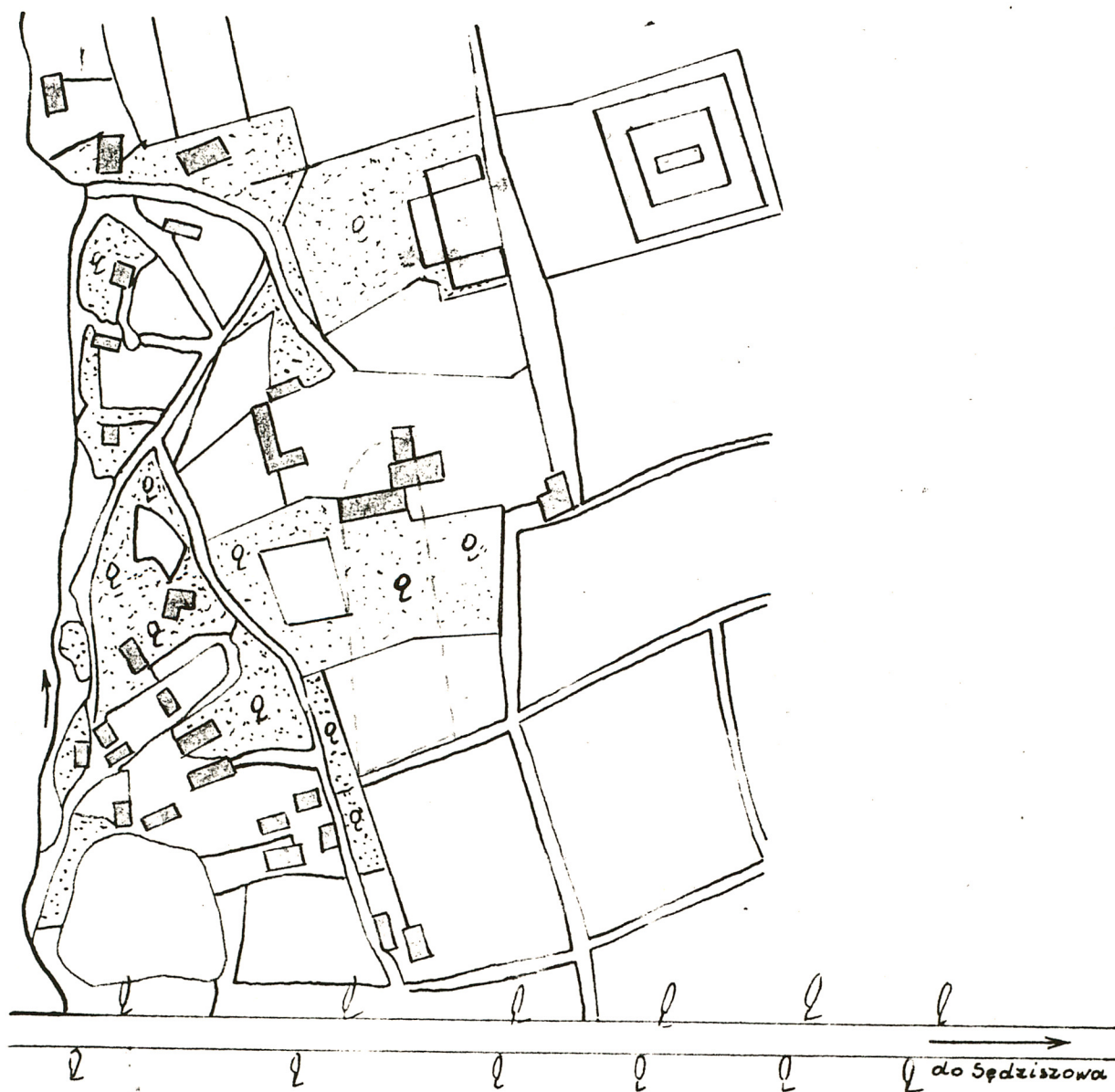
Przy sporządzaniu niniejszego opracowania opierano się na oryginale mapy katastralnej z 1849 r. znajdującej się w Wojewódzkim Archiwum Państwowym w Rzeszowie, rejestrze zabytków znajdującym się w Biurze Dokumentacji Zabytków w Rzeszowie



# LUBZINA-SEPNICA

Skala 1:2880

Wycinek z mapy wyk. w 1849 r.



----- zarys obecnych granic obiektu



oraz informacjach ustnych:



## II. C H A R A K T E R Y S T Y K A S T A N U I S T N I E J A C H E G O.

### 1. U-kład przestrzenny.

Opisywany obiekt składa się z dwóch zasadniczych części: ogrodu owocowo - warzywnego na południe od dworu oraz znacznie mniejszej części północnej, wykorzystywanej na plac zabaw dla dzieci. Ogród owocowo warzywny od południa ograniczony rzędem wyrosniętych grabów jest tylko częściowo wykorzystywany. Na jego terenie znajduje się wybudowana komórka i śmietnik.

W części północnej /parkowej/ jest fragment alejki grabowej oraz 9 drzew wolnostojących opisanych w następnym punkcie opracowania. Środek geometryczny tej części stanowi kasztanowiec o dużej rozłożystej koronie.

Przed wejściem do dworu znajdują się symetrycznie usytuowane dwa kwietniki oraz krzewy bzu lilaka.

Pod drzewami zainstalowano urządzenia placu zabaw: huśtawki, drabinki, ławki, piaskownicę.

Zabytkowy dwór wykorzystywany jest na mieszkania oraz przedszkole wraz z zapleczem.

Park poza stroną południową ogrodzony jest siatką drucianą.

Również z siatki wykonana jest główna brama wjazdowa i bramki.

### 2. Wykaz drzew i krzewów.

1. Kasztanowiec zwyczajny /*Aesculus hippocastanum* L./ - 1szt.
2. Lipa wielkolistna /*Tilia grandifolia* Ehrh./ - 1 szt.
3. Grochodrzew biały /*Robinia pseudoacacia* L./ - 5 szt.
4. Sosna wejmutka /*Pinus strobus* L./ - 2 szt.



5. Grab pospolity /Carpinus betulus L./ - ok. 150 szt.
6. Snieguliczka biała /Symphoricarpus albus Blake./ - w żywopłocie,
7. Ligustr pospolity /Ligustrum vulgare/
8. Jaśminowiec /Philadelphus/

Ponadto w obrębie ogrodu warzywnego rosną następujące drzewa owocowe: 6 śliw, 2 jabłonie, 1 orzech włoski, Najstarsze z w/w drzew to lipa o obw. pnia na wys. 1,3 m - 285 cm. Wiek ich ocenia się na ok. 80 lat.

Graby tworzące fragmenty alejki oraz będące pozostałością żywopłotu mają 50 lat. Sosna wejmutka oznaczona na szkicu terenowym parku nr 5 jest złamana na wys. 3,5 m, jednak pień i 2 gałęzie są jeszcze żywe. Pozostałe drzewa są zdrowe, ale poza lipą i kasztanowcem słabo rozwinięte.

Na opisywanej powierzchni brak drzew pomnikowych.

### 3. Analiza stopnia zachowania układu zabytkowego.

Zasadniczy układ kompozycyjny obiektu z okresu międzywojennego nie został zmieniony. Nadal centralnym punktem jest kasztanowiec, jedynie zlikwidowano kląmb i kwietniki zrobiono bliżej dworu.

Częściowemu zatarciu uległ układ alejki grabowej oraz teren został wyraźnie oddzielony od otoczenia poprzez ogrodzenie siatką.

Powierzchnia obiektu pozostała bez zmian, ale poważnemu zmniejszeniu uległa ilość drzew, głównie owocowych w części będącej ogrodem - sadem. Po II wojnie światowej została obudowana studnia oraz w ogrodzie warzywnym wybudowano komórkę i śmietnik.

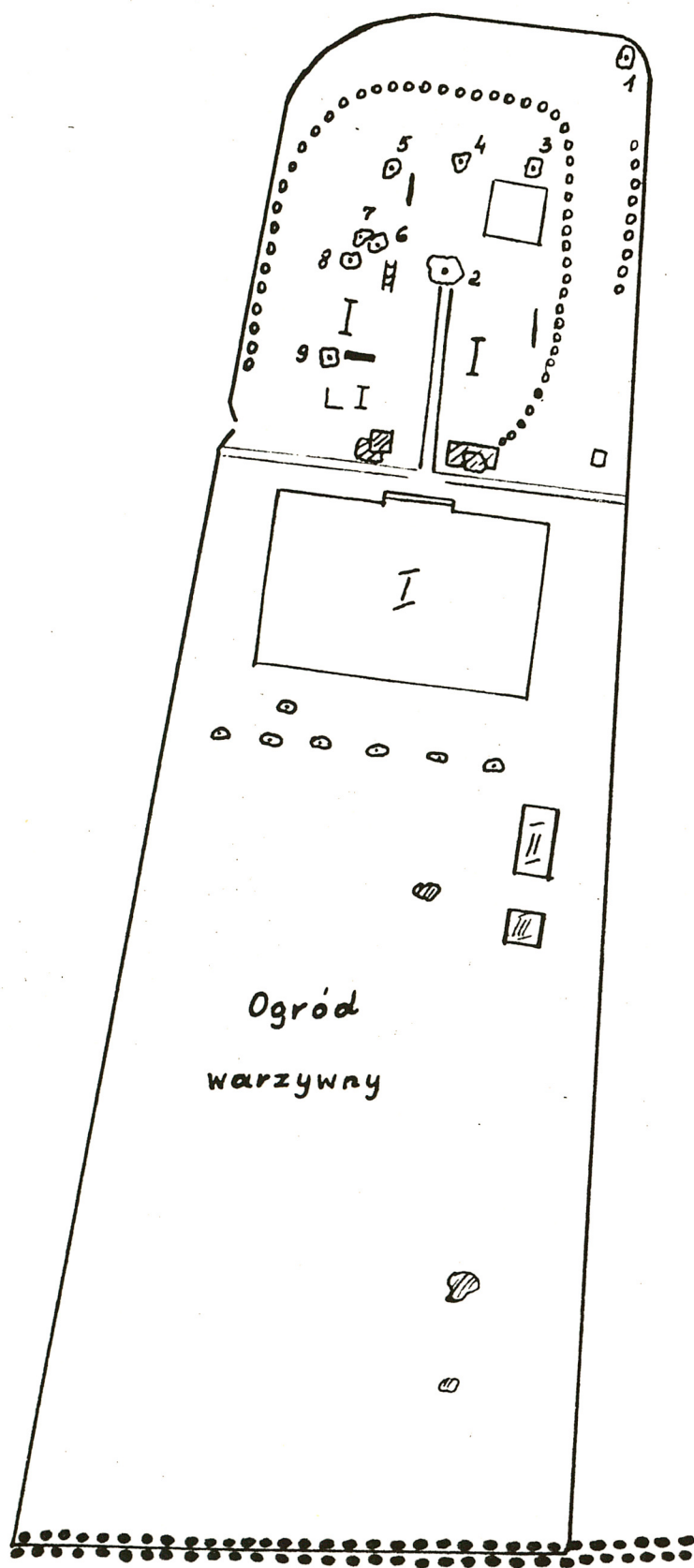
### 4. Rola obiektu w krajobrazie.

Obiekt położony jest w krajobrazie zurbanizowanym w gęstej sieci osadniczej. Z tego też względu oraz z uwagi na przedszkole posiada znaczenie rekreacyjne i krajobrazowe.

Ponadto odgrywa istotną rolę jako bezpośrednie otoczenie <sup>zabytkowego</sup> budynku.

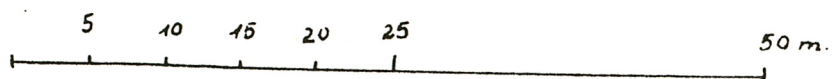


# PLAN PARKU w Lubzinie - Sepnicy



## Legenda:

- drzewa
- ▨ kwietniki
- budynki
- ⊗ krzewy
- studnia
- ⊥ urządzenia
- L plac zabaw





### III. WNIOSKI KONSERWATORSKIE

1. Granicę ochrony konserwatorskiej układu obiektu wyznaczono obejmując zabytkowy dwór oraz działkę wraz ze starodrzewiem i ogrodem warzywnym, ponieważ elementy te stanowią integralną całość.

Przy określaniu granicy ochrony kompozycji widokowej uwzględniono szpaler drzew /grabów/ otaczający sąsiednią działkę położoną na wschód od dworu.

Granica ochrony ekologicznej obejmuje otoczenie obiektu w promieniu ok. 50 m.

2. Wykorzystanie obiektu może być zgodne z dotychczasowym jego przeznaczeniem.

Drzewa wymagają pielęgnacji.

3. Obiekt obecnie jest grupą drzew, nie ma charakteru parku i winien być skreślony z ewidencji zabytkowych ogrodów. Nie mniej z uwagi na to, iż stanowi otoczenie zabytkowego dworu objęcie go ochroną konserwatorską w proponowanych w poprzednim punkcie granicach jest uzasadnione.

28.X.1986.

  
mgr inż. Stanisław Peret



# PLAN PARKU

w Lubzinie-Sepnicy

Skala 1:2000



## GRANICA OCHRONY KONSERWATORSKIEJ

- układ parku
- ekologicznej
- kompozycji widokowej

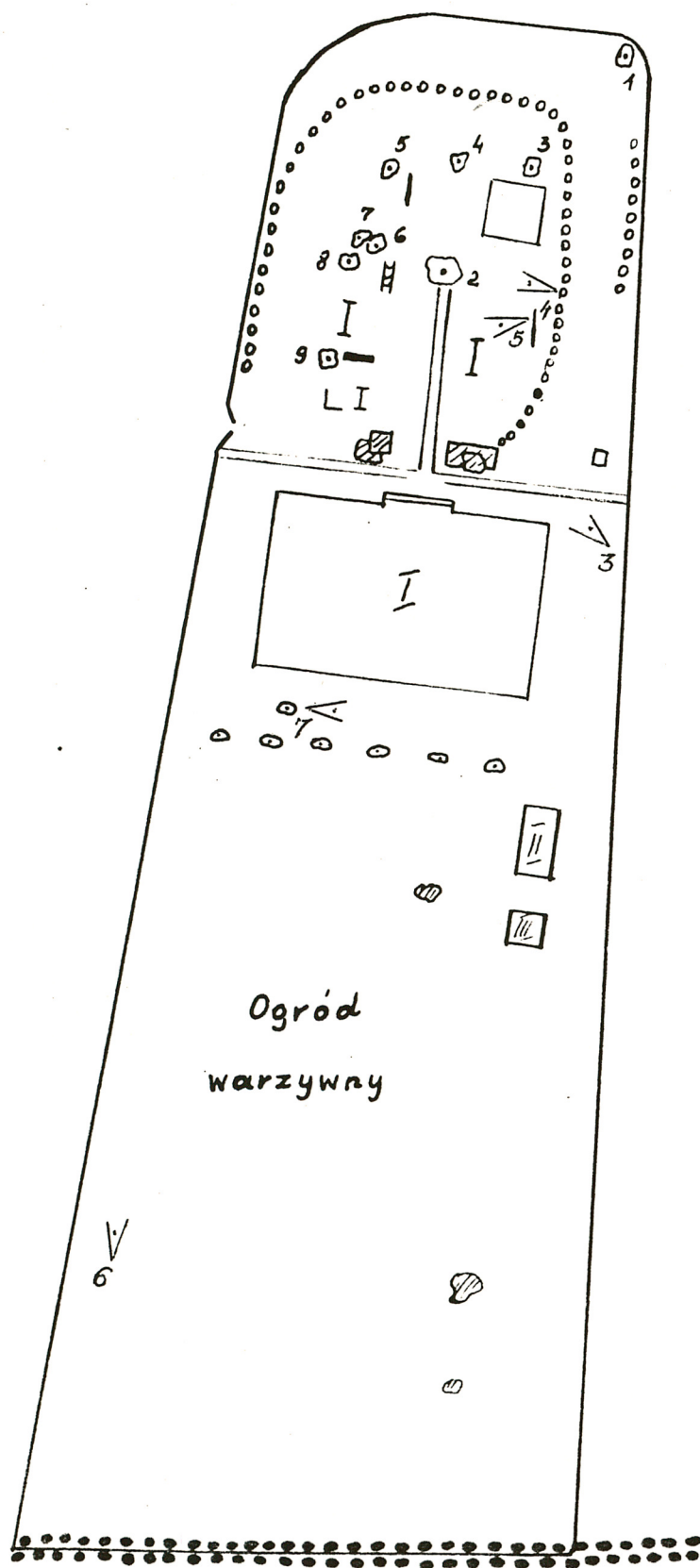


IV. DOKUMENTACJA FOTOGRAFICZNA

/Fotografie wykonano dnia 19.VIII.1976 r./

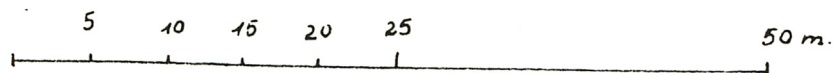


# PLAN PARKU w Lubzinie - Sepnicy



## Legenda:

- drzewa
- ▨ kwietniki
- budynki
- ⊗ krzewy
- studnia
- ⊢ urządzenia
- └ placu zabaw



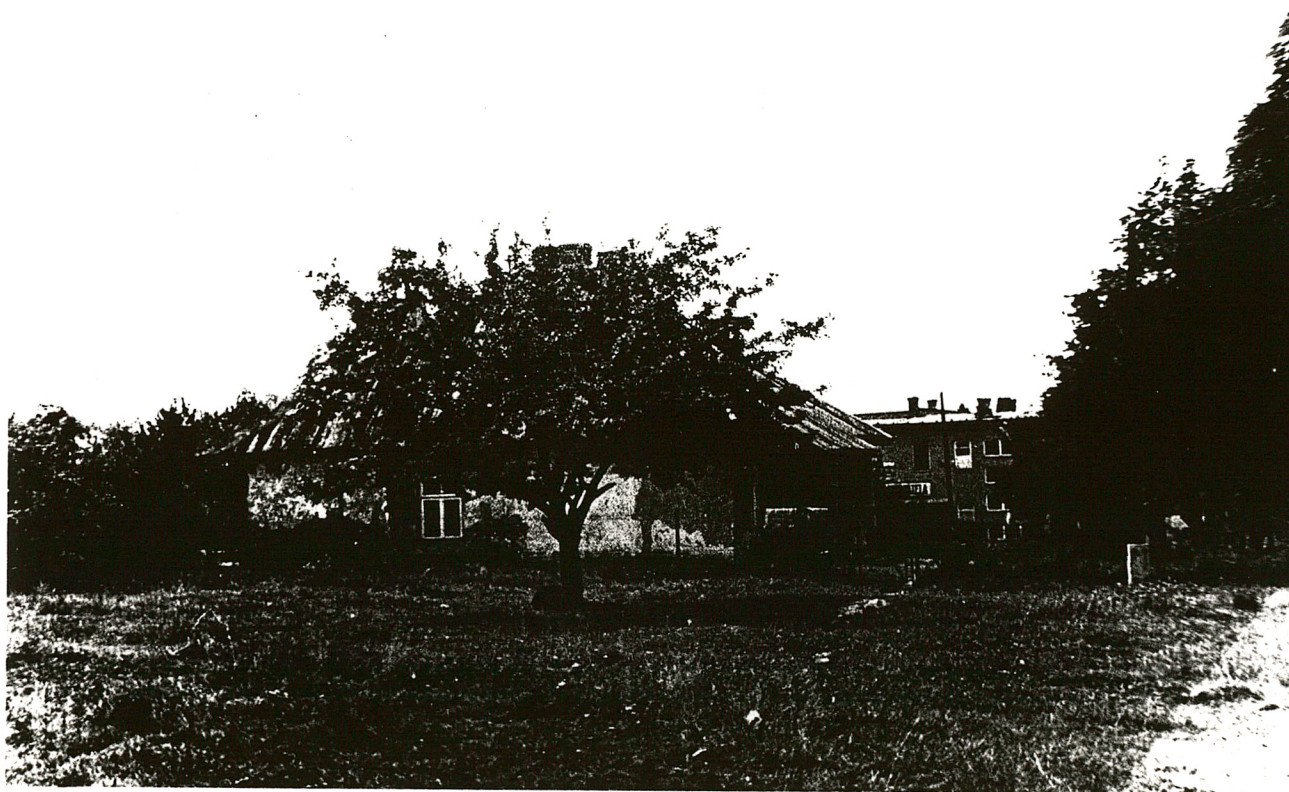




Fot. 1.

Widok ogólny północnej części parku.

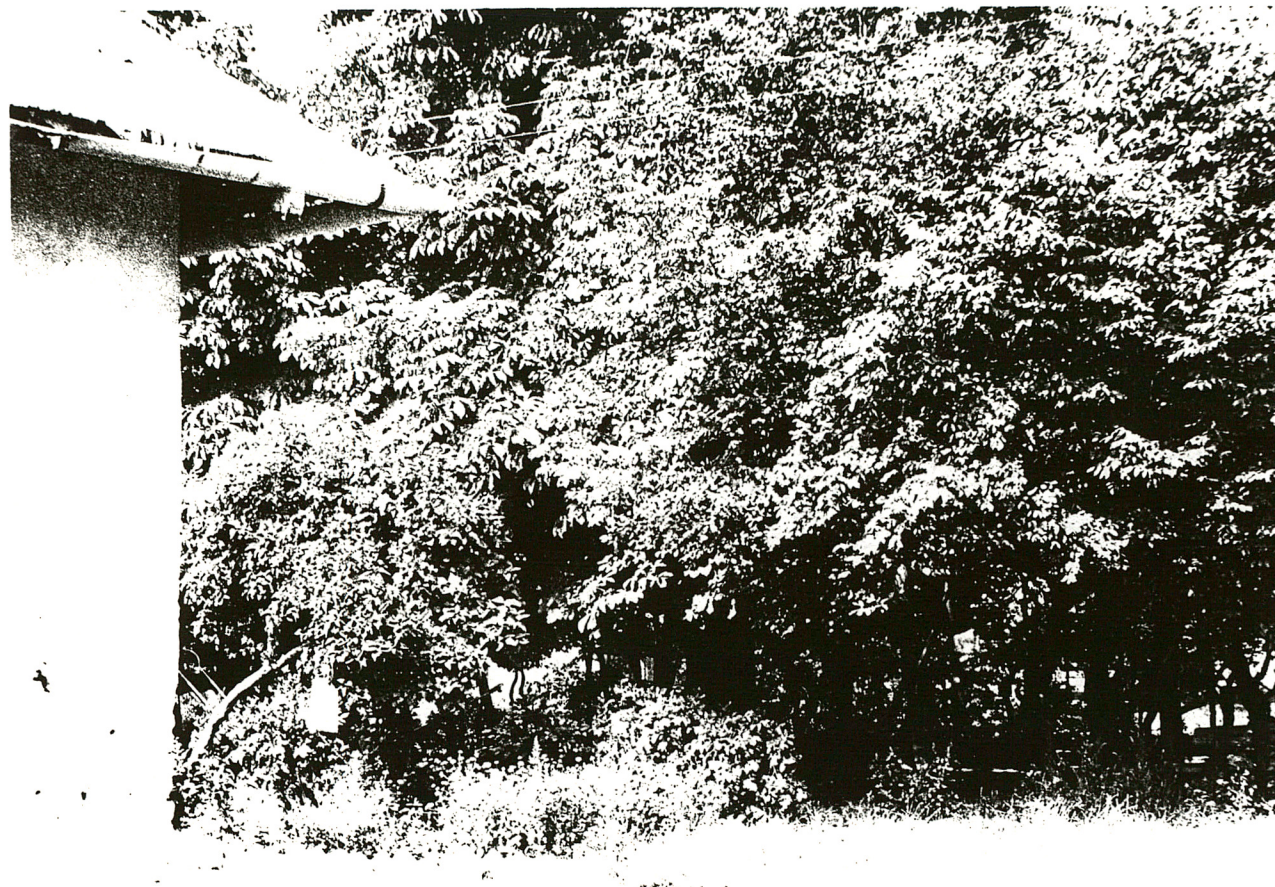




Fot. 2.

Widok ogólny dworu z fragmentem parku.





Fot. 3.

Wnętrze parkowe od strony dworu.  
Na pierwszym planie kwietnik i krzew bzu.





Fot. 4.

Urządzenia placu zabaw.





Fot. 5.

Urządzenia placu zabaw.

Na pierwszym planie najgrubsze drzewo w parku - kasztanowiec.





Fot. 6.

Widok dworu od strony ogrodu warzywnego.  
Po lewej stronie widoczne złożone materiały budowlane.





Fot. 7.

Widok dworu od strony południowej.

Po prawej stronie drzewo owocowe, na ścianie dworu winogrono.