

8645

SIELEC
gm. Iwierzycę
woj. rzeszowskie

ARCHIWUM
OŚRODEK OCHRONY
ZABYTKOWEGO KRAJOBRAZU
ul. Szwoleżerów 9 tel. 021 62 41 w. 244

Mr inż. 8645.

M E T R Y C Z K A P A R K U

O G R O D U

1. Adres:	miejscowość /dzielnica, ulica nr posesji/ SIALEC		gmina - Iwierzycze	województwo - rzeszowskie
2. Nazwa parku:	aktualna -		dawna -	
3. Rodzaj parku i stan jego zachowania:	dworski - zniszczony			
4. Czas powstania:	XVIII w.			
5. Położenie parku:	na skraju wsi w odległości ok. 300 m. od rzeki Byszczyca			
6. Powierzchnia parku:	ogółem ha - dawna ok. 6 ha	w tym wód w ha ok. 0,02	czy są na niej budynki i jakie -zabytkowy dwór oraz obiekty GS zaznaczone na planie	
7. Użytkownik parku:	Gminna Spółdzielnia "SOH" w Iwierzycach - Centralny Związek Rolniczych Spółdzielni Produkcyjnych.			
8. Czy jest w rejestrze:	data i nr rejestru - zabytkowy dwór z resztkami starodrzewia nr. KSA -953			
Istniejące dokumentacje	pomiar sytuacyjno wysokościowy -		inwentaryzacja zieleni -	
	studium historyczne -		założenia techniczno - ekonomiczne -	
	data i autor/ :		techniczne, branżowe dokumentacje i ekspertyzy -	
Przeprowadzone dotychczas remonty :				

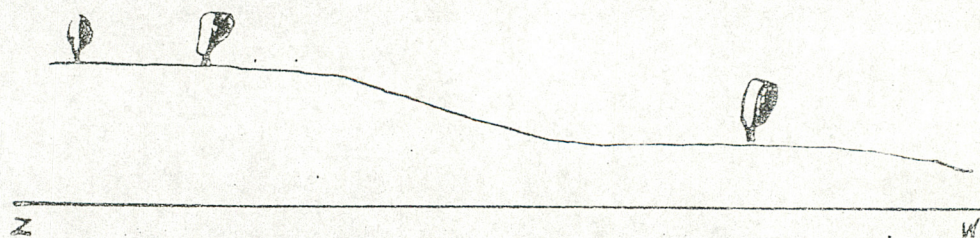
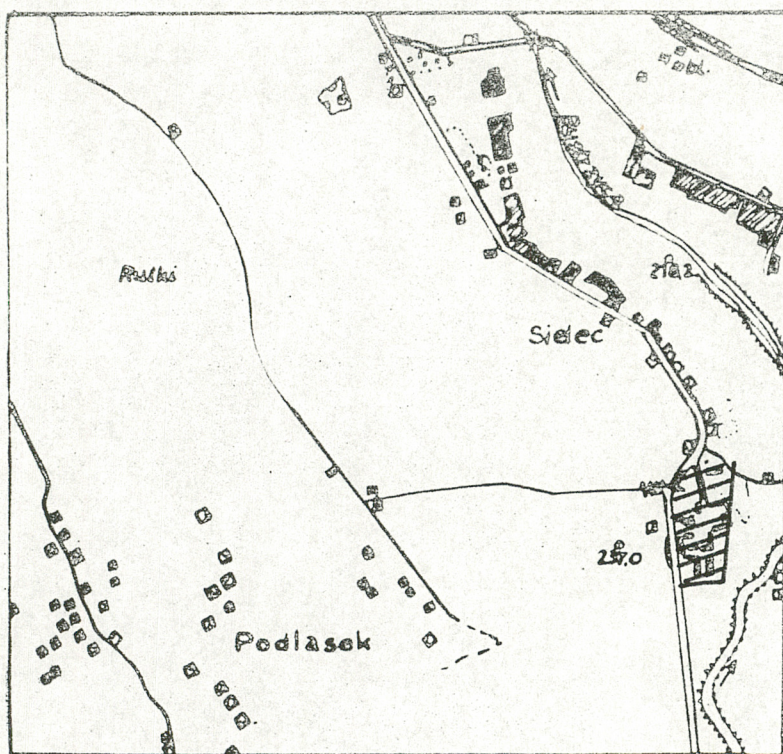
H. Małt, 1977 r.

WW 15074-830/76

R H I W
 OSRODEK OCHRONY
 ZABYTKOWEGO KRAJOWEGO
 ZU
 1977.06.05.

SZKIC SYTUACYJNO - WYSOKOŚCIOWY

Skala 1 : 25 000



Konfiguracja terenu b. parku

I. ANALIZA HISTORYCZNA.

1. Ewolucja układu przestrzennego.

Oględziny mapy katastralnej wsi Sielec z roku 1849 pozwalają sądzić, że w tym okresie był tam dwór z niewielkim ogrodem bezpośrednio do niego przyległym. W ogrodzie tym był gazon, kipy krzewów oraz pojedyncze drzewa. W odległości ok. 50 m na wschód od dworu rozciągał się ogród warzywny i sad.

Pod koniec XIX w. i na początku XX właścicielką dworu i parku była Zofia Nowińska, a następnie jej córka Janina Tałasiewicz.

W tym czasie park obejmował większy teren i w jego obrębie znajdował się dwór, stajnie z cegły, spichlerz, "pod dębem" studnia.

Cały park był ogrodzony płotem drewnianym, a od strony obecnej drogi wiejskiej potrójnym drutem kolczastym, a ponadto był żywopłot z głogu.

Główne gatunki drzew rosnące na terenie parku to: lipy, topole, klony; ponadto był duży "ogród kwiatowy" z różami.

Do dworu prowadziła aleja obsadzona czereśniami.

Na terenie parku były ścieżki gruntowe, nie bieżąco pielęgnowane.

W środku parku był staw, w którym hodowano kaczki i gęsi.

W ogrodzie znajdowała się jedna altanka oraz kort tenisowy.

Mniej więcej na wysokości spichlerza był ogród warzywny.

W 1898 r. Zofia Nowińska wybudowała nad potokiem figurkę, która przetrwała do chwili obecnej.

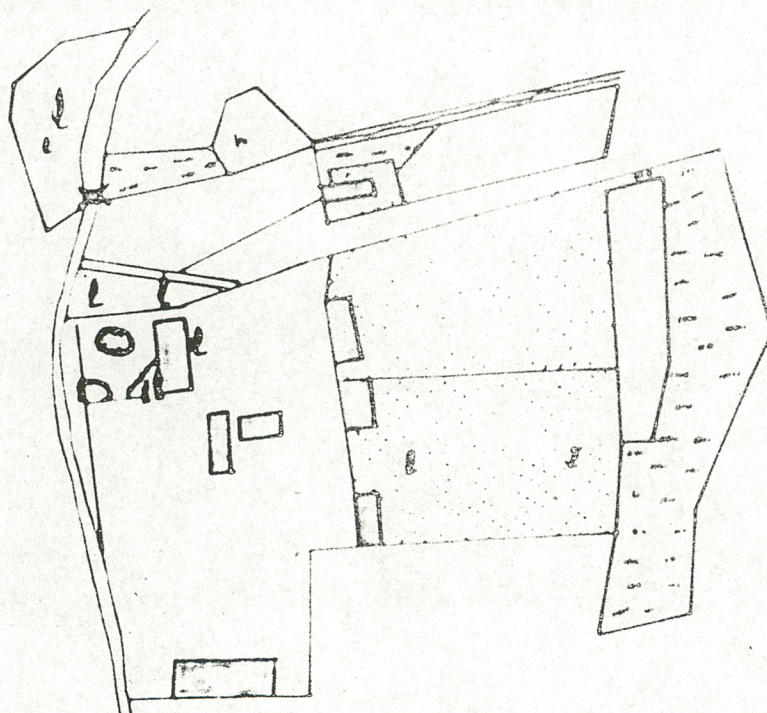
2. Źródła do dziejów parku.

Kompletując materiał do opracowania oparto się na:

- 1/ mapie katastralnej wsi Sielec z 1849 r. znajdującej się w Wojewódzkim Archiwum Państwowym w Rzeszowie ul. Bożnicze 4, pod numerem ewidencyjnym 699.
- 2/ informacjach ustnych [REDAKOWANE] w okresie międzywojennym zatrudnionej w dworze,
- 3/ rejestrze zabytków woj. rzeszowskiego.

ODRYS Z MAPY KATASTRALNEJ WSI SIELEC /wykonanej w 1849 r./

Skala 1 : 2880



II. CHARAKTERYSTYKA STANU ISTNIĄCEGO

1. Układ przestrzenny.

Na terenie dawnego parku znajdują się obecnie:

- 1/ dwór murowany z XIX w. wpisany wraz z resztkami starożytności do rejestru zabytków pod numerem KSA - 963 na podstawie decyzji nr L.II-5340/27/76 Wojewódzkiego Konserwatora Zabytków - wykorzystywany obecnie na pomieszczenia Punktu Filialnego Zbiorczej Szkoły Gminnej, biura GS, Banku Rolnego, mieszkanie nauczycielskie,
- 2/ spichlerz i stajnie - obecnie w ruinie,
- 3/ tuczarnia,
- 4/ piekarnia,
- 5/ sklep,
- 6/ magazyny GS,
- 7/ składowisko opału, materiałów budowlanych, złomu itp.

Część w pobliżu szkoły, na zachód od dworu jest stosunkowo dobrze ~~zachowana~~ utrzymana.

Urządzono tam plac zabaw dla dzieci, są kwietniki, rosną drzewa owocowe, jest ogród warzywny.

Cały pozostały teren zupełnie nie przypomina parku, a raczej nosi charakter obiektu składowo - przemysłowego.

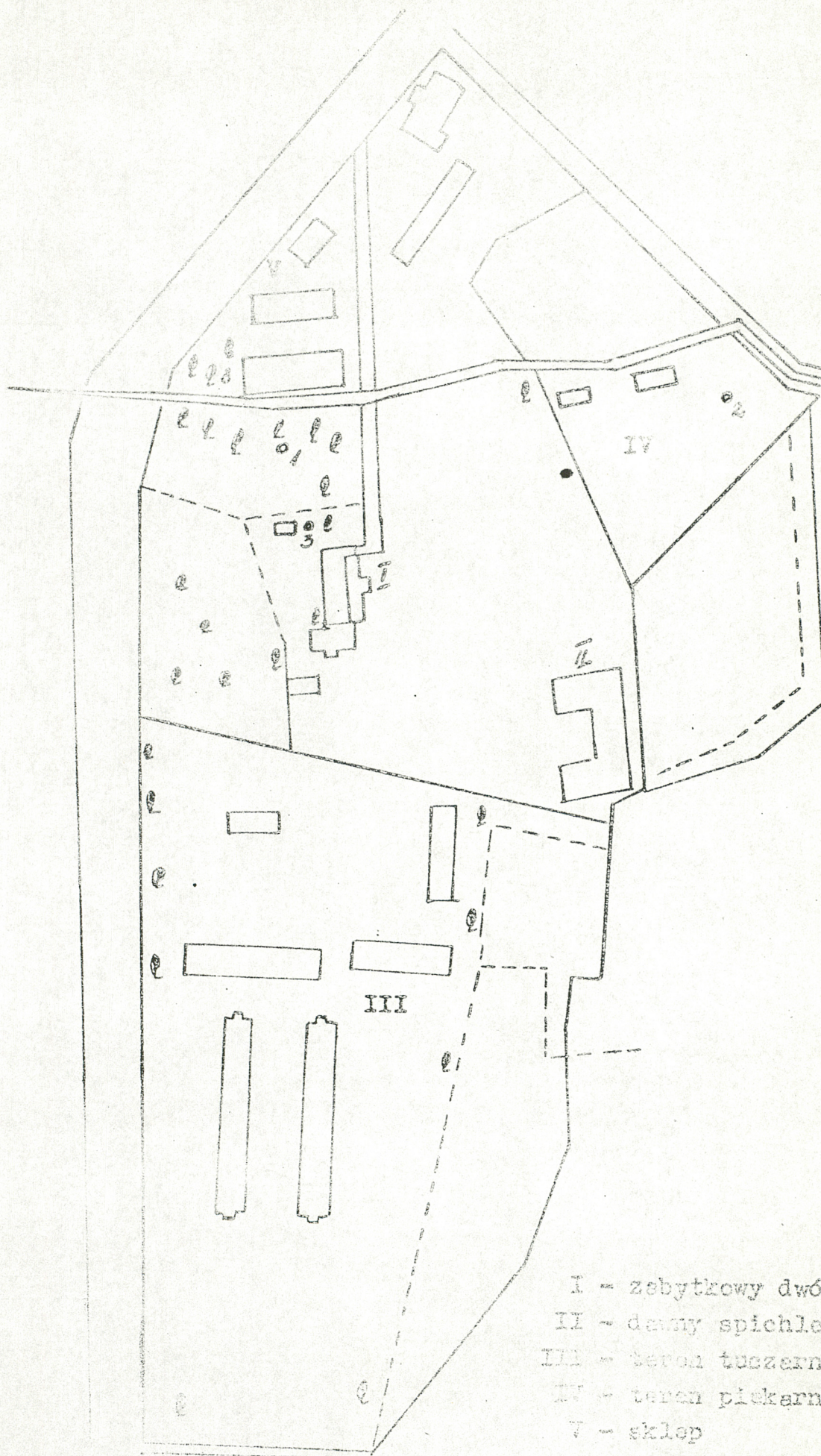
Jedynie na obniżeniu terenowym obok dawnego potoku zachował się fragment drzewostanu olchowego.

2. Wykaz drzew i krzewów występujących na terenie dawnego parku.

1. Olcha czarna /*Alnus glutinosa* L./ - 77 szt.
2. Jesion wyniosły /*Fraxinus excelsior* L./ - 7 szt.
3. Klon polny /*Acer campestre* L./, klon pospolity /*Acer platanoides* L./ - 7 szt.
4. Lipa wielkolistna /*Lilja grandifolia* Ehrh./ - 5 szt.
5. Kasztanowiec zwyczajny /*Aesculus hippocastanum* L./ - 2 szt.
6. Topola czarna /*Populus nigra* / - 1 szt.
7. Sosna pospolita /*pinus silvestris* L./ - 1 szt.

PLAN TERENU DAWNEGO PARKU W SIELCU

/Skala 1 : 2000/



- I - zebytkowy dwór
- II - dawny spichlerz
- III - teren tuczarni
- IV - teren piekarni
- V - sklep

8. Modrzew europejski /*Larix europaea* D.C./ - 1 szt.
9. Dąb szypułkowy /*Quercus robur* L./ - 1 szt.
10. Topola osika /*Populus tremula* L./ - 1 szt.

Krzewy:

1. Bez czarny /*Sambucus nigra* L./
2. Bez lilak /*Syringa vulgaris* L./
3. Głóg jednoszyjkowy /*Crataegus monogyna*/
4. Leszczyna pospolita /*Corylus avellana*/

Poza wymienionymi rosną drzewa owocowe: wiśnie, jabłonie, śliwy.

Wiek drzew 50 - 100 lat, z wyjątkiem niżej wymienionych drzew pomnikowych.

Modrzew ma w 50 % koronę uschniętą, pozostałe drzewa zdrowe.

Drzewa pomnikowe, dotychczas nie objęte ochroną:

- 1/ Topola osika o obwodzie pnia na wys. 1,3 m - 450 cm, wysokość około 30 m, korona wysoko osadzona, przerzedzona. Wiek drzewa ok. 150 lat.
- 2/ Dąb szypułkowy o obwodzie pnia na wys. 1,3 m - 350 cm, wysok. ok. 25 m, korona duża, nisko osadzona, wiek ok. 200 lat.
- 3/ Lipa szerokolistna o obwodzie pnia na wys. 1,3 m - 380 cm, wys. ok. 25 m, korona duża, nisko osadzona, wiek ok. 300 lat.

3. Analiza stopnia zachowania układu zabytkowego.

Po wojnie park stopniowo ulegał dewastacji. Sukcesywnie rozebrane zostało ogrodzenie, głównie przez okolicznych mieszkańców, często na opał. Wycięto część drzew.

Do zniszczenia drzewostanu przyczyniła się szczególnie działalność inwestycyjna G.S.

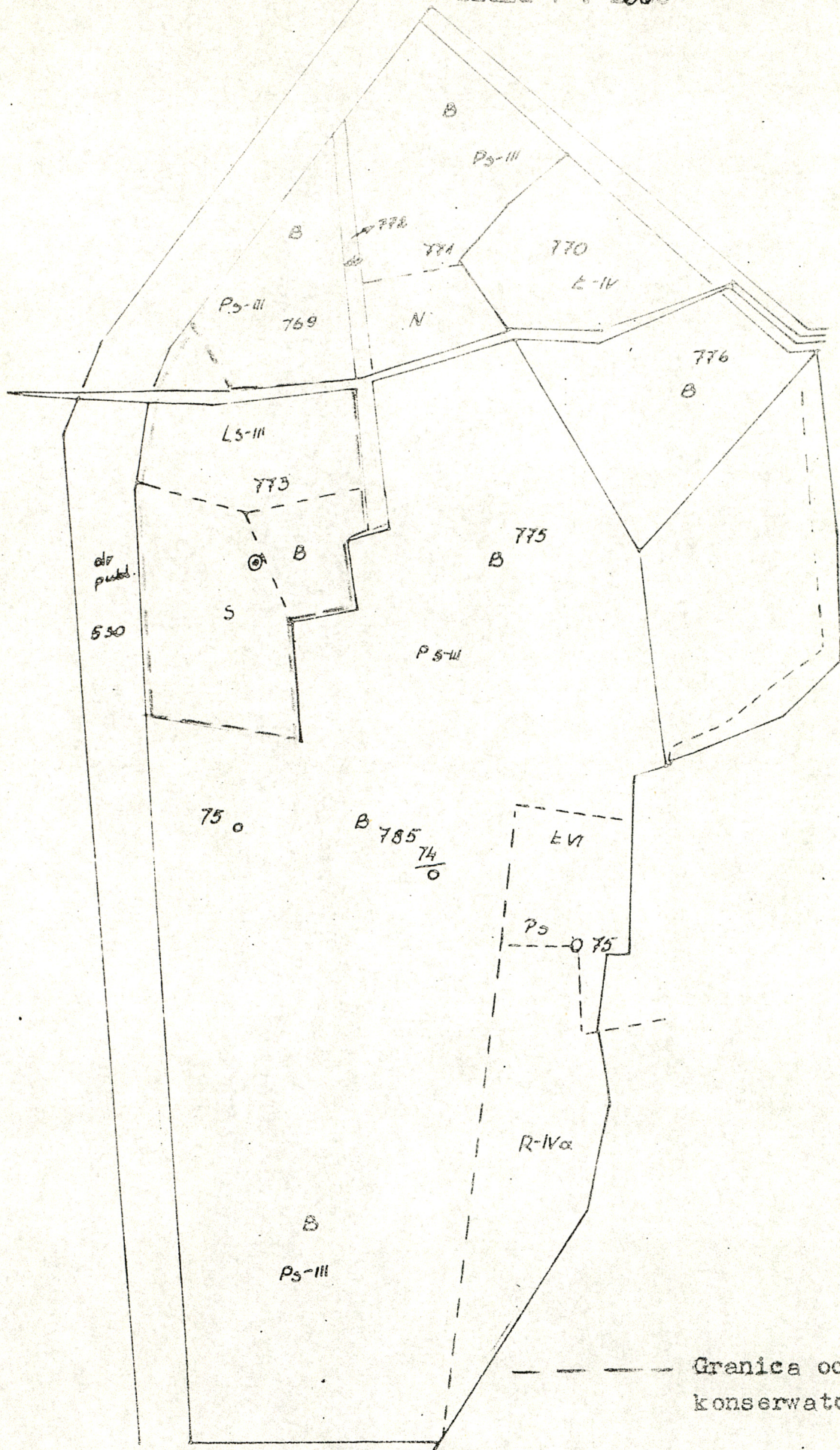
Zabytkowy układ parku uległ całkowitemu zatarciu.

Z dawnych budynków dworskich pozostały: sam dwór i spichlerz, natomiast inne budynki zostały rozebrane lub gruntownie przebudowane. Po II wojnie światowej wybudowano cały szereg budynków uwidoczniomych na załączonej mapie.

Rosnące w obrębie dawnego parku olchy stanowią typowe zadrzewienie grupowe.

PLAN PARKU W SIELCU

Skala 1 : 2000



4. Rola obiektu w krajobrazie.

Z uwagi na zniszczenie drzewostanu i zmianę funkcji terenu uprzednio opisanej, pozostałe szczątki parku mają niewielki znaczenie dla krajobrazu.

Nie mniej ten fragment zieleni wysokiej urozmaica zurbanizowany wokół teren, a ponadto wzbogaca otoczenie zachowanego dworu.

III. WNIOSKI KONSERWATORSKIE

Biorąc pod uwagę zniszczenie parku i zatrencie jego zabytkowego układu nie wyznacza się granic ochrony konserwatorskie. Zakreślony na planie obszar to dwór i jego najbliższe otoczenie z resztkami zieleni wysokiej.

Proponuje się objęcie ochroną z mocy ustawy o ochronie przyrody uprzednio wymienionych trzech drzew pomni owych.

Obiekt jako park w obecnym stanie nie kwalifikuje się do objęcia ochroną konserwatorską.

Istniejący drzewostan to pojedyncze drzewa oraz grupa olch rosnących na fragmencie podmokłego gruntu stanowiąca zadrzewienie kępowe nie noszące charakteru parkowego.

Wydaje się, że wystarczająca jest dotychczasowa forma ochrony prawnej poprzez wpisanie do rejestru zabytków dworu wraz z resztkami starodrzewia.

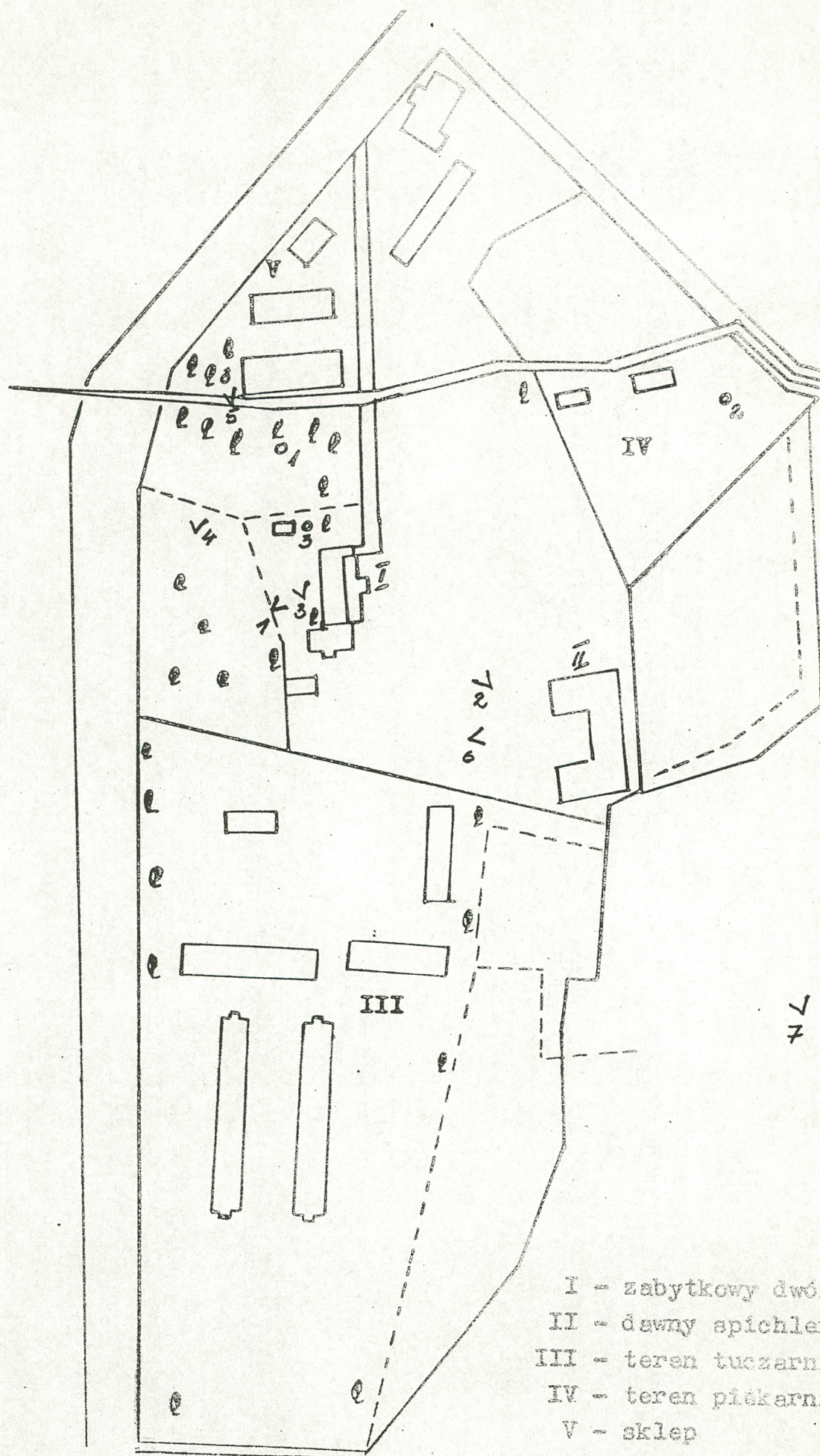
Dnia

Hubert Hatt

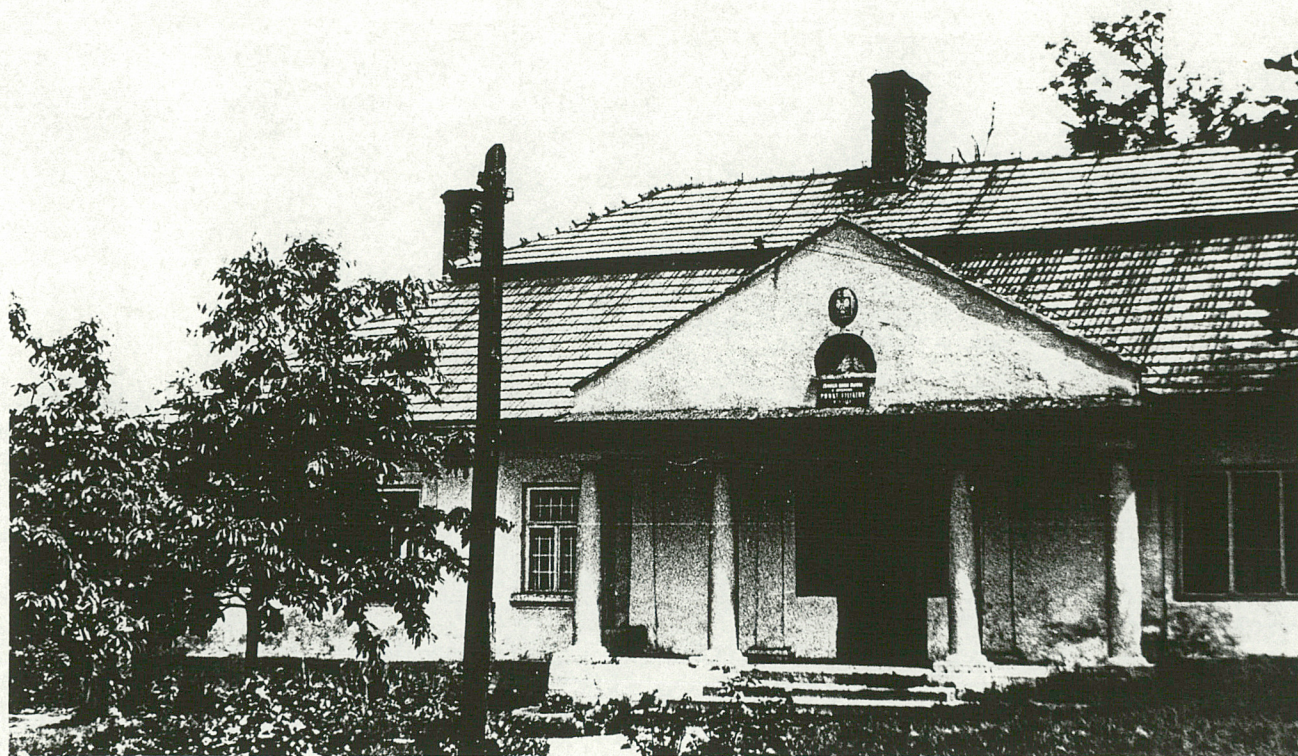
/mgr inż. Hubert Hatt/

IV. DOKUMENTACJA FOTOGRAFICZNA

SZKIC TERENU DAWNEGO PARKU W SIELCU



- I - zabytkowy dwór
- II - dawny spichlerz
- III - teren tuczarni
- IV - teren piekarni
- V - sklep



Fot. 1.
Widok zabytkowego dworu od strony zachodniej.
/Wyd. 25.VI.1977 r./



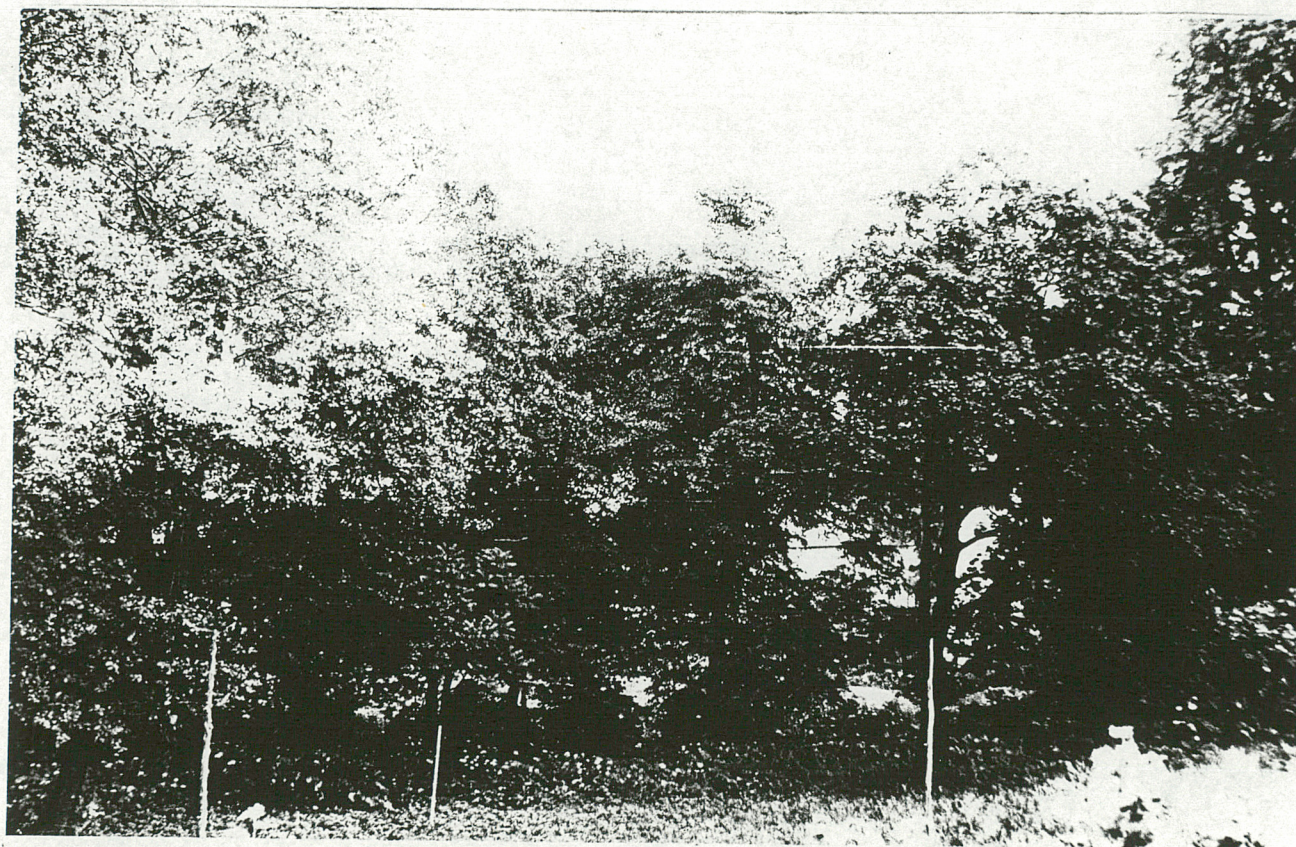
Fot. 2.

Widok zabytkowego dworu od strony wschodniej.
/Wyk. 25.VI.1977 r./



Fot. 3.

Poanikowa lipa o obwodzie pnia na wys. 1,3 m - 380 cm,
w wieku ok. 300 lat, oznaczone na planie nr. 3.
/cyk. 25.VI.1977 r./



Fot. 4.

**Widok ogólny grupy drzew, głównie olch rosnących
na obniżeniu terenowym.**

/Wz. 25.VI.1977 r./



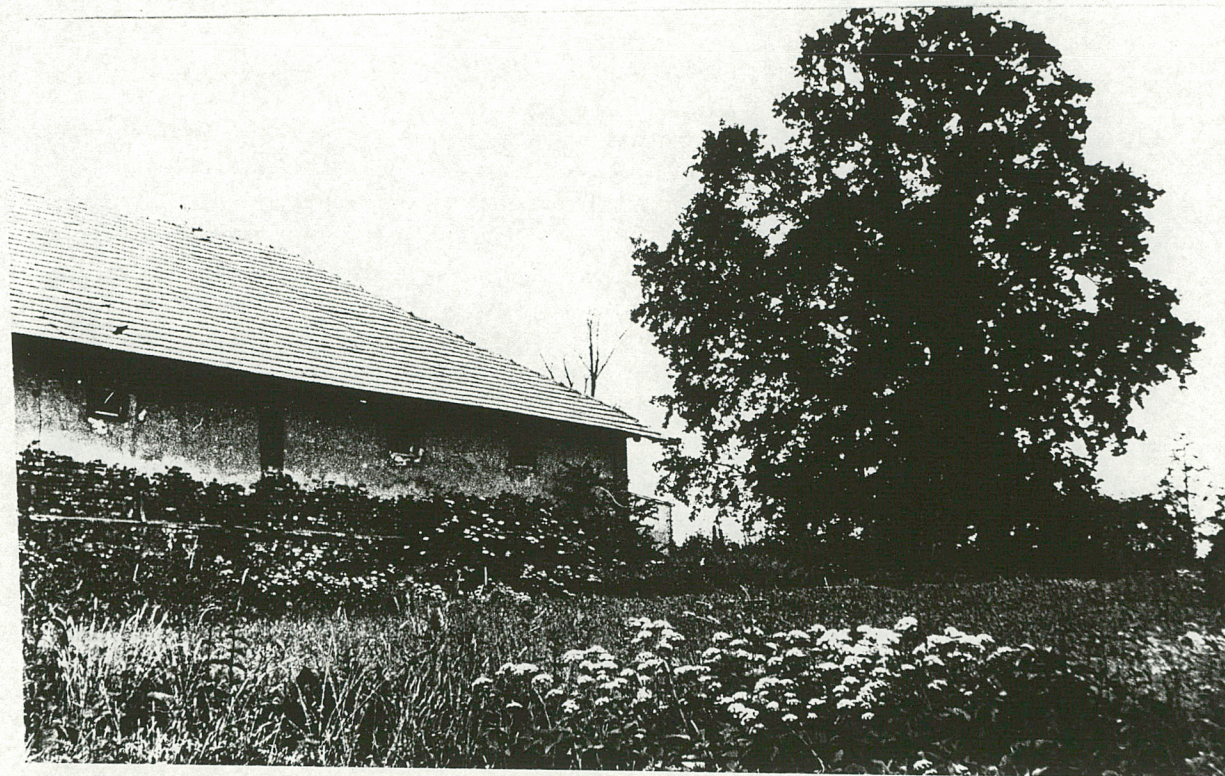
Fot. 5.

Figura znajdująca się w zaroślach olchowych, wybudowana w 1898 r.
przez Zofię Nowińską nad brzegiem potoku.
/wyk. 25.VI.1977 r./



Fot. 6.

Wygląd ogólny dawnego spichlerza od strony zachodniej.
/Wz. 25.VI.1977 r./



Fot. 7.

Dąb pomni owy o obwodzie pnia na wys. 1,3 m - 350 cm,
o wieku ok. 200 lat oraz fragment dawnego spichlerza
od strony wschodniej.
/Wyk. 25.VI.1977 r./