

Podkarpackie 9

8636

ZALESIE
gm. Rzeszów
woj. rzeszowskie

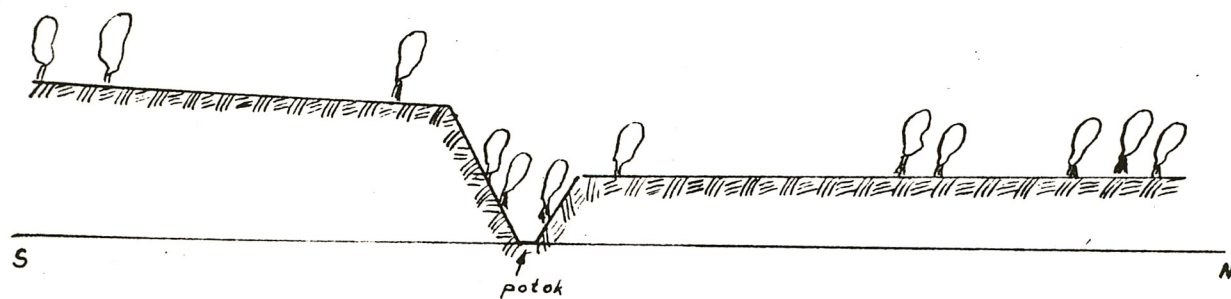
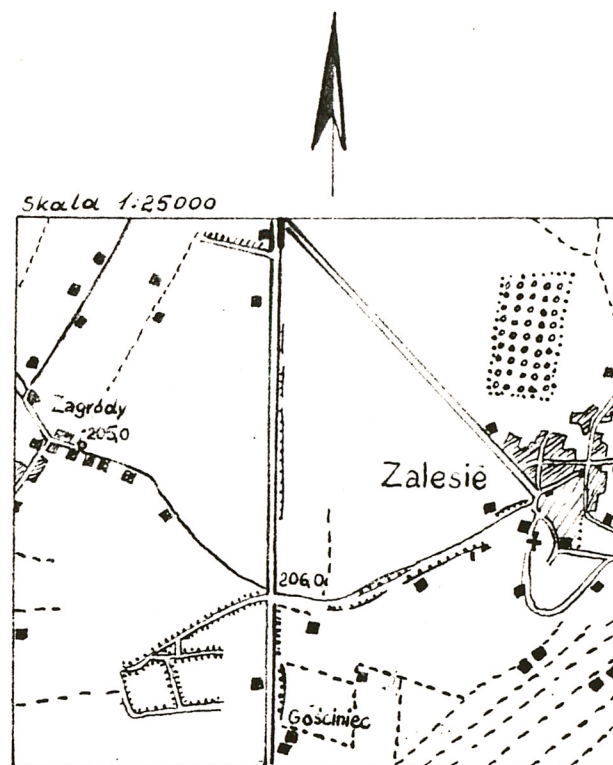
ARCHIWUM
OŚRODEK OCHRONY
ZABYTKOWEGO KRAJOBRAZU
ul. Szwoleżerów 9, tel. 621 62 41 w. 244

Mr Imr. 8636

M E T R Y C Z K A P A R K U			O G R O D U	
1. Adres:	miejscowość /dzielnica, ulica nr posesji/ Z A L E S I E		gmina - Tyczyn Rzeszów	województwo - rzeszowski
2. Nazwa parku:	aktualna -		dawna -	
3. Rodzaj parku i stan jego zachowania:	podworski - zaniedbany			
4. Czas powstania:	XIX w.			
5. Położenie parku:	położony jest po obydwu stronach potoku, przy czym część lewa jest wyżej położona niż prawa.			
6. Powierzchnia parku:	ogółem ha - ok. 2,6	w tym wód w ha ok. 0,006	czy są na niej budynki i jakie - dwór z ogrody oraz drewniana szopka i ubikacja	
7. Użytkownik parku:	Urząd Miasta i Gminy w Tyczynie podl. Ministerstwu Administracji, Gospodarki Terenowej i Ochrony Środowiska.			
8. Czy jest w rejestrze:	data i nr rejestru - A-1007 z dn. M.X.1948 r.			
Istniejące	pomiar sytuacyjno wysokościowy -		inwentaryzacja zieleni -	
	studium historyczne -		założenia techniczno - ekonomiczne -	
	data i autor/ :		techniczne, branżowe dokumentacje i ekspertyzy -	
Przeprowadzone dotychczas remonty :	St. Peret, 1946 r.			

W W I S C I A N - 830/76

SZKIC SYTUACYJNO - WYSOKOŚCIOWY PARKU W ZALESIU



Konfiguracja terenu parku

I. ANALIZA HISTORYCZNA

1. Ewolucja układu przestrzennego.

Analiza mapy katastralnej z roku 1850 wykazuje, iż w tym okresie był w Zalesiu dwór otoczony parkiem, który jednak sięgał tylko do rzeki. Na mapie są wyznaczone gazony i ścieżki. Jedną z nich prowadziła na teren sadów położonych na wschód od dworu / wyrys z mapy w załączeniu/.

W okresie międzywojennym właścicielem dworu i parku w Zalesiu był Ignacy Gumplak. W tym czasie park obejmował także część położoną na prawo od rzeki. Część przy dworze ogrodzona była murkiem z cegły, natomiast za rzeką ogrodzenie zrobiono z drewnianych, przeplatanych kijów. Obydwie części parku łączył przez rzekę drewniany, ozdobny mostek ze schodkami. W czasie powodzi w 1934 r. mostek ten został zniszczony i już go nie odbudowano.

Bezpośrednio przy dworze był gazon, alejki wysypane piaskiem i grasowane.

W drzewostanie parkowym duży udział miały jesiony, modrzewie, kasztanowce. Występowała duża ilość krzewów bzu.

W części za rzeką właściciel pozwalał na urządzenie wiejskich festynów.

Do opieki nad parkiem zatrudniony był specjalny ogrodnik.

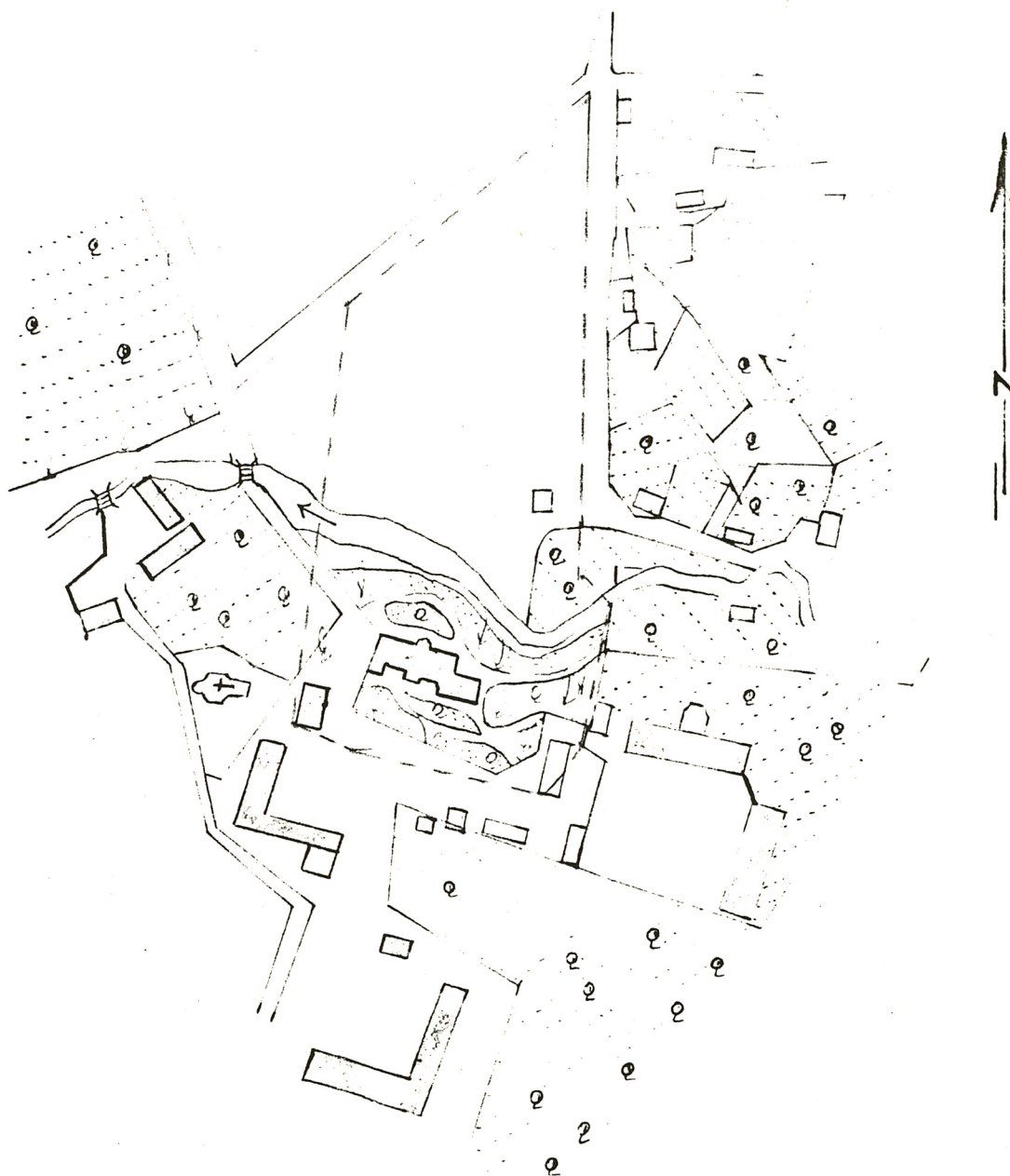
2. Źródła do dziejów parku.

Przy sporządzaniu opracowania oparto się na:

- mapie katastralnej wsi Zalesie, znajdującej się w Wojewódzkim Archiwum Państwowym w Rzeszowie ul. Bożnicza 4.
- informacjach ustnych [REDACTED]

ODRYS Z MAPY KATASTRALNEJ WSI ZALESIE /wykonanej w 1851 r./

Skala 1 : 2000



zarys obecnych granic parcia

II. CHARAKTERYSTYKA TERENU I ZASTOSOWANIE

1. Ukształt przestrzenny.

Na terenie parku znajdują się mosty, pąjące obiekty i urządzenia parkowe oznaczone na planie numerami:

- 1/ dwór
- 2/ ubiornia
- 3/ fundamenty szkoły
- 4/ drewniana szopka
- 5/ boisko sportowe do piłki nożnej
- 6/ podłoga taneczna
- 7/ boisko do siatkówki
- 8/ kapliczka

Dwór administrowany przez Urząd Miasta i Gminy w Tyczynie jest wykorzystywany do celów mieszkaniowych / m. in. mieszkania dla nauczycieli/.

Park jest zaniedbany. Brak wyznaczonych dróg i ścieżek, istniejące są wydeptane na dziko.

Obiekt dzieli na dwie części potok, po obydwu stronach zakrzaczony przeważnie olchą i brzo.

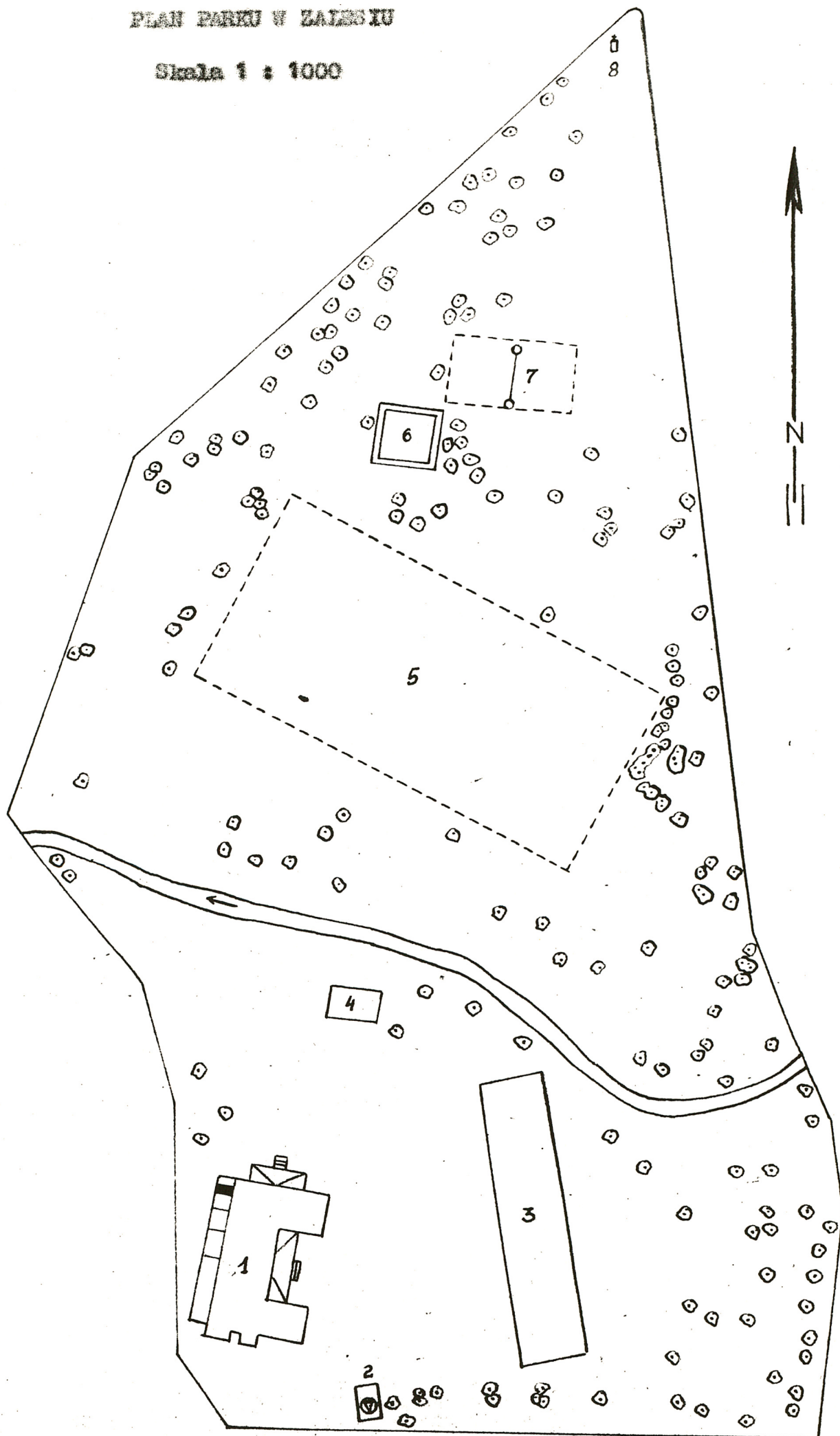
Na lewo od potoku wyżej położony teren jest zabudowany, drzewostan zachował się głównie od strony wschodniej.

Część parku po prawej stronie rzeki jest wykorzystywana do rozgrywania meczy piłkarskich, urządzania festynów, a ponadto stanowi miejsce zabaw dzieci.

W pobliżu podłogi tanecznej został ustawiony "barwóz" - co przyczynia się do zanieczyszczenia i dewastacji parku. Ten fragment parku jest ogrodzony siatką drucianą, jednak ogrodzenie to już w znacznym stopniu zostało zniszczone.

PLAN PARKU W ZAJĘCIU

Skala 1 : 1000



2. Wykaz drzew i krzewów występujących na terenie parku.

1. Lipa wielolistna /*Lilja grandifolia* Mich./ i lipa
drobnolistna /*Lilja parvifolia* Mich./ - 45 szt.
2. Jesion wyniośły /*Fraxinus excelsior* L./ - 40 szt.
3. Brzoza brodawkowata /*Betula verrucosa* Mich./ - 30 szt.
4. Grochodrzew biały /*Robinia pseudacacia* L./ - 24 szt.
5. Klon polny /*Acer campestre* L./, klon pospolity /*Acer platanoides*
Klon jaworowy /*Acer pseudoplatanus* L./ - 24 szt.
6. Grab pospolity /*Carpinus betulus* L./ - 21 szt.
7. Kasztanowiec zwyczajny /*Aesculus hippocastanum* L./ - 7 szt.
8. Topola czarna /*Populus nigra*/ - 7 szt.
9. Dąb szypułkowy /*Quercus robur* L./ - 4 szt.
10. Oleś czarna /*Alnus glutinosa* L./ - 3 szt.
11. Wierzba biała odm. płacząca /*Salix alba* L. var. *vitellina* cv.
Pendula/ - 3 szt.
12. Świerk pospolity /*Picea excelsa* Link./ - 2 szt.
13. Gzóg jednoszyjkowy /*Crataegus monogyna*/ - 2 szt.
14. Wierz polny /*Ulmus campestris* L./ - 2 szt.
15. Czeremcha zwyczajna /*Prunus padus* L./ - 2 szt.
16. Modrzew europejski /*Larix europaea* D.C./ - 1 szt.
17. Platan klonolistny /*Platanus acerifolia* Willd./ - 1 szt.
18. Klon jesionolistny /*Acer negundo* L./ - 1 szt.
19. Jarażb pospolity /*Sorbus aucuparia* L./ - 1 szt.
20. Bez czarny /*Sambucus nigra* L./
21. Bez lilak /*Syringa vulgaris* L./
22. Śnieguliczka biała /*Symphoricarpos albus* Blake/
23. Dereń świdwa /*Cornus sanguinea*/
24. Jaśminowiec /*Philadelphus*/
25. Leszczyna pospolita /*Corylus avellana*/

Wiek drzew 70 - 120 lat. Są one na ogół zdrowe
i wymagają tylko niewielkich zabiegów pielęgnacyjnych.

W ostatnich latach drzewostan uzupełniono nowymi nasadzeniami topól /rządowo/, lip i klonów.

W parku brak drzew o charakterze pomnikowym.

3. Analiza stopnia zachowania układu zabiegowego.

Obszar parku jest zbliżony do tego jaki był w latach trzydziestych XX w. Niewielkiej zmianie uległa granica zachodnia, w związku ze skomunikowaniem na skraju parku budynków. Natomiast obserwuje się zasadnicze zmiany przy porównaniu obecnego stanu parku z tym jaki został określony na mapę w 1850 r. Dwór został przebudowany, znajdujące się wokół niego alejki, kwietniki zlikwidowano, część za rzeką przyłączono do parku.

Po II wojnie światowej w parku wybudowano: drewnianą szopę nad rzeką, podłogę taneczną, ubikację obok dworu, fundamenty pod szkołę oraz urządzone boiska do piłki nożnej i siatkówki. Ponadto został ustawiony barowóz.

Kapliczka która znajdowała się obok modrzewia w środkowo - wschodniej części parku przeniesiono w północny róg obok drogi wiejskiej.

Rozpoczęcie budowy szkoły podstawowej przyczyniło się do zmiany układu części parku obok dworu.

Roboty ziemne spowodowały zmianę konfiguracji terenu, usunięto część drzew, zatarcia uległy ścieżki i alejki.

Prace przy budowie w/w szkoły są od dwóch lat wstrzymane.

Wprowadzone w ostatnich latach nowe nasadzenia nie zrekompensowały strat w drzewostanie. Zaczęto sadzić topole, która w tym parku jest gatunkiem nieporządzanym.

4. Rola obiektu w krajobrazie.

Park położony jest w terenie o urozmaiconej rzeźbie, po obu stronach potoku. Bezpośrednio sąsiaduje z budynkami

Barlejskiego Wydziału Ochrony Rolnego Akademii Rolniczej w Krakowie.

Obiekt stanowi stosunkowo duże skupienie zieleni wysokiej na tym terenie.

W związku z powyższym opisany park ma duże znaczenie krajobrazowe i przyrodnicze.

Ponadto po odpowiednim zagospodarowaniu i urządzeniu mógłby stanowić doskonałe miejsce wypoczynku, a nawet nauki studentów.

III. WNIOSKI KONSERWATORSKIE

1. - Granicę ochrony konserwatorskiej układu parku wyznaczono po wyraźnie zaznaczonej w terenie obecnej granicy parku.
 - Granica ochrony ekologicznej obejmuje przyległe do parku tereny w promieniu ok. 100 m.
 - Granicy kompozycji widokowej nie wyznaczono z uwagi na brak w jego pobliżu elementów związanych z parkiem i kształtujących otoczenie.
2. Park w Zalesiu jest zaniedbany, częściowo zdewastowany, brak zdecydowanej opieki nad nim.
 - W związku z powyższym wnioskuje się:
 - a/ likwidację ustawionego w parku barowozu i śmieci wokół niego,
 - b/ ogrodzenie całego obiektu,
 - c/ likwidację boiska do piłki nożnej,
 - d/ przeprowadzenie remontu dworu,
 - e/ podjęcie ostatecznej decyzji dot. budowy szkoły na terenie parku - w przypadku rezygnacji z tej inwestycji, rozebrać fundamenty i teren przywrócić do stanu pierwotnego,
 - f/ uzupełnienie drzewostanu, głównie lipą, jesionem, brzozą - nie należy wprowadzać topoli,
 - g/ uporządkowanie potoku przepływającego przez park,

b/ wyznaczenie w parku dróg i obiektów specjalnych, w tym terenów
zawek.

5. Renowacja parku prowadzona w oparciu o opracowany koncepcyjny
plan zagospodarowania ziemi z terenów w kierunku przywrócenia
parkowi wyglądu z lat trzydziestych XX w. -

Stosunkowo liczny i dobrze zachowany drzewostan w pełni na to
pozwala.

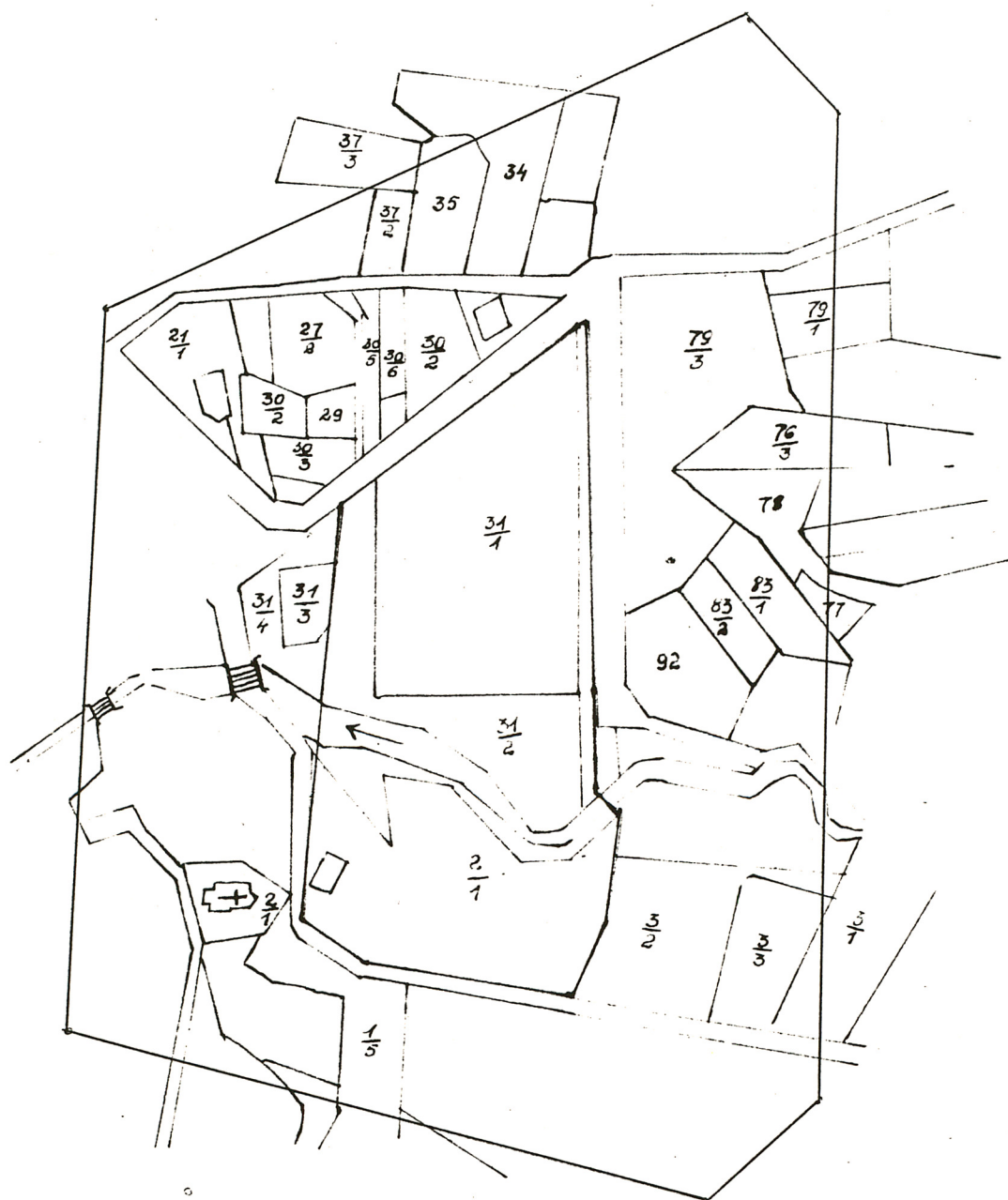
Opiekę nad parkiem można by powierzyć sąsiadującej z nim
Akademii Rolniczej w Krakowie - Zakładowi Hodowli
obrotu Rolnego.

Obiekt mógłby się stać miejscem wypoczynku.

Opisany park w pełni zasługuje na objęcie ochroną
konserwatorską.

PLAN PARKU W ZAŁĘCZU

Skala 1 : 2000



GRANICA OCHRONY KONSERWATORSKIEJ:

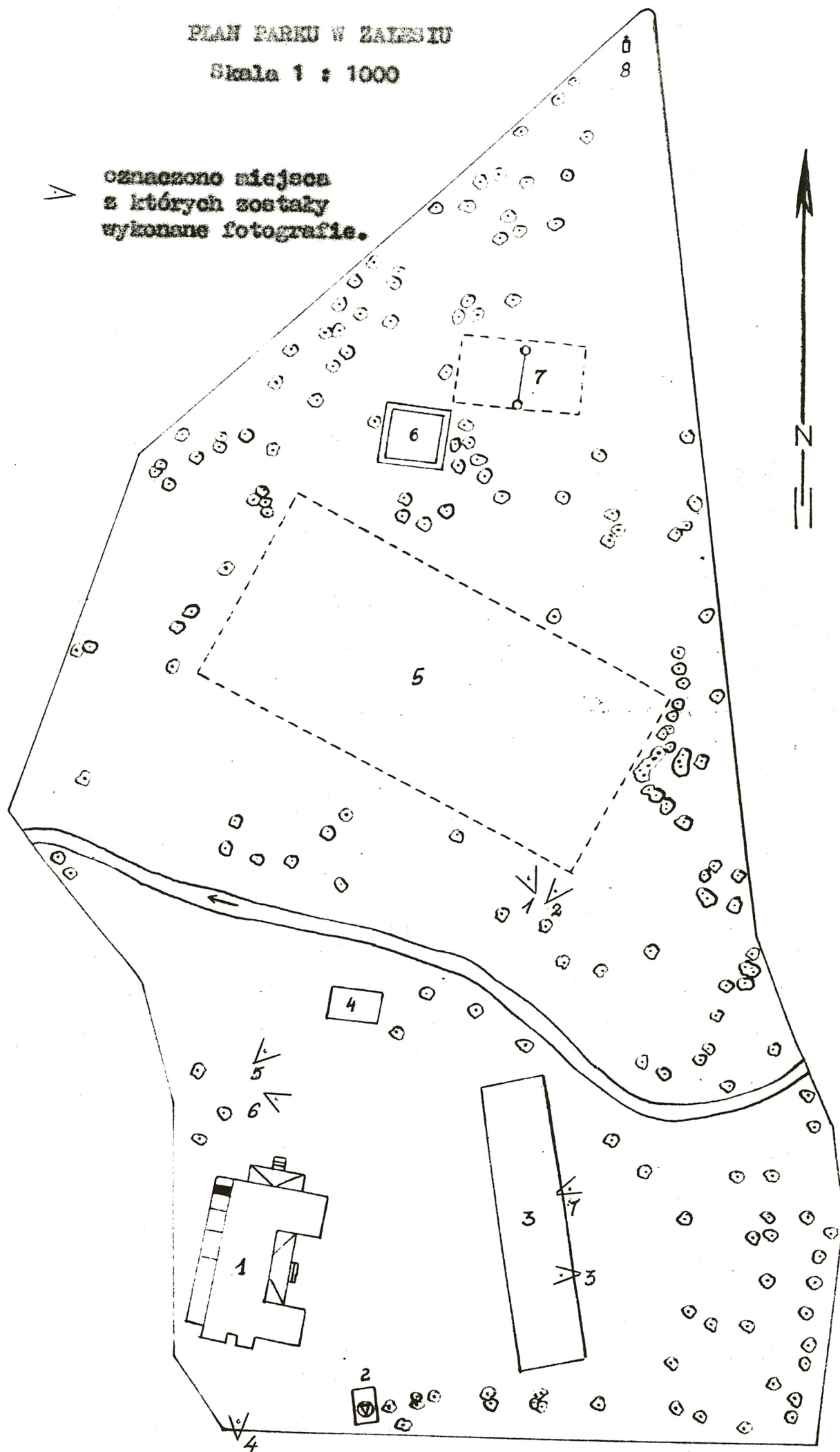
- URZĄDU PARKU
- EKOLOGICZNEJ
- KOMPZYCJI WIDOKOWEJ

IV. DOKUMENTACJA FOTOGRAFICZNA

PLAN PARKU W ZAŁĘSIE

Skala 1 : 1000

➤ oznaczono miejsca
z których zostały
wykonane fotografie.





Fot. 1.

Widok na park od strony boiska sportowego. Z lewej strony fragment brzozy, z prawej na drugim planie plac zabaw i barany.

/lyk. 10.IV.1976 r./



Fot. 2.

Widok na północno - wschodnią część parku.

/lyk. 10.IV.1976 r./



Fot. 3.

Widok ogólny dworu od strony wschodniej. Na pierwszym planie
fragment fundamentów szkoły.

Wzrost. 10. IX. 1976 - 1



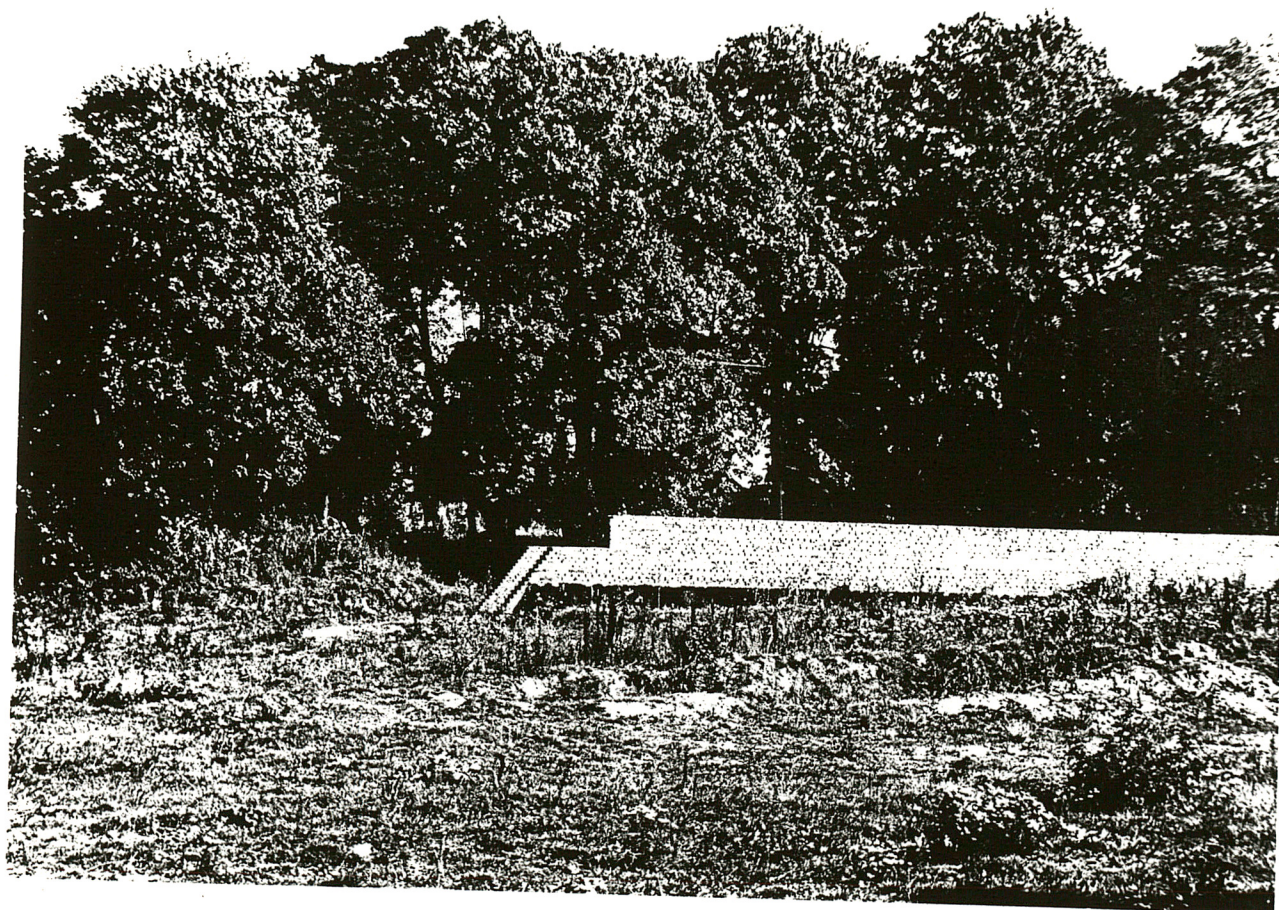
Fot. 4.

Dwór widziany z drogi od strony południowej.
/dyk. 10.IX.1976 r./



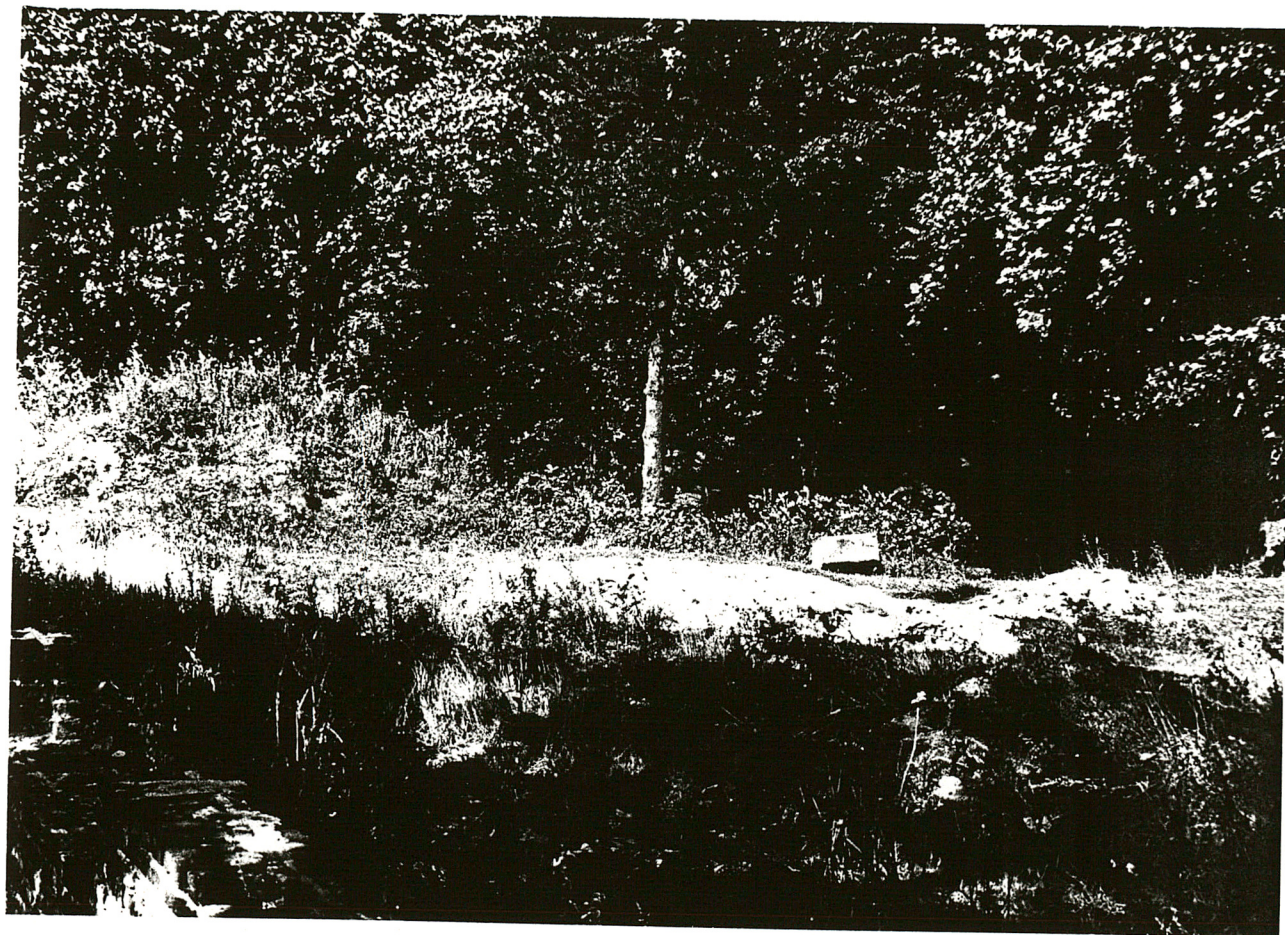
Fot. 5.

Szopa drewniana wybudowana nad potokiem.
/Lyc. 10. IX. 1976 r./



Fot. 6.

Fragment rozpoczętej budowy Szkoły Podstawowej.
/dyk. 10.IX.1976 r./



Fot. 7.

Widok terenu parku obok budowy szkoły.

/Wyk. 10.IX.1976 r./