

1. Obiekt

MAGAZYN OB. BIURO

106/3

2. Czas powstania

k. XIX w. /?/, 1994

3. Miejscowość

LESNA MAJDAN

11. Zdjęcia, rzut, przekrój, sytuacja, orientacja

4. Adres

Majdan 17
38 607 Cisna

obręb Żubracze dz. ew. nr 53/2/147/4

5. Przynależność administracyjna

województwo..... podkarpackie

gmina..... Cisna

LESKI

6. Poprzednie nazwy miejscowości

Maydan, Stary Maydan,
też: Czasna, Czysta, Czesna, Cisna

7. Przynależność administracyjna przed I VI 1975

województwo..... rzeszowskie

powiat..... pow. bieszczadzki
(wcześniej: leski)

8. Właściciel i jego adres

Nadleśnictwo w Cisnej
38 607 Cisna 23

9. Użytkownik i jego adres

Fundacja Bieszczadzkiej Kolejki
Leśnej Cisna – Majdan
Majdan 17, 38-607 Cisna

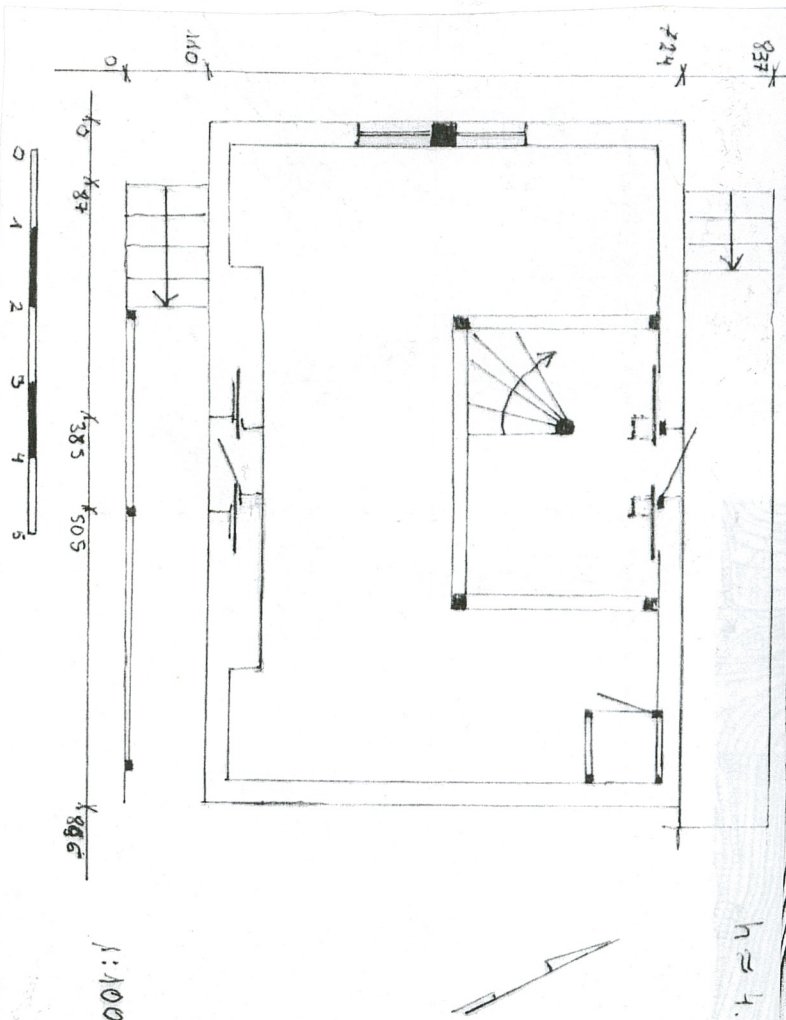
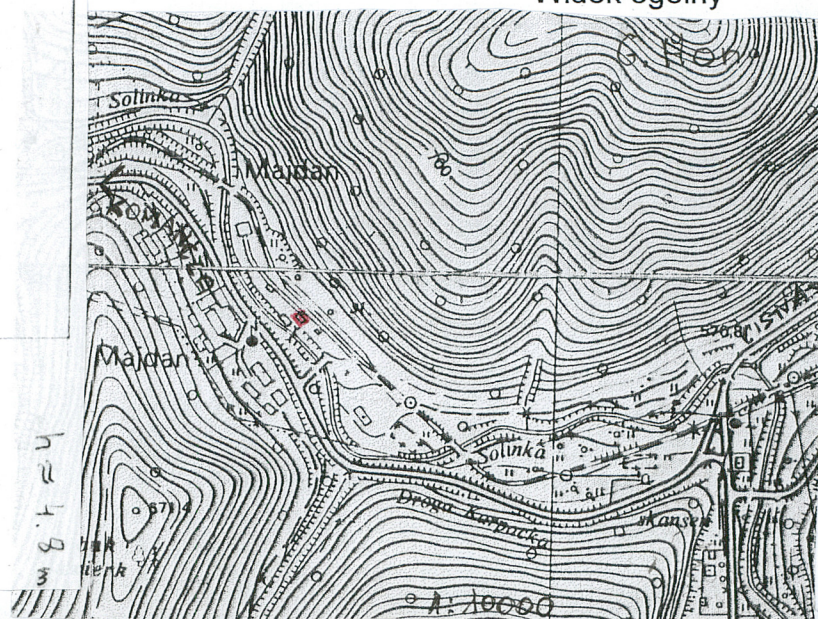
10. Rejestr zabytków

A-284 z dn. 18.11.1992

nie wyniesion
2 dec



Widok ogólny



Zbudowany zapewne w początku istnienia kolejki i stacji, która powstała przed 21 stycznia 1898 (oddanie do użytku pierwszego odcinka linii kolejowej). Daleko posunięta adaptacja na biuro i muzeum została przeprowadzona w 1994 r.

Sytuacja. Ustawiony na osi dłuższej wschód – zachód, na płaskim terenie. Po północnej stronie przebiegają tory kolejki. Od wschodu podwyższenie terenu do wysokości rampy. Dalej na wschód znajduje się zagłębienie terenu, w którym są składowane części starych maszyn kolejowych oraz ziemny taras i kioski. Po zachodniej stronie, blisko budynku jest studnia, za nią – budynek dworca. Na skraju terenu, blisko mostu i bramy – lokomotywnia.

Materiał, technika. Kamienna podmurówka, otynkowana. Budynek drewniany, konstrukcji szkieletowej. Więźba dachu krokwiowo-jętkowa. Dach pokryty dachówką ceramiczną, ściany dwustronnie oszalowane. Okna skrzynkowe, z żelaznymi szczepelinami drzwi płycinowe, schody kręcone. Wrota drewniane, obite blachą z żelaznymi ćwiekami. Okna połaciowe.

Rzut. Na rzucie prostokąta, pierwotnie jednoprzestrzenny; obecnie we wnętrze wbudowano klatkę schodową i wc. Wzdłuż ściany południowej ganek na słupach. Wzdłuż ściany północnej – rampa.

Bryła. Na wysokim podmurowaniu, widocznym tylko od strony zachodniej. Jednokondygnacyjny z pomieszczeniami mieszkalnymi w strychu. Dach siodłowy dwuspadowy o głęboko cieniujących okapach, nadwieszony nad ścianami szczytowymi. Ostatki krokwi ozdobnie podcięte. Krawędzie połaci dachu nad ścianą szczytową spięte jętą, przez którą przechodzi król, zakończony guzem poniżej jęty, przewleczony przez kalenicę, z czworobocznym ostrosłupem w zwieńczeniu.

Elewacje. Ściany budynku odeskowane pionowo z lisicami; nad podmurówką obiega ściany poziomo deska, na której opierają się końcówki lisic. W ścianach szczytowych szalunek sięga do połaci dachu.

W elewacji południowej ganek oparty na betonowych słupkach dźwigających kratownicę, umieszczony pod połacią dachu. Podłoga z desek, bita gwoździami. Ganek na trzech czworokątnych słupkach. Balustrada ażurowa, z trzech poziomych desek. Ściana odeskowana z lisicami, u dołu podkreślona poziomo umieszczona deska. Na osi otwór wejściowy prostokątny o podwojonych ościeżnicach, rozdzielonych szczeliną, mieszczącą przesuwane wrota.

W elewacji północnej otwór wejściowy na osi. Ściany odeskowane pionowo z lisicami; u dołu deskowanie podtrzymuje poziomo umieszczona deska. Otwór wejściowy prostokątny o podwojonych ościeżnicach, rozdzielonych szczeliną, mieszczącą przesuwane wrota. Wzdłuż elewacji przebiega drewniana rampa o konstrukcji identycznej jak pod gankiem.

Na osi elewacji zachodniej dwa okna prostokątne rozdzielone słupkiem. Okna dwudziestoszębne w żelaznych szczepelinach. Szczyt podkreślony fryzem utworzonym z dwu osobnych desek o ozdobnie wyciętych wewnętrznych krawędziach. (cd. we wkładce)

14. Kubatura	265 m ³	15. Powierzchnia użytkowa	55 m ²	16. Przeznaczenie pierwotne	magazyn kolejowy	17. Użytkowanie obecne	biuro i muzeum
18. Prace budowlane i konserwatorskie, ich przebieg i dokumentacja (po 1945 r.) 1994 – budynek oszalowano z zewnątrz i wewnątrz, dokonano przeróbek na biuro – boazeria, nowa podłoga, podwieszany sufit – instalowano wod. kan. Pokryto dach współczesną dachówką ceramiczną. Jednocześnie wbudowano w strych pomieszczenia hotelowe.				19. Stan zachowania(fundamenty, ściany zewnętrzne, ściany wewnętrzne, sklepienia, stropy, konstrukcje dachowe, pokrycie dachu, wyposażenie i instalacje) W dobrym stanie. Niedostępna konstrukcja (prawdopodobnie ramowa) – być może jest silnie zniszczona. Dekoracja ściany szczytowej, prawdopodobnie rekonstruowana, wykonana nieumiejętnie: wycięcia z górnej deski nie korespondują z wycięciami na dolnej desce, w wyniku czego dekoracja jest zaburzona i trudno czytelna.			
20. Najpilniejsze postulaty konserwatorskie Konieczne zbadanie stanu zachowania konstrukcji budynku – (całkowicie niedostępnej).							

21. Akta archiwalne (rodzaj, numer i miejsce przechowywania)

—

22. Bibliografia

Bieszczady, słownik historyczno-krajoznawczy. Cz. 2. Gmina Cisna.

Opr. S. Kryciński, Warszawa 1996, s. 248 i n.

23. Źródła ikonograficzne i fotograficzne (rodzaj, miejsce przechowywania, sygnatury)

24. Uwagi różne

Fundacja ma umowę dzierżawną do 2006 r.

25. Opracowanie karty ewidencyjnej

tekst.....dr Barbara Tondos, wrzesień 2005 r.

plany, rysunki.....(przygotował)..... Barbara Tondos, wrzesień 2005 r.

fotografie..... Barbara Tondos, wrzesień 2005 r.

miejsce przechowywania negatywów.....u autorki

KARTA PO WYPEŁNIENIU PODLEGA OCHRONIE NA PODSTAWIE PRZEPISÓW PRAWA AUTORSKIEGO

26. Adnotacje o inspekcjach, informacje o zmianach (daty, imiona i nazwiska wypełniających)

27. Załączniki

1 wkładka

WKLADKA DO KARTY EWIDENCYJNEJ ZABYTEKÓW ARCHITEKTURY I BUDOWNICTWA

ZAŁĄCZNIK NR 1

1. Miejscowość	M A J D A N	5. Obiekt (nazwa jak w karcie)	M A G A Z Y N O B . B I U R O	6. Zawartość wkladki (nazwa materiału uzupełniającego)	Ad. pkt. 12, cd. opisu; ad. pkt. 11, zdjęcia, sytuacja
2. Gmina:	Cisna				
3. Województwo	podkarpackie				

Ad. pkt. 12, cd. opisu

Wycięcia na jednej desce tworzą powtarzający się wzór, złożony w połowy owalu i dwu trójkątnych ząbków. Elewacja wschodnia odeskowana pionowo z lisicami; dołem ścianę podkreśla deska, o którą opierają się końcówki lisic. Na zamknięciu ściany szczytowej dekoracja z dwu wycinanych desek – analogicznie jak na ścianie zachodniej.

Wnętrze. Jednoprzestrzenne pierwotnie. Obecnie pomniejszone przez wbudowanie klatki schodowej na poddasze oraz obudowanie konstrukcji oryginalnych wrót, tworzące występ w środkowej części ściany południowej.

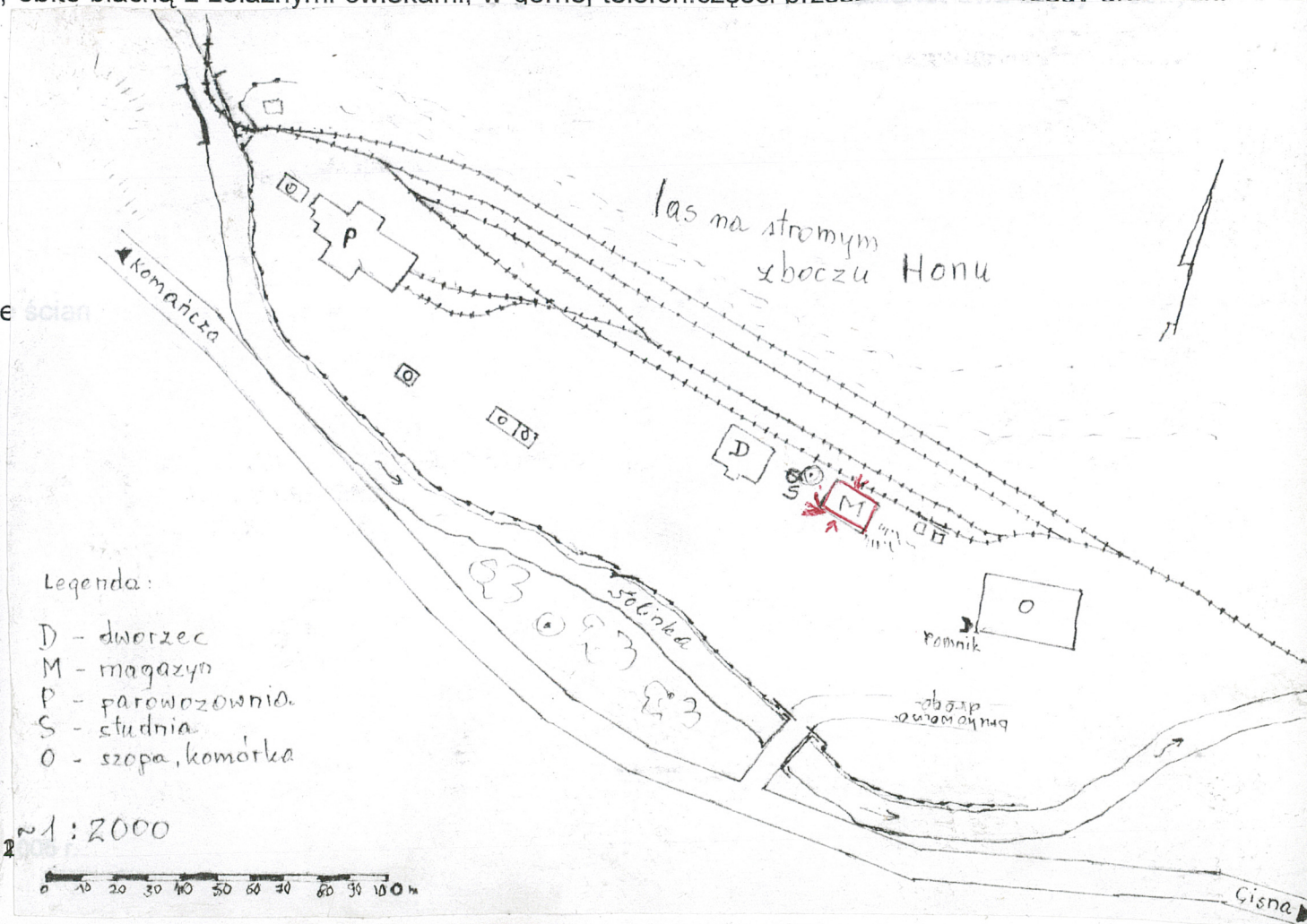
Wyposażenie. Wrota dwuskrzydłowe, przesuwane, obite blachą z żelaznymi ćwiekami, w górnej części przeszklone: dwa rzędy drobnych kwadratowych szybek.

Instalacje El., wod. kan.,

Ad. pkt. 11, zdjęcia, sytuacja

Spis ilustracji:

- 1 – Widok od południowego zachodu
- 2 – Widok od torowiska
- 3 – Fragment elewacji wschodniej
- 4 – Sytuacja
- 5 – Wrota magazynu zachowane w nowej obudowie



Wkładkę założyła:
Miejsce przechowywania negatywów:

dr Barbara Tondos, wrzesień 2005
u autorki zdjęć

B. Tondos

