

1. Obiekt

106/2

PAROWOZOWNIA  
OB. LOKOMOTYWOWNIA

2. Czas powstania

k. XIX w.

3. Miejscowość

LISNA - MAJDAN

11. Zdjęcia, rzut, przekrój, sytuacja, orientacja



4. Adres

Majdan 17  
38 607 Cisna  
obręb Żubracze dz. ew. nr 53/2/147/4

5. Przynależność administracyjna

województwo.....podkarpackie

gmina.....Cisna

LESNA

6. Poprzednie nazwy miejscowości

Maydan, Stary Maydan, też: Czasna,  
Cziszna, Cziesna, Cisna.

7. Przynależność administracyjna przed 1 VI 1975

województwo.....rzeszowskie

powiat.....bieszczadzki (wcześniej: leski)

8. Właściciel i jego adres

Nadleśnictwo w Cisnej

38 607 Cisna 23

9. Użytkownik i jego adres

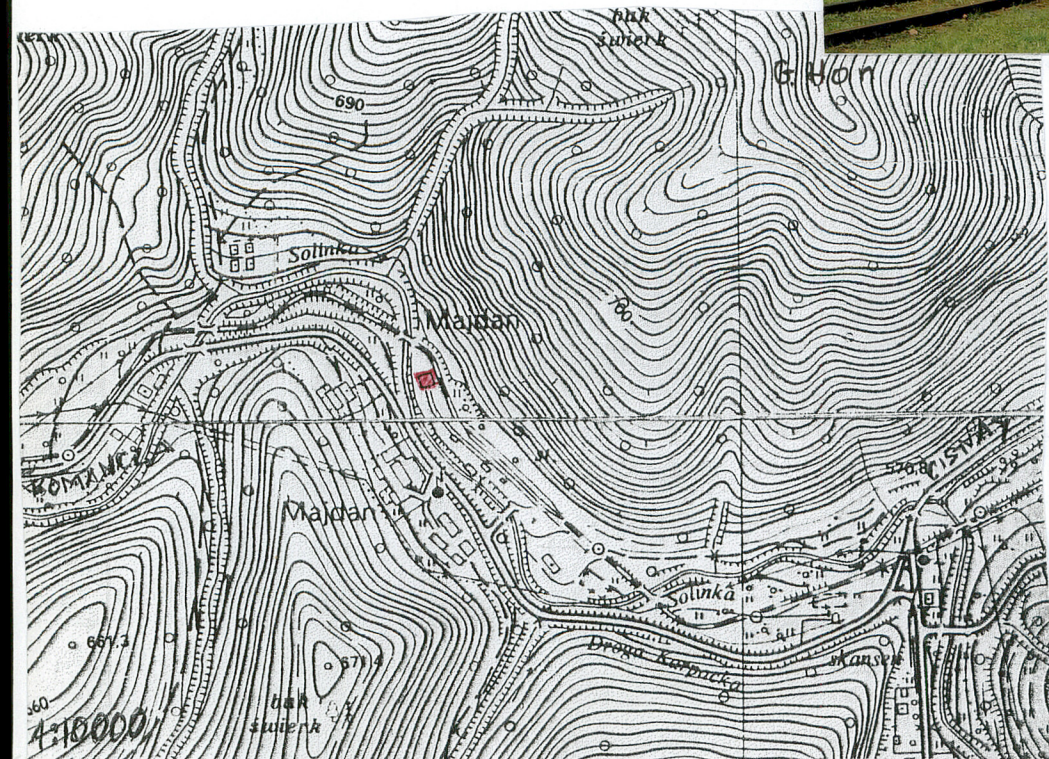
Fundacja Bieszczadzkiej Kolejki  
Leśnej Cisna – Majdan  
Majdan 17, 38 607 Cisna

10. Rejestr zabytków

A-284 z dn. 18.11.1992.

nie wpisano  
w dec

Widok ogólny od wschodu





Zbudowana zapewne w początku istnienia kolejki i stacji, która powstała przed 21 stycznia 1898 (oddanie do użytku pierwszego odcinka linii kolejowej). Prawdopodobnie uszkodzona podczas działań wojennych ok. 1945, była prymitywnie remontowana. Po wprowadzeniu spalinowych lokomotyw pierwotnie odkrytą więźbę dachu zastąpiono półkolistym stropem z blachy i wprowadzono urządzenie ogrzewające.

Sytuacja. Zlokalizowana przy zachodnim krańcu placu dworcowego. Ustawiona na osi południowy wschód – północny zachód. Koło budynku parowozowni, po północnej stronie, zbiegają się tory, wyprowadzone następnie przez bramę, na most na rzece Solince. Dwa tory wchodzi do wnętrza budynku. Przy ścianach budynku gęste krzaki, zwłaszcza od północnej strony i przy d. kuźni.

Materiał, technika. Murowana z cegły, ściany pokryte tynkiem wapiennym. Dachy pokryte dachówką cementową (szarą); nad помещением kuźni – blacha. Więźba drewniana (nieдоступna, prawdopodobnie stolcowa). Okna w drewnianych ościeżnicowych ramach z takimiż szczeblinami. Wrota drewniane, obite blachą, z żelaznymi haczykami kowalskiej roboty. Drzwi płycinowe, w ościeżnicach. Wewnętrzne wrota drewniane, szpungowe. Kominy z cegły.

Rzut. Na rzucie wydłużonego prostokąta z niesymetrycznie rozmieszczonymi bocznymi skrzydłami oraz помещением kuźni przy południowo zachodnim krańcu korpusu głównego i prostokątną w rzucie, mniejszą dobudówką po stronie przeciwległej do wjazdu. W bocznej części od północy – warsztat. Hala środkowa przedzielona w ok.  $\frac{2}{3}$  długości, zamykana wrotami. Konstrukcja hali wzmocniona dwoma murowanymi filarami.

Bryła. Jednokondygnacyjowa. Nakryta krzyżującymi się dachami siodłowymi dwuspadowymi – nad przednią częścią korpusu głównego oraz nad skrzydłem północnym i помещением kuźni. Zachodnią część głównej hali kryje dach trzyspadowy o krótkiej kalenicy. Okapy dachu nadwieszane nad ścianami szczytowymi. Dwa niskie kominy.

Elewacje. Ściany pokryte gładkim tynkiem.

Od strony wschodniej znajduje się wjazd dla lokomotyw przez dwoje prostokątnych dwuskrzydłowych wrót. Ścianę wieńczy trójkątny szczyt ocieniony przez wysunięte połaci dachu. Od tej strony widoczne boczne ściany skrzydła północnego z oknem oraz kuźni z oknem. Na wschodnim narożu południowego skrzydła zachowany fragment pozornego boniowania.

Od południa widoczna ściana głównej hali z trzema oknami. Okna szesnastoszybne z ośmioszybnym naświetlem w ościeżnicowych ramach, z drewnianymi szczeblinami. Dalej na zachód ściana szczytowa bocznego skrzydła z niesymetrycznie umieszczonym dwukwaterowym oknem. Szczyt dachu odeskowany pionowo, ocieniony nadwieszonymi krawędziami połaci. Następna jest ściana kuźni z umieszczonymi na osi jednoskrzydłowymi drzwiami i dwoma, dwukwaterowymi oknami. Od góry ścianę osłania nadwieszony okap połaci trzyspadowego dachu. Na zachodnim końcu elewacji – cofnięta, gładka ściana zachodniej dobudówki.

W elewacji zachodniej widoczna boczna ściana kuźni oraz ściana wejściowa dobudówki. W ścianie kuźni szesnastoszybne okno z ośmioszybnym naświetlem oraz dwuskrzydłowe drzwi płycinowe. W dobudówce drzwi obite blachą.

(cd. we wkładce)

14. Kubatura	1625 m <sup>3</sup>	15. Powierzchnia użytkowa	362 m <sup>2</sup>	16. Przeznaczenie pierwotne	parowozownia	17. Użytkowanie obecne	lokomotywnia
18. Prace budowlane i konserwatorskie, ich przebieg i dokumentacja (po 1945 r.) Remont w ograniczonym zakresie wykonywany był po 1945 r.				19. Stan zachowania(fundamenty, ściany zewnętrzne, ściany wewnętrzne, sklepienia, stropy, konstrukcje dachowe, pokrycie dachu, wyposażenie i instalacje) Budynek w dość dobrym stanie. Uszkodzenia mechaniczne stolarki drzwi i wrót.			
20. Najpilniejsze postulaty konserwatorskie Ogólny remont konserwatorski powinien doprowadzić do przywrócenia pierwotnej faktury ścian (narożne boniowania). Remont stolarki drzwi i wrót. Wymiana pokrycia dachowego – w tym wypadku potrzebne badania ikonograficzne, które mogą wskazać rodzaj pierwotnego pokrycia.							



21. Akta archiwalne (rodzaj, numer i miejsce przechowywania)

—

22. Bibliografia

*Bieszczady, słownik historyczno-krajoznawczy. Cz. 2. Gmina Cisna. Opr. S. Kryciński, Warszawa 1996, s. 248 i n. — B. Adamczyk: Pamiętnik kolejki bieszczadzkiej od 1895 do 1981 r. (maszynopis w Muzeum Kolejki w Majdanie).*

23. Źródła ikonograficzne i fotograficzne (rodzaj, miejsce przechowywania, sygnatury)

W eksponowanym zbiorze Muzeum Kolejki nie ma materiału ikonograficznego.

24. Uwagi różne

Fundacja ma umowę dzierżawną do 2006 r.

25. Opracowanie karty ewidencyjnej

tekst.....dr Barbara Tondos, wrzesień 2005 r.

plany, rysunki.....(przygotował)..... Barbara Tondos, wrzesień 2005 r.

fotografie.....Barbara Tondos, wrzesień 2005 r.

miejsce przechowywania negatywów.....u autorki

KARTA PO WYPEŁNIENIU PODLEGA OCHRONIE NA PODSTAWIE PRZEPISÓW PRAWA AUTORSKIEGO

26. Adnotacje o inspekcjach, informacje o zmianach (daty, imiona i nazwiska wypełniających)

27. Załączniki

2 wkładki



1. Miejscowość	M A J D A N	5. Obiekt (nazwa jak w karcie)	6. Zawartość wkładki (nazwa materiału uzupełniającego)
2. Gmina:	Cisna	P A R O W O Z O W N I A O B . L O K O M O T Y W O W N I A	Ad. pkt. 13 cd. opisu; ad. pkt. 11, zdjęcia, rzut, sytuacja
3. Województwo	podkarpackie		

Ad. pkt. 13, cd. opisu

W ścianach północnych – okna: dwukwaterowe w dobudówce zachodniej, także w skrzydle północnym, umieszczone niesymetrycznie oraz trzy okna szesnastozębne z ośmioszybnymi naświetlami w ścianie hali. Nad skrzydłem północnym szczyt dachu odeskowany pionowo, ocieniony wysuniętymi krawędziami połaci dachowych.

Wnętrze. Hala główna przedzielona drewnianymi wrotami dwuskrzydłowymi. We frontowej części dwa masywne filary, podtrzymujące konstrukcję dachu. Posadzki cementowe z dwoma torami i kanałami naprawczymi. Do skrzydła północnego wejście po schodkach betonowych. Nad halą łupina blaszana, nad pomieszczeniami bocznymi – stropy płaskie.

Wyposażenie. Wrota drewniane i drewniane, obite blachą, wyposażone w haczyki i skoble kowalskiej roboty.

Instalacje. El., instalacja ogrzewcza, woda.

Ad. pkt. 11, zdjęcia, rzut, sytuacja

Spis fotografii:

- 1 – Widok od południowego zachodu
- 2 – Widok od zachodu
- 3 – Fragment elewacji północnej
- 4 – Fragment elewacji południowej
- 5 – Boniowanie zachowane na narożniku południowego skrzydła
- 6 – Wrota do kuźni
- 7 – Haczyki na głównych wrotach
- 8 – Sytuacja od wschodu
- 9 – Sytuacja od wjazdu po stronie zachodniej



2.

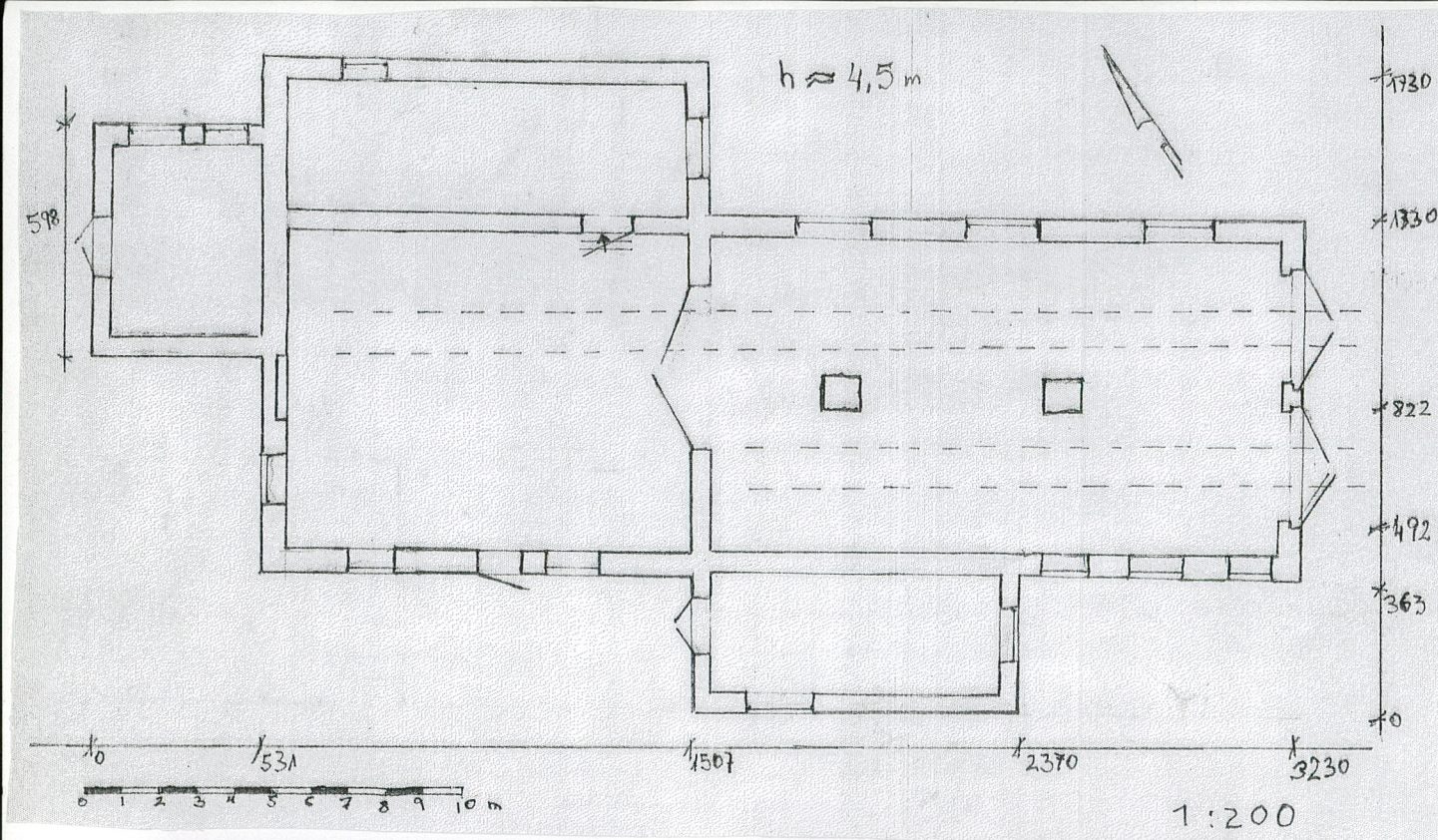


1.



3.





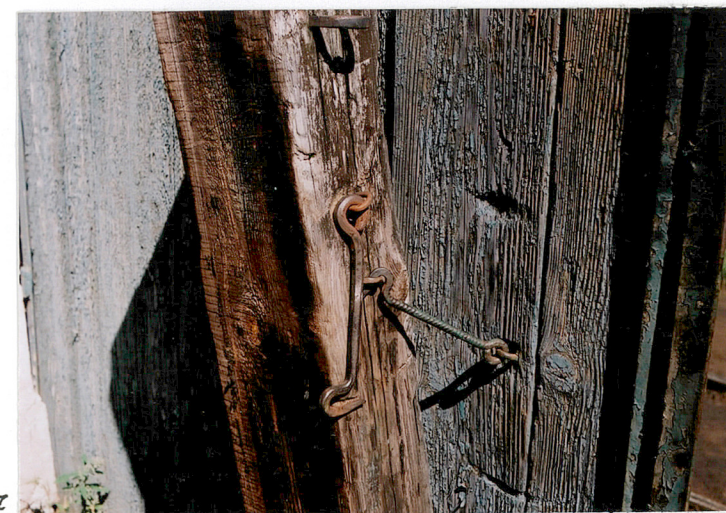
4.



5.



6.



7.



# WKŁADKA DO KARTY EWIDENCYJNEJ ZABYTKÓW ARCHITEKTURY I BUDOWNICTWA

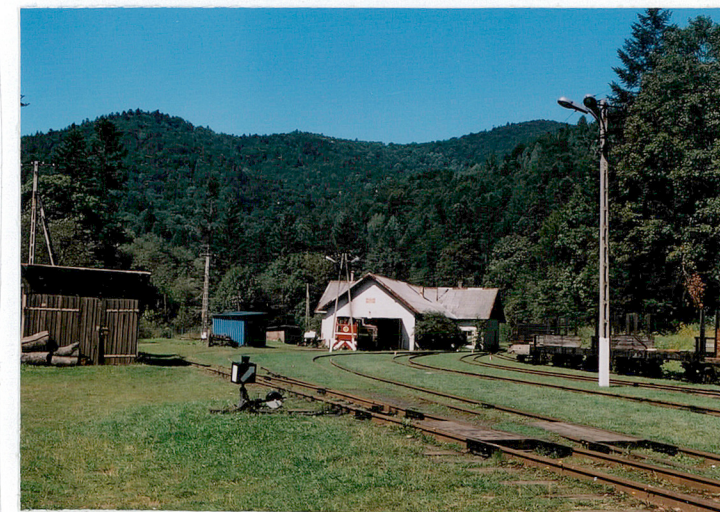
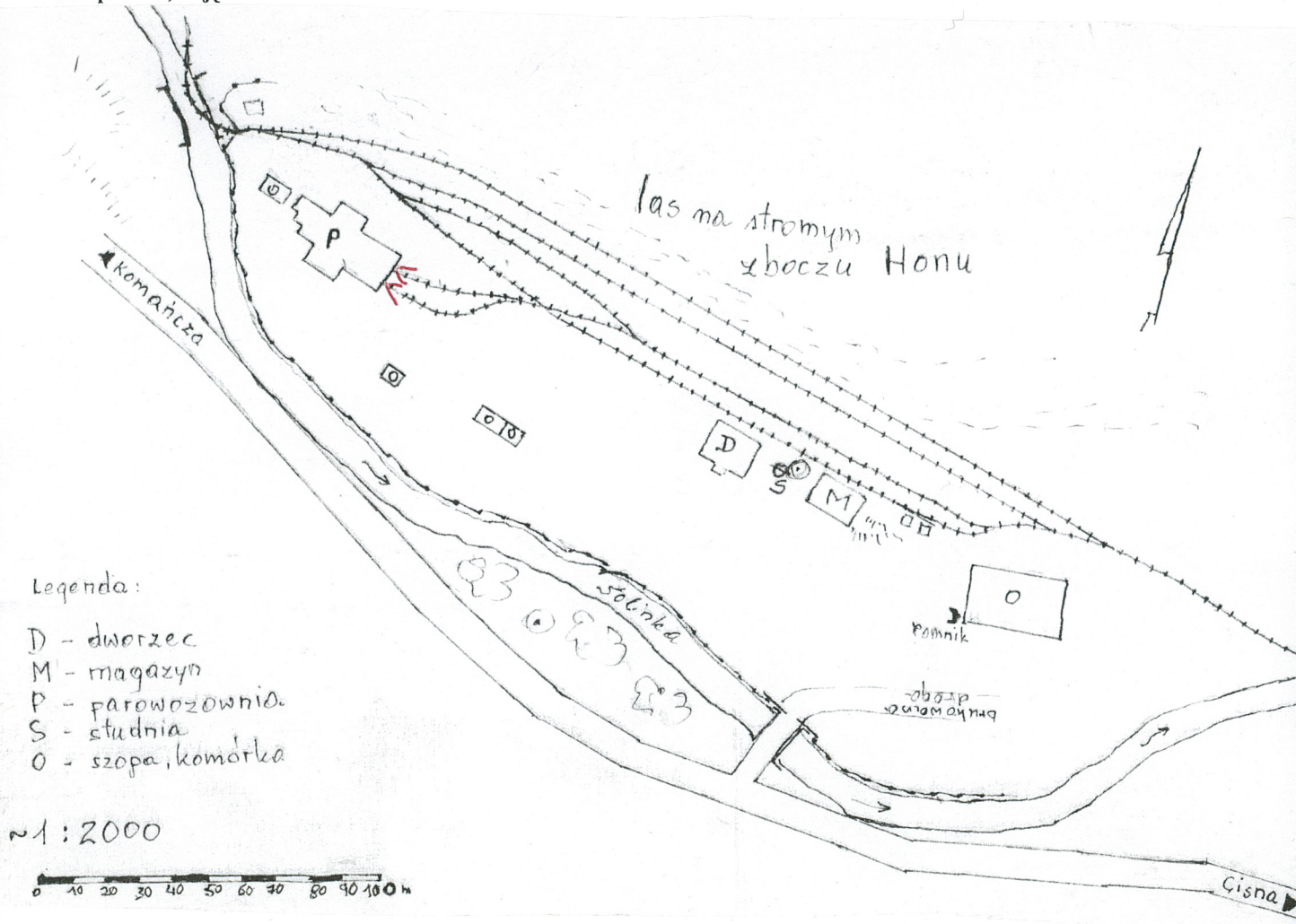
ZAŁĄCZNIK NR 2

1. Miejscowość **M A J D A N**  
 2. Gmina: **Cisna**  
 3. Województwo **podkarpackie**

5. Obiekt (nazwa jak w karcie)  
**PAROWOZOWNIA**  
**OB. LOKOMOTYWOWNIA**

6. Zawartość wkładki (nazwa materiału uzupełniającego)  
 Ad. pkt. 11, zdjęcia, sytuacja

Ad. pkt. 11, zdjęcia



8.



9.

Wkładkę założyła:  
 Miejsce przechowywania negatywów:

dr Barbara Tondos, wrzesień 2005 r.  
 u autorki