

1. Obiekt

106/1

DWORZEC

OB. SKŁAD I MIESZKANIE PRACOWNIKÓW

2. Czas powstania

XIX/XX w.

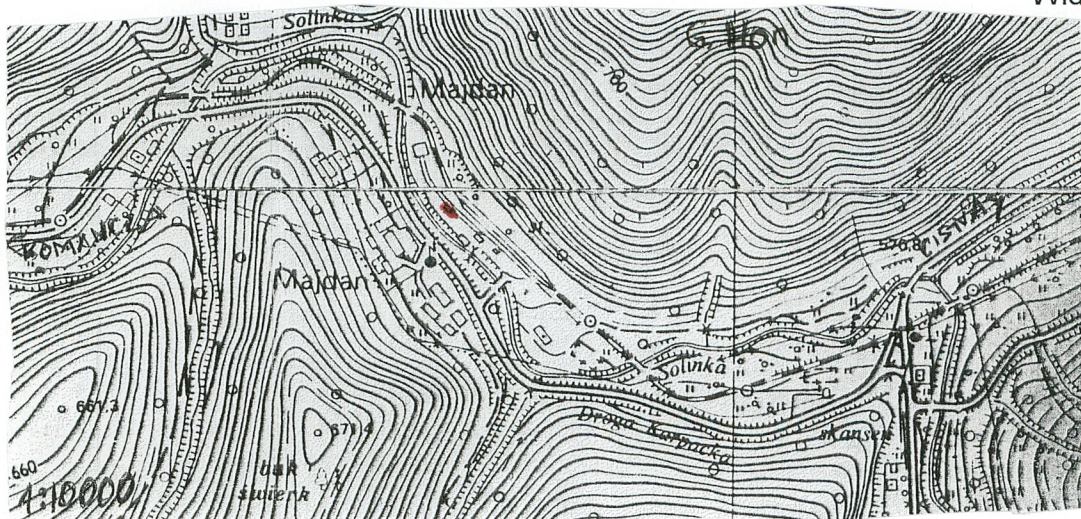
3. Miejscowość

LIŚCINA - MAJDAN

11. Zdjęcia, rzut, przekrój, sytuacja, orientacja



Widok ogólny od pn. wschodu



4. Adres

Majdan 17

38 607 Cisna

obręb Żubracze dz. ew. nr 53/2/147/4

5. Przynależność administracyjna

województwo.....podkarpackie

gmina.....Cisna

LESNA

6. Poprzednie nazwy miejscowości

Maydan, Stary Maydan, też: Czasna, Cziszna, Cziesna, Cisna.

7. Przynależność administracyjna przed I VI 1975

województwo.....rzeszowskie

powiat.....bieszczadzki (wcześniej: leski)

8. Właściciel i jego adres

Nadleśnictwo w Cisnej

38 607 Cisna 23

9. Użytkownik i jego adres

Fundacja Bieszczadzkiej Kolejki

Leśnej Cisna - Majdan

Majdan 17, 38 607 Cisna

10. Rejestr zabytków

A-284 z dn. 18.11.1992.

nie wymieniono
~ dec

Zbudowana zapewne w początku istnienia kolejki i stacji, która powstała przed 21 stycznia 1898 (oddanie do użytku pierwszego odcinka linii kolejowej). Rozbudowa linii kolejowej intensywnie postępowała w pierwszych latach XX w. Może więc dworzec pochodzi z tego, nieco późniejszego okresu. Nie ma bezpośredniej informacji o jego dacie powstania. Dworzec był uszkodzony pod koniec II wojny światowej lecz zachował się, jak świadczy stolarka okienna i dwie stare szybki (nierówne, z bąblami powietrza) w elewacji północnej. Miejscowi pracownicy utrzymują, że dworzec był zrujnowany podczas II wojny światowej. Po połowie XX w. i w latach 90. dokonano przeróbek wnętrza i częściowo – stolarki. Po 1994 nastąpiła zmiana funkcji – w budynku mieszczą się pomieszczenia dla pracowników sezonowych, skład niepotrzebnych rzeczy i rzeczy podręcznych, wc.

Sytuacja. Stacja położona na terenie wsi Majdan na północ od traktu z Cisnej do Dukli. oddzielona od drogi rzeką Solinką. Droga przez most doprowadza do bramy obejścia kolejowego. Za północną krawędzią placu dworca wysokie wzniesienie, pokryte lasem. Stacja zajmuje wydłużony, płaski teren o nieumiarowym kształcie leżący na osi wschód – zachód. Od zachodu brama, przez którą prowadzą tory kolejowe i rozjazdy, znajdujące się na północnej stronie placu. W części wschodniej plac silnie poszerzony w kierunku południowym. Po południowej stronie placu odcinek drogi brukowanej nieumiarową kostką granitową. Droga ta znajduje się w części towarowej. Na wschód od wejścia i wzdłuż budynków magazynu i dworca kolejowego. pozostała powierzchnia placu pokryta żwirem i trawą. Budynek dworca na osi dłuższej wschód – zachód, z wejściami od wschodu i południa. Ustawiony na płaskim terenie. Po stronie północnej w niewielkiej odległości znajdują się torowiska. Na wschód od dworca jest studnia i magazyn (ob. biuro kolejki i muzeum). W zachodnim krańcu parceli kolejowej zlokalizowana jest parowozownia. Za nią dwuskrzydłowa brama z żelaznych prętów, zamykająca torowisko. Na całym obszarze (zaznaczone na rysunku sytuacji) stoją szopy, komórki i baraki, z których największa jest wiata o żelaznej konstrukcji mieszcząca się po wschodniej stronie.

Materiał, technika. Na podmurowaniu z kamienia z dodatkiem cegły, obrzuconym cementem. Drewniany, konstrukcji szkieletowej wypełnionej cegłą, betonem i prawdopodobnie innymi, przypadkowo zgromadzonymi materiałami. Wieżba stolcowo-kleszczowa, czopowana. Dach pokryty dachówką cementową, falistą, ściany dwustronnie oszalowane; ściany zewnętrzne odeskowane pionowo z lisicami. Schody drewniane, policzkowe. Okna skrzynkowe, z opaskami łączonymi na uciós, dwukwaterowe. Stare okna sześcioszybne; w nich dwie stare szyby. Okna strychowe – czteroszybne. Drzwi płycinowe. Dwa kominy z cegły.

Rzut. Na rzucie prostokąta z prostokątnym gankiem na osi elewacji południowej, dwutraktowy.

Bryła. Podmurówka wystająca przed lico ścian. Budynek parterowy. Dach siodłowy dwuspadowy, nadwieszony nad ścianami szczytowymi, zwieńczonymi „pazdurami”. Okapy głęboko cieniujące na ozdobnie wyciętych końcówkach krokwi.. Nad gankiem prostopadły do głównej kalenicy niższy dach siodłowy dwuspadowy, z połaciami silnie wystającymi przed lico ściany. Dwa kominy o kwadratowym przekroju.

Elewacje. Ściany odeskowane pionowo z lisicami. Ściany szczytowe zamyka fryz utworzony z dwu osobnych desek o ozdobnie wyciętych wewnętrznych krawędziach. Wycięcia na jednej desce tworzą powtarzający się wzór, złożony w połowy owalu i dwu trójkątnych ząbków. W korespondencji z wycięciami w sąsiedniej desce powstaje ciąg owalnych pól rozdzielonych parami ząbków. Połaci dachu spięte jętą, przez którą przewleczony król od dołu zakończony wisiosem w kształcie zbliżonym do kwiatonu.

(cd. we wkładce)

14. Kubatura 450 m ³	15. Powierzchnia użytkowa 129 m ²	16. Przeznaczenie pierwotne dworzec kolejki	17. Użytkowanie obecne pomieszczenia pomocnicze
18. Prace budowlane i konserwatorskie, ich przebieg i dokumentacja (po 1945 r.) Ok. 1994 r. instalacja wc		19. Stan zachowania(fundamenty, ściany zewnętrzne, ściany wewnętrzne, sklepienia, stropy, konstrukcje dachowe, pokrycie dachu, wyposażenie i instalacje) Budynek ogólnie mocno zużyty, zaniedbany. Prawie całkowite zniszczenie przez szkodniki dolnej ramy konstrukcji ścian. Szalunki i stolarka sześcioszybnych okien – rozchwiane, z licznymi uszkodzeniami mechanicznymi.	
20. Najpilniejsze postulaty konserwatorskie Remont generalny. Poprawienie posadowienia budynku. Wymiana pokrycia dachu, impregnacja i częściowa wymiana więźby. Zdjęcie szalunków. Konserwacja i częściowa wymiana elementów konstrukcji ścian – konieczne nowe podwaliny. Częściowa wymiana szalunków. Likwidacja nowej stolarki i zastąpienie jej korespondującą ze starą stolarką.			

21. Akta archiwalne (rodzaj, numer i miejsce przechowywania)

—

24. Uwagi różne

Fundacja ma umowę dzierżawną do 2006 r. Ze względu na brak dostępu do konstrukcji ścian na rysunku rzutu zaznaczono pionowe słupki zgodnie z domysłem.

25. Opracowanie karty ewidencyjnej

tekst.....dr Barbara Tondos, wrzesień 2005 r.

plany, rysunki.....(przygotował).... Barbara Tondos, wrzesień 2005 r.

fotografie.....Barbara Tondos, wrzesień 2005 r.

miejsce przechowywania negatywów.....u autorki

22. Bibliografia

Bieszczady, słownik historyczno-krajoznawczy. Cz. 2. Gmina Cisna. Opr. S. Kryciński, Warszawa 1996, s. 248 i n. – B. Adamczyk: Pamiętnik kolejki bieszczadzkiej od 1895 do 1981 r. (maszynopis w Muzeum Kolejki w Majdanie).

KARTA PO WYPEŁNIENIU PODLEGA OCHRONIE NA PODSTAWIE PRZEPISÓW PRAWA AUTORSKIEGO

26. Adnotacje o inspekcjach, informacje o zmianach (daty, imiona i nazwiska wypełniających)

23. Źródła ikonograficzne i fotograficzne (rodzaj, miejsce przechowywania, sygnatury)

—

27. Załączniki

2 wkładki

1. Miejscowość	M A J D A N	5. Obiekt (nazwa jak w karcie)	6. Zawartość wkładki (nazwa materiału uzupełniającego)
2. Gmina:	Cisna	D W O R Z E C	Ad. pkt. 13 cd. opisu; ad. pkt. 11, zdjęcia, rzut, sytuacja.
3. Województwo	podkarpackie	O B . S K Ł A D I M I E S Z K A N I E P R A C O W N I K Ó W	

Ad. pkt. 13, cd. opisu

Na połączeniu wiatrownic przybita zaostrzona sterczyna wycięta w desce. Widoczne w szczycie ostatki płatwi ozdobnie wycięte. W obu szczytach po dwa prostokątne okna, czteroszybne, dwukwaterowe, ujęte w opaski.

Elewacja zachodnia odeskowana z lisicami. Zwieńczona dekoracją jak opisana powyżej.

W elewacji wschodniej wejście przez drzwi prostokątne, płycinowe, w górnej połowie przeszklone; otwór dziewięcioszybny, z drewnianymi szczeblinami.

Elewacja południowa z gankiem na osi. Rytm osi zaburzony wskutek przebudowy. Po bokach trójosiowego ganku – po dwa nierówno rozmieszczone okna, dwukwaterowe, sześćszybne, z lufcikami w najwyższym rzędzie. W partii podmurówki nieumiarowy otwór do podziemnego dołu (kloaczego). Szczyt daszku nad gankiem z dekoracją złożoną z jęty i króla, którego dolny wisior ma kształt graniasty. W szczycie daszku drzwi na strych odeskowane pionowo z lisicami (mijającymi się z szalowaniem ściany). W drzwiach prześwit prostokątny zamknięty u góry łukiem płasko-wypukłym. Drzwi zamykane na haczyk.

Elewacja północna czteroosiowa. Ściany odeskowane pionowo z lisicami. Okna sześćszybne z lufcikami w najwyższym rzędzie, dwukwaterowe. Opaski łączone na ucios. W pierwszym i trzecim od zachodu oknie zachowane pojedyncze stare szyby.

Wnętrze. Na strych prowadzą schody policzkowe o dwu równoległych biegach, rozdzielonych podestem. W izbie przy bocznym wejściu – okienko kasowe.

Wyposażenie. Schody policzkowe na strych. Na północnej ścianie oryginalna tablica z dawną nazwą przystanku: „CISNA”.

Instalacje: el., wod. kan.

Ad. pkt. 11, zdjęcia, orientacja, sytuacja

Spis zdjęć:

- 1 – Elewacja północna
- 2 – Elewacja wschodnia
- 3 – Elewacja zachodnia
- 4 – Sytuacja
- 5 – Fragment elewacji wschodniej, wejście
- 6 – Szczyt dachu od wschodu
- 7 – Ganek wejściowy
- 8 – Szczyt dachu nad gankiem

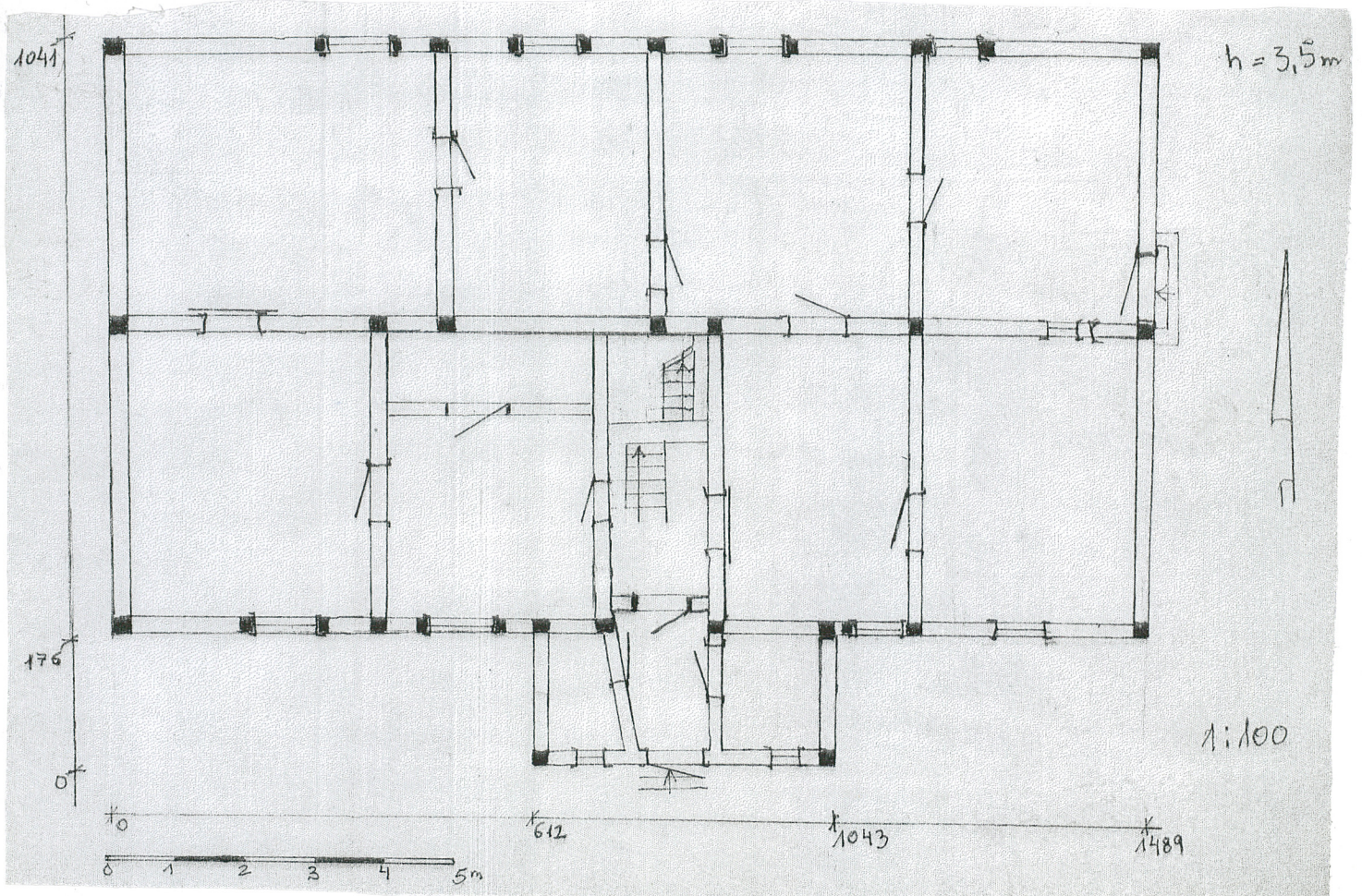
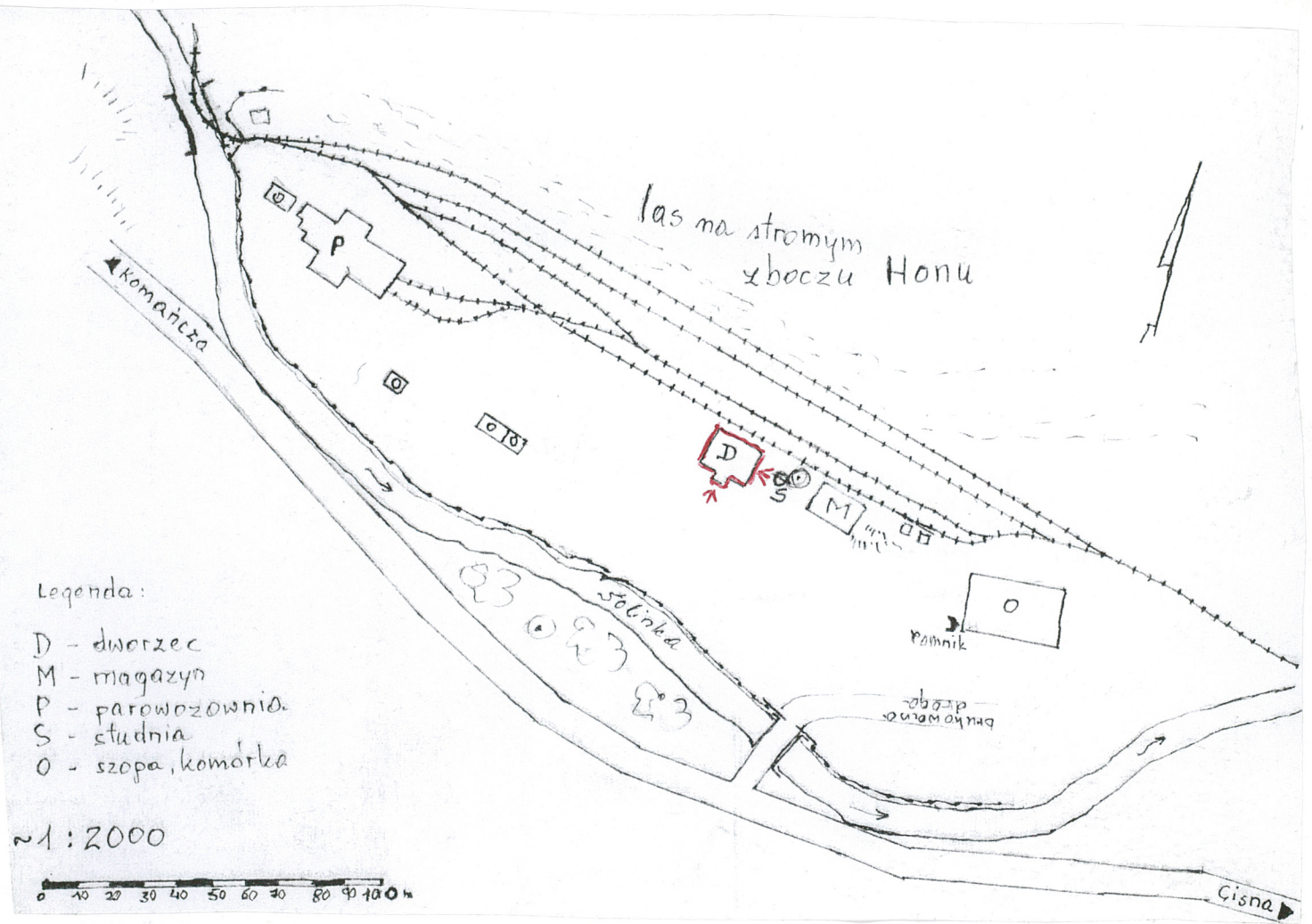


1



2.

Barbara Tondos

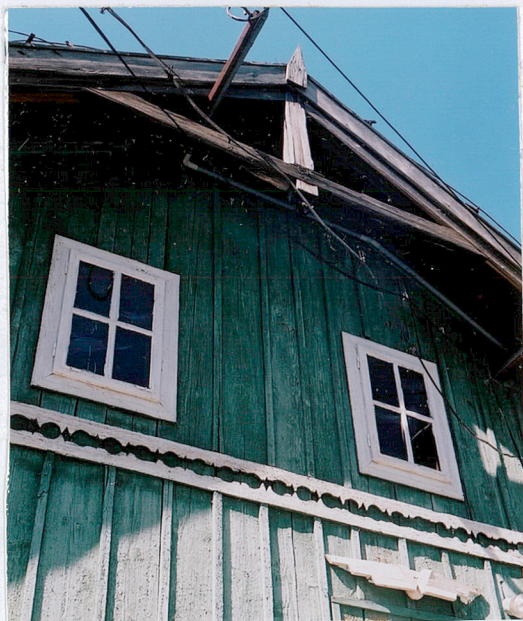


1. Miejscowość **M A J D A N**
 2. Gmina: **Cisna**
 3. Województwo **podkarpackie**

5. Obiekt (nazwa jak w karcie)
D W O R Z E C
O B . S K Ł A D I M I E S Z K A N I E
P R A C O W N I K Ó W

6. Zawartość wkładki (nazwa materiału uzupełniającego)
Ad. pkt. 11, zdjęcia

Ad. pkt. 11, zdjęcia,



Wkładkę założyła:
 Miejsce przechowywania negatywów:

dr Barbara Tondos, wrzesień 2005 r.
 u autorki

Barbara Tondos

8.

