

4

OGRODY ZABYTKOWE WOJEWÓDZTWA RZESZOWSKIEGO

Miejscowość Bircza

Powiat przemyski

TOWARZYSTWO PRZYJACIÓŁ NAUK W PRZEMYŚLU
Sekcja Przyrodnicza

Opracował Dr Jerzy Piórecki

Dokumentacja fotograficzna Mgr Barbara Gutkowska

Rok wykonania dokumentacji 1973

Miejsce przechowywania dokumentacji

Towarzystwo Przyjaciół Nauk w Przemyśle Urząd Wojewódzki
w Rzeszowie — Biuro Dokumentacji Zabytków Ministerstwo Kul-
tury i Sztuki w Warszawie — Zarząd Ochrony Zabytków

SIP Przem 2747-75 1000 Fp 46-214

4919

Nr. inv. 1719

BIBLIOTEKA

Zarządu Ochrony i Konserwacji Zespołu Pałac, Ogrod.

Muzeum Narodowego w Warszawie

ul. Szwoleżerów Nr 9, tel. 29-67-78

ARCHIWUM
OŚRODEK OCHRONY
ZABYTKOWEGO KRAJOBRAZU
ul. Szwoleżerów 9 tel. 621 62 41 w. 244

Nr. inv. 1719

METRYCZKA PARKU – OGRODU

1	Adres	miejscowość (dzielnica, ulica nr posesji) <div style="text-align: center;">Bircza</div>	Urząd gminy <div style="text-align: center;">Bircza</div>	powiat <div style="text-align: center;">Przemyśl</div>	województwo <div style="text-align: center;">rzeszowskie</div>
2	Nazwa parku	aktualna <div style="text-align: center;">Park podworski</div>	dawna		
3	Rodzaj parku i stan jego zachowania	Park krajobrazowy, stan zachowania średni			
4	Czas powstania	Rozplanowane z pocz.XIX w., na układzie prostym pochodzącym z pocz.XVIII w., lub z II poł. XVII wieku			
5	Położenie parku	Park położony na przedmieściu miasta /od str.Przemyśla/ na brzegach jaru oraz potoku Stopnica, na wierzchołku od strony pasma górskiego Turnica			
6	Powierzchnia parku	ogółem ha 8	w tym wód w ha 0,30	czy są na niej budynki i jakie <div style="text-align: center;">Zamek ,ośrodek gospodarczy</div>	
7	Użytkownik parku	Gmina Bircza, Szkoła Zbiorcza w Birczy- internat			
8	Czy jest w rejestrze	data i nr rejestru			
9	Istniejące dokumentacje (data i autor)	pomiar sytuacyjno-wysokościowy		inwentaryzacja zieleni	
studium historyczne		założenia techniczno-ekonomiczne			
techniczne, branżowe dokumentacje i ekspertyzy Plan ogrodów /Woj.Arch. w Rz-wie Oddz.Terenowy w Przemyślu/.Oznaczony jest zamek, sieć dróg,ogrody warzywne i ośrodek gospodarczy					
10	Przeprowadzone dotychczas remonty				

Bircza

1.1 p-ta Bircza
Gmina Bircza
Powiat Przemyśl

1.2 Użytkownik

Szkoła Zbiorcza w Birczy / w zamku mieści się internat Zbiorczej Szkoły Podstawowej/

1.3 Położenie

Park położony na przedmieściu miasta /od strony Przemyśla/ na brzegach jaru oraz skarpy opadających do potoku Stopnica, nadto na wierzchowinie /wzgórza otaczające Birczę od strony pasma górskiego Turnica/

1.4 Powierzchnia

8 ha razem z Ośrodkiem gospodarczym i ogrodami warzywnymi

2. Analiza historyczna

2.1 Ogrody rozbudowane w II poł. XIX w. wg. układu krajobrazowego przypuszczalnie przez żonę Jana Kowalskiego^{1/}

W układzie kompozycji roślinnych dominują gatunki krajowe zwłaszcza jawor, lipa, klon zwyczajny i dąb szypułkowy.

3.2 Stare plany. Plan ogrodów przerys z planu katastralnego /Woj. Archowum w Rzeszowie Oddz. Terenowy w Przemyślu/. Na planie oznaczony jest zamek, sieć dróg, ogrody warzywne i ośrodek gospodarczy.

1/ Jan Porębański, rękopis ok. roku 1960

2.4 Właściciele

Przełom XIX/XX w. oraz II poł.XIX w. Bircza należała do Kowalskich /Inocenty Kowalski i Stanisław Kowalski emerytowany generał/

Do 1939 r. należała do Kociubów.

W pierwszym 10-cioleciu XIX w. Birczę nabyli Kowalscy od hr. Humnickich.

3.1 Opis obecnego układu przestrzennego

W układzie współczesnym nie zachowała się ścieżka dróg parkowych drogi dojazdowe zachowały się na obrzeżu parku oraz droga główna z podjazdem pod zamek. Ośrodek gospodarczy nie zachowany /oznaczony na planie ~~ix~~ z XIX wieku/

Większość drzewostanu zwłaszcza starodrzew z poł.ubiegłego wieku jest pochodzenia naturalnego. Najmniejszemu zniszczeniu uległ on na brzegach jaru oraz na skarpach. Pod koniec ubiegłego wieku nastąpiło częściowe rozszerzenie parku przez przełączenie do niego części byłych ogrodów warzywnych. Obecnie ta część ogrodów utrzymana jest w formie płaszczyzn trawnikowych, częściowo zniekształconych rzędowymi nasadzeniami /modrzew, lipa, orzech czarny/

Ogrody położone na terenie silnie urzeźbionym zawierają przeważnie gatunki drzew krajowych. Rosną tu stare okazałe dęby szypułkowe obw. ponad 400 cm, jawory, lipy drobnolistne i szerokoliste, brzozy, jesiony oraz modrzewie. Ze szpilkowych drzew rośnie sosna wejmutka, świerk, jodła. W latach 60-tych XX wieku na górnym tarasie oraz w otoczeniu głównej drogi dojazdowej nadto podjazdu pod zamek wysadzono znaczne ilości modrzewia, daglezji, orzecha czarnego i topoli.

3.2 Inwentaryzacja dendrologiczna

Bez czarny	
Bez koralowy	
Berberys zwyczajny	
Bluszcz pospolity	
Brzoza brodawkowata	
Brzoza czarna	
Buk pospolity	
Czeremcha pospolita	
Dąb szypułkowy	P
Dąb czerwony	
Dereń świdwa	
Forsycja pośrednia	
Głóg jednoszyjkowy	
Grab pospolity	
Grusza pospolita	
Jałowiec pospolity	
Jałowiec sawina	
Jesion wyniosły	
Jesion wyniosły odm.zwisająca	
Jemioła pospolita	
Jaśminowiec wielkokwiatowy	
Jarząb pospolity	
Kalina koralowa	
Kasztanowiec biały	
Klon jawor	
Klon jesionolistny	
Klon polny	
Klon zwyczajny	
Kruszyna pospolita	
Leszczyna pospolita	
Ligustr pospolity	
Lilak pospolity	Śnieguliczka biała
Lipa drobnolistna	Swierk pospolity
Lipa krymska	Topola osika
Lipa szerokolistna	Topola balsamiczna
Modrzew europejski	Topola ?
Olsza czarna	Trzmielina zwyczajna
Orzech czarny	Wierzba biała
Orzech włoski	Wierzba płacząca
Pęcherznica kalinolistna odm.złotolistna	
Porzeczka alpejska	Wierzba iwa
Robinia akacjowa	Wiąz górski
Róża dzika	Winobluszcza pięciolistkowa
Róża japońska	Żywotnik zachodni
Róża polna	
Sosna wejmutka	
Suchodrzew zwyczajny	
Sliwa tarnina	

B i r c z a

3.3 Diagram wartości

1. Założenia przestrzenne zachowane	4
2. Założenia przestrzenne o znaczeniu historycznym	6
3. Założenia wodne istniejące	1
4. Założenia wodne o znaczeniu historycznym	2
5. Założenia ziemne o znaczeniu obronnym /zachowane/	0
6. Założenia ziemne o znaczeniu historycznym	0
7. Wartość krajobrazowa ogrodów	6
8. Otoczenie krajobrazowe ogrodów	10
9. Wartość zachowanego drzewostanu	10
10. Udział gatunków obcych	1
11. Zachowany układ kompozycji roślinnych o znac.historycz.	10
12. Dwory i inne budynki o znaczeniu historycz.-architekt.	4
13. Drzewa pomniki	1
14. Drzewa i inne gatunki o znaczeniu budowlanym	3
15. Zachowany układ sieci drogowej	1
16. Czytelne ślady sieci drogowej	2
17. Zachowane ogrody użytkowe /warzywniki i sady owocowe/	2
18. Zachowany układ przestrzenny ogrodów warzywnych	4
19. Zachowane resztki leśne	5
20. Dąbrowy o pochodzeniu naturalnym	3
21. Związek z postaciami historycznymi	0
22. Adaptacja terenu pod nowe budownictwo	0
23. Rzeźba parkowa	0

Razem pkt

75

4. Wnioski konserwatorskie

- 4.1.1 Park w granicach ścisłej ochrony konserwatorskiej /ryc.2/ uznać należy za obiekt zabytkowy. Obok znaczenia historycznego posiada on duże znaczenie rekreacyjne dla miasta.
- 4.2.2 Obszar parku z wyłączeniem tarasu górnego użytkować należy w formie tzw. powierzchni niezmienialnych /z prowadzeniem zabiegów pielęgnacyjnych ale bez zmiany składu florystycznego/
- 4.1.3 Na obszarze ogrodów górnych /na osi głównej zamku/ nasadzenia rzędowe, częściowo usunąć lub przekształcić w grupy drzew swobodnie rosnących, nadto wzbogacić w nowe gatunki roślin zwłaszcza krzewów. Dla tej części ogrodów należałoby opracować osobny plan zagospodarowania wraz z doбором roślin i ich rozmieszczeniem w terenie.
- 4.1.4 Nowo wybudowany budynek gospodarczy /ryc.5/ dla byłej Spółdzielni Produkcyjnej zasłonić szpalerem grabowym lub gatunkami szpilkowymi. Podobne nasadzenia należałoby zastosować od strony ogrodów warzywnych.
- 4.1.5 Boisko sportowe należałoby przenieść na obszar ogrodów użytkowych /warzywnik/.
- 4.2.1 Granica ścisłej ochrony konserwatorskiej biegnie wzdłuż drogi od Woli Korzenieckiej i miasta następnie wzdłuż potoku /ryc.3/ Od strony pól orných granice ochrony konserwatorskiej wyznacza starodrzew.

4.2 .2 Do obszarów położonych w strefie ochrony krajobrazowej włączyć należy wzgórze kościelne wraz z kościołem i pomnikowym dębem szypułkowym /obw.600 cm/, plebanię wraz z ogrodem nadto obszar pól ornych położonych na wierzchowinie od strony południowo zachodniej. W strefie ochrony krajobrazowej należałoby również umieścić cmentarz oraz wzgórze nad cmentarzem i tereny w otoczeniu potoku /między cmentarzem a parkiem/
/ryc.3/

4.3 Opracować szczegółowo inwentaryzację na podstawie pomiaru sytuacyjno wysokościowego nadto plan nowych nasadzeń i rekonstrukcji ogrodów z uwzględnieniem współczesnej funkcji /nowe obiekty dla internatu, boisko sportowe, baseny, część gospodarcza itp./

5. Wykaz rycin i dokumentacja fotograficzna

Ryc.1 Bircza połowa XIX wieku. Plan ogrodów, przerys mapy katastralnej /Wojewódzkie Archiwum Państwowe w Rzeszowie Oddział Terenowy w Przemyśle / zawiera oznaczenie: zamek, sieć hydrologiczną, układ kompozycji roślinnych, ogrody użytkowe, ośrodek gospodarczy.

Ryc.2 Bircza 1973. Granica ścisłej ochrony konserwatorskiej oraz ochrony krajobrazowej.

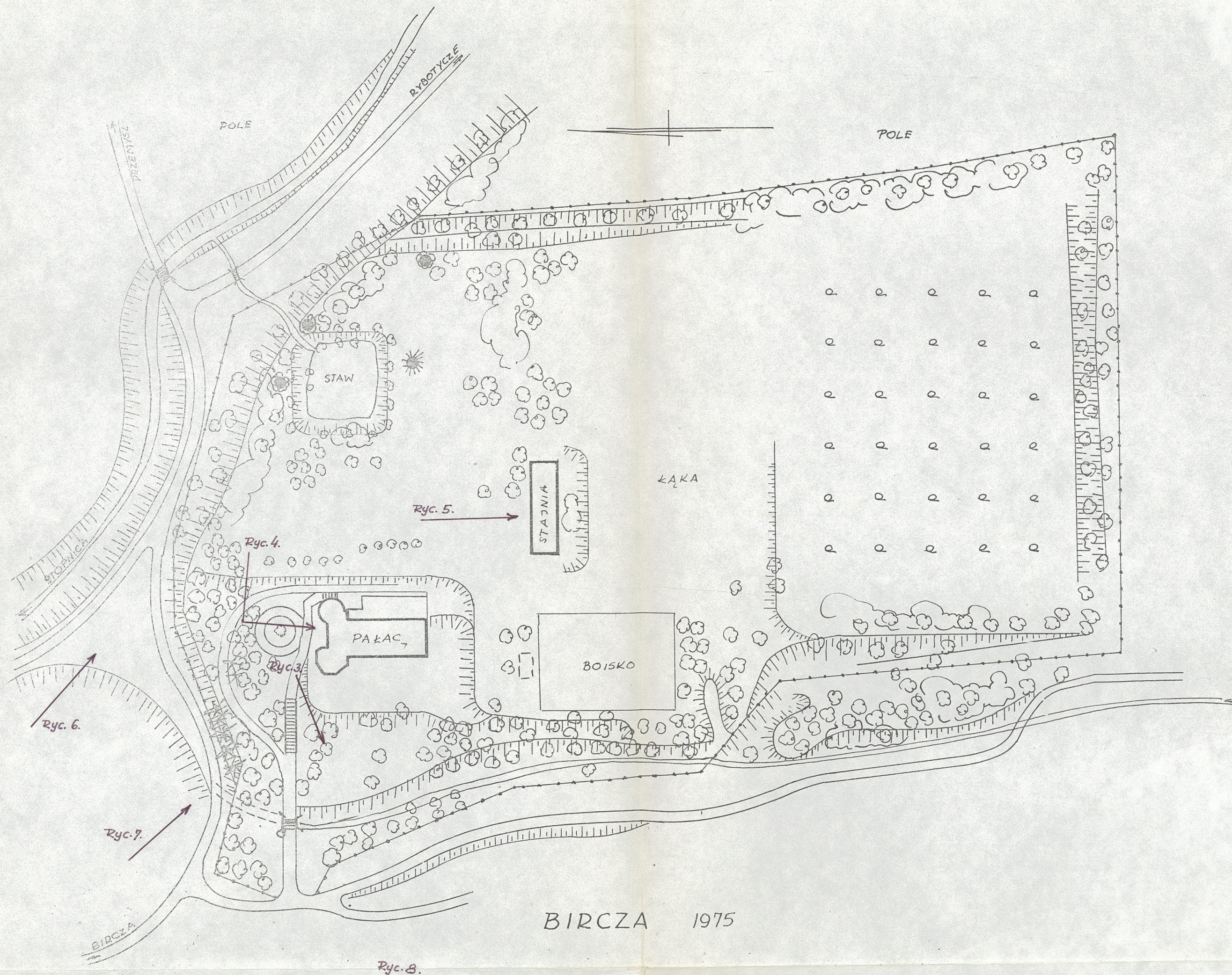
Ryc.3 Bircza 1973. Rzędowe nasadzenia wierzby płaczącej wzdłuż głównej drogi dojazdowej pod zamek .

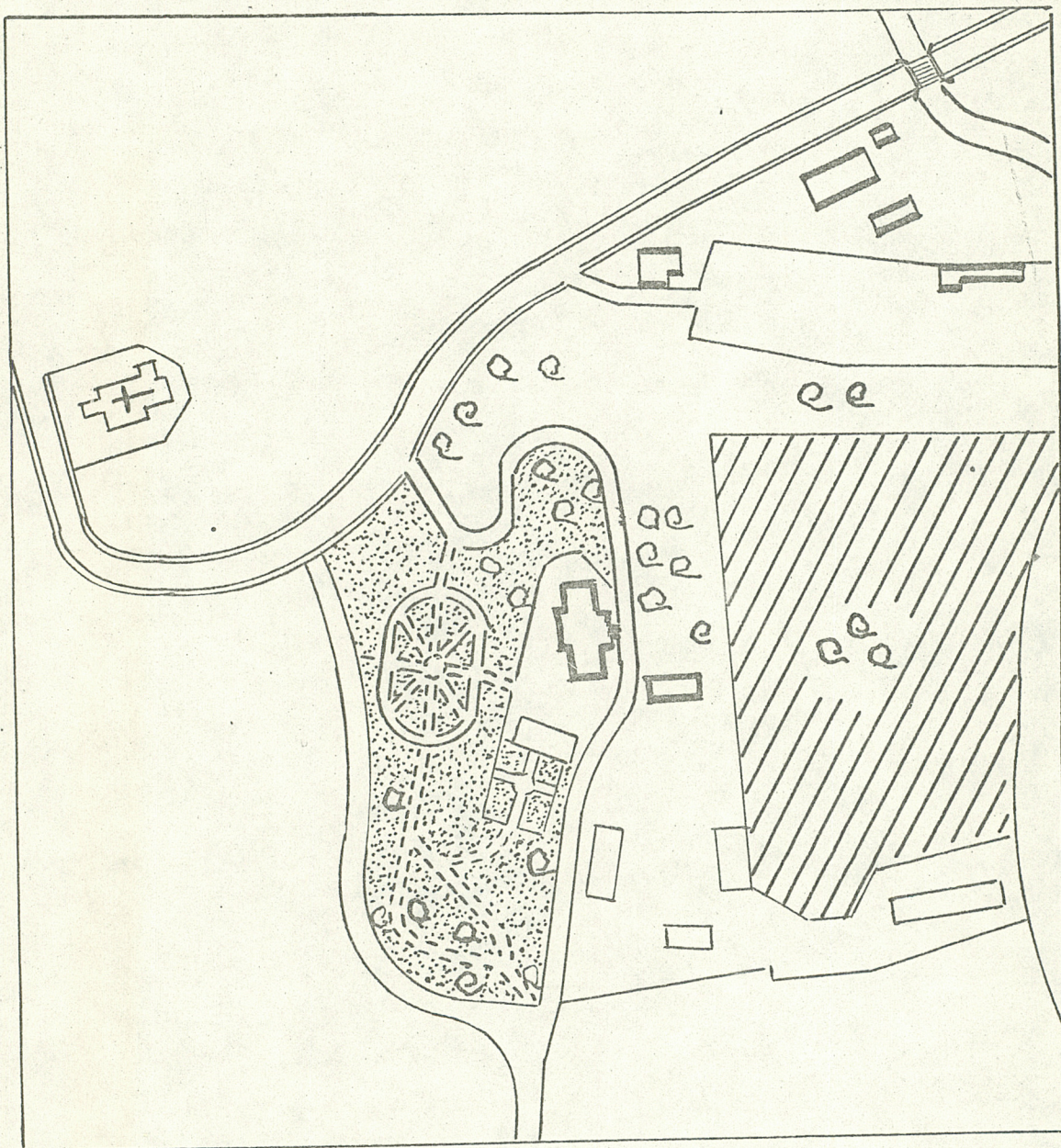
Ryc.4 Bircza 1973. Fragment zamku od strony parku. Z prawej strony widok na skupienie klonu, jesionu i lipy.

Ryc.5 Bircza 1973. Budynek gospodarczy /obora/, wybudowany po 1945 roku dla spółdzielni produkcyjnej.

Ryc.6 Bircza 1973. Widok na dolną skarpe pokrytą dębem szypułkowym, jaworem i klonem zwyczajnym/od strony Przemyśla/.

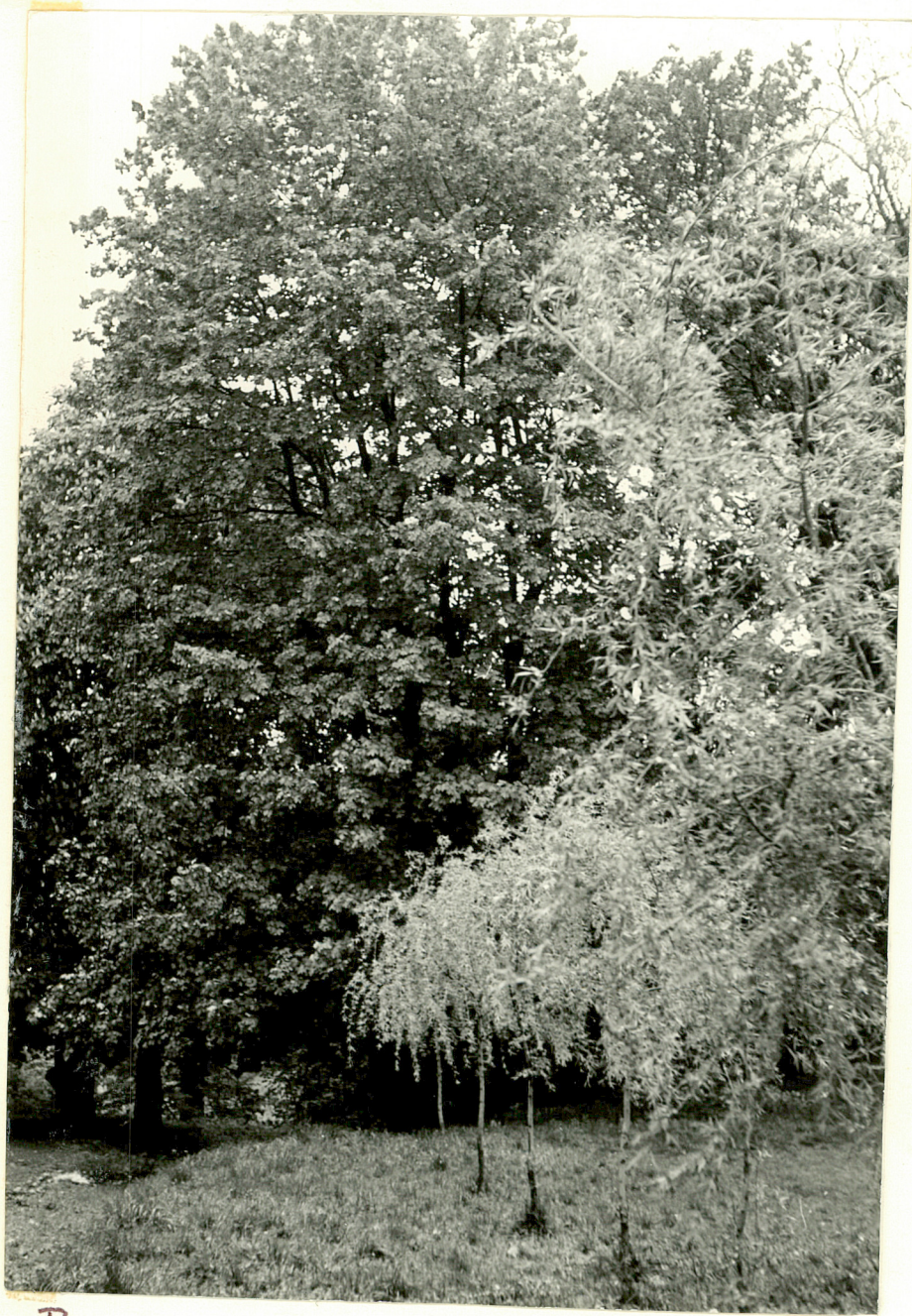
Ryc.7 Bircza 1973. Widok na park od strony cmentarza i szosy przemyskiej /wzgłębi widoczna jest baszta /.





BIRCZA XIX w.

Ryc. 1i2.



Ryc. 3



Ryc. 4



Ryc. 5



Ryc. 6



Ryc. 7