

38

OGRODY ZABYTKOWE WOJEWÓDZTWA RZESZOWSKIEGO

Miejscowość Sierakośce
Powiat przemyski

TOWARZYSTWO PRZYJACIÓŁ NAUK W PRZEMYSŁU
Sekcja Przyrodnicza

Opracował Dr Jerzy Piórecki

Dokumentacja fotograficzna Mgr inż. J. Wojciechowski

Rok wykonania dokumentacji 1975

Miejsce przechowywania dokumentacji

Towarzystwo Przyjaciół Nauk w Przemysłu Urząd Wojewódzki
w Rzeszowie — Biuro Dokumentacji Zabytków Ministerstwo Kul-
tury i Sztuki w Warszawie — Zarząd Ochrony Zabytków

SIP Przem 2747-75 1000 Fp 46-214

1459
1541

ARCHIWUM
OŚRODEK OCHRONY
ZABYTKOWEGO KRAJOBRAZU
ul. Szwoleżerów 9 tel. 621 62 41 w. 244

AN inw. 1757

Numer 1757 dep.
BIBLIOTEKA
Zarządu Ochrony i Konserwacji Zesp. Pałac. Ogrod.
Muzeum Narodowego w Warszawie
ul. Szwoleżerów Nr 9, tel. 29-67-78

METRYCZKA PARKU – OGRODU

1	Adres	miejscowość (dzielnica, ulica nr posesji)		Urząd gminy	powiat	województwo
2	Nazwa parku	Sierakówce		Przemyśl dawna	Przemyśl	rzeszowskie
3	Rodzaj parku i stan jego zachowania	Park podworski				
4	Czas powstania	Park krajobrazowy. Stan zachowania średni				
5	Położenie parku	Ogrody rozplanowane w XVIII w., zapewne na starym założeniu, Na wierzchołku częściowo na krawędzi stoku opadającego ku dolinie rzeki Wier				
6	Powierzchnia parku	ogółem ha 11	w tym wód w ha 0,40	czy są na niej budynki i jakie Dwór z końca XVIII w. przebudowy w XIX wieku. Fundamenty /w przyziemiu/ starego dworu i kaplicy		
7	Użytkownik parku	Państwowe Gospodarstwo Rolne w Sierakowcach				
8	Czy jest w rejestrze	data i nr rejestru				
9	Istniejące dokumentacje (data i autor)	pomiar sytuacyjno-wysokościowy		inwentaryzacja zieleni		
		studium historyczne		założenia techniczno-ekonomiczne		
		Dokumentacja dotyczy tylko inw. budynku techniczne, branżowe dokumentacje i ekspertyzy Plan gospodarki terenowej gospodarstwa				
10	Przeprowadzone dotychczas remonty	<div style="text-align: right;"> ARCHIWUM OŚRODEK OCHRONY ZABYTKOWEGO KRAJOBRAZU ul. Szwoleżerów 9 tel. 621 62 41 w. 244 Nr inw. 1454 </div>				

Jerzy Piórecki

Sierakośce

1. Poczta
Urząd Gminny Przemyśl
Powiat Przemyśl
2. Park podworski
3. Park podworski. Stan zachowania średni
4. Ogrody rozplanowane w XVIII w., przebudowane częściowo pod koniec XIX w.
5. Park położony na wierzchołku częściowo na krawędzi stoku opadającego ku dolinie rzeki Wier
6. Powierzchnia parku 11 ha /razem z ogrodami użytkowymi i częścią łąk w dolinie rzeki Wier
7. Użytkownik: PGR w Sierakoścach
8. Park nie jest ujęty do rejestru ogrodów zabytkowych woj. rzeszowskiego.
9. Dokumentacja dotyczy tylko inwentaryzacji budynku /dworu, przebudowanego w latach 60-tych XX w. oraz rozbudowy ośrodka gospodarczego /wybudowany od nowa po 1945 r./
10. Nie wykonywano prac o charakterze konserwatorskim

I. Krótka analiza historyczna

1. Ewolucja układu przestrzennego

Ogrody krajobrazowe z resztkami zachowanego byłego układu geometrycznego. Park rozplanowany częściowo na rzucie prostokąta którego główne osie widokowe umiejscowione były wzdłuż najdłuższej linii parku oraz częściowo na tereny otwarte /łuki kośne w dolinie rzeki Wiar/ oraz na skarpę przeciwną rzeki. Pierwotnie główny ośrodek gospodarczy położony był na przeciwnym stoku /za korytem rzeki Wiar/. Główne masywy starodrzewia zgrupowane były na obrzeżu ogrodów użytkowych jak również wzdłuż obrzeża parku. Do niedawna zachowane były fragmenty a lei lipowych /częściowo czytelne w terenie/ pochodzące z XVIII w. Obecnie dobrze zachowana aleja lipowa /ryc 4./ pochodzi z końca XIX w. Z tego również okresu pochodziły nasadzenia gatunków obcych /okazały dąb błotny zniszczony został w latach 60-tych XX w./.

2. Stare plany. /ryc 1./ Plan ogrodów /Fotokopia planu katastralnego Archiwum Woj. w Rzeszowie Oddz. Terenowy w Przemyśle

3. Właściciele: W XIX w. Sierakośce wraz z Trójcą oraz Kalwarią Pacławską należały do rodziny Tyszkowskich, następnie do fundacji tej rodziny /przeszły na własność PAU w Krakowie/ pod koniec XIX w. lub w pocz. XX w.

II. Charakterystyka stanu istniejącego

1. Układ przestrzenny.

Drzewostan zwłaszcza z końca XIX w. zachowany w stanie dobrym. Najbardziej zachowany drzewostan z końca XVIII w. /ryc 10, 13, 7/. W II poł. XIX w. układ przestrzenny znacznie zmieniony nadto

rozbudowany /por. ryc 1. i 8/. Rozbudowaniu uległy wówczas ogrody użytkowe oraz zmieniona częściowo sieć dróg dojazdowych. Z obrzeży parku zachowały się współcześnie a leje grabowa i lipowa. Rozszerzeniu uległy ogrody od strony elewacji południowej dworu /na miejscu tym zachowały się nasadzenia sosny wejmutki zapewne z pocz. XX w., nadto kilka okazałych lip pochodzących z I poł.XIX w. /nie oznaczonych na planie/ ryc 1. W porównaniu do mapy katastralnej wydaje się iż pod koniec XIX w. wypadła w parku duża ilość drzew szpilkowych a na miejsce wprowadzono duże ilości gatunków liściastych głównie lipę szerokolistną. Park częściowo ogrodzony. Część parku z rzędownymi nasadzeniami lip uległa zniszczeniu z uwagi na rozbudowaną szosę. W II poł.XIX w. rozbudowany został częściowo układ hydrologiczny z którego zachowały się 2 stawy. Do parku przylega jar wraz z potokiem na którym występują interesujące zbiorowiska zaroślowe /zbiorowiska osłonowe/. Bramy wjazdowe nie zachowały się, jakkolwiek współczesny wjazd do parku pochodzi z II poł.XIX w. Od strony elewacji ogrodowej dworu oraz południowo-zachodniej zachowały się duże wolne przestrzenie trawnikowe oraz poleny śródparkowe na których obecnie wznosi się nowe budynki. W zachodniej części parku wybudowano również nowe budynki po roku 1945.

2. Inwentaryzacja dendrologiczna

- A¹ Brzoza brodawkowata
Brzoza papierowa
Czeremcha pospolita
Dąb czerwony
Dąb błotny
Dąb szypułkowy
Grab pospolity
Brzoza czarna
Grusza pospolita
Jabłoń domowa
Jesion wyniosły
Jesion wyniosły odm. zwisła
Kasztanowiec biały
Klon jawor
Klon polny
Klon zwyczajny
Lipa drobnolistna
Lipa szerokolistna
Lipa japońska
Modrzew europejski
Orzech czarny
Orzech włoski
Orzech szery
Robinia akacjowa
Topola biała
Topola czarna
Topola osika
Sosna pospolita
Sosna wejmutka
Żywotnik zachodni

A² Bez czarny
Bez koralowy
Berberys zwyczajny
Dereń jadalny
Dereń świadwa
Jaśminowiec wielkokwiatowy
Leszczyna pospolita
Ligustr pospolity
Lilek pospolity
Porzeczka agrest
Porzeczka alpejska
Tawuła wierzbolistna
Tawuła drobnolistna
Tawlina jerszolistna
Śnieguliczka biała
Trzmielina zwyczajna

Dąb szypułkowy
Grab pospolity
Jesion wyniosły
Kasztanowiec biały
Klon jawor
Klon polny
Klon zwyczajny
Lipa drobnolistna
Lipa szerokolistna
Modrzew europejski
Olcha czarna
Robinia akacja
Topola biała
Topola czarna
Topola osika
Wierzba ?
Wierzba ?
Wierzba ?

3. Analiza stopnia zachowania układu zabytkowego
Zachowany układ przestrzenny przedstawiony został na ryc 8.
/szkic terenowy/

Najcenniejszym elementem układu przestrzennego jest zachowana rzeźba terenu, dwór, główne osie widokowe z dworu zwłaszcza od strony elewacji ogrodowej, starodrzew głównie aleje lipowe o układzie geometrycznym i zanikające elementy układu geometrycznego /szczątkowe aleje grabowe wraz ze szpalerem grabowym/ Niezależnie od stopnia zachowania starodrzewia park zaniedbany z dużą ilością samosiewów zwłaszcza grabu, lipy i jesionu. Kwatery drzew owocowych wraz z zadrzewieniem osłonowym zachowane. W parku od 1945 r. prowadzi się plądrowniczą gospodarkę zwłaszcza użytkowanie gospodarcze : wypas, drogi transportowe, utwardzone w alei lipowej, niszczenie środkami komunikacyjnymi i pni drzew, wznosi się nowe budynki w centralnej części parku składa materiały budowlane itp./

S i e r a k o ś c e

Diagram wartości

1. Założenia przestrzenne zachowane	8
2. Założenia przestrzenne o znaczeniu historycznym	10
3. Założenia wodne istniejące	2
4. Założenia wodne o znaczeniu historycznym	5
5. Założenia ziemne o znaczeniu obronnym /zachowane/	0
6. Założenia ziemne o znaczeniu historycznym	0
7. Wartość krajobrazowa ogrodów	10
8. Otoczenie krajobrazowe ogrodów	6
9. Wartość zachowanego drzewostanu	8
10. Udział gatunków obcych	3
11. Zachowany układ kompozycji roślinnych o znac. historycz.	10
12. Dwory i inne budynki o znaczeniu historycz.-architekt.	8
13. Drzewa pomniki	6
14. Drzewa i inne gatunki o znaczeniu budowlanym	2
15. Zachowany układ sieci drogowej	2
16. Czytelne ślady sieci drogowej	9
17. Zachowane ogrody użytkowe /warzywniki i sady owocowe/	1
18. Zachowany układ przestrzenny ogrodów warzywnych	5
19. Zachowane resztki leśne	2
20. Dąbrowy o pochodzeniu naturalnym	0
21. Związek z postaciami historycznymi	0
22. Adaptacja terenu pod nowe budownictwo	0
23. Rzeźba parkowa	0

Razem pkt.

97

4. Rola obiektu w krajobrazie

Częściowo tylko od północy przylega do parku zabudowa wsi w pozostałych częściach park otoczony jest użytkami rolnymi /grunty orne/ lub zabudowaniami ośrodka gospodarczego /założony po 1945 r./. Park położony jest na terenie użytków rolnych w otoczeniu krajobrazu leśnego.

III. Wnioski

1. Granica ścisłej ochrony konserwatorskiej oraz ochrony krajobrazowej podana została na ryc 8. Do ścisłej ochrony konserwatorskiej włączony został park w granicach starodrzewia wraz z kopcem /w dolinie Wieru/ położonym zaśnieżoną główną drogą dojazdową do ośrodka gospodarczego, zbiorowiska zaroślowe na skłonie jaru, sad użytkowy wraz z zadrzewieniem osłonowym. Do strefy ochrony krajobrazowej włączono dolinę rzeki Wiar /do granicy państwowej/. Jak również teren gruntów ornych na przedpolu parku /ryc 9./.
2. Obszar parku zachować jako tzw. tereny powierzchni niezmienialnych i wyłączyć go spod użytkowania gospodarczego.
 - zamknąć drogi przejazdowe alei lipowej
 - kwatery ogrodów użytkowych zachować w stanie niezmienialnych z wyjątkiem zastosowania nowego doboru gatunków
3. wykonać następującą dokumentację :
 - pomiar sytuacyjno-wysokościowy wraz z inwentaryzacją drzewostanu
 - studium historyczne ogrodów
 - przestrzenne zagospodarowanie terenu /park, ośrodek gospodarczy/ wraz z technicznym projektem nowych nasadzeń i renowacji parku.

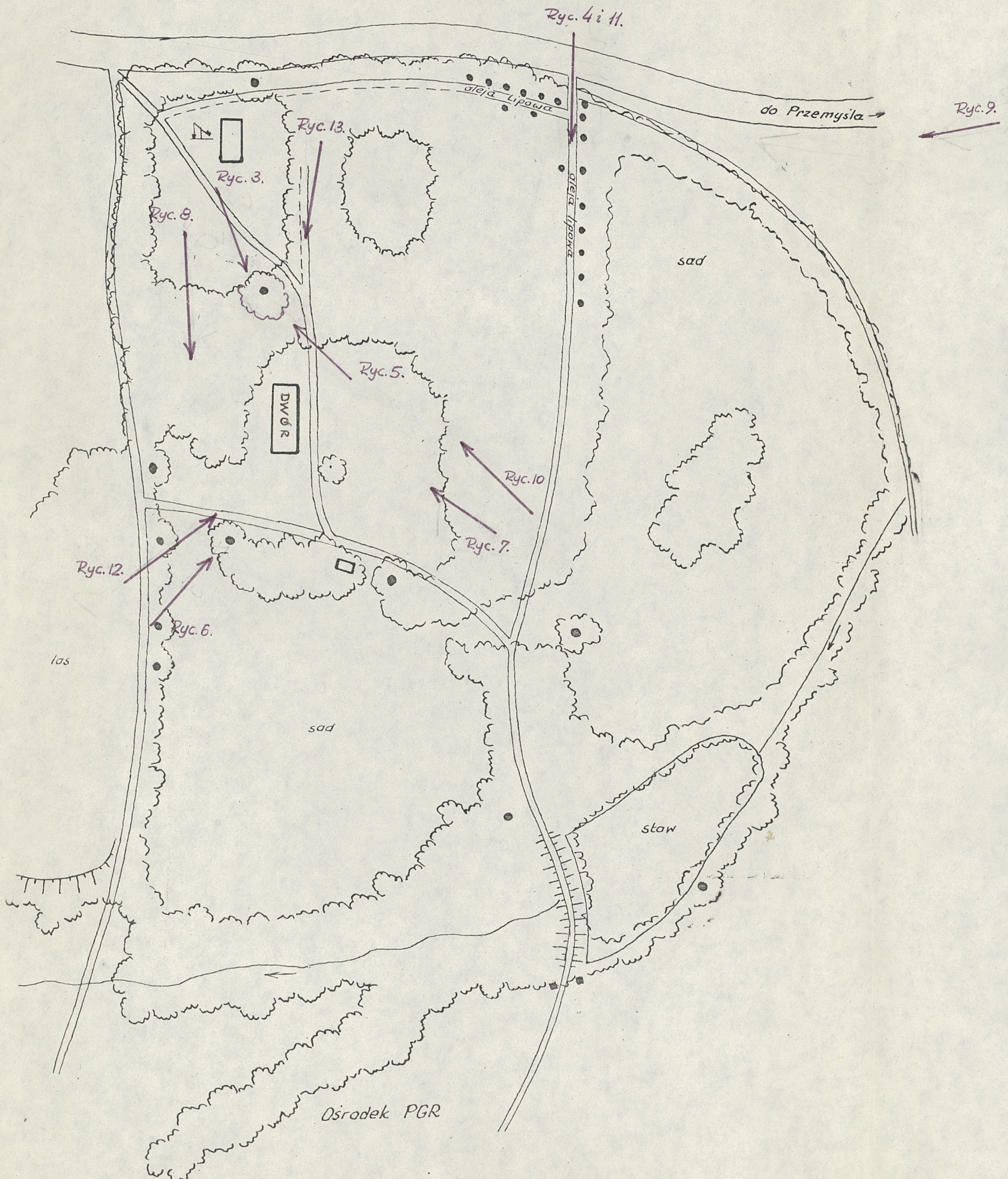
IV. Wykaz rycin i dokumentacja fotograficzna

- Ryc 1. Sierakośce 1852. Plan ogrodów. Fotokopia planu katastralnego
- Ryc 2. Sierakośce 1974. Szkic terenowy parku /K.Laska i T.Hnacik/
- Ryc 3. Sierakośce 1975. Dwór od strony elewacji północnej. Na pierwszym planie okazała pomnikowa lipa
- Ryc 4. Sierakośce 1964. Aleja lipowa /od strony ogrodów użytkowych/
- Ryc 5. Sierakośce 1964. Dwór oraz pomnikowy dąb szypułkowy
- Ryc 6. Sierakośce 1964. Najokazalsza lipa w parku
- Ryc 7. Sierakośce 1964. Pomnikowa lipa
- Ryc 8. Sierakośce 1974. Skupienie sosny wejmutki oraz fragment zbiorowisk zarośniętych w centralnej części parku. Nadto zachowane liczne stanowiska strzeleckie i okopów w dolinie przed sosnami.
- Ryc 9. Sierakośce 1975. Ogólny widok na park od strony nowo wybudowanej szosy z Fredroполя do Sierakośce. Strefa ochrony krajobrazowej
- Ryc 10. Sierakośce 1975. Centralna część parku. Na pierwszym planie pomnikowa lipa szerokolistna
- Ryc 11. Sierakośce 1975. Aleja lipowa. Obecnie główna droga przejazdowa do ośrodka gospodarczego
- Ryc 12. Sierakośce 1975. Dwór. Po prawej stronie pomnikowy dąb szypułkowy oraz fragment prowizorycznych ogrodzeń /w sztuczny sposób przecinający park/.
- Ryc 13. Sierakośce 1975. Fragment alei grabowej częściowo zasłoniętej zbiorowiskami o charakterze zaroślowym.

Ryc. 4 i 11.

do Przemysła →

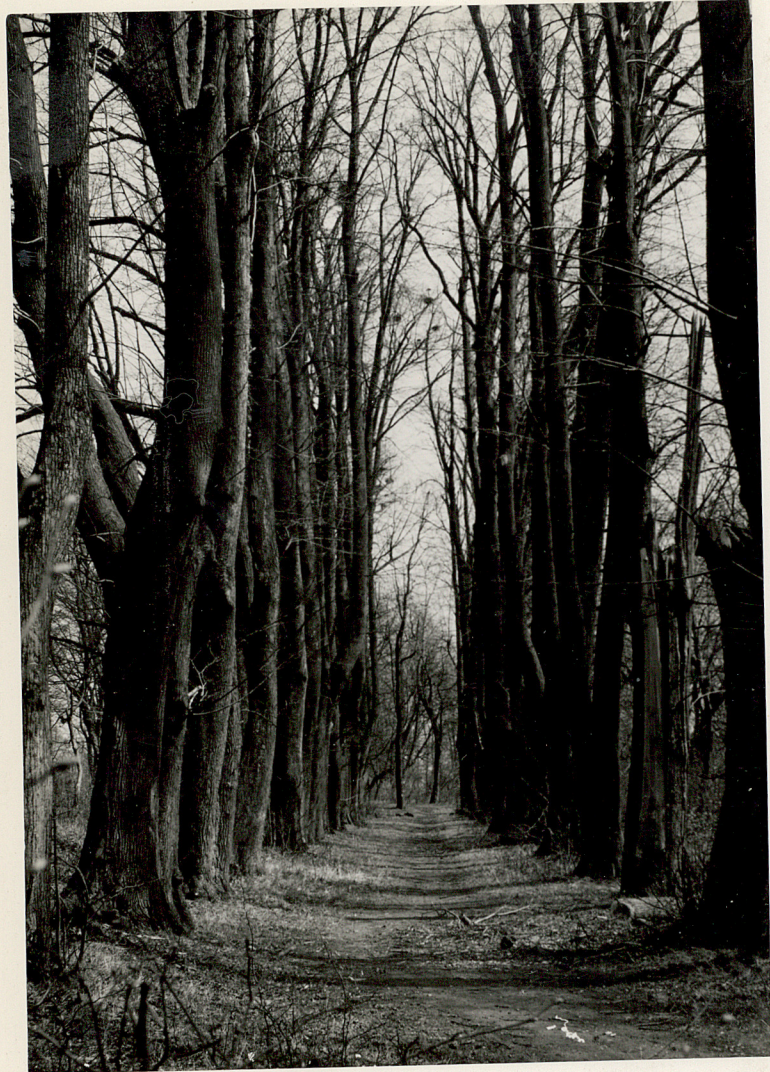
Ryc. 9.



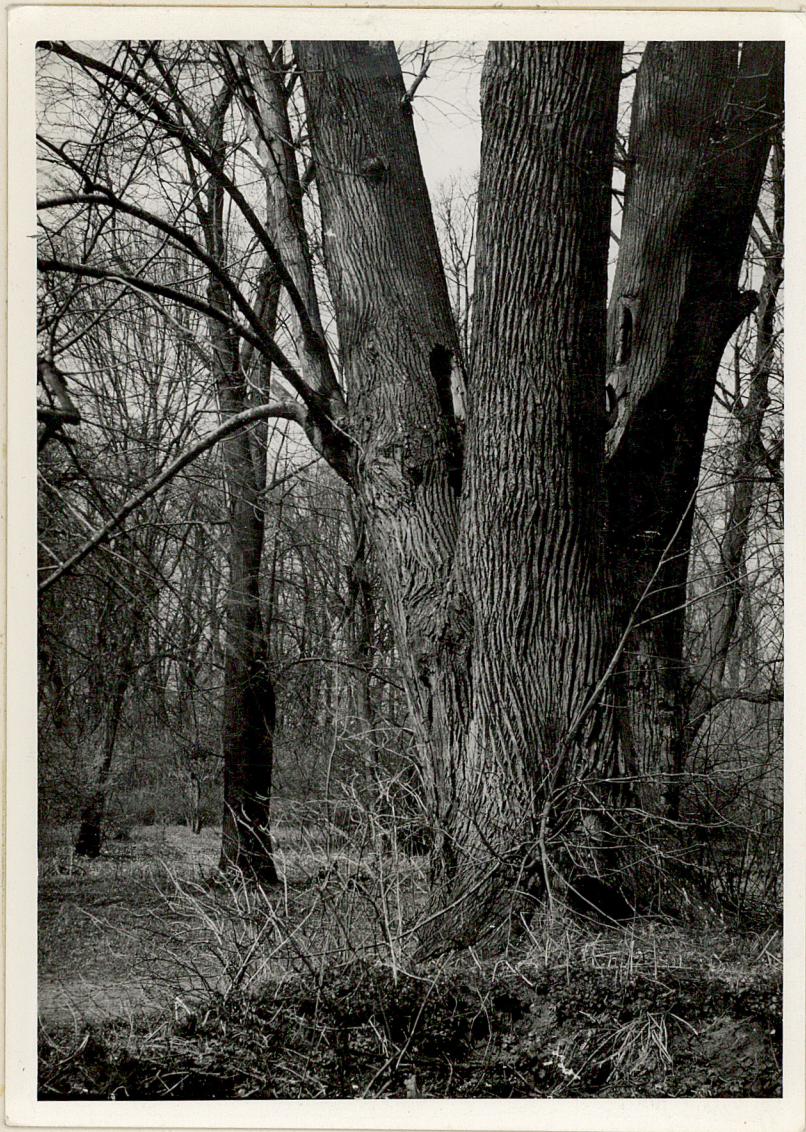
Ryc. 2



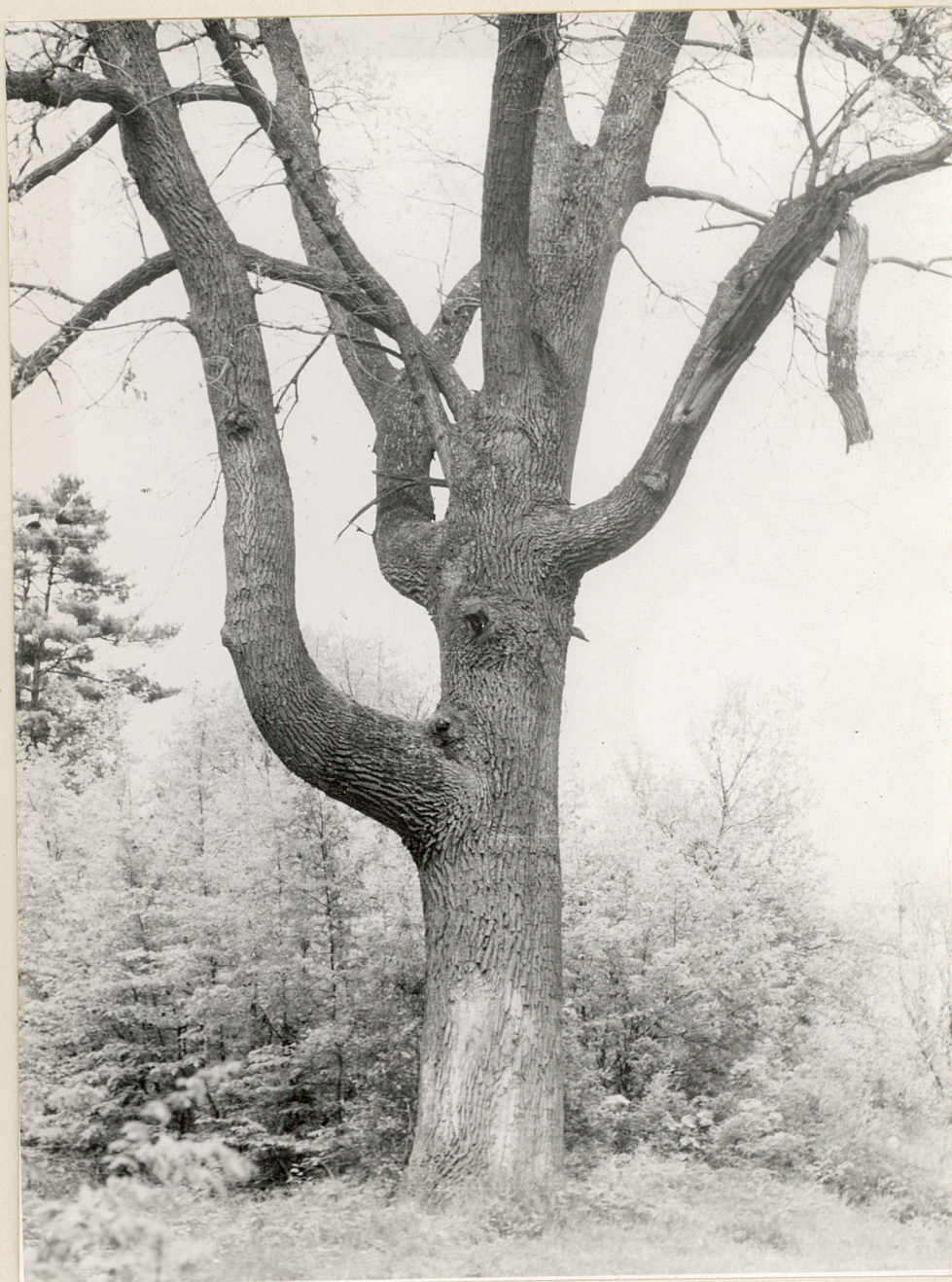
Ryc. 3



Rye. 4



Ryc. 5



Ryc. 6



Rye. 7



Rye. 8



Ryc. 9



Rye. 10



Ryc. 11



Ryc. 12



Ryc. 13