

1. Obiekt

KASYNO URZĘDNICZE, ob. Wojewódzki Dom Kultury

2. Czas powstania

1912-1914

3. Miejscowość

TARNOBRZEG

4. Adres

ul. J. Słowackiego 2

nr hipoteczny

5. Przynależność administracyjna

tarnobrzeskie

województwo

gminaTarnobrzeg.....

6. Poprzednie nazwy miejscowości

7. Przynależność administracyjna

przed 1 VI 1975

rzeszowskie

województwo

powiatTarnobrzeg.....

8. Właściciel i jego adres

Wojewódzki Dom Kultury
ul. J. Słowackiego 2
39-400 Tarnobrzeg

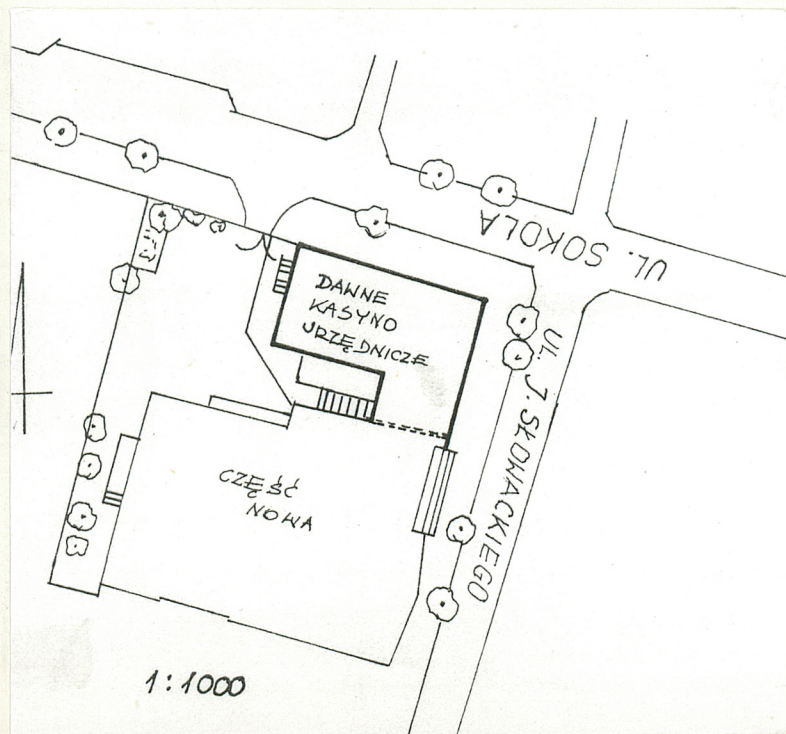
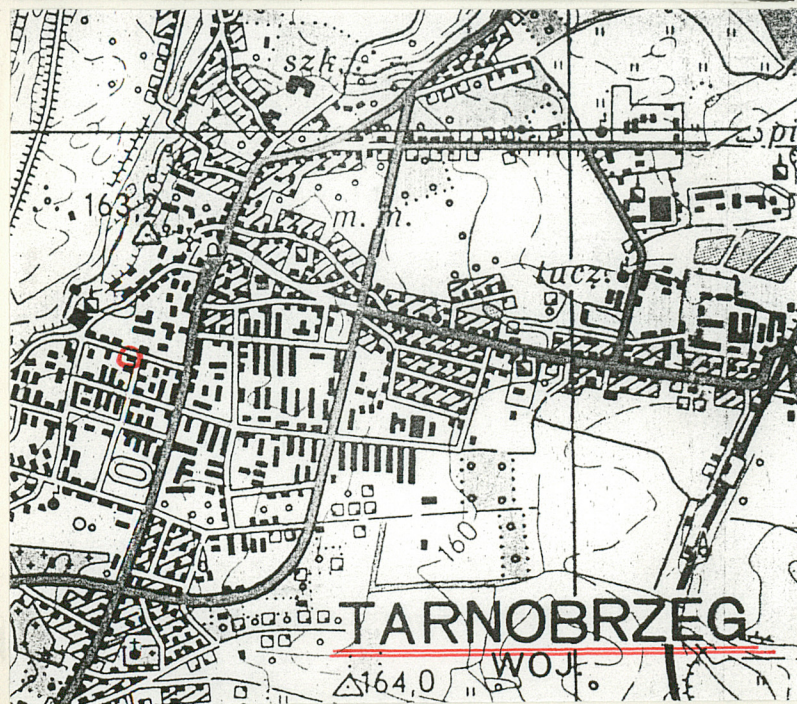
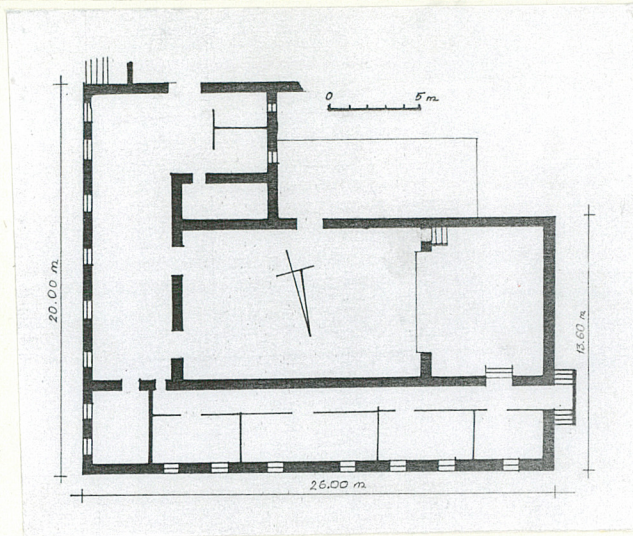
9. Użytkownik i jego adres

J.W.

10. Rejestr zabytków

Nr207/A..... data10.11.1987.....

A-448



12. Autorzy, historia obiektu, określenia stylu.

W 1902 roku powstało w Tarnobrzegu Towarzystwo Kasynowe. W 1911 roku otrzymało od Zdzisława hr. Tarnowskiego plac na budowę gmachu. W latach 1912-1914 z inicjatywy starosty tarnobrzelskiego Eugeniusza Swobody wzniesiono obecny gmach według planów inż. Nikodemowicza z Przemyśla.

Po II wojnie światowej użytkowany jako Powiatowy Dom Kultury.

W 1975 roku rozbudowany i zmodernizowany z przeznaczeniem na Wojewódzki Dom Kultury.

W 1983 roku odnowiono elewacje obiektu.

- Eklektyczny

13. Opis (sytuacja, materiał i konstrukcja, rzut, bryła, elewacje, wnętrze, wyposażenie, instalacje).

SYTUACJA: Budynek narożny, usytuowany w zach. części miasta, u zbiegu ulic Słowackiego i Sokolej, z dobudowanym od pd. nowoczesnym budynkiem WDK. Budynek składa się z dwóch skrzydeł północnego i wschodniego, założonych wzdłuż tych ulic. Od zach. przylega doń niewielki dziedziniec.

MATERIAŁ, KONSTRUKCJA: murowany na zaprawie wapiennej, obustronnie tynkowany, ozdobiony sztukateriami, częściowo podpiwniczony. Piwnice sklepione odcinkowymi kolebkami i dostępne zewnętrznym wejściem od zach. Podłogi - dębowy parkiet. Korytarz pn. skrzydła - marmur. Stropy drewniane, belkowe z sufita-
mi; nad sceną i widownią wzmocnione stalowymi podciągami. Więźba dachowa drewniana, konstrukcji krokwiowo-stolcowej, nad widownią - wieszarowej. Stolarka okienna drewniana, ościeżnicowa, dwuskrzydłowa, czterokwaterowa. Stolarka drzwiowa drewniana, konstrukcji płycinowej.

RZUT: Założony na planie litery L, o dwutraktowym pierwotnie, obecnie nieco przekształconym układzie wnętrza. Zwrócony frontem ku pn.

BRYŁA: Budynek wolnostojący, parterowy, na wysokim cokole, prostopadłościenny, nakryty dachem czterospadowym, z ryzalitem w skrzydle pn. od pn., zakończonym tympanonem.

ELEWACJE: Elewacja pn. (d. frontowa) ośmioosiowa, z dwuosiowym ryzalitem, mieszczącym obecnie dwa okna (d. drzwi), zakończona tympanonem ujętym w wolutowe spływy z kulistymi sterczynami na osiach. Wzniesiona na wysokim cokole, posiadawykone tchniką sztukatorską ramy o wyciętych półkoliście narożnikach, wypełnionych wewnątrz pasami boniowania i ujmujące otwory okienne. ~~Otwory~~ Otwory okienne ozdobione opaskami z cekinami, z profilowanymi parapetami i liściastymi zwieńczeniami ujętymi w klucz i cokolik z kulą sterczy. U góry belkowanie z fryzem wypełnionym okienkami poddasza, między którymi roślinne girlandy. Podobnie zdobione pozostałe elewacje. Elewacja wschodnia sześćoosiowa, na cokole. Elewacja zach. od strony dziedzińca złożona jest z elewacji skrzydła pn. i wsch. (Nieco cofniętej), przebita została jednym otworem drzwiowym, dostępnym poprzez zewnętrzne schody (skrzydło pn.) i dwoma wąskimi otworami okiennymi, pozbawionymi dekoracji oraz zejściem do piwnic w partii cokołu (skrzydło wsch.). Elewacja południowa skrzydła pn. ślepa, ozdobiona ujętymi w profilowaną ramę pasami boniowania, pozbawiona girlandów w partii fryzu. W narożniku pd. - wsch. otwór drzwiowy. Do elewacji przylega betonowa pochylnia. Elewacja pd. skrzydła wsch. przysłonięta dobudowanym współcześnie budynkiem Wilewódzkiego Domu Kultury.

WNĘTRZE: Wnętrze sali widowiskowej ozdobione secesyjną dekoracją sztukatorską złożoną z pilastrów, pseudopłycin i motywów roślinnych.

INSTALACJE: elektryczna, wodno-kanalizacyjna, ~~telefontyczna~~ telefoniczna, centralnego ogrzewania, nagłośnieniowa.

14. Kubatura 2 960 m ³	15. Powierzchnia użytkowa 457 m ²	16. Przeznaczenie pierwotne kulturalne	17. Użytkowanie obecne kulturalne
18. Prace budowlane i konserwatorskie, ich przebieg i dokumentacja		19. Stan zachowania (fundamenty, ściany zewnętrzne, ściany wewnętrzne, sklepienia, stropy, konstrukcje dachowe, pokrycie dachu, wyposażenie i instalacje) Stan techniczny budynku bardzo dobry.	
		20. Najpilniejsze postulaty konserwatorskie	

21. Akta archiwalne (rodzaj akt, numer i miejsce przechowywania)

Inwentaryzacja budynku Powiatowego Domu Kultury w
Tarnobrzegu, opr. inż. Mieczysław Witkowski, 1959 r.
w zbiorach PSOZ 6/W Tarnobrzeg, sygn. Tdk/1

22. Bibliografia

23. Źródła ikonograficzne i fotograficzne (rodzaj, miejsce przechowywania, sygnatury)

24. Uwagi różne

25. Opracował

tekst mgr J. Skrzypczak, 11.1995 r.
..... imię, nazwisko, data, podpis

plany, rysunki mgr J. Skrzypczak, 11.1995 r.
..... imię, nazwisko, data, podpis

zdjęcia fotogr. mgr J. Skrzypczak, 11.1995 r.
..... imię, nazwisko, data, podpis

miejsce przechowywania negatywów PSOZ O/W Tarnobrzeg

KARTA PO WYPEŁNIENIU PODLEGA OCHRONIE NA PODSTAWIE PRZEPISÓW PRAWA AUTORSKIEGO !

26. Adnotacje o inspekcjach, informacje o zmianach (daty, imiona i nazwiska wypełniających)

27. Załączniki

1. Miejscowość

TARNOBRZEG

2. Obiekt (nazwa jak w karcie)

Kasyno urzędnicze
ob. WDK

3. Zawartość wkładki (nazwa obiektu lub materiału uzupełniającego)

fotografie



mgr J. Skrzypczak, 11, 1995 r.

Wkładkę założył:
(imię, nazwisko, data)

Miejsce przechowywania negatywów: PSOZ O/W Tarnobrzeg

Z-d Poligr. Jan Jasiński W-wa, ul. Wolna 13, tel. 12-43-83



Spis fotografii:

1. Elewacja wsch.
2. Elewacja pn.
3. Elewacja pd.
4. Elewacja zach.
5. Fragment fryzu i gzymsu podokapowego
6. Elewacja zach. skrzydła wsch.
7. Obrazowanie okienne
8. Portal elewacji zachodniej

