

1. Obiekt

DOM MIESZKALNY

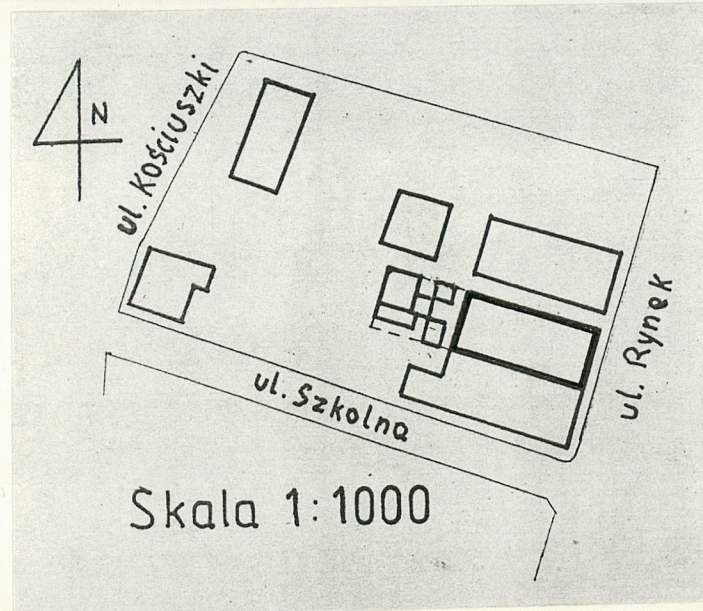
2. Czas powstania

1 ćw. XX w.

3. Miejscowość

TARNOBREZEG

11. Zdjęcia, rzut, przekrój, sytuacja, orientacja



4. Adres

Pl. B. Głowackiego 42

nr hipoteczny

5. Przynależność administracyjna

tarnobrzeskie

województwo

Tarnobrzeg

gmina

6. Poprzednie nazwy miejscowości

7. Przynależność administracyjna

przed 1 VI 1975

rzeszowskie

województwo

tarnobrzeski

powiat

8. Właściciel i jego adres



9. Użytkownik i jego adres

nieużytkowany

10. Rejestr zabytków

Nr data

12. Autorzy, historia obiektu, określenia stylu.

Budynek wzniesiony w 1 ćw. XX w., w części frontowej adaptowany po wojnie na sklep. Nie posiada wyraźnych cech stylowych - architektura młomiaszczkowa.

13. Opis (sytuacja, materiał i konstrukcja, rzut, bryła, elewacje, wnętrze, wyposażenie, instalacje).

Sytuacja: w narożnym, południowo - zachodnim bloku zabudowy przyrynkowej; budynek w pierzei zachodniej, sąsiaduje od południa z narożną kamienicą nr 41, od północy wąska uliczka, za którą dom nr 43, od zachodu teren działki z szopami gospodarczymi.

Materiał i konstrukcja: fundamenty ceglane na żelbetowych ławach, ściany ceglane, na zewnątrz i wewnątrz tynkowane tynkami wapienno - piaskowymi na trzcinie; piwnice sklepienie ceglanym stropem odcinkowym, parter i poddasze stropami belkowymi z pułapem; więźba dachowa stolcowa, dach dwuspadowy, kryty blachą ocynkowaną; podłogi z desek wyłożone PCW, ściany częściowo wyłożone płytami pilśniowymi, płytkami glazurowymi i boazerią; schody do piwnicy betonowe, na poddasze drewniane, jednobiegowe; okna od strony północnej ościeżnicowe, czterokwaterowe, od wschodu nowsze witryny sklepowe przeszklone wielką szybą.

Rzut: na planie wydłużonego prostokąta, dwutraktowy, z północnym traktem nieco węższym od południowego; w części frontowej - wschodniej ściana działkowa przepruta celem zwiększenia powierzchni sklepu; parter dostępny nieosiowo usytuowanym wejściem w ścianie północnej, prowadzącym do małego - na głębokość traktu - korytarzyka oraz wejściami od zachodu prowadzącymi bezpośrednio do pomieszczeń i od wschodu wejściem do sklepu; z korytarzyka wejścia do pozostałych pomieszczeń i schody na strych z pomieszczeniami mieszkalnymi zgrupowanymi w trakcie północnym - łączna ilość pomieszczeń mieszkalnych i sklepowo - magazynowych obu kondygnacji - 9.

Bryła: jednokondygnacyjna, prostopadłościenna, zwarta, częściowo podpiwniczona (dwie piwnice w części wschodniej), kryta dachem dwuspadowym w układzie kalenicowym w stosunku do Placu B. Głowackiego; dostawiona do wyższej bryły sąsiedniego budynku nr 41.

Elewacje: obecnie pozbawione opracowania architektonicznego, gładkie z wyjątkiem ściany szczytowej od strony północnej. Ściana ta, przebita otworem drzwiowym, dwoma otworami okiennymi i otworami wentylacyjnymi oddzielona jest od trójkątnego szczytu profilowanym gzymsem. W partii szczytu w ścianie znajdują się dwa okna, nad którymi widnieją małe, prostokątne otwory wentylacyjne oraz większy, okrągły i obwiedziony wypuszczoną z lica ściany tynkowaną opaską między nimi. Bezpośrednio nad oknami znajdują się płaskie, wysunięte z lica ściany nadokienniki. Ściana wschodnia przebita jest dwoma dużymi oknami wystawowymi z wejściem prowadzącym do sklepu. W ścianie zachodniej umieszczone są dwa wejścia od strony działki na zaplecze oraz okno doświetlające południowo - zachodnie pomieszczenie parteru.

Wnętrze i wyposażenie: większość pomieszczeń na planie wydłużonego prostokąta, pozbawiona dekoracji architektonicznej, tynkowana i malowana farbą emulsyjną, wyłożona boazerią lub z malowanymi farbą olejną lamperiami.

Instalacje: wodno - kanalizacyjna, elektryczna, ogrzewanie piecowe.

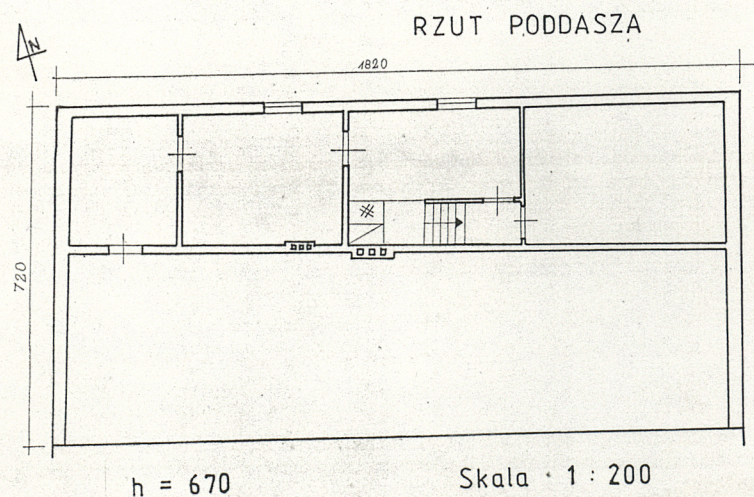
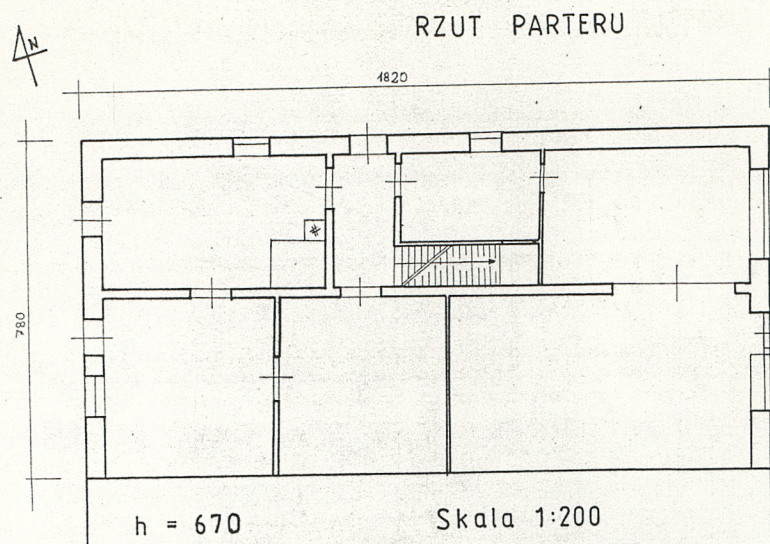
<p>14. Kubatura</p> <p>506 m³</p>	<p>15. Powierzchnia użytkowa</p> <p>130 m²</p>	<p>16. Przeznaczenie pierwotne</p> <p>mieszkalno - handlowe</p>	<p>17. Użytkowanie obecne</p> <p>nieużytkowany</p>
<p>18. Prace budowlane i konserwatorskie, ich przebieg i dokumentacja</p> <p>Prace remontowo - konserwacyjne i adaptacyjne po II wojnie światowej.</p>		<p>19. Stan zachowania (fundamenty, ściany zewnętrzne, ściany wewnętrzne, sklepienia, stropy, konstrukcje dachowe, pokrycie dachu, wyposażenie i instalacje)</p> <p>Ogólnie dobry, po remoncie adaptacyjnym na cele handlowe.</p>	
		<p>20. Najpilniejsze postulaty konserwatorskie</p>	

<p>21. Akta archiwalne (rodzaj akt, numer i miejsce przechowywania)</p>	<p>24. Uwagi różne</p> <hr/> <p>25. Opracował mgr Leszek Polanowski, kwiecień 1993 r.</p> <p>tekst mgr. Leszek Polanowski, kwiecień 1993 r.</p> <p>plany, rysunki Grzegorz Komada, marzec 1993 r.</p> <p>zdjęcia fotogr.</p> <p>miejsce przechowywania negatywów</p> <p>PSOZ Tarnobrzeg</p> <p>KARTA PO WYPEŁNIENIU PODLEGA OCHRONIE NA PODSTAWIE PRZEPISÓW PRAWA AUTORSKIEGO !</p>
<p>22. Bibliografia</p>	<p>26. Adnotacje o inspekcjach, informacje o zmianach (daty, imiona i nazwiska wypełniających)</p>
<p>23. Źródła ikonograficzne i fotograficzne (rodzaj, miejsce przechowywania, sygnatury)</p>	<p>27. Załączniki</p>

1. Miejscowość
TARNOBRZEG

2. Obiekt (nazwa jak w karcie)
Dom Mieszkalny
Pl. B. Głowackiego 42

3. Zawartość wkładki (nazwa obiektu lub materiału uzupełniającego)
ilustracje



Wkładkę założył: Leszek Polanowski, 04. 1993 r.
(imię, nazwisko, data)

Miejsce przechowywania negatywów: PSOZ Tarnobrzeg

Z-d Poligr. Jan Jasiński W-wa, ul. Wolna 13, tel. 12-43-83



Spis ilustracji:

1. Elewacja frontowa - wschodnia
2. Widok budynku od strony pód.-wsch.
3. Elewacja północna
- 4.-5. Gzyms podokapowy
- 6.-7. Okna w północnej ścianie szczytowej
8. Otwór doświetlający strych
9. Widok budynku od strony pód.-zach.
- 10.-11. Widok budynku od zachodu



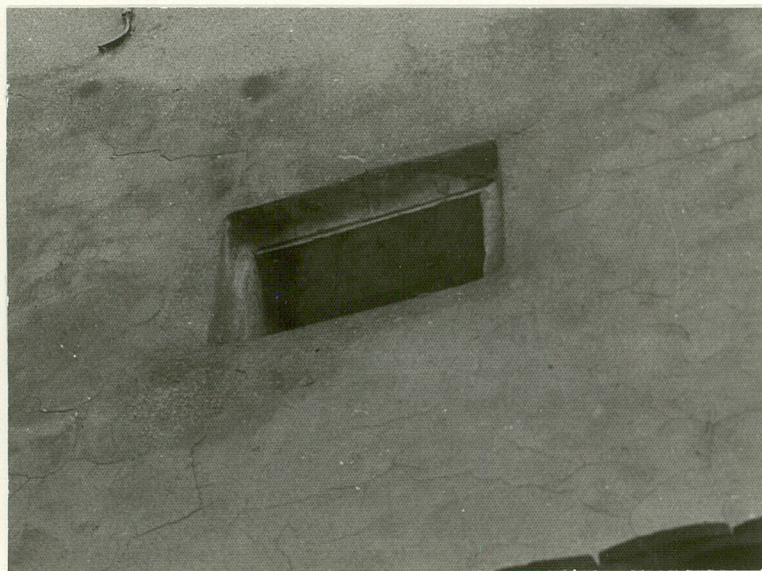
6



7



10



8



9



11