

1. Obiekt

DOM MIESZKALNY /KAMIENICA/

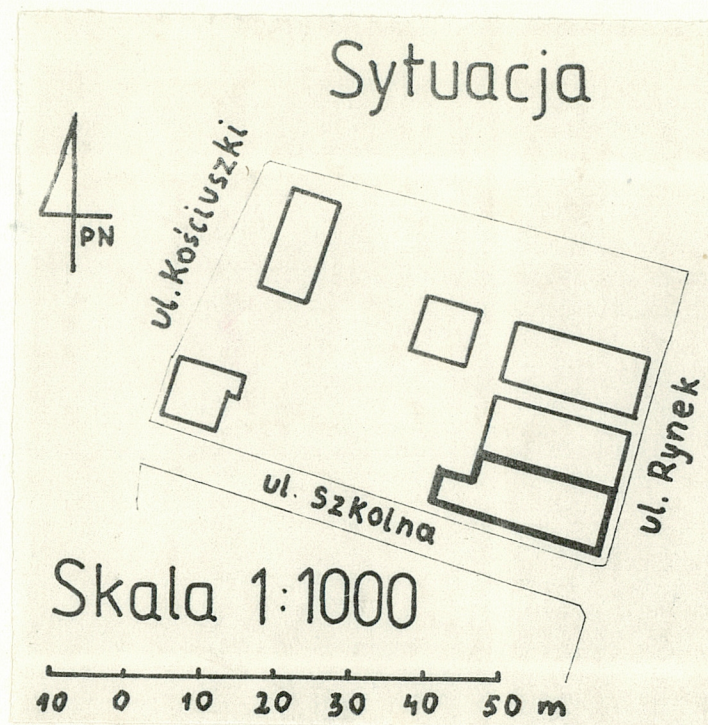
2. Czas powstania

XIX/XX w

3. Miejscowość

TARNOBRZEG

11. Zdjęcia, rzut, przekrój, sytuacja, orientacja



4. Adres

Plac B. Głowackiego 41

nr hipoteczny .....

5. Przynależność administracyjna

województwo tarnobrzesskie

gmina Tarnobrzeg

6. Poprzednie nazwy miejscowości

7. Przynależność administracyjna

przed 1 VI 1975

województwo rzeszowskie

powiat tarnobrzesski

8. Właściciel i jego adres

Handlowa Spółdzielnia  
"Samopomoc Chłopska"

Urząd Miejski

9. Użytkownik i jego adres

Handlowa Spółdzielnia  
"Samopomoc Chłopska"

ul. Sienkiewicza 189

-użytkownik części bud.

10. Rejestr zabytków

Nr 475 data 31.03.1992

A-817



12. Autorzy, historia obiektu, określenia stylu.

Wybudowany na przełomie XIX i XX wieku dla żydowskiego kupca Beniamina Federbuscha w stylu eklektycznym z elementami barokizującymi, klasycyzującymi i modernistycznymi. W okresie powojennym zaadaptowany na biura Gminnej Spółdzielni "Samopomoc Chłopska". Obecnie nieużytkowany z wyjątkiem części przyziemia wykorzystanego przez sklepy.

13. Opis (sytuacja, materiał i konstrukcja, rzut, bryła, elewacje, wnętrze, wyposażenie, instalacje).

Sytuacja: w narożnym, południowo-zachodnim bloku zabudowy przyrynkowej; budynek w pierzei zachodniej, narożny, przy skrzyżowaniu ul. Szkolnej /od południa/ i Placu B. Głowackiego /od wschodu/; od zachodu teren działki z szopami gospodarczymi, od północy sąsiedni w ciągłej zabudowie budynek nr 42.

Materiał i konstrukcja: fundamenty ceglane na betonowych ławach, ściany ceglane tynkowane zewnątrz i wewnątrz, tynki wapienne-piaskowe, balkony żelbetowe na stalowych dźwigarach; piwnice sklepienie kolebką o przekroju odcinkowym, na parterze w części pomieszczeń stropy Kleina, w pozostałych belkowe z sufity; więźba dachowa konstrukcji stolcowej, pokrycie blaszane, podobnie fryz i gzyms pozornego belkowania nad drugą kondygnacją elewacji południowej i wschodniej; podłogi białe wyłożone PCW; schody drewniane, dwubiegowe, powrotne z podestami i jednobiegowe z zakrętami, do piwnicy ceglane z drewnianymi stopniami; drzwi płycinowe, jedno- i dwuskrzydłowe, niektóre oszklone, z nadświetlem; okna dwudzielne, czterokwaterowe, półskrzynkowe, szklone na kit bez szczeblin, od strony Placu B. Głowackiego na piętrze czterodzielne, ośmiokwaterowe, z odcinkowymi nadświetlami, zamknięte zasuwkami, zakrętkami i haczykami, w przyziemiu od strony placu nowe okna wystawowe, także w innych pomieszczeniach stolarki w części wymienione na nowe.

Rzut: na planie wąskiego prostokąta, dwutraktowy z frontowym traktem ryzalitowo wysuniętym z zachodniej elewacji bocznej; układ przestrzenny piętra analogiczny do parteru, łączna ilość pomieszczeń obu kondygnacji mieszkalnych - 13; komunikacja na piętro osobna dla każdego traktu, dwiema klatkami schodowymi - w trakcie frontowym pomieszczoną w ryzalicie bocznym z wejściem od południa, w trakcie tylnym umieszczoną w jego środkowej części i dostępną wąskim korytarzykiem z wejściem od zachodu /obecnie także frontowym wejściem od południa/.

Bryła: dwukondygnacyjna, prostopadłościenna, zwarta, podpiwniczona; dachy osobne dla każdego traktu - nad traktem frontowym trójspadowy w układzie szczytowym w stosunku do Placu B. Głowackiego, nad traktem tylnym dwuspadowy w układzie kalenicowym.

Elewacje: frontowa od strony ul. Szkolnej o lekko przesuniętej osi symetrii, siedmioosiowa, dwukondygnacyjna z trójosiową częścią środkową zaznaczoną niewielkim ryzalitem zwieńczonym płasko zakończonym szczytem z dwoma spływami po bokach i dwoma okienkami doświetlającymi. Przyziemie i narożniki podkreślone boniowaniem. Partia cokołowa z okienkami doświetlającymi piwnice wyodrębniona pasem tynku bez boniowania. Między kondygnacjami szeroki fryz ograniczony profilowanymi gzymsami z płycinami na osiach otworów okiennych, w części ryzalitowej wewnątrz rustykalnymi. Górna kondygnacja zwieńczona pseudodoryckim belkowaniem pozornym z kroksztynami i rautami we fryzie. W partii szczytowej ryzalitu brak belkowania zastąpionego w tym miejscu odcinkami gzymsu nad oknami. Podziały pionowe za pomocą otworów drzwiowych i okiennych. Na osi wejście, nad którym w drugiej kondygnacji balkon; drugie wejście przy lewym skraju elewacji. Otwory okienne górnej kondygnacji otoczone opaskami z uszakami; w zwieńczeniach otworów dekoracyjne klucze w formie rautów, na piętrze rustykalne. Elewacja wschodnia dwuosiowa z dwoma nowszymi wejściami i witrynami sklepowymi w przyziemiu oraz... c.d. wkładka



## 14. Kubatura

1 413 m<sup>3</sup>

## 15. Powierzchnia użytkowa

386 m<sup>2</sup>

## 16. Przeznaczenie pierwotne

mieszkalno-handlowe

## 17. Użytkowanie obecne

nr 1.

obecnie częściowo użytko-  
wany na cele handlowe

## 18. Prace budowlane i konserwatorskie, ich przebieg i dokumentacja

Niewielkie prace konserwujące i adaptacyjne w okresie powojennym.

## 19. Stan zachowania (fundamenty, ściany zewnętrzne, ściany wewnętrzne, sklepienia, stropy, konstrukcje dachowe, pokrycie dachu, wyposażenie i instalacje)

Ogólnie dobry:

- ściany zewnętrzne w stanie dobrym poza zachodnią ścianą szczytową i zachodnią częścią elewacji południowej wykazującymi ubytki i zarysowania, tynki zewnętrzne z niewielkimi ubytkami
- ściany wewnętrzne w stanie dobrym
- stropy isklepienia w stanie dobrym
- elementy więźby dachowej częściowo zmurszałe, pokrycie dachowe nieszczelne
- stolarka okienna i drzwiowa częściowo wymieniona na nową, typową, starsza wymaga reperacji
- podłogi w części wymagają wymiany
- schody częściowo przegniłe w wyższych partiach, z ubytkami
- instalacja elektryczna zdewastowana

## 20. Najpilniejsze postulaty konserwatorskie

Budynek wymaga remontu połączonego z adaptacją. Przed przystąpieniem do prac należy przeprowadzić rozpoznanie architektoniczne. Przebudowy i zabezpieczenia wymagają elementy konstrukcyjne: zachodnia ściana szczytowa i więźba dachowa. Ponadto należy przeprowadzić reperację bądź przebudowę schodów, renowację zabytkowych stolarek oraz wymianę nowszych, ahistorycznych stolarek na inne wzorowane na zabytkowych. Uzupełnienia i odnowienia wymagają tynki zewnętrzne, konserwacji bądź wymiany blaszane elementy belkowania wieńczącego elewacje. Koniecznym jest remont instalacji elektrycznej i wykonanie instalacji wodno - kanalizacyjnej.



21. Akta archiwalne (rodzaj akt, numer i miejsce przechowywania)

- Projekt Zespołu budynków usługowo-mieszkalnych z odtworzeniem zabytkowej architektury Rynek w Tarnobrzegu, kwartał A-7 (Plac Bartosza Głowackiego, ul. Szkolna, ul. Kościuszki), 1989 r, /w archiwum PSOZ Tarnobrzeg/.
- Opinia stanu technicznego budynku znajdującego się przy pl. Bartosza Głowackiego w Tarnobrzegu pod nr 41, oprac. inż. Jan Kiełczyński, 1991 r, /w archiwum PSOZ Tarnobrzeg/.

22. Bibliografia

- Jan Słomka - Pamiętniki włościanina, Kraków 1929.

23. Źródła ikonograficzne i fotograficzne (rodzaj, miejsce przechowywania, sygnatury)

24. Uwagi różne

25. Opracował

tekst ..... Leszek Polanowski, 1992.01. ....  
imie, nazwisko, data, podpis  
plany, rysunki ..... Leszek Polanowski, 1992.01. ....  
imie, nazwisko, data, podpis  
zdjęcia fotogr. .... Grzegorz Komada, 1992.01. ....  
imie, nazwisko, data, podpis  
miejsce przechowywania negatywów ..... PSOZ Tarnobrzeg .....

KARTA PO WYPEŁNIENIU PODLEGA OCHRONIE NA PODSTAWIE PRZEPISÓW PRAWA AUTORSKIEGO !

26. Adnotacje o inspekcjach, informacje o zmianach (daty, imiona i nazwiska wypełniających)

27. Załączniki

2 wkładki z tekstem i materiałem ilustracyjnym



1. Miejscowość TARNOBRZEG	2. Obiekt (nazwa jak w karcie) Dom mieszkalny/kamienica/ Plac B.Głowackiego 41	3. Zawartość wkładki (nazwa obiektu lub materiału uzupełniającego) c.d. pkt. 13, fotografie
------------------------------	--	--

c.d. pkt. 13 z karty głównej

... dwoma dużymi, odcinkowo zamkniętymi otworami okiennymi /przy prawym balkonie/ na piętrze. Profilowane, arkadowe zamknięcia okien wsparte na płaskich pilastrach i zwieńczone dekoracyjnymi kluczami. W przyłączach trójkątne, pozorne pływiny ograniczone listwami ciągniętymi w tynku. Pozostałe elewacje nieopracowane architektonicznie. W ścianie zachodniej tylnego traktu zapewne wtórny otwór okienny w przyziemiu i wtórne okno na piętrze/widoczne ślady zamurowanego okna i drzwi wychodzących na nadwieszoną galerijkę lub balkon - zachowane ścięte żelazne wsporniki/. W ścianie traktu frontowego otwór wejściowy w przyziemiu. Drugi otwór wejściowy w tej elewacji prowadzi do korytarzyka i klatki schodowej tylnego traktu. W ścianie północnej widocznej nad dachem sąsiedniego budynku prostokątny otwór doświetlający strych.

Wnętrze i wyposażenie: większość pomieszczeń na planie wydłużonego prostokąta, pozbawiona szczególnej dekoracji. Akcent zdobniczy stanowią profilowane elementy stolarek okiennych i drzwiowych, szczególnie we wschodnich pomieszczeniach piętra otwierających się na rynek dużymi oknami arkadowymi. Obrazowania okienne mają tu formę pilastrów wspartych na cokołach i podtrzymujących profilowane łuki nadświetlonych zwieńczonych dekoracyjnymi, roślinnymi szczycikami. W pomieszczeniach niezabytkowe piece kaflowe.

Instalacje: elektryczna.



Wkładkę założył: Leszek Polanowski, 1992.01.  
(imię, nazwisko, data)

Miejsce przechowywania negatywów: PSOZ Tarnobrzeg

Z-d Poligr. Jan Jasiński W-wa, ul. Wolna 13, tel. 12-43-83

Wzór ODZ 1978 r.







1. Miejscowość

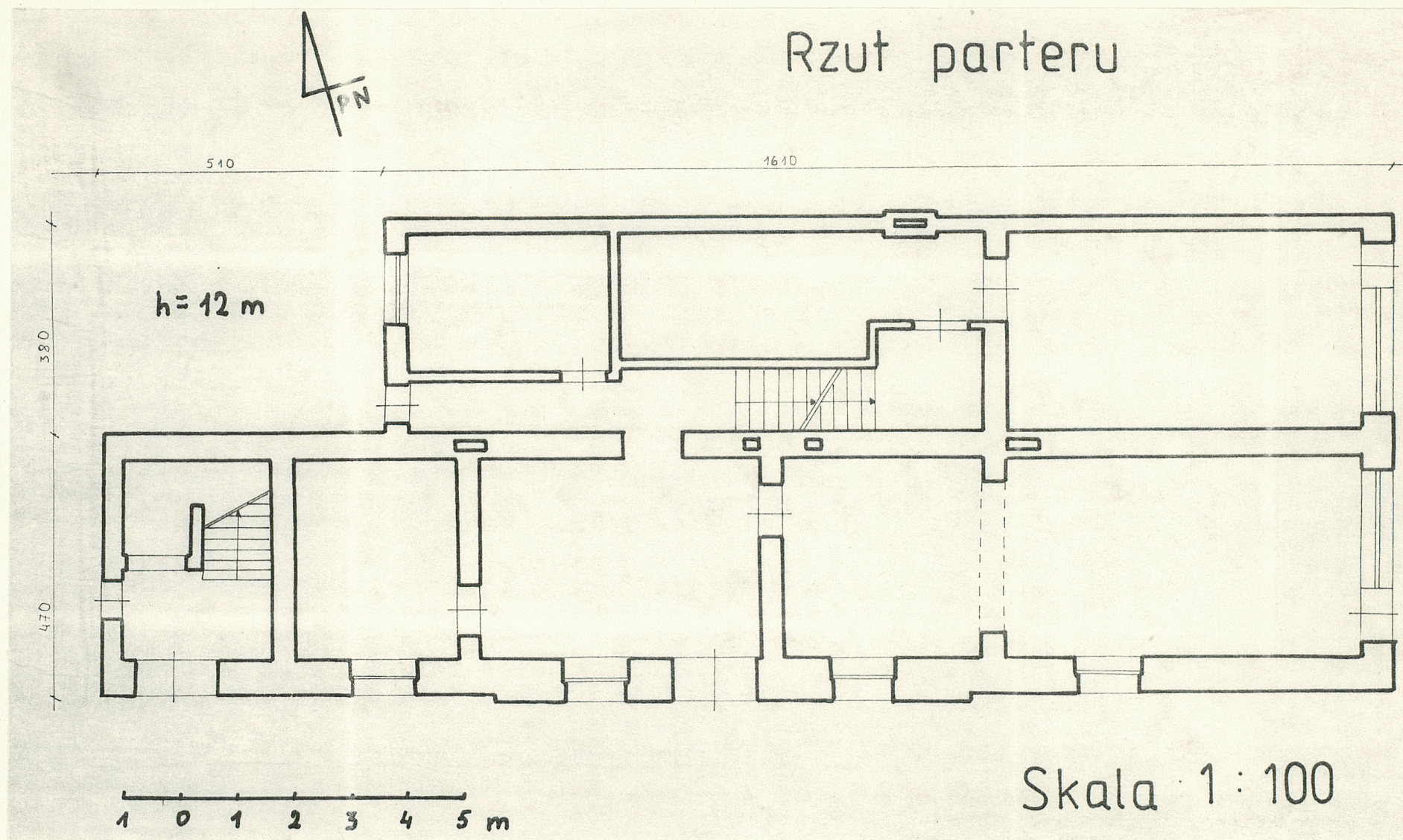
Tarnobrzeg

2. Obiekt (nazwa jak w karcie)

Dom mieszkalny/kamienica/  
Plac B. Głowackiego 41

3. Zawartość wkładki (nazwa obiektu lub materiału uzupełniającego)

rzut parteru i piętra



Wkładkę założył: Leszek Polanowski, 1992-01.  
(imię, nazwisko, data)

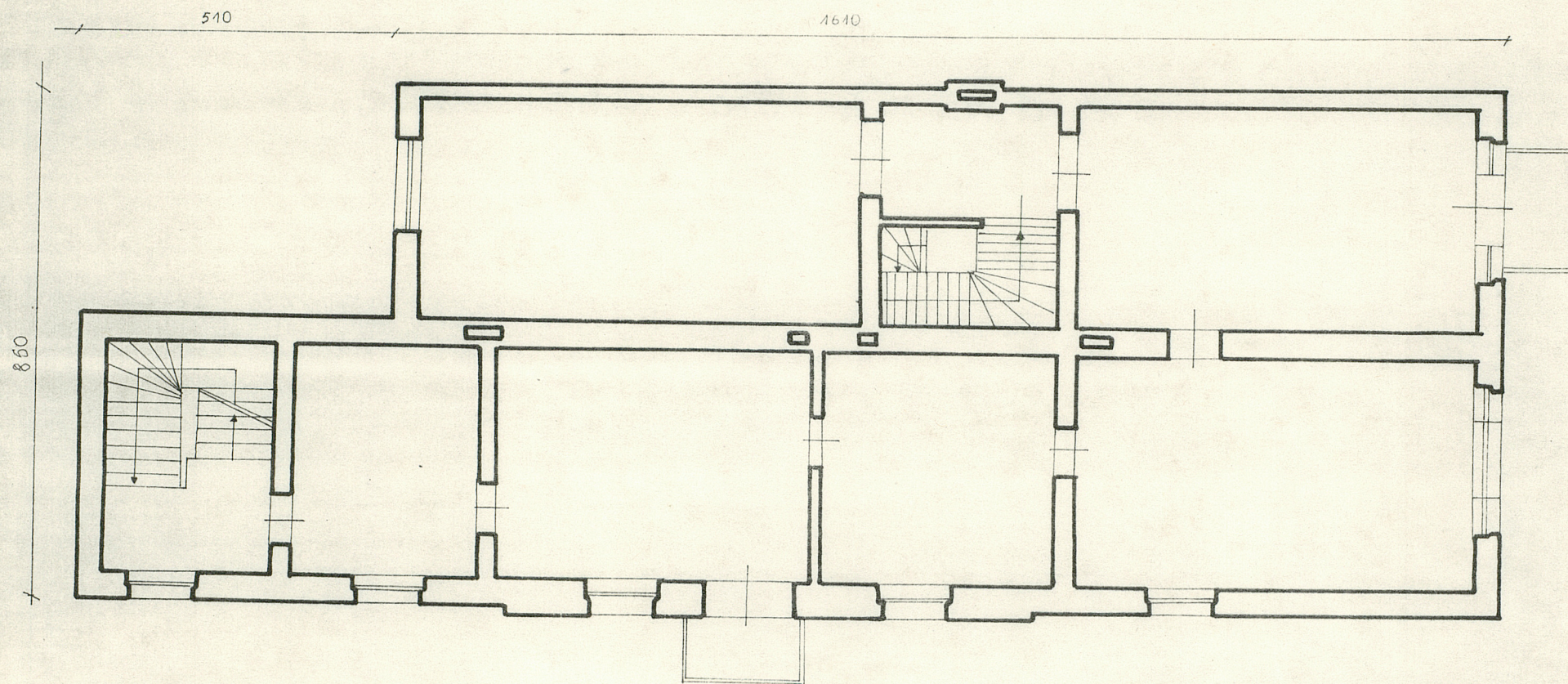
Miejsce przechowywania negatywów: PSOZ Tarnobrzeg

Z-d Poligr. Jan Jasiński W-wa, ul. Wolna 13, tel. 12-43-83

Wzór ODZ 1978 r.



# Rzut piętra



1 0 1 2 3 4 5m