

OŚRODEK DOKUMENTACJI
ZABYTEKÓW W WARSZAWIE

KARTA EWIDENCYJNA ZABYTEKÓW
ARCHITEKTURY I BUDOWNICTWA

A B C D E F G H I J K L M N O P R S T U V X Y Z

PODKARPACKIE

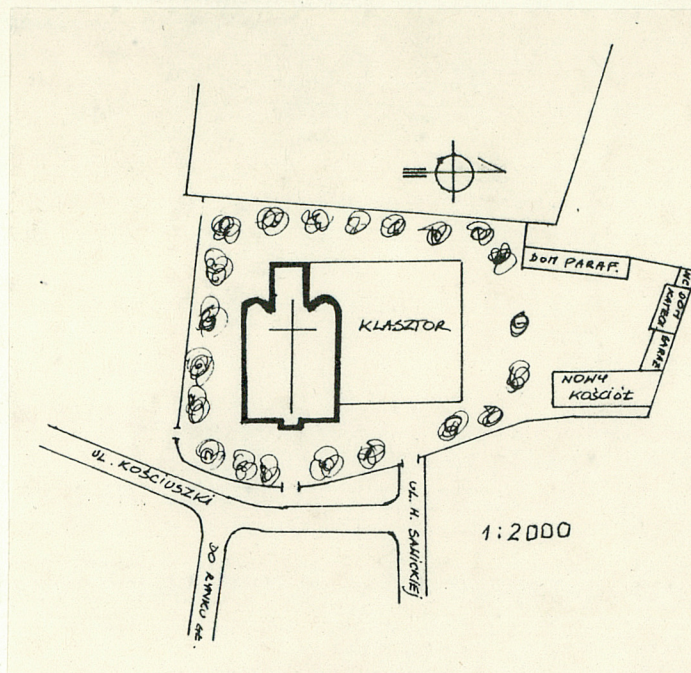
8243

1. Obiekt **KOŚCIÓŁ KLASZTORYN DOMINIKANÓW P.W. WNIĘBOWZIĘCIA NMP,
OB. PARAFIALNY**

2. Czas powstania
1676-1678, 1862-
1872, 1904-1909

3. Miejscowość
TARNOBRZEG

11. Zdjęc



4. Adres
ul. Kościuszki 2
nr hipoteczny

5. Przynależność administracyjna
województwo **Tarnobrzeg**
gmina **Tarnobrzeg**
pow. miejski

6. Poprzednie nazwy miejscowości

7. Przynależność administracyjna
przed 1 VI 1975
województwo **Rzeszów**
powiat **Tarnobrzeg**

8. Właściciel i jego adres
**Klasztor OO. Dominikanów
ul. Kościuszki 2
39-400 Tarnobrzeg**

9. Użytkownik i jego adres
**Klasztor OO. Dominikanów
ul. Kościuszki 2
39-400 Tarnobrzeg**

10. Rejestr zabytków
Nr **203/A** data **30.11.1985r.**
A-533



Pierwszy kościół i klasztor drewniany dla dominikanów zbudowano w l. 1676-1678, z fundacji Zofii Barbary z Firlejów i jej męża Stanisława Tarnowskiego, rotmistrza królewskiego, kasztelana wojnickiego.

W roku 1693 rozpoczęto budowę ob. murowanego kościoła wg planów Jana Michała Linka, z fundacji Zofii Barbary z Firlejów 1 voto Tarnowskiej, 2 voto Piaseczyńskiej, księcia Stanisława Herakliusza Lubomirskiego, hetmana wielkiego koronnego i Stanisława Opalińskiego, starosty nowomiejskiego.

W 1703 roku pożar zniszczył drewniany kościół i klasztor.

W 1706 roku miała miejsce konsekracja murowanego kościoła.

W 1777 roku podczas zewnętrznego wykończenia kościoła dobudowano doń parterową kruchtę.

W 1807 bądź 1808 roku piorun zniszczył sygnaturkę.

W czerwcu 1862 roku pożar zniszczył kościół i klasztor. Zniszczeniu uległy organy, ławki, konfesjonały i częściowo ambona.

W l. 1862-1872 restauracja świątyni po pożarze.

W 1898 roku kolejna restauracja kościoła.

W l. 1904-1909 rozbudowa kościoła w duchu neobaroku o dwie nawy boczne, jedną z dwu projektowanych wież. Nadbudowano również piętro nad kruchtą. Projekt rozbudowy wykonał arch. Jan Sas Zubrzycki.

W 1915 roku kościół uległ zniszczeniu wskutek działań wojennych. Po 1916 roku przystąpiono do odbudowy świątyni ze zniszczeń wojennych. Prace trwały do 1930 roku. W l. 1930-1931 restauracja wnętrza kościelnych: wybudowano nowy chór

Sytuacja: kościół wznosi się w zach. części miasta, na wzgórzu łagodnie opadającym na zach. ku Wiśle. Cmentarz kościelny otoczony od wsch. i pd. ceglany murem, a od zach. siatką; od pn. zabudowaniami parafialnymi / dom katechetyczny, garaże / oraz kościół p.w. Męki Pańskiej /d. stodoła/. Kościół dominikanów wraz z klasztorem znajduje się w centrum parceli, zwrócony prezbiterium na zach., od pn. przylega doń klasztor.

Materiał i konstrukcja: zbudowany z cegły i częściowo z kamienia / wieże pd. i pn. /, kruchta obłożona od zewnątrz wapieniem pińczowskim; obramienia okienne i drzwiowe ciągnięte w tynku; Nad nawą główną, prezbiterium i kruchtą dach siodłowy, dwuspadowy, nad nawami bocznymi - pulpity, wieża pd. - cebulasty hełm, pn. - dach namiotowy. Całość kryta blachą miedzianą. Więźba dachowa stolcowo-płatwiowa / nawa główna, prezbiterium, kruchta /, konstrukcja dachowa wieży pd. i sygnaturki słupowa, podtrzymywana zastrzałami połączonymi z układem rusztowym podstawy. Schody na chór i wieżę pd. -drewniane, kręte. Otwory okienne w nawie głównej i prezbiterium prostokątne, zamknięte półkoliście z kłincami, w nawach bocznych biforialne. Otwory drzwiowe półkoliste z kłincami w obramieniach; portale boczne prostokątne z półkolistym gładkim tympanonem.

Rzut: trójnawowy, bazylikowy, nawa główna znacznie szersza i wyższa od bocznych, zakończona węższym prostokątnym prezbiterium zamkniętym prostą ścianą. Nawy boczne zamknięte od wewnątrz półkoliście, od zewnątrz wieloboczną absydą. Od wsch. na osi kruchta na rzucie prostokąta zbliżonego do kwadratu; na osi naw bocznych dwie wieże, na rzucie kwadratu. Kruchtę z wieżami łączą kwadratowe w planie pomieszczenia /pd. z schodami/.

Bryła: rozczłonkowana, z akcentem wieży pd. i sygnaturki nad nawą główną. Wieża pd. czterokondygnacyjna, kruchta dwukondygnacyjna. Prezbiterium i nawa główna opięte pilastrami. Dachy zróżnicowane.

Elewacje: Fasada główna podzielona jest w kierunku poziomym czterema gładkimi pilastrami o prostych kapitelach; w kierunku pionowym zaś na dwie kondygnacje: właściwą fasadę i szczyt zamykający dach od strony wsch. Na płaszczyznę szczytu nałożona jest pomiędzy pilastrami rama z przedstawieniem MB z Dzieciątkiem dającej św. Dominikowi różaniec. Na zewnętrznej stronie pilastrów - spływy wolutowe. Całość wieńczy dwie woluty rozdzielone cokołem, na którym rodzaj małego łuku arkadowego z trójkątnym przyczółkiem, z daszkiem dwuspadowym, zakończonym żelaznym krzyżem. Na osi pilastrów umieszczono dwa wazy. Do środkowej części dolnej kondygnacji przylega dwukondygnacyjna kruchta. Dolną jej kondygnację flankują po obu stronach wklęsło wycięte narożniki z pilastrami ustawionymi na prostych cokołach. Rolę kapiteli pilastrów spełnia tu gierowany gzyms. pomiędzy pilastrami umieszczono na osi otwór portalowy zamknięty łukiem półkolistym z obramieniem. Górna kondygnacja kruchty zwieńczona przerywanym gzymsem, w ścianie na osi portalu - duże okno zamknięte łukiem odcinkowym z obramieniem. Wieża pd. czterokondygnacyjna, pn. jednokondygnacyjna posiadają otwór portalowy prostokątny z półkolistym gładkim tympanonem. Nad portalem zwieńczenie w formie trójkątnego przyczółka opartego na gierowanym gzymsem. Pozostałe ściany każdej kondygnacji posiadają otwory okienne zakończone półkoliście bądź slepe okna. Wieżę pd. przykrywa

<p>14. Kubatura</p> <p>ok. 15 000 m³</p>	<p>15. Powierzchnia użytkowa</p> <p>1194 m²</p>	<p>16. Przeznaczenie pierwotne</p> <p>sakralne</p>	<p>17. Użytkowanie obecne</p> <p>sakralne</p>
<p>18. Prace budowlane i konserwatorskie, ich przebieg i dokumentacja</p> <p>W l. 1958-1959 - malowanie kościoła /polichromia/ przez art. malarza Romana Smuczaka z Nałęczowa</p> <p>W l. 1979-1980 - remont dachu kościoła /wymiana pokrycia dachowego z ceramicznego na blachę miedzianą, naprawa więźby dachowej z zachowaniem systemu konstrukcyjnego, wykonanie obróbek blacharskich, wzmocnienie elementów kamieniarki szczytów, uzupełnienie zniszczonych tynków z zachowaniem profili gzymsów/.</p> <p>W 1983 r. - wymiana instalacji elektrycznej, głośnikowej, malowanie kościoła /monochromia/ przez art. malarza Z. Wójcik z Krakowa, konserwacja ołtarzy, ambony i belki tęczowej z grupą Ukrzyżowania / art. kons. Halina Patryn z Tarnobrzega/ - dokumentacja w archiwum klasztornym dominikanów w Tarnobrzegu.</p>		<p>19. Stan zachowania (fundamenty, ściany zewnętrzne, ściany wewnętrzne, sklepienia, stropy, konstrukcje dachowe, pokrycie dachu, wyposażenie i instalacje)</p> <p>Obiekt w dobrym stanie technicznym.</p>	
		<p>20. Najpilniejsze postulaty konserwatorskie</p>	

21. Akta archiwalne (rodzaj akt, numer i miejsce przechowywania)

24. Uwagi różne

22. Bibliografia

B. Grochowska, Kościół OO. Dominikanów p.w. Wniebow-
zięcia NMP, ob. parafialny w Tarno-
brzegu. Monografia architektoniczna.
Lublin 1956 /praca magisterska, KUL,
m - pis/
P. Bełch OP., Klasztor, kościół i cudowny obraz Mat-
ki Boskiej u OO. Dominikanów w Tarno-
brzegu. Tarnobrzeg 1966 /m - pis/

23. Źródła ikonograficzne i fotograficzne (rodzaj, miejsce przechowywania, sygnatury)

25. Opracował

tekst mgr Dominik Komada, III, 1990 r.
imię, nazwisko, data, podpis
plany, rysunki mgr Dominik Komada, III, 1990 r.
imię, nazwisko, data, podpis
zdjęcia fotogr. mgr Dominik Komada, III, 1990 r.
imię, nazwisko, data, podpis
miejsce przechowywania negatywów BBiDZ Tarnobrzeg

KARTA PO WYPEŁNIENIU PODLEGA OCHRONIE NA PODSTAWIE PRZEPISÓW PRAWA AUTORSKIEGO !

26. Adnotacje o inspekcjach, informacje o zmianach (daty, imiona i nazwiska wypełniających)

27. Załączniki

1. Miejscowość Tarnobrzeg	2. Obiekt (nazwa jak w karcie) Kościół klasztorny domi- nikanów, ob. par.	3. Zawartość wkładki (nazwa obiektu lub materiału uzupełniającego) część opisowa c. d.
------------------------------	---	---

C. d. pkt. 12 /z karty/

muzyczny, wykonano monochromię kościoła /art. malarz Mieczysław Iwanicki z Lwowa/, pozłożono kapitele pilas-
trów /pozłotnik Fryjfaczka/.

W czasie II wojny światowej uszkodzeniu uległa wieża pd. oraz ściany i gzymsy zewnętrzne. W maju 1946 roku
przystąpiono do restauracji kościoła pod nadzorem inż. Domańskiego z Tarnobrzega. Wyrestaurowano wieżę, od-
tworzono gzymsy oraz wstawiono okna w nawach bocznych.

C. d. pkt. 13 / z karty/

strzelisty cebulasty hełm, zwieńczony żelaznym krzyżem. Wieża pn. /nieukończona/ nakryta dachem namiotowym
z żelaznym krzyżem na szczycie.

Nawa boczna pd. od zachodu zamknięta jest trzema ścianami ośmioboku, od wsch. wieżą pd. . Wszystkie naroża
flankowane są pilastrami. W ścianie zach. prostokątne ślepe okno zamknięte półkoliście. W ścianie pd. trzy
pary bliźniaczych okien, zamkniętych półkoliście. Pomiędzy każdą parą okien zdwojone pilastry dźwigające
odcinki belkowania; trzecia część belkowania-gzyms obiega całą nawę bez przerwy. Nad nawą boczną, tuż przed
częścią poligonalną wystaje niski pas muru, obwiedziony od góry dwoma pasami wolut z surową sterczyną.
Południowa ściana nawy głównej podzielona jest w pionie czterema pilastrami dźwigającymi profilowane belko-
wanie. Pomiędzy pilastrami w prostokątnych płycinach, prostokątne otwory okienne, zamknięte półkoliście z ob-
ramieniami. Łuk okna opiera się na impoście. Południowa ściana prezbiterium rozcłonkowana została trzema pilas-
trami, pomiędzy którymi wprowadzono dwa otwory okienne, o dłuższych niż w nawie proporcjach, z gzymsem pod-
okiennym, opracowane identycznie jak w nawie głównej. Zachodnia ściana prezbiterium ujęta została w dwa flan-
kujące pilastry, posiada dużą płycinę łamiącą się pod kątami prostymi ponad otworem okiennym do podziemi oraz
koło okna ślepego, w górnej części ściany. Obrazowanie okna ślepego, analogiczne jak na pd. ścianie prezbiterium.
Ponad gzymsem wznosi się cokół, posiadający po bokach dwa lekko wysunięte piedestały z prostokątnymi płycinami
na ich ścianach. Służą one jako podstawy dla zwójów wolut. W środkowej części pomiędzy piedestałami dwa okienka
doświetlające strych kościelny. Cokół zamyka u góry gierzowany gzyms. Cały szczyt zbliżony kształtem do trój-
kąta nakryty jest trójkątnym oprowalowanym przyczółkiem z żelaznym krzyżem w zwieńczeniu. Od przyczółka biegnie
spływ wolutowy, łamiąc się pod kątem prostym dwukrotnie. Na spływach wolut ustawione są wazony z pąkami kwia-
tów. Szczyt nad tęczą jest prawie wiernym powtórzeniem szczytu nad fasadą główną, z tym że w miejscu otwartej
arkadki umieszczono cokół z kulą, zwieńczoną żelaznym krzyżem.

Elewacja północna kościoła, w znacznej części przysłonięta została dwoma skrzydłami budynku klasztornej.

Widoczna z wirydarza część nawy bocznej opracowana została analogicznie do elewacji południowej.

Sygnaturka na planie kwadratu ze ściętymi prosto narożnikami, obita została blachą miedzianą. Ponad gzymsem
przechodzi w cebulę, a następnie w kolejny gzyms, na którym wsparta została drewniana galeryjka obiegająca ją
dookoła. Ponad galeryjką w czterech ścianach otwory okienne zamknięte półkoliście, powyżej których wieloboczny

Wkładkę założył: mgr Dominik Komada, III.1990 r.
(imię, nazwisko, data)

/ C.d. wkładka 2/

Miejsce przechowywania negatywów:

1. Miejscowość Tarnobrzeg	2. Obiekt (nazwa jak w karcie) Kościół klasztorny domi- nikanów, ob. par.	3. Zawartość wkładki (nazwa obiektu lub materiału uzupełniającego) C. d. Części opisowej z wkładki 1
------------------------------	---	---

C. d. pkt. 13 /z wkładki 1/

hełm z czterema lukarnami, zwężający się ku górze, zakończony małą banią ponad którą kula dźwigająca żelazny krzyż.

Wnętrze: nawa główna i prezbiterium - sklepienie kolebkowe z lunetami, chór - kolebkowe, nawy boczne - krzyżowe, absydy naw bocznych zaślepione konchą, kruchta - krzyżowe. Korpus nawowy trójnawowy, trójprzęsłowy. Nawy w układzie bazylikowym, z środkową wyższą, oświetloną oknami ponad nawami bocznymi. Nawy boczne niższe, oświetlone odrębnymi, podwójnymi oknami, otwarte do nawy głównej półkoliście zamkniętymi arkadami filarówymi, opatrzonymi od strony nawy głównej zdwojonymi polastrami opartymi na profilowanych cokołach. Prezbiterium węższe od nawy, zakończone prostą ścianą o trzech parach filarów wtopionych częściowo w ścianę i opilastrowanych jak w nawie głównej. Filary połączone są ścianami ze ślepymi arkadami, mieszczącymi w ścianie pd. dwa otwory okienne, a w ścianie pn. ślepy otwór okienny, okno na piętro klasztoru i dwa otwory drzwiowe do zakrystii i na krużganek klasztorny. Nad kruchtą i częściowo nad nawą główną mieści się chór muzyczny na płycie betonowej, od strony nawy zamknięty częściowo drewnianą balustradą. Środkową część balustrady zajmuje szafa organowa. Chór podzielony jest ścianą z dużym półkolistym otwartym łukiem arkadowym na dwie części. Część pierwsza nad nawą posiada posadzkę betonową, a druga podłogę białą. Nawy boczne są od wschodu zamknięte prostą ścianą, a od zach. półkolistą absydą. Poszczególne przęsła oddziela od siebie podwójny szeroki gurt wsparty na zdwojonych pilastrach. Całe wnętrze posiada posadzkę terrakotową. Zakrystia składa się z dwóch pomieszczeń, z których każde posiada dwa prostokątne okna od zach.. W ścianie pd. I pomieszczenia otwór drzwiowy łączący zakrystię z prezbiterium, od wsch. drugi prowadzący na krużganek klasztorny. Pomieszczenie II posiada otwór drzwiowy w ścianie pd. do pomieszczenia I zakrystii. Pod nawą główną i prezbiterium znajdują się podziemia. Podziemia pod nawą główną podzielone są na trzy nawy przy pomocy trzech par niskich filarów, połączonych wzdłuż osi podłużnej łukami arkad wzmocnionych gurtami. Całość zasklepiena została sklepieniem kombinowanym krzyżowym i kolebkowym. Podziemia pod prezbiterium trudno dostępne. Wejście główne do podziemi umieszczone zostało w posadzce nawy głównej, w narożniku pn.-wsch..

Wyposażenie: ołtarz główny, późnobarokowy, z XVIII w. z obrazem MB Dzikowskiej, renesansowy, z 1 poł. XVI, i tabernakulum, rokokowy, z 2 poł. XVIII, 5 ołtarzy bocznych, z XVII i XVIII w. i 1 poł. XIX, grupy Ukrzyżowania na belce tęczowej, barokowej, z XVIII w., rzeźb: Vir Dolorum, barokowa, z XVIII w., i MB Niepokalanej, rokokowej, z 2 poł. XVIII w., płyty epitafijne Tarnowskich, z XIX i XX w., nagrobek Juliusza Tarnowskiego, neorenesansowy, z 2 poł. XIX w., ambona, barokowa, z XVIII w., w kruchcie - krucyfik, późnobarokowy, z XVIII w., dwie rzeźby Matki Boskiej i Chrystusa, barokowe, z XVIII w., w zakrystii - lawaterz, barokowy, z 1698 r., polichromia sklepienia, secesyjna, 2 poł. XIX w..

Instalacje: elektryczna, ogrzewcza, nagłośnieniowa.

Wkładkę założył: mgr Dominik Komada, III. 1990 r.
(imię, nazwisko, data)

Miejsce przechowywania negatywów:

1. Miejscowość

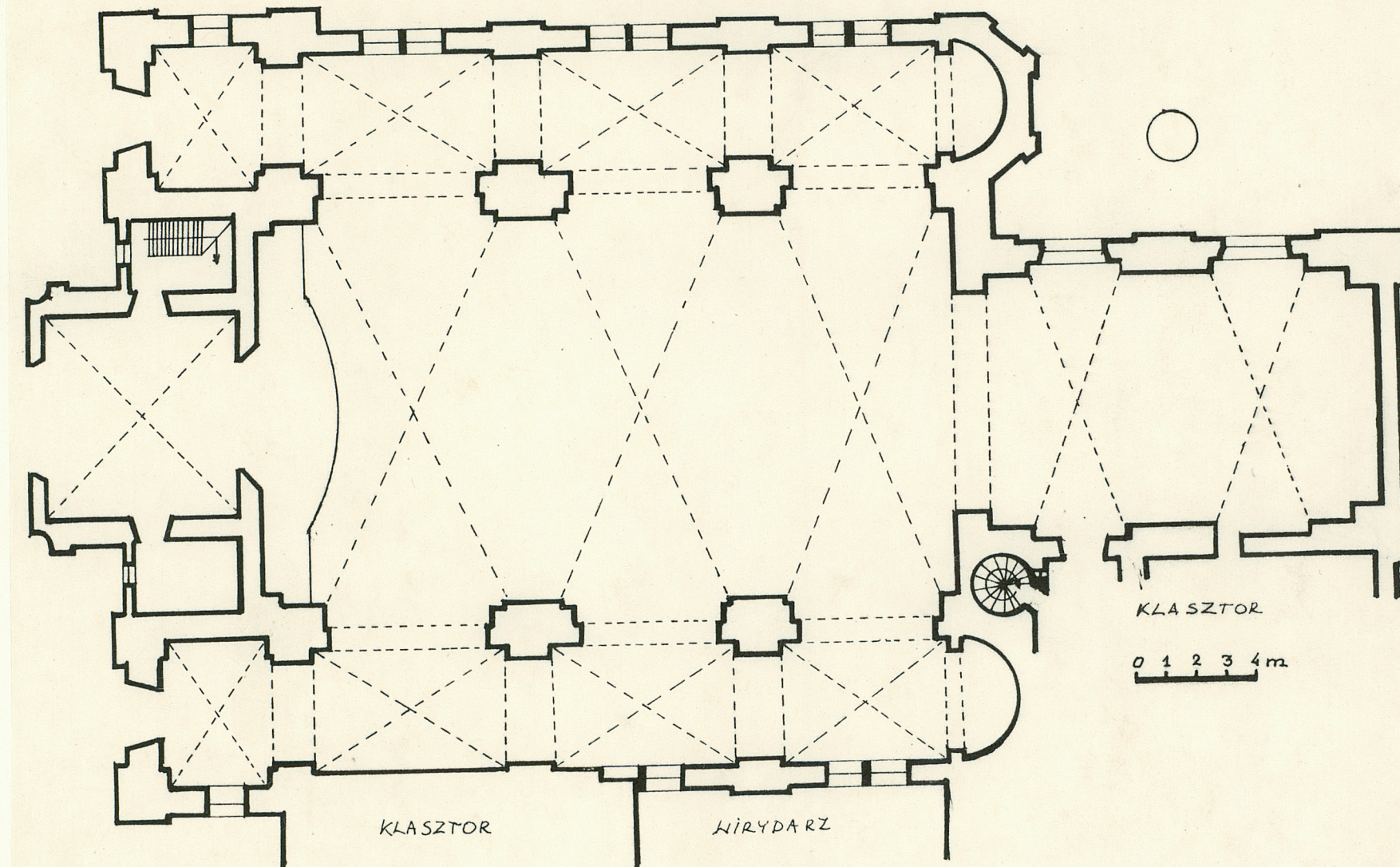
Tarnobrzeg

2. Obiekt (nazwa jak w karcie)

Kość. klaszt.dominikan.

3. Zawartość wkładki (nazwa obiektu lub materiału uzupełniającego)

rzut, zdjęcia



Wkładkę założył: mgr Dominik Komada, 03.1990 r.
(imię, nazwisko, data)

Miejsce przechowywania negatywów: BBiDZ Tarnobrzeg

Z-d Poligr. Jan Jasiński W-wa, ul. Wolna 13, tel. 12-43-83

Wzór ODZ 1978 r.



1. Miejscowość
Tarnobrzeg

2. Obiekt (nazwa jak w karcie)
Kość. klaszt. dominikan.

3. Zawartość wkładki (nazwa obiektu lub materiału uzupełniającego)
zdjęcia



Wkładkę założył: mgr Dominik Komada 03.1990 r.
(imię, nazwisko, data)

Miejsce przechowywania negatywów: BBiDZ Tarnobrzeg

Z-d Poligr. Jan Jasiński W-wa, ul. Wolna 13, tel. 12-43-83

Wzór ODZ 1978 r.



1. Miejscowość

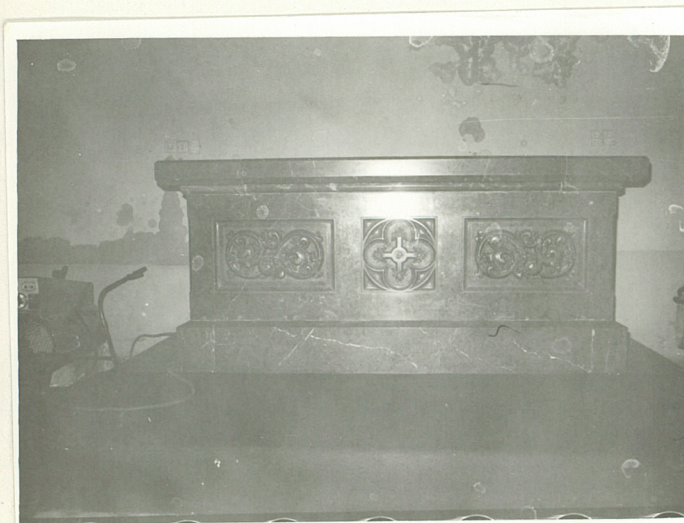
Tarnobrzeg

2. Obiekt (nazwa jak w karcie)

Kość. Klaszt. dominikan.

3. Zawartość wkładki (nazwa obiektu lub materiału uzupełniającego)

zadjęcia

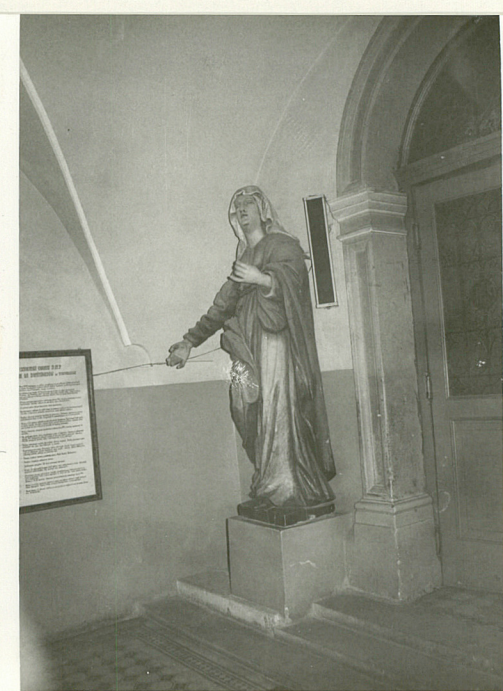
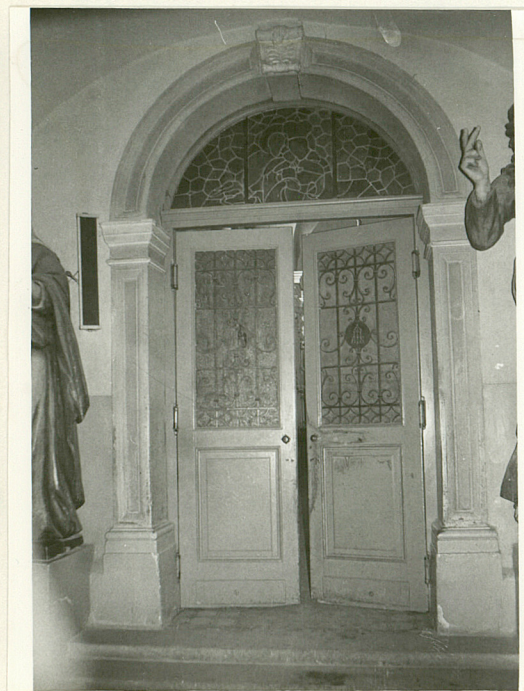


Wkładkę założył: mgr Dominik Komada, 03.1990 r.
(imię, nazwisko, data)

Miejsce przechowywania negatywów: BBiDZ Tarnobrzeg

Z-d Poligr. Jan Jasiński W-wa, ul. Wolna 13, tel. 12-43-83

Wzór ODZ 1978 r.



1. Miejscowość
Tarnobrzeg

2. Obiekt (nazwa jak w karcie)
Kość. klaszt. dominikan.

3. Zawartość wkładki (nazwa obiektu lub materiału uzupełniającego)
zdjęcia



Wkładkę założył: mgr Dominik Komada, 03.1990 r.
(imię, nazwisko, data)

Miejsce przechowywania negatywów: BBiDZ Tarnobrzeg

Z-d Poligr. Jan Jasiński W-wa, ul. Wolna 13, tel. 12-43-83

1. Miejscowość <u>Tarnobrzeg</u>	5. Obiekt (nazwa jak w karcie) <u>KOŚCIÓŁ O.O. DOMINIKANÓW</u>	6. Zawartość wkładki (nazwa materiału uzupełniającego)
2. Gmina <u>Tarnobrzeg</u>		
3. Powiat <u>Tarnobrzeg</u>		
4. Województwo <u>podkarpackie</u>		



Wkładkę założył: 15.07.2008 r.
(imię, nazwisko, data)

Miejsce przechowywania negatywów