

1. Obiekt

D W Ō R

2. Czas powstania

ok. 1870 r.

3. Miejscowość

Dąbrowa

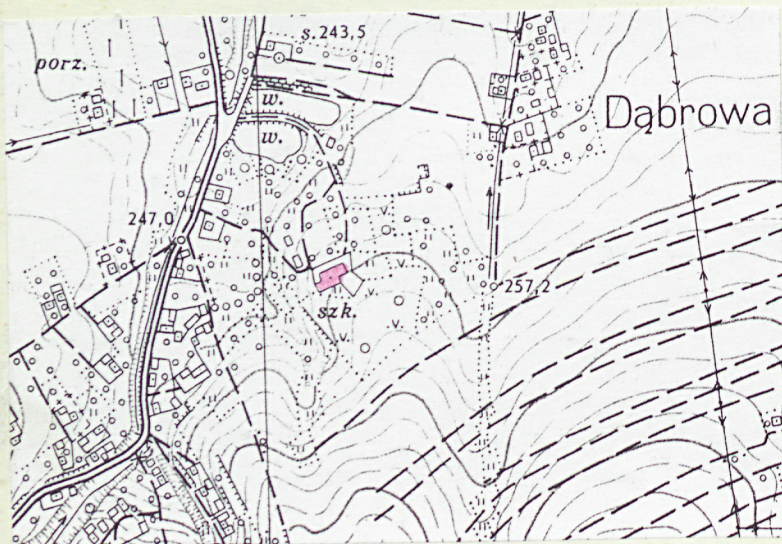
11. Zdjęcia, rzut, przekrój, sytuacja, orientacja



ELEWACJA POŁUDNIOWA



ELEWACJA PÓŁNOCNA



ELEWACJA PŁN. - FRAG.

4. Adres

Dąbrowa

nr hipoteczny dz. nr 1414

5. Przynależność administracyjna

województwo rzeszowskie

gmina Swilcza

pow. RZESZÓW

6. Poprzednie nazwy miejscowości

7. Przynależność administracyjna

przed 1 VI 1975

województwo rzeszowskie

powiat Rzeszów

8. Właściciel i jego adres

9. Użytkownik i jego adres

nieużytkowany

10. Rejestr zabytków

Nr A- 977 data 4.10.1976 r.

Obecny dwór został wybudowany około 1870 r. dla ówczesnego właściciela folwarku Dąbrowy - Wiktoryna Woyciechowskiego.

Na mapie katastralnej z 1849 roku widnieje dwór murowany przesunięty na pñ. wzgl. obecnego, na pñ.-wsch. ujeżdżalnia, po bokach zabudowania gospodarcze, wokół park z geometrycznymi alejkami oraz stawy /na pñ. krańcu założenia/.

W 1887 r. właścicielem dworu został syn Romuald /zm. w 1913r./, z inicjatywy którego wybudowano przybudówkę zach. Kolejnym właścicielem był Wiktor Woyciechowski /zm. w 1916 r./ oraz jego siostra Augusta Jędrzejowiczowa /ube własnowolniona w 1936 r./.

W 1932 r. majątek rozparcelowano, natomiast dwór otrzymał w zapisie obecny właściciel. Po drugiej wojnie światowej dwór przejęto na Skarb Państwa i zaadaptowano najpierw na przedszkole, a następnie na szkołę podstawową. W 1992 r. zrezygnowano z użytkowania obiektu i w następnym roku odsprzedano go prawowitemu właścicielowi.

Dwór wybudowany w stylu eklektycznym, w typie malowniczej willi włoskiej.

Obiekt usytuowany w centrum wsi, na wzniesieniu, nieopodal szosy z Dąbrowy do Będziemyśla, ok. 1 km na pñd. od drogi krajowej nr 4 z Rzeszowa do Krakowa. Wokół pozostałości dawnego parku zał. zap. w I poł. XVIIIw. na reliktach starszego- geometrycznego, przekomponowanego w I poł. XIXw. W obniżeniu doliny stawy oraz pozostałości pierwotnego systemu obronnego- szczątki fosy.

Murowany z cegły, na fundamentach kamiennych, częściowo podpiwniczony, otynkowany. Założony na planie nieregularnym, zbliżonym do prostokąta: złożony z parterowego korpusu /na planie prostokąta/ z wejściem głównym od pñ., które poprzedzone podcieniem i schodami oraz dobudowanych od wsch. i zach. skrzydeł bocznych oraz przybudówki. Skrzydło boczne wsch.- piętrowe, wieżowe, na planie prostokąta, zryzalitowane w elewacji frontowej, skrzydło zach. również piętrowe, na planie prostokąta zryzalitowane nieznacznie w elewacji frontowej oraz bardziej w elewacji tylnej. Do skrzydła zach. przylega przybudówka, parterowa, na planie prostokąta, cofnięta względem elewacji frontowej, z wysuniętym, obmurowanym wejściem w przyziemiu elewacji pñ.

Dachy konstrukcji krokwiowo- stolcowej pokryte blachą. Nad korpusem i skrzydłem zach. dwuspadowe /nad skrzydłem zach. osobny dach, prostopadły do korpusu/, nad skrzydłem wschodnim czterospadowy, nad przybudówką także dwuspadowy- równoległy do korpusu. Okapy wydatne- podparte ozdobnymi kroksztynami.

Korpus- elewacja frontowa północna trójosiowa:

na całej szerokości podcień na cokole, wsparty pośrodku żeliwną kolumną z ozdobnymi konsolkami i murowanymi filarami /z lewej strony/. Przed nim wachlarzowe schody /z lewej strony/. W ścianie na skrajnej osi /od wsch./ otwór drzwiowy zamknięty uproszczonym oślim grzbietem, na osi środkowej i z prawej strony szerokie otwory okienne.

Elewacja tylna południowa pięcioosiowa:

wymurowany rząd pięciu otworów okiennych- dwa otwory skrajne, z prawej strony ze wspólnym nadokiennikiem załamany w dół, otwór środkowy oraz skrajny, z lewej strony z osobnymi nadokiennikami. Piąty otwór- nowszy bez nadokiennika.

Skrzydło wschodnie- elewacja frontowa północna trójosiowa:

na obu kondygnacjach wymurowane po trzy otwory okienne. Na parterze z analogicznymi nadokiennikami jak w korpusie w elewacji tylnej, na piętrze zamknięte łukiem odcinkowym. W pasie międzyokiennym trzy oprofilowane pseudooculusy z płaską, czterolistną koniczyną.

Elewacja boczna wschodnia- parter czteroosiowy, piętro trójosiowe:

na parterze wymurowane cztery blendy zamknięte łukami odcinkowymi, na piętrze trzy otwory okienne zamknięte także odcinkowo.

<p>14. Kubatura</p> <p>5.728 m³</p>	<p>15. Powierzchnia użytkowa</p> <p>596 m²</p>	<p>16. Przeznaczenie pierwotne</p> <p>mieszkalne</p>	<p>17. Użytkowanie obecne</p> <p>nieużytkowany</p>
<p>18. Prace budowlane i konserwatorskie, ich przebieg i dokumentacja</p> <p>1948- rozebrano werandę w elewacji wsch. skrzydła, bocznego i część narożną od zach. w korpusie.</p> <p>1958- wybito otwór okienny w elewacji tylnej korpusu, przemurowano okna od frontu /w korpusie/, rozebrano przybudówkę parterową od płd. w skrzydle zach., przebudowano wnętrze w skrzydle zach., podparto strop na parterze w skrzydle wsch.</p> <p>od 1992-prace remontowo- zabezpieczające /m.in. wymieniono pokrycie dachu nad przybudówką i wyremontowano cały dach/.</p>		<p>19. Stan zachowania (fundamenty, ściany zewnętrzne, ściany wewnętrzne, sklepienia, stropy, konstrukcje dachowe, pokrycie dachu, wyposażenie i instalacje)</p> <p>Zawilgocone ściany, ubytki w tynkach zewnętrznych, częściowo zniszczona stolarka, zagruzowane piwnice, brak instalacji.</p>	
		<p>20. Najpilniejsze postulaty konserwatorskie</p> <p>Obiekt w trakcie prac remontowo- zabezpieczających.</p> <p>1. Osuszenie ścian itp. wymienić jakże?</p>	

21. Akta archiwalne (rodzaj akt, numer i miejsce przechowywania)

Archiwum PSOZ Rzeszów:

- Piórecki J., Wojciechowski /fot./, Park podworski, Dokumentacja, 1974 r., mps, sygn. 71313.
- Kadyło J., Park podworski - ewidencja, mps, sygn. 8933.
- Michoniska A., Park dworski. Inwentaryzacja szczytowa szaty roślinnej, 1971 r., mps, sygn. 4673.
- Dokumentacja naukowo-histeryczna, J. Czerepińska, A. Obrebska, A. Krzak, M. Sydoruk, 1975 r., mps, sygn. 4301.
- M. Majewski, Inwentaryzacja architektoniczno-konserwatorska, 1977 r., sygn. 4302.

22. Bibliografia

23. Źródła ikonograficzne i fotograficzne (rodzaj, miejsce przechowywania, sygnatury)

24. Uwagi różne

25. Opracował

mgr V. Błotko październik 1997 r.
 tekst imię, nazwisko, data, podpis
 mgr V. Błotko październik 1997 r.
 plany, rysunki imię, nazwisko, data, podpis
 mgr V. Błotko październik 1997 r.
 zdjęcia fotogr. imię, nazwisko, data, podpis
 miejsce przechowywania negatywów PSOZ Rzeszów

KARTA PO WYPEŁNIENIU PODLEGA OCHRONIE NA PODSTAWIE PRZEPISÓW PRAWA AUTORSKIEGO!

26. Adnotacje o inspekcjach, informacje o zmianach (daty, imiona i nazwiska wypełniających)

27. Załączniki 1, 2, 3

1. Miejscowość Dąbrowa	2. Obiekt (nazwa jak w karcie) Dwór	3. Zawartość wkładki (nazwa obiektu lub materiału uzupełniającego) c.d. pkt. 13
---------------------------	--	--

c.d. pkt. 13

z płaską, czterolistną koniczyną.

Elewacja boczna wschodnia- parter czteroosiowy, piętro trójosiowe:

na parterze wymurowane cztery blendy zamknięte łukami odcinkowymi, na piętrze trzy otwory okienne zamknięte także odcinkowo.

Elewacja tylna południowa- parter ślepy, piętro trójosiowe:

na piętrze wymurowane trzy otwory okienne z łukami odcinkowymi.

Skrzydło zachodnie- elewacja frontowa północna i tylna południowa rozwiązane identycznie- parter dwuosiowy, piętro trójosiowe:

na parterze zdwojone otwory okienne ze wspólnymi nadokiennikami, analogicznymi jak w korpusie w elewacji tylnej, na piętrze trzy otwory okienne /pseudotriforia/, z których każdy zamknięty odcinkowo, nad nimi wspólne półkoliste nadokienniki załamane ku dołowi.

Elewacja boczna zachodnia- parter trójosiowy, piętro pięcioosiowe:

na parterze z lewej strony wymurowane dwie blendy i otwór drzwiowy, z prawej strony przybudówka. Na piętrze cztery blendy i otwór okienny.

Przybudówka- elewacja frontowa północna trójosiowa, boczna zachodnia i tylna południowa dwuosiowe: wymurowane otwory okienne, w elewacji zachodniej, z prawej strony, zamiast otworu blenda. W przyziemiu elewacji frontowej, z prawej strony, wysunięty, obmurowany, zadaszony dwuspadowo otwór drzwiowy. W szczycie zachodnim na osi środkowej otwór drzwiowy, po bokach otwory okienne.

Dookoła lekko wysunięty cokół, niwelujący spadek terenu na zach. z małymi, prostokątnymi otworami okiennymi podpiwniczenia.

Układ wnętrz:

wejście główne do hallu, z którego zabiegowa klatka schodowa na poddasze i piętro skrzydła wschodniego. W korpusie

Wkładkę założył: mgr V. Błotko

(imię, nazwisko, data)

Miejsce przechowywania negatywów: ARCH. PSOZ Rzeszów

układ wewnątrz dwutraktowy, w części południowej trójdzielny, północnej dwudzielny. W skrzydle wschodnim parter rozwiązany jednoprzestrennie; piętro trójtraktowe /przebudowane/- dostępne z klatki schodowej z hallu korpusu. W skrzydle zachodnim ciąg pomieszczeń czterotraktowy /pierwotnie trójtraktowy/, w trakcie środkowym klatka schodowa na piętro, gdzie trójtraktowy układ pomieszczeń. Przybudówka dwutraktowa, w trakcie północnym klatka schodowa do podpiwniczenia.

Piwnice usytuowane pod wszystkimi pomieszczeniami przybudówki, skrzydła zachodniego oraz północną częścią korpusu i skrzydła wschodniego, dostępne przez klatkę schodową z hallu oraz z przybudówki.

Okna: skrzynkowe, dwudzielne, dwupoziomowe ze ślimieniami. W korpusie w elewacji frontowej czterodzielne, skrzynkowe, ośmiopolowe.

Drzwi: filungowe, ościeżnicowe, płycinowo-ramowe jedno i dwuskrzydłowe /frontowe dwuskrzydłowe z nadświetlem zamkniętym uproszczonym oślim grzbietem/.

Schody: zewnętrzne betonowe, wachlarzowe, do piwnicy jednobiegowe, ceglane z drewnianymi stopnicami, pozostałe drewniane, pełne, z hallu zabiegowe z ozdobną poręczą, w skrzydle zachodnim dwubiegowe.

Podłogi i posadzki: w piwnicach posadzki ceglane, w hallu terakota, w pozostałych pomieszczeniach podłogi białe /w korpusie i skrzydle wschodnim parkiet, w skrzydle zachodnim i przybudówce deski na legarach/.

Stropy: w piwnicach sklepienie ceglane, kolebkowe z gurtami, w pozostałych pomieszczeniach strop drewniany ze ślepym pułapem otynkowany /tynek na trzcinie/.

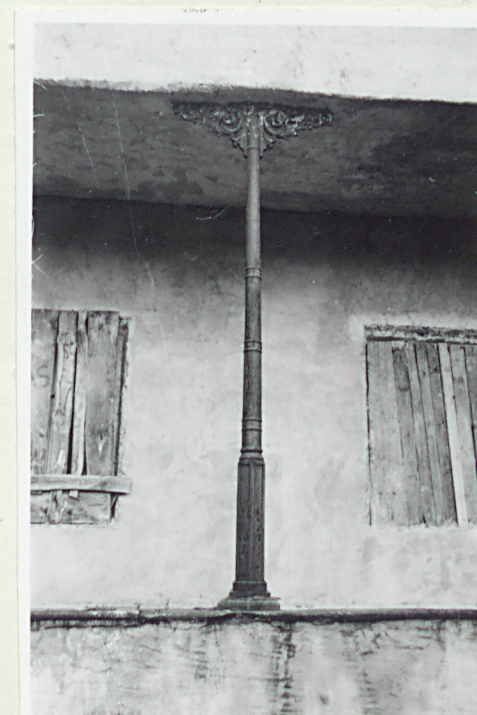
Obiekt nie posiada instalacji.



ELEWACJA PŁN. - FRAG.

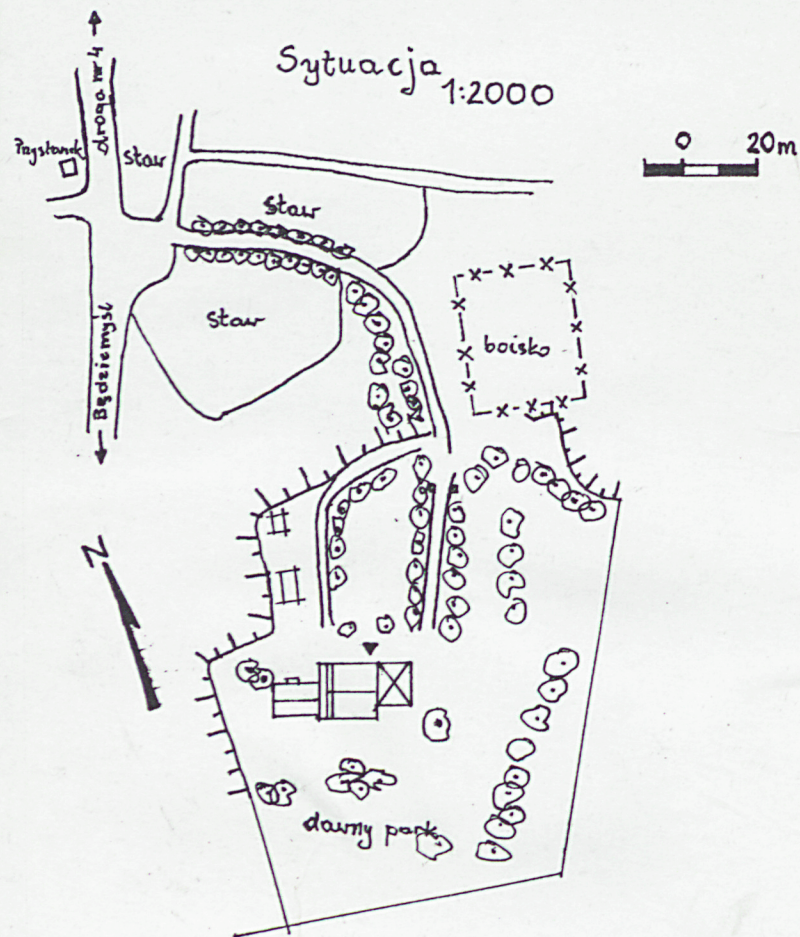


ELEWACJA PŁN. - FRAG.



ELEWACJA PŁN. - FILAR W PODCIENIU

1. Miejscowość Dąbrowa	2. Obiekt (nazwa jak w karcie) Dwór	3. Zawartość wkładki (nazwa obiektu lub materiału uzupełniającego) plany, zdjęcia
---------------------------	--	--



ELEVACJA PŁD. - FRAG.



ELEVACJA PŁN. - FRAG.



ELEVACJA PŁD. - OKAP

mgr V. Błotko

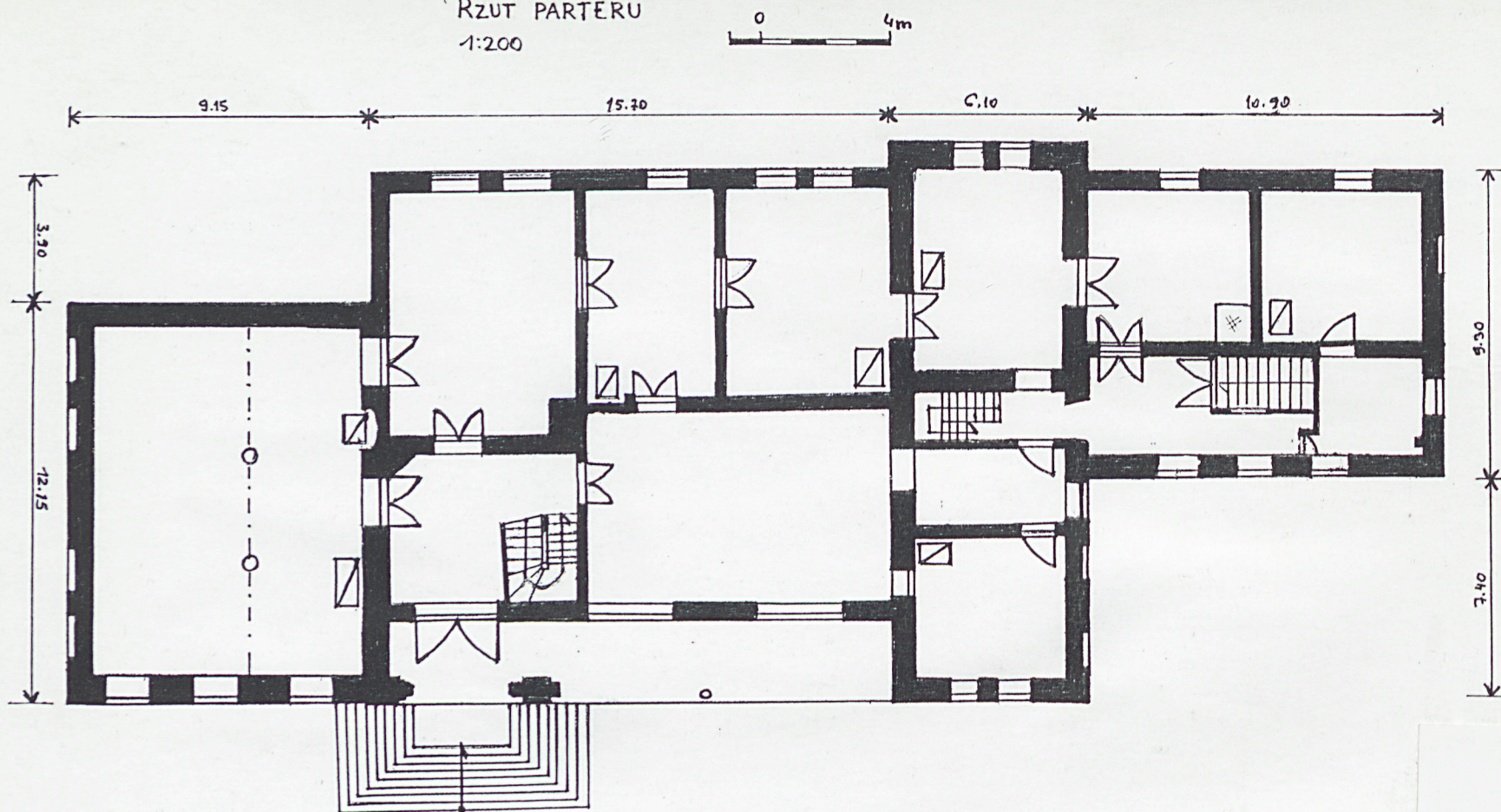
Wkładkę założył:

(imię, nazwisko, data)

Miejsce przechowywania negatywów: ARCH. PSOZ RZESZÓW

Wzór ODZ 1978 r.

RZUT PARTERU
1:200



ELEWACJA WSCHODNIA



ELEWACJA PŁD. - OKNA

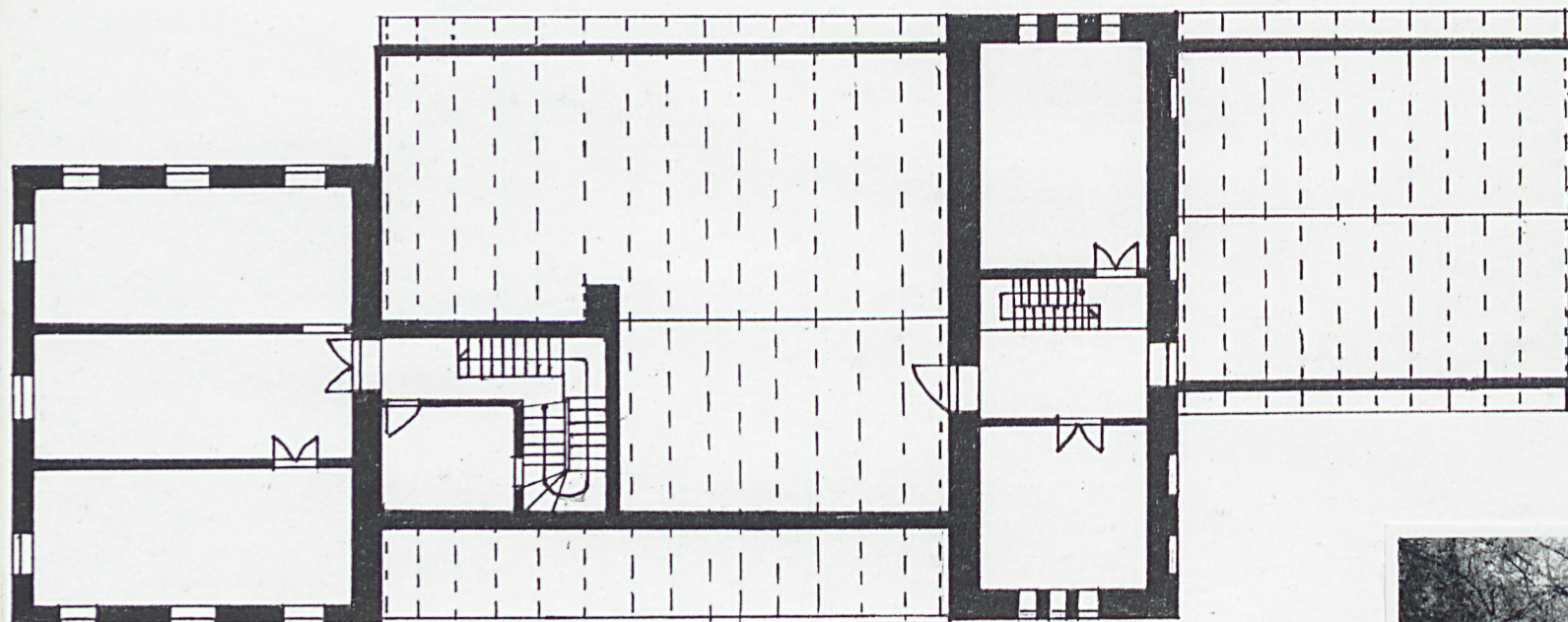


ELEWACJA PŁN. - FRAG.



1. Miejscowość Dąbrowa	2. Obiekt (nazwa jak w karcie) Dwór	3. Zawartość wkładki (nazwa obiektu lub materiału uzupełniającego) plany, zdjęcia
----------------------------------	---	---

RZUT PIĘTRA 1:200



r.

Wkładkę założył: mgr V. Błotko
 (imię, nazwisko, data)
 Miejsce przechowywania negatywów: ARCH. PZOZ Rzeszów

FRAG. OGRODZENIA