

1. Obiekt 802/1

KOŚCIÓŁ KLASZTORNY KAPUCYNÓW P.W. ZWIASTOWANIA NMP, ob. parafialny

2. Czas powstania

mur. poł. XVIII

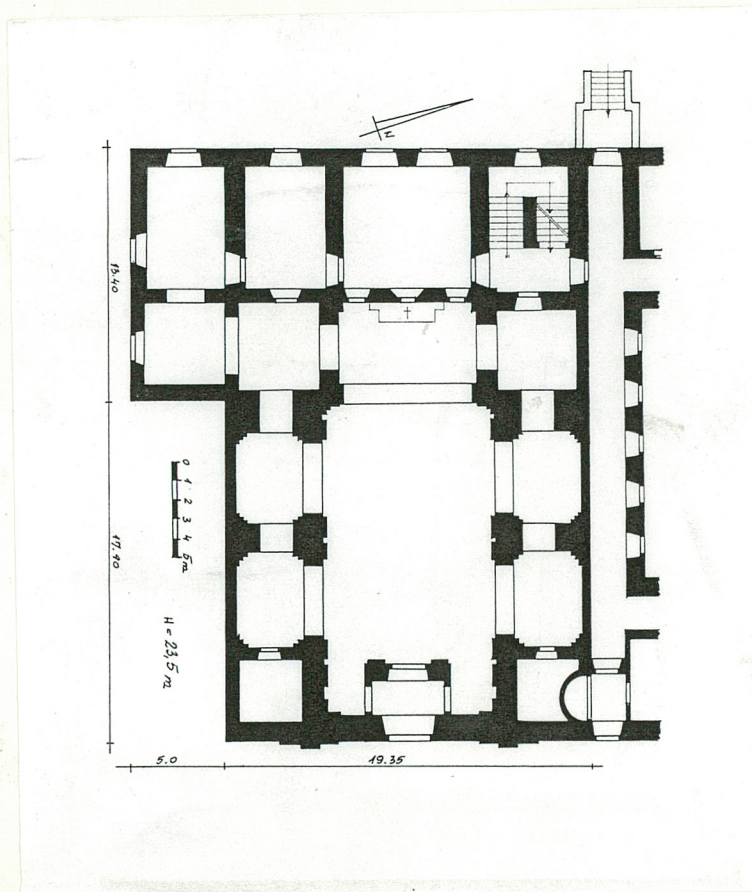
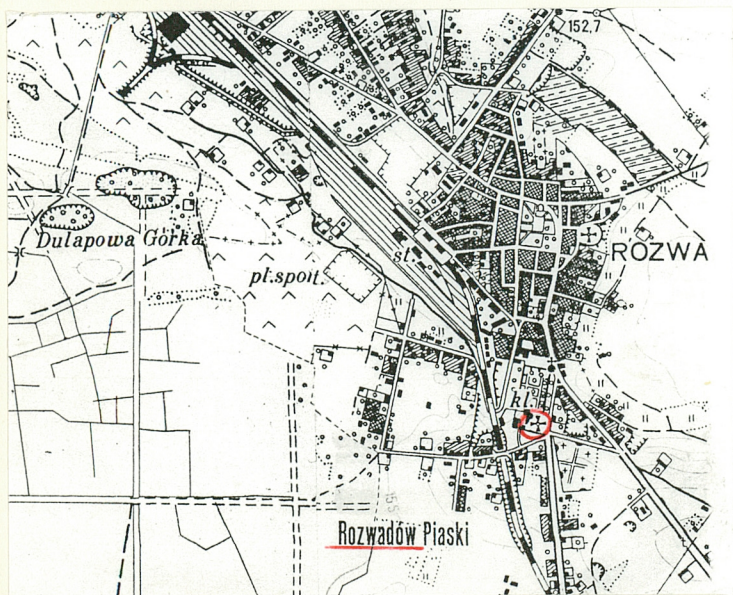
3. Miejscowość

STAŁOWA WOLA-ROZWADÓW

11. Zdjęcia, rzut, przekrój, sytuacja, orientacja



ELEWACJA PD.



4. Adres

ul. Klasztorna 2

nr hipoteczny [redacted]

5. Przynależność administracyjna

tarnobrzeskie

województwo

gmina Stalowa Wola

pow. STAŁOWA WOLA

6. Poprzednie nazwy miejscowości

7. Przynależność administracyjna

przed 1 VI 1975

województwo rzeszowskie

powiat Tarnobrzeg

8. Właściciel i jego adres

Klasztor OO. Kapucynów

ul. Klasztorna 2

37-464 Stalowa Wola

9. Użytkownik i jego adres

J.W.

10. Rejestr zabytków

Nr 172/A data 16.06.1977r.

A-562



Wzniesiony w latach 1741-1753, z fundacji Jerzego Ignacego księcia Lubomirskiego, chorążego wielkiego koronnego. Konsekrowany w 1772 r. W latach 1797-k.XIX w. służył jako kościół parafialny.

Barok.

**SYTUACJA:** Położony na pd. od Rynku, przy drodze z centrum osiedla do Tarnobrzęga (ul. Klasztorna) na terenie cmentarza przykościelnego. Od pn. przylega do klasztoru, od zach. i pd. część gospodarcza, a od wsch. cmentarz przykościelny z dwoma figurami śś. Floriana i Józefa oraz kaplicą MB Niepokalanej. Teren cmentarza kościelnego ogrodzony trawką balustradą, natomiast część gospodarcza, murem ceglany.

**MATERIAŁ I KONSTRUKCJA:** murowany z cegły, na zaprawie wapiennej, obustronnie tynkowany. Posadzki kamienne. Podłogi drewniane. Sklepienie kolebkowe z lunetami i kolebkowo-krzyżowe. Dekorację sklepień i ścian stanowi współczesna polichromia ze scenami z życia św. Franciszka z Asyżu. Krypta sklepiona kolebkowo. Portale kamienne. Chór muzyczny wsparty na dwóch filarach, murowany. Stolarka okienna metalowa i drewniana, futrynowa, ościeżnicowa. Stolarka drzwiowa drewniana, futrynowa, płycinowa. Drzwi wewnętrzne, pod chórem muzycznym, drewniane, przeszklone. Więźba dachowa konstrukcji krokwiowo-stolcowej. Dach kryty blachą miedzianą. Schody wewnętrzne drewniane, zabiegowe i ze spocznikiem.

**RZUT:** jednonawowy, z węższym prezbiterium, zamkniętym prostą ścianą. Przy nawie od pd. i pn. po trzy kaplice, komunikujące się ze sobą. Od wsch. kruchta i dwa pomieszczenia, zakryte fasadą. Za prezbiterium chór zakonny i klatka schodowa na piętro klasztoru. Kaplice zach. komunikują się z klasztorem.

**BRYŁA:** dominuje prostokątna nawa główna wraz z równej wysokości, nieco węższym prezbiterium, za którym bryła zakrystii z kruchtą. Nawa gł., prezbiterium i chór zakonny nakryte dachem dwuspadowym. Nad chórem zakonnym hełm z sygnaturką. Zakrystia z kruchtą nakryta dachem trójspadowym, natomiast nad kaplicami od pd. dach pulpitowy.

**ELEWACJE:** Fasada wsch. o podziale ramowym, w porządku toskańskim, zwieńczona trójkątnym przyczółkiem, trójosiowa na pierwszej kondygnacji i jednoosiowa na drugiej i trzeciej, na niskim cokole, tynkowana. W przyziemiu kamienny portal, nad nim w prostokątnej, zakończonej faliście u góry ramie przedstawienie z życia św. Franciszka z Asyżu, nad którym pasowy, płaski gzyms kordonowy. Wyżej zakończone półkoliście prostokątne okno, doświetlające chór muzyczny. Całość wieńczy profilowany gzyms podokapowy. W przyczółku w profilowanej ramie koliste okno. Na szczycie przyczółka krzyż kamienny. Po bokach drugiej kondygnacji spływy z dekoracją ramową, zakończone postumentami, na których figury śś. Franciszka i Antoniego. Elewacja pd. w partii zakrystii dwuosiowa, gładka, na niskim cokole, w partii kaplic, gładka, tynkowana, ponad nią trójosiowa elewacja nawy gł. o podziale ramowym, z gładkim fryzem, oddzielonym półwałkiem od płaszczyzny ściany i zakończony profilowanym gzymsen podokapowym. Elewacja zach. na cokole, w partii pierwszej kondygnacji pięcioosiowa, na drugiej- dwuosiowa, zakończona gzymsen podokapowym, przerwany na osi płaską ścianą ~~z~~ chóru zakonnego, w której na poziomie gzymsu, na osi nisza, ponad nią dwa otwory okienne zakończone odcinkowo. Nad nimi dwa

( c.d. opisu wkładka 1)



14. Kubatura ok. 15 000 m <sup>3</sup>	15. Powierzchnia użytkowa 672,6 m <sup>2</sup>	16. Przeznaczenie pierwotne sakralne	17. Użytkowanie obecne sakralne
18. Prace budowlane i konserwatorskie, ich przebieg i dokumentacja		19. Stan zachowania (fundamenty, ściany zewnętrzne, ściany wewnętrzne, sklepienia, stropy, konstrukcje dachowe, pokrycie dachu, wyposażenie i instalacje)  Obiekt w b. dobrym stanie technicznym.	
		20. Najpilniejsze postulaty konserwatorskie	



21. Akta archiwalne (rodzaj akt, numer i miejsce przechowywania)

24. Uwagi różne

25. Opracował

mgr J. Skrzypczak, 10.1996 r.  
tekst .....  
imię, nazwisko, data, podpis  
mgr J. Skrzypczak, 10.1996 r.  
plany, rysunki .....  
imię, nazwisko, data, podpis  
mgr J. Skrzypczak, 10.1996 r.  
zdjęcia fotogr. ....  
imię, nazwisko, data, podpis  
PSOZ O/W Tarnobrzeg  
miejsce przechowywania negatywów .....

KARTA PO WYPEŁNIENIU PODLEGA OCHRONIE NA PODSTAWIE PRZEPISÓW PRAWA AUTORSKIEGO !

22. Bibliografia

26. Adnotacje o inspekcjach, informacje o zmianach (daty, imiona i nazwiska wypełniających)

23. Źródła ikonograficzne i fotograficzne (rodzaj, miejsce przechowywania, sygnatury)

27. Załączniki



1. Miejscowość Stalowa Wola - Rozwadow	2. Obiekt (nazwa jak w karcie) Kościół klasztorny kapucynów	3. Zawartość wkładki (nazwa obiektu lub materiału uzupełniającego) c.d. opisu, fotografie, sytuacja
---	---	--

(c.d. pkt.13)

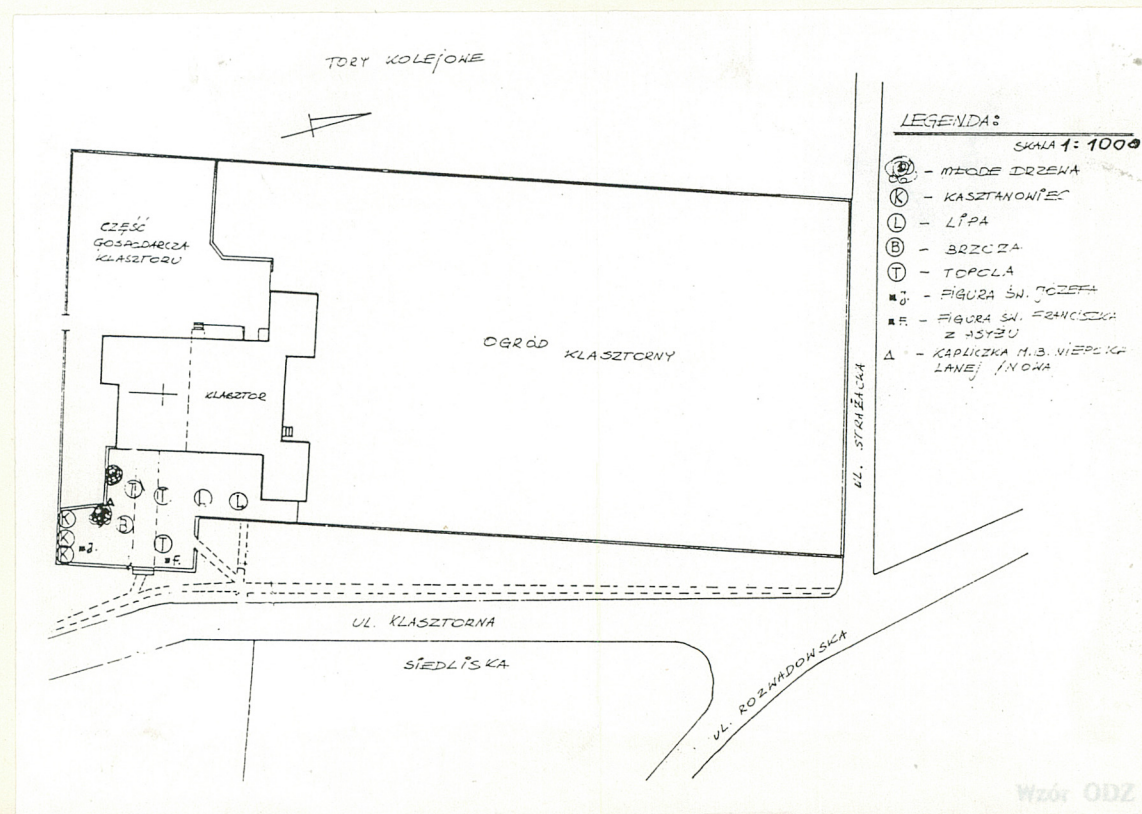
oculusy. Całość wieńczy profilowany gzyms podokapowy, nakryty daszkiem pulpitowym. Chór zakonny zakończony przyczółkiem z okulem w profilowanej ramie. Na kalenicy chóru zakonnego hełm sygnaturki, zakończony krzyżem.

WNĘTRZE: wewnątrz nawy gł. i prezbiterium podzielone pilastrami o kapitelach kompozytowych i tokańskich, podtrzymującymi przełamujące się belkowanie. W polach między nimi półkoliste arkady, łączące nawę gł. z kaplicami. Podobnie ukształtowane kaplice boczne. Poziom prezbiterium nieco wyższy od nawy. Zakrystia, kruchta, chór zakonny bez podziałów.

WYPOSAŻENIE: wyposażenie kościoła jednolite XVIII-wieczne: ołtarz główny barokowy z obrazem Zwiastowania NMP, z 1835 r., sześć barokowych ołtarzy bocznych, ambona, kropielnica, dwa kielichy rokokowe, barokowy lawaterz, regencyjne tabernakulum, rokokowa puszka na komunikanty, barokowo-klasycystyczna monstrancja.

INSTALACJE: elektryczna, nagłośnieniowa, odgromowa.

Wkładkę założył: mgr J. Skrzypczak, 10.1996 r.  
(imię, nazwisko, data)  
Miejsce przechowywania negatywów: PSOZ O/W Tarnobrzeg  
Z-d Poligr. Jan Jasiński W-wa, ul. Wolna 13, tel. 12-43-83







ELEWACJA PD. - WSCH



ELEWACJA NSCH.



ELEWACJA ZACH. I PD.