

OŚRODEK DOKUMENTACJI
ZABYTEKÓW w WARSZAWIE

KARTA EWIDENCYJNA ZABYTEKÓW
ARCHITEKTURY I BUDOWNICTWA

A B C D E F G H I J K L M N O P R S T U V W X Y Z

Nr

6421
PODKARPACKIE

1. Obiekt

RATUSZ, RYNEK 1

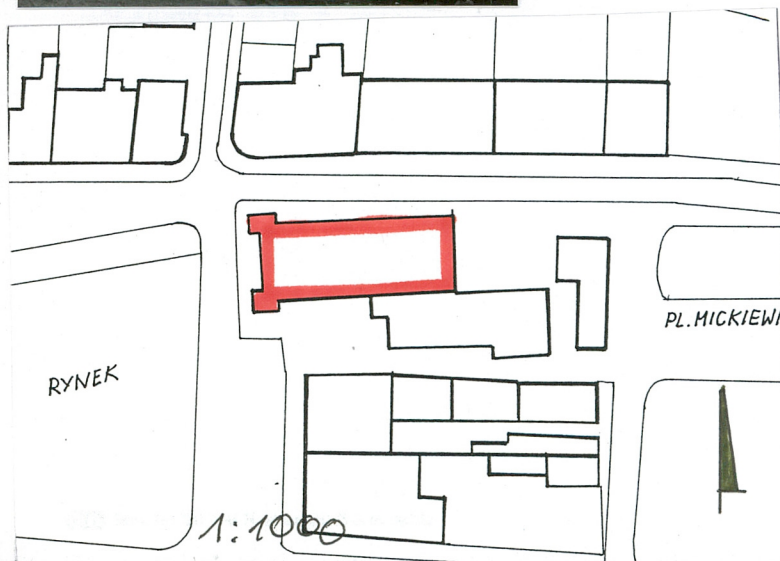
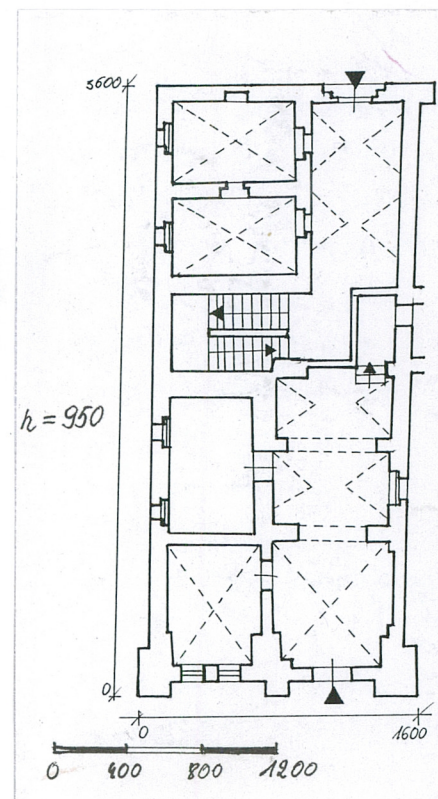
2. Czas powstania

XVII w.

3. Miejscowość

PRZEWORSK

11. Zdjęcia rzut przekrój sytuacja orientacja



4. Adres

Rynek 1

Nr hipoteczny . [REDACTED]

5. Przynależność administracyjna

przemyskie
województwo

Przeworsk
gmina pow. PRZEWORSKI

6. Poprzednie nazwy miejscowości

J.W.

7. Przynależność administracyjna 1. VI. 1975r.

rzeszowskie
województwo

Przeworsk
powiat

8. Właściciele i jego adres

Gmina Miejska
w Przeworsku

9. Użytkownik i jego adres

dzierżawca kawiarni, Urząd
Stanu Cywilnego, Towarzystwo
Przyjaciół Rodzin Dzieci
Uzależnionych

10. Rejestr zabytków

Nr A-49/54 data 27.11.52r.

A-307

12. Autorzy, historia obiektu, określenie stylu.

Ratusz wzniesiony został w XVII wieku, wcześniej w 1473 roku istniał ratusz fundowany przez Jana z Tarnowa, wybudowany przez budowniczego Wacława Klepacza, możliwe że jego relikty występują w strukturze obecnej budowli. Pierwszy opis ratusza pochodzi z 1702 roku, w związku z oddaniem go w dzierżawę Janowi Lewandowskiemu, wymienia się izbę wielką, dwa sklepy, stajnię, a na górze izby mieszkalne. Dach był zniszczony. W tym czasie znajdowała się w ratuszu waga miejska.

W 1786 roku pomieszczenia ratusza zostały wydzierżawione Żydowi Berkowi. W 1840 roku przeprowadzono remont bądź adaptację budując, w ratuszu areszt i dwa sklepy. W opisie z 1844 roku określa się ratusz jako murowany, nakryty gontem, mieszczący: kasę, dwa sklepy, dwa pokoje, dwa pomieszczenia aresztu miejskiego, a na piętrze trzy pokoje mieszkalne, kuchnię, jadalnię, trzy pokoje kancelaryjne i jeden przestronny przedpokój. Większa przebudowa miała miejsce w 1909 roku. Zmieniono wtedy kształt i pokrycie dachu, zbudowano wieżę, od strony południowej dobudowano parterową dobudówkę, w której umieszczono straż pożarną. W tej postaci zachował się do chwili obecnej. Aktualnie w części frontowej urządzona jest kawiarnia, w części tylnej parteru i na piętrze są pokoje biurowe i Urzędu Stanu Cywilnego.

13. Opis (sytuacja, materiał i konstrukcja, rzut, bryła, elewacje, wnętrze wyposażenie instalacje)

Ratusz usytuowany jest we wschodniej pierzei Rynku. Zajmuje skrajną północną działkę wzdłuż ulicy wybiegającej z Rynku w kierunku wschodnim. Przy południowo-wschodnim narożu dostawiona jest parterowa dobudówka, od strony wschodniej wolna przestrzeń oddziela go od dwupiętrowej oficyny, również niezabudowana jest działka od strony południowej. Ratusz jest nieco wysunięty w stronę rynku w stosunku do linii zabudowy domów nr 2 i 3 tworzących wschodnią pierzeję rynku.

Murowany z cegły, tynkowany, więźba dachowa drewniana jętkowo-krokwiova, dach kryty blachą, sklepienie kolebkowe z lunetami, krzyżowe, posadzki marmurowe, terakotowe, podłogi białe, parkiety, klatka schodowa tunelowa, schody betonowe, stolarka okienna i drzwiowa drewniana oraz drzwi żelazne.

Założony na rzucie prostokąta, dwuosiowy, czterotraktowy.

Jednopiętrowy, podpiwniczony, z dachem 4-spadowym łamanym i usytuowaną centralnie wysoką wieżą o hełmie i ścianach pokrytych blachą "karo".

Elewacja frontowa - jest 4-osiowa niesymetryczna, gładko tynkowana. W narożach i pośrodku występują uskokowe przypory. Między przyporą południową i środkową umieszczony jest portal zwieńczony trójkątnym przyczółkiem z zamkniętym otworem drzwiowym. W części północnej parteru są dwa zgrupowane razem prostokątne okna ujęte we wspólne gzymsy nad i podokienny. Okna piętra ujęte są w profilowane opaski z gzymsem, nad którym w partii dachu usytuowany jest trójkątny szczyt z herbem Przeworska w płycinie. W tle szczytu widoczna jest elewacja wieży z loggią i tarczą zegarową w partii górnej, powyżej na hełmie umieszczony jest herb miasta.

Elewacja tylna - niesymetryczna, w parterze w osi południowej jest otwór wejściowy umieszczony we wnęcie z trójkątnym zwieńczeniem obwiedzionej profilowaną opaską.

Elewacje boczne - północna 4-osiowa, południowa - 3-osiowa, są niesymetryczne z otworami okiennymi w profilowanych opaskach.

Wnętrze - w osi południowej występuje szeroka sień dawniej przechodnia, obecnie przedzielona. Część frontowa użytkowana jest jako kawiarnia.

<p>14. Kubatura</p> <p>4.284 m³</p>	<p>15. Powierzchnia użytkowa</p> <p>952 m²</p>	<p>16. Przeznaczenie pierwotne</p> <p>administracyjno-mieszkalno-usługowe</p>	<p>17. Użytkowanie obecne</p> <p>administracyjno-usługowe</p>
<p>18. Praca budowlane i konserwatorskie, ich przebieg i dokumentacja</p> <p>Remont kapitalny budynku przeprowadzony był w latach 1984-86, wzmocniono konstrukcję dachu i zmieniono pokrycie z dachówki na blachę miedzianą, wykonano instalację c.o., przeprowadzono adaptację <u>wnętrz</u>, wymieniono posadzkę w sieni, okładzinę klatki schodowej, częściowo stolarkę drzwiową - drzwi zewnętrzne w elewacji tylnej, drzwi metalowe do piwnic, kraty metalowe. W 1990 roku przeprowadzono remont elewacji.</p>		<p>19. Stan zachowania (fundamenty, ściany zewnętrzne, ściany wewnętrzne, sklepienia, stropy konstrukcje dachowe, pokrycia dachu, wyposażenie i instalacje)</p> <p>Obiekt po remoncie kapitalnym, wszystkie lementy budynku są w dobrym stanie technicznym. Niewielkie ubytki tynków występują w dolnych partiach elewacji.</p> <p>20. Najpilniejsze postulaty konserwatorskie</p> <p>Zachować obiekt w istniejącym stanie, tj. ukształtowanie bryły, wystrój elewacji, rozplanowanie i wyposażenie wnętrza.</p>	

21. Akta archiwalne (rodzaj akt, numer i miejsce przechowania)

24. Uwagi różne

25. Opracował

tekst mgr Teresa PIEKARZ, wrzesień 1998 r.

imie, nazwisko, data, podpis

plany, rysunki mgr Teresa PIEKARZ, wrzesień 1998 r.

imie, nazwisko, data, podpis

zdjęcia fotograf. mgr Teresa PIEKARZ, wrzesień 1998 r.

imie, nazwisko, data, podpis

miejsce przechowania negatywów PSOZ w Przemysłu

Karta po wypełnieniu podlega ochronie na podstawie przepisów prawa autorskiego

22. Bibliografia

Studium historyczno-urbanistyczne Przeworska,
Zofia Bieńkowska, Teresa Piekarz, Irena Zając, 1986 r.

26. Adnotacje o inspekcjach, informacje o zmianach (daty, imiona i nazwiska wypełniających)

23. Źródła ikonograficzne i fotografia (rodzaj, miejsca przechowania, sygnatury)

27. Załączniki 1

1. Miejscowość

PRZEWORSK

2. Obiekt (nazwa jak w karcie)

Ratusz, Rynek 1

3. Zawartość wkładki (nazwa obiektu lub materiału uzupełniającego)

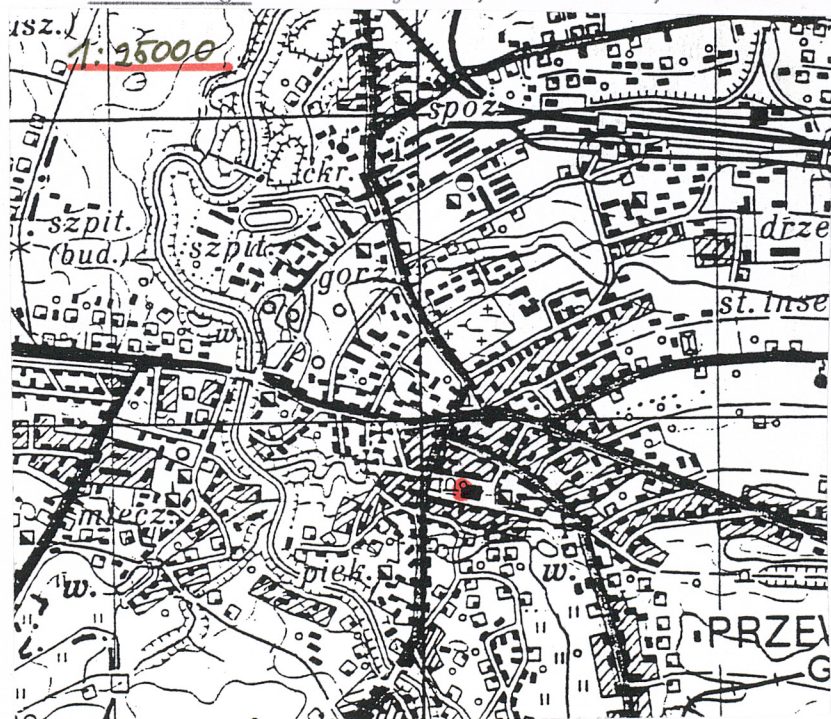
c.d. opisu, orientacja, zdjęcia

c.d. pkt. 13

W części tylnej jest obszerny holl, z którego wchodzi się do pomieszczeń od strony północno-wschodniej parteru, na klatkę schodową prowadzącą na piętro i do piwnic. Do pomieszczeń północno-zachodnich parteru wchodzi się z kawiarni. Sień w trakcie frontowym nakryta jest sklepieniem krzyżowym, w dalszych traktach sklepieniem kolebkowym z lunetami, pozostałe pomieszczenia parteru sklepieniem krzyżowym.

Wyposażenie - drzwi wewnętrzne płycinowe ozdobne, okna ościeżnicowe z dekoracyjną listwą przymykową, posadzka terakotowa

Instalacje - elektryczna, wod.-kan., c.o.



mgr Teresa PIEKARZ, wrzesień 1998 r.

Wkładkę założył:

(imię i nazwisko, data)

Miejsce przechowywania negatywów: PSOZ w Przemyślu



1.



2.

1. Elewacja frontowa i boczna - widok od strony południowej
2. Elewacja boczna - południowa



3.



4.



5.



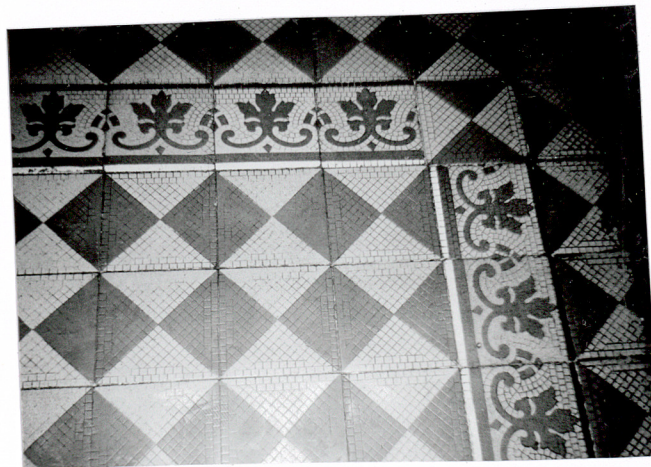
6.



7.



8.



3. Miejsce główne do wnętrza - obecnie do restauracji.
4. Sklepienie w pom. północnym parteru.
5. Sklepienie w pom. frontowym - dawnej sieni.
6. Klatka schodowa na piętro.
7. Tylna część sieni.
8. Drzwi wewnętrzne na piętro.
9. Posażka terrakotowa w korytarzu piętra.