

A B C D E F G H I J K L M N O P R S T U V W X Y Z

Nr

6404  
PODKARPACKIE

1. Obiekt

DOM MIESZKALNY - KAMIENICA, ul. PIŁSUDSKIEGO 4

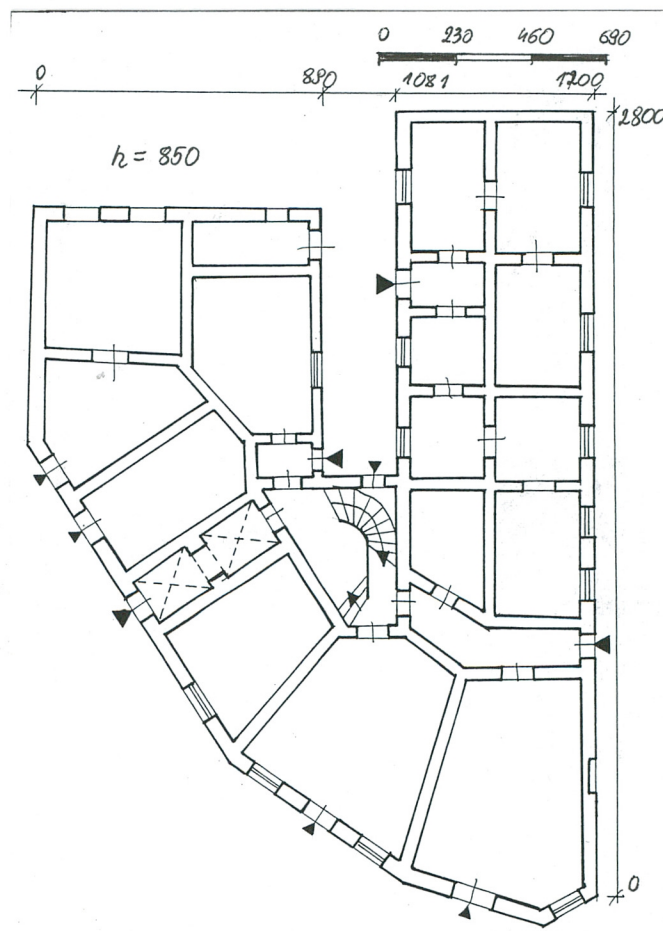
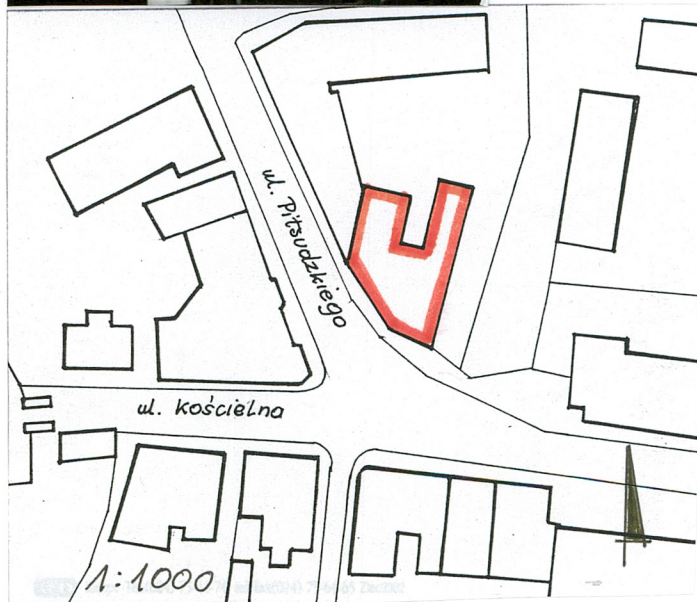
2. Czas powstania

1910 r.

3. Miejscowość

PRZEWORSK

11. Zdjęcia rzut przekrój sytuacja orientacja



4. Adres

ul. Piłsudskiego 4

Nr hipoteczny [REDACTED]

5. Przynależność administracyjna

województwo przemyskie

gmina Przeworsk

6. Poprzednie nazwy miejscowości

j.w.

7. Przynależność administracyjna 1. VI. 1975r.

województwo rzeszowskie

powiat Przeworsk

8. Właściciel i jego adres



9. Użytkownik i jego adres

właściciel j.w.,  
lokatorzy,  
dzierżawcy sklepów

10. Rejestr zabytków

Nr A-1556  
A-470 data 13.12.1991



12. Autorzy, historia obiektu, określenie stylu.

Kamienica zbudowana została w 1910 roku według projektu architekta Grzegorza Nazarkiewicza, dla Michała Pretoriusa.

W okresie międzywojennym właścicielami kamienicy byli: Janusz, Wojciech, Wiktor Tumidajski, po wojnie zaś Joanna Głowiak i Andrzej Foryś.

W 1995 roku budynek został zakupiony przez [REDAKTOWANE]

Kamienica reprezentuje cechy stylowe zgodnie z tendencjami architektonicznymi pocz. XX wieku, tj. dostosowanie rzutu i bryły budynku do narysu parceli położonej na zakręcie ulicy i zaakcentowanie naroża ścięciami i wykuszem.

Eklektyczny wystrój elewacji, urozmaicona bryła i zachowane w dużym procencie wyposażenie, posiadają wartości artystyczne i architektoniczne.

13. Opis (sytuacja, materiał i konstrukcja, rzut, bryła, elewacje, wnętrze wyposażenie instalacje)

Kamienica usytuowana jest w północnej pierzei ulicy Piłsudskiego. Od strony zachodniej przylega do kamienicy Piłsudskiego 6, wzdłuż elewacji wschodniej jest wjazd na tyły kwartału, teren od strony północnej jest niezabudowany. Murowana z cegły, tynkowana, więźba dachowa drewniana krokwiowo-stolcowa, dach pokryty blachą, sklepienie krzyżowe, strop odcinkowy Kleina, stropy drewniane płaskie, schody drewniane, stolarka okienna i drzwiowa drewniana - okna ościeżnicowe 4-kwaterowe, drzwi płycinowe pełne i przeszklone, posadzki betonowe terakotowe, parkiety, podłogi białe.

Założona na rzucie nieregularnym zbliżonym w kształcie do podkowy, układ wieloosiowy, dwutraktowy.

Jednopiętrowa podpiwniczona z dachem dwuspadowym, z wieżyczką w narożu.

Elewacja frontowa jest trzykrotnie załamana, rozczłonkowana poziomymi żłobkowaniem do wysokości półpiętra, z górną częścią gładką, zwieńczona profilowanym gzymsem. Górną kondygnację dekorują ponadto w miejscach załamania pilastry z impostami. Ścięty narożnik budynku zaakcentowany jest prostokątnym wykuszem opartym na wolutowych wspornikach, zwieńczonym rozbudowanym gzymsem i szpiczastym dachem pokrytym kwadratowymi płytkami blachy. W części środkowej elewacji na piętrze występuje balkon na ozdobnych metalowych wspornikach i z ozdobną balustradą. Otwory w parterze zwieńczone są łukiem odcinkowym, otwory piętra prostokątne z płycinami podokiennymi w formie lambrekinu.

Elewacja wschodnia - 6-osiowa niesymetryczna ma analogiczną dekorację jak frontowa.

Elewacje podwórzowe są bez dekoracji z galerią komunikacyjną na piętrze.

Wnętrze - wejście główne do budynku jest w elewacji zachodniej poprzez wąską sień nakrytą sklepieniem krzyżowym z gurtami opartymi na pilastrach. W części środkowej budynku jest korytarz o rzucie nieregularnym z krętymi schodami na piętro, dwoma wejściami na podwórze i przejściem do drugiej sieni w części wschodniej. Południowo-zachodnia część parteru użytkowana jest na działalność handlową, Parter skrzydła wschodniego oraz piętro pełnią funkcję mieszkalną.

<p>14. Kubatura</p> <p>3.417 m<sup>3</sup></p>	<p>15. Powierzchnia użytkowa</p> <p>804 m<sup>2</sup></p>	<p>16. Przeznaczenie pierwotne</p> <p>mieszkalno-handlowe</p>	<p>17. Użytkowanie obecne</p> <p>mieszkalno-handlowe</p>
<p>18. Praca budowlane i konserwatorskie, ich przebieg i dokumentacja</p> <p>Kamienica nie była przebudowywana dlatego też w dużym procencie zachowało się wyposażenie wnętrza. Kilkakrotnie remontowane były lokale sklepowe w związku ze zmianą branży. Zmieniano witryny i wejścia.</p> <p>W ostatnim okresie sień główna od ulicy Piłsudskiego zamieniona została na sklep - kwiaciarnię.</p>		<p>19. Stan zachowania (fundamenty, ściany zewnętrzne, ściany wewnętrzne, sklepienia, stropy konstrukcje dachowe, pokrycia dachu, wyposażenie i instalacje)</p> <p>Stan techniczny budynku jest zadowalający, zaniedbane jest wnętrze - sienie i korytarze.</p> <p>20. Najpilniejsze postulaty konserwatorskie</p> <p>Zachować bryłę i wystrój elewacji oraz rozplanowanie wnętrza, przywrócić funkcję sieni.</p>	



21. Akta archiwalne (rodzaj akt, numer i miejsce przechowania)

Sąd Rejonowy w Przeworsku - Wydział Ksiąg Wieczystych [REDACTED]

22. Bibliografia

Studium historyczno-urbanistyczne Przeworska - Zofia Bieńkowska,  
Teresa Piekarz, Irena Zając - 1986 r.

23. Źródła ikonograficzne i fotografia (rodzaj, miejsca przechowania, sygnatury)

24. Uwagi różne

25. Opracował

tekst mgr Teresa PIEKARZ, październik 1998 r.

imię, nazwisko, data, podpis

plany, rysunki mgr Teresa PIEKARZ, październik 1998 r.

imię, nazwisko, data, podpis

zdjęcia fotograf. mgr Teresa PIEKARZ, październik 1998 r.

imię, nazwisko, data, podpis

miejsce przechowania negatywów PSOZ w Przemyślu

Karta po wypełnieniu podlega ochronie na podstawie przepisów prawa autorskiego

26. Adnotacje o inspekcjach, informacje o zmianach (daty, imiona i nazwiska wypełniających)

27. Załączniki 1

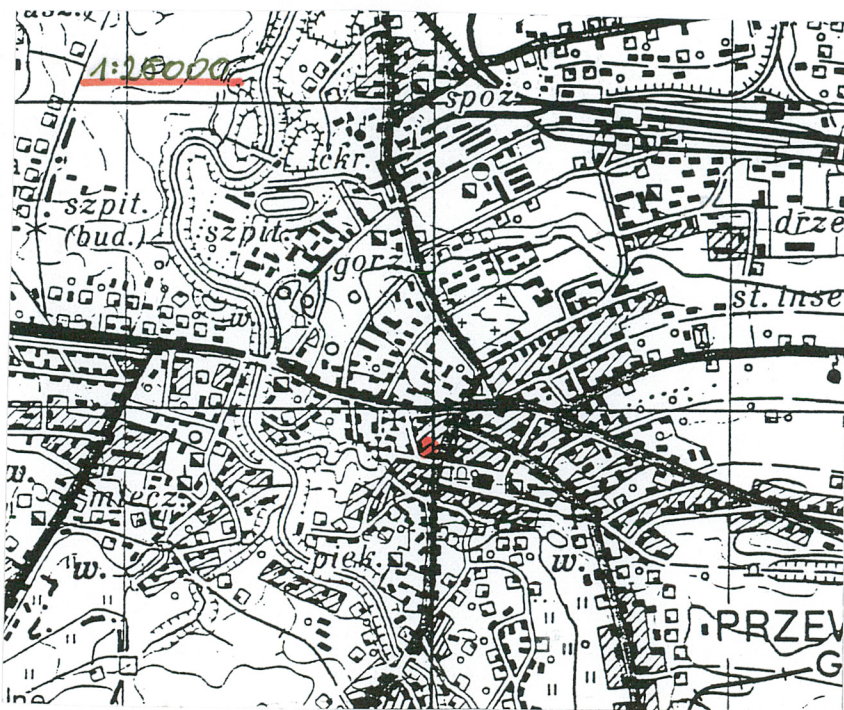


1. Miejscowość PRZEWORSK	2. Obiekt (nazwa jak w karcie) Kamienica, ul. Piłsudskiego 4	3. Zawartość wkładki (nazwa obiektu lub materiału uzupełniającego) orientacja, zdjęcia
-----------------------------	---	---

c.d. pkt. 13

Wyposażenie - drzwi płycinowe ozdobne przeszklone i pełne, posadzka terakotowa w sieni, schody drewniane z ozdobną metalową balustradą.

Instalacje - elektryczna, wod.-kan., gazowa.



1.



3

1. Elewacja frontowa - część zachodnia
2. Elewacja boczna - wschodnia
3. Balkon przy elewacji frontowej



2.

Wkładkę założył: mgr Teresa PIEKARZ, październik 1998 r.  
(imię i nazwisko, data)

Miejsce przechowywania negatywów: PSOZ w Przemyśle





4.



5.



6.



7.



8.

- 4. Elewacje tylne
- 5. Drzwi wewnętrzne pomiędzy sienią i korytarzem
- 6. Klatka schodowa
- 7. Drzwi zewnętrzne w elewacji wschodniej
- 8. Balustrada klatki schodowej.