

OŚRODEK DOKUMENTACJI
ZABYTEKÓW w WARSZAWIE

KARTA EWIDENCYJNA ZABYTEKÓW
ARCHITEKTURY I BUDOWNICTWA

1. Obiekt

BUDYNEK MIESZKALNY - WILLA ob.SZPITAL, ull.PARKOWA

2. Czas powstania

1921 rok

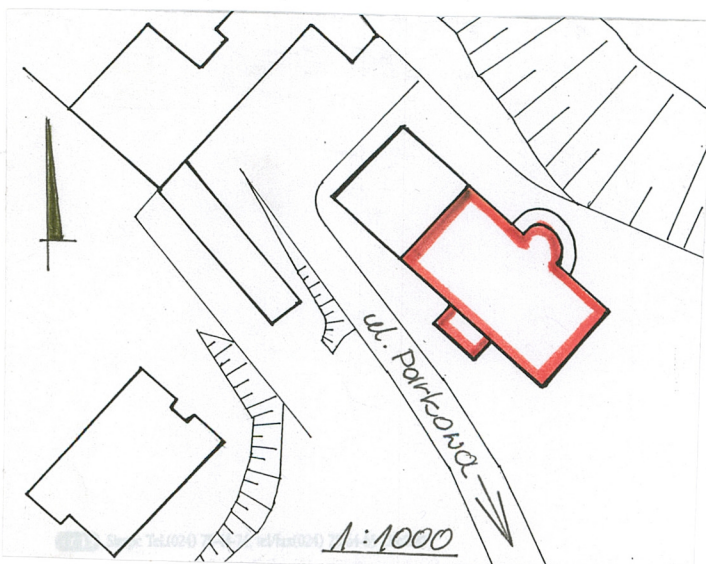
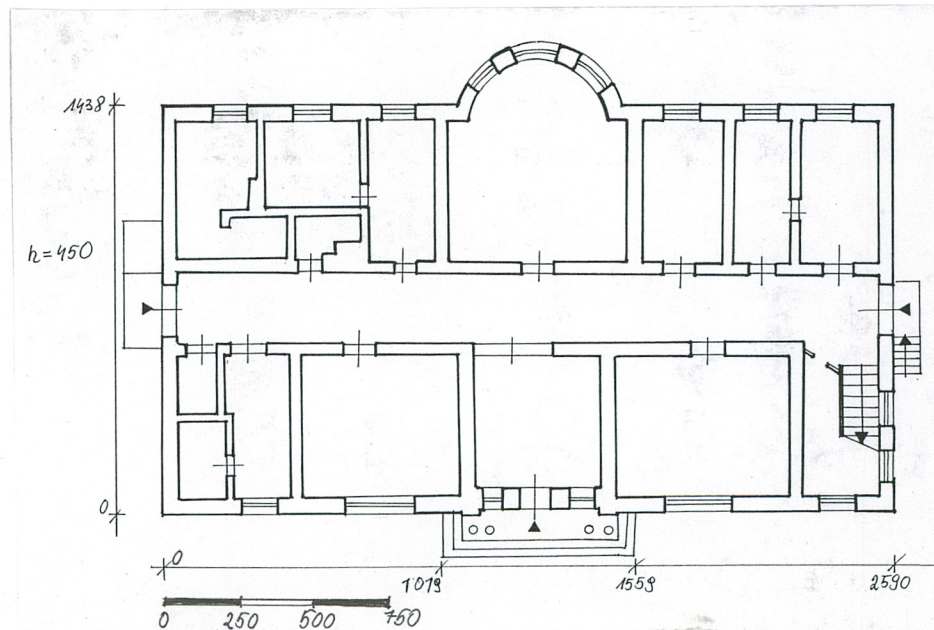
Nr

6403
PODKARPACKIE

3. Miejscowość

PRZEWORSK

11. Zdjęcia rzut przekrój sytuacja orientacja



4. Adres

ul. Parkowa

Nr hipoteczny K.W. [redacted]

5. Przynależność administracyjna

województwo przemyskie

gmina Przeworsk

6. Poprzednie nazwy miejscowości

j.w.

7. Przynależność administracyjna 1. VI. 1975r.

województwo rzeszowskie

powiat Przeworsk

8. Właściciel i jego adres

Zespół Opieki Zdrowotnej
w Przeworsku

9. Użytkownik i jego adres

Szpital Rejonowy
Oddział Rehabilitacyjny

10. Rejestr zabytków

Nr A-894 data 15-10-1998

12. Autorzy, historia obiektu, określenie stylu.

Dom zbudowany został w 1921 roku według projektu architekta Władysława Frońskiego, z przeznaczeniem na mieszkanie dla zarządcy ordynacji przeworskiej. Funkcję mieszkalną pełnił do 1939 roku. Po wojnie przejęty został na własność Skarbu Państwa i adaptowany na potrzeby Szpitala Rejonowego. Willa o charakterze architektury dworskiej, łączy w sobie cechy stylowe neoklasycystyczne - kolumnowy portyk i formy stylu zakopiańskiego - łamany dach, facjatki, promieniste szczebliny w zwieńczeniach okien. Ta urozmaicona, malownicza bryła stanowi główną jego wartość.

13. Opis (sytuacja, materiał i konstrukcja, rzut, bryła, elewacje, wnętrza wyposażenie instalacje)

Budynek usytuowany jest jako wolnostojący, w północno-wschodniej części Przeworska obecnie zwanej Podzamczem. Od strony zachodniej sąsiaduje z dawnym zapleczem gospodarczym zespołu pałacowo-parkowego Lubomirskich. Od strony południowej jest droga wjazdowa, od północy i wschodu otacza go park.

Budynek murowany z cegły, tynkowany, więźba dachowa jest drewniana kleszczowo-stolcowa, dach pokryty blachą, stropy drewniane płaskie, posadzki, terakota, PCV, parkiety, stolarka okienna i drzwiowa i drzwiowa drewniana.

Założony na rzucie prostokąta z kolumnowym portykiem przy elewacji frontowej i półokrągłym ryzalitem przy elewacji tylnej.

Parterowy z użytkowym poddaszem, dach czterospadowy łamany z czterema facjatkami i lukarnami.

Elewacja frontowa - południowa jest 5-osiowa symetryczna, gładko tynkowana, zwieńczona profilowanym gzymsem. Na osi jest wejście poprzedzone schodami i 4-kolumnowym portykiem podtrzymującym taras w górnej kondygnacji. Po obu stronach portyku występują zdwojone prostokątne okna, w osi skrajnej wschodniej okno z półokrągłym naświetlem, w osi zachodniej okno prostokątne.

Na poddaszu w osi budynku jest facjatka nakryta dwuspadowym dachem zwieńczona trójkątnym szczytem, z facjatki jest wyjście na taras ograniczony tralkową betonową balustradą. Po bokach w połaci dachu występują lukarny z trójspadowymi daszkami.

Elewacja tylna - północna jest 7-osiowa symetryczna, na osi występuje półokrągły ryzalit, przy którym w parterze jest również półokrągły taras ograniczony murkiem. Otwory okienne i drzwiowe w ryzalicie zwieńczone są półokrągłymi naświetlami, okna w osiach bocznych są prostokątne, na poddaszu jest facjatka analogiczna jak w elewacji frontowej.

Elewacja boczna - wschodnia jest 4-osiowa niesymetryczna, w części środkowej są schody i wejście do budynku.

14. Kubatura	15. Powierzchnia użytkowa	16. Przeznaczenie pierwotne	17. Użytkowanie obecne
2.440 m ³	619 m ²	mieszkalne	szpital
18. Praca budowlane i konserwatorskie, ich przebieg i dokumentacja		19. Stan zachowania (fundamenty, ściany zewnętrzne, ściany wewnętrzne, sklepienia, stropy konstrukcje dachowe, pokrycia dachu, wyposażenie i instalacje)	
<p>W okresie powojennym przeprowadzono adaptację budynku na szpital. Do elewacji zachodniej dobudowano nową część nakrytą dachem płaskim, tu umieszczono główne wejście do budynku, holl na osi zamieniony został na gabinet zabiegowy. Dwa pomieszczenia przedzielone zostały ściankami działowymi. W niezmienionej formie zachował się salon - obecnie sala ćwiczeń. Wymieniono posadzki i częściowo stolarkę drzwiową. Część piwnic adaptowano na kotłownię c.o., do której wejście oddzielne - jest z zewnątrz budynku przy elewacji tylnej. Aktualnie planowana jest rozbudowa szpitala od strony wschodniej.</p>		<p>Stan techniczny budynku w całości jest dobry. Niewielkie zawilgocenia widoczne są w dolnej partii elewacji wschodniej.</p>	
		20. Najpilniejsze postulaty konserwatorskie	
		<p>Zachować istniejącą bryłę, kształt dachu, stolarkę okienną i istniejące oryginalne drzwi wewnętrzne i zewnętrzne.</p>	

21. Akta archiwalne (rodzaj akt. numer i miejsce przechowania)

24. Uwagi różne

25. Opracował

tekst mgr. Teresa PIEKARZ, wrzesień 1998 r.

imię, nazwisko, data, podpis

plany, rysunki mgr. Teresa PIEKARZ, wrzesień 1998 r.

imię, nazwisko, data, podpis

zdjęcia fotograf. mgr. Teresa PIEKARZ, wrzesień 1998 r.

imię, nazwisko, data, podpis

miejsce przechowania negatywów PSOZ w Przemyślu

Karta po wypełnieniu podlega ochronie na podstawie przepisów prawa autorskiego

22. Bibliografia

Studium historyczno-urbanistyczne Przeworska

Zofia Bieńkowska, Teresa Piekarz, Irena Zając, 1986 r.

26. Adnotacje o inspekcjach, informacje o zmianach (daty, imiona i nazwiska wypełniających)

23. Źródła ikonograficzne i fotografia (rodzaj, miejsce przechowania, sygnatury)

27. Załączniki 2

1. Miejscowość	2. Obiekt (nazwa jak w karcie)	3. Zawartość wkładki (nazwa obiektu lub materiału uzupełniającego)
PRZEWORSK	Willa ob.Szpital,ul.Parkowa	c.d. opisu

c.d. pkt.13

Elewacja boczna - zachodnia - rozwiązana analogicznie jak wschodnia, w partii dolnej obecnie przysłonięta jest współczesną dobudówką.

Wnętrze - wejście z portyku prowadziło do holu skąd było wejście do usytuowanego na osi salonu półokrągłego od strony ogrodu oraz do korytarzy bocznych, klatka schodowa na górną kondygnację i zejście do piwnic usytuowana jest w południowo-wschodnim narożu budynku.

Wyposażenie - okna ościeżnicowe, prostokątne 6-cio i 9-cio kwaterowe, dwudzielne, z półokrągłym naświetlem i z promienistymi szczeblinami, drzwi płycinowe pełne i przeszklone.

Instalacje: elektryczna, wod.-kan., gazowa, c.o.

Wkładkę założył: mgr Teresa PIEKARZ, wrzesień 1998 r.
(imię i nazwisko, data)

Miejsce przechowywania negatywów: PSOZ w Przemyślu

1. Miejscowość

PRZEWORSK

2. Obiekt (nazwa jak w karcie)

Willi, ob.Szpital, ul.Parkowa

3. Zawartość wkładki (nazwa obiektu lub materiału uzupełniającego)

orientacja, zdjęcia



1.



2.

1. Fragment elewacji frontowej
2. Fragment elewacji tylnej

Wkładkę założył: mgr Teresa PIEKARZ, wrzesień 1998 r.
(imię i nazwisko, data)

Miejsce przechowywania negatywów: PSOZ w Przemyśle



3.



4.

- 3. Fragment elewacji tylnej
- 4. Fragment elewacji frontowej
- 5. Wnętrze salonu



5.