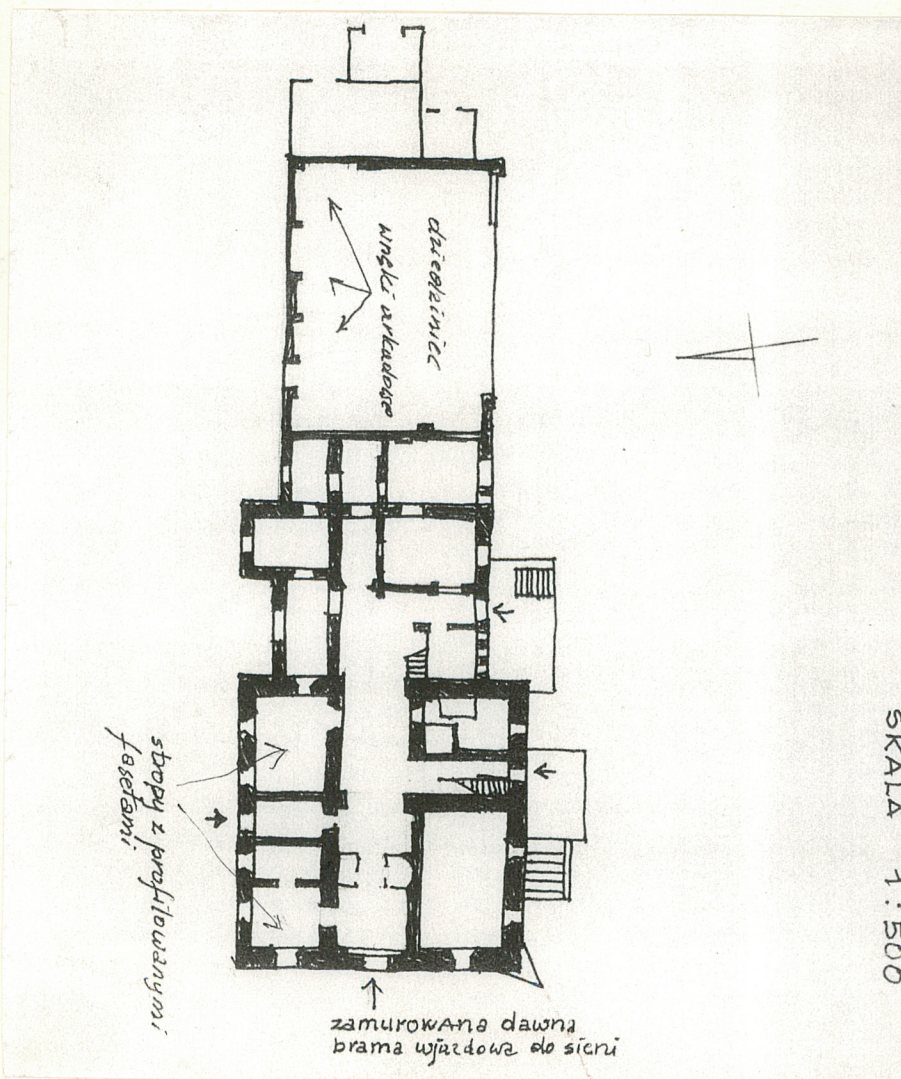


1. Obiekt Oberża /dawna własność Lubomirskich/.

2. Czas powstania  
XVII w., 1800r.  
XIX/XX w.

3. Miejscowość PRZEWORSK

11. Zdjęcia, rzut, przekrój, sytuacja, orientacja



SKALA 1:500

4. Adres Przeworsk,  
ul. Krakowska 21  
/dawny nr 35/

nr hipoteczny .....

5. Przynależność administracyjna

województwo przemyskie

gmina pow. przeworski

6. Poprzednie nazwy miejscowości  
bez zmian

7. Przynależność administracyjna  
przed 1 VI 1975

województwo rzeszowskie

powiat przeworski

8. Właściciel i jego adres  
Administracja Domów  
Mieszkalnych w Przeworsku

9. Użytkownik i jego adres ADM Przeworsk  
/mieszkania na piętrze/  
Zakład Doskonalenia Zawodowe-  
go w Rzeszowie. Ośrodek Kształ-  
cenia Zawodowego w Przeworsku

10. Rejestr zabytków

Nr A-1307 data 25.02.2015



Oberża wybudowana została przez Lubomirskich w bezpośrednim sąsiedztwie ich siedziby. Wg. przekazanych J. Benbenkowi informacji pochodzących od byłego ordynata Andrzeja Lubomirskiego oberżę wybudowano w XVII w. "Pierwotnie był to dom parterowy, na planie wydłużonego prostokąta z częścią gospodarczą od wschodu. Przez jego środek prowadziła sień, służąca za zajazd. W oberży miał kwaterować hetman Stefan Czarniecki w czasie pościgu za Szwedami. Mieszkał tu wg. legendy Balzac, powieściopisarz francuski. Warto dodać, że od strony połudn. był dawniej wąwóz, zaś od północnej nie było obecnego gościńca /wybudowany został dopiero w roku 1783/. W czasie rozbudowy nad środkową i zachodnią częścią nadbudowano piętro, we wschodniej urządzono stajnię i wozownię. Zmieniono również jego użytkowanie! W 1800 r. przebudowę oberży zrealizowano wg. projektu Jana Griesmeyera - architekta nadwornego ks. marszałkowej Izabeli Lubomirskiej /autora nadbudowy m.in. I-wszego piętra pałacu w Przeworsku/. W obiekcie tym przez pewien czas mieściło się starostwo /otwarte w 1899 r./, piętro służyło do roku 1939 jako mieszkanie służbowe dla każdorazowego starosty. Na przełomie XIX/XX w. budynek poddany został modernizacji m.in. zmieniono część otworów okiennych, wprowadzono balkon od strony zachodniej. Po II wojnie światowej obiekt stał się własnością PMRN. M.in. piętro zasiedlone zostało przez emigrantów z terenów byłej ZSRR.

Usytuowana przy szosie z Przemyśla do Rzeszowa, vis a vis dawnej oficyny wchodzącej w skład zespołu parkowo-pałacowego. Murowana z cegły, na kamiennej podmurówce, otynkowana, nakryta dachaminamiotowym i trójspadowym pokrytymi czerwona dachówką zakładkową. Część zachodnia, najstarsza, założona na rzucie czworoboku. Część wschodnia, późniejsza, węższa, na rzucie wydłużonego prostokąta z wyodrębnionym dziedzińcem zamkniętym murem ceglany, z wnękami arkadowymi od środka. Trójtraktowa, z sienią pośrodku. Podpiwniczona. Stropy drewniane z podsiebdką, w kilku pomieszczeniach z profilowanymi fasetami. Część stropów typu Kleina. W części zachodniej w parterze - sklepienia żaglaste i kolebkowe. W piwnicy - kolebkowe i krzyżowe. Klatka schodowa drewniana, dwubiegowa, z balustradą o profilowanej poręczy i prostych tralkach. Wewnątrz podłogi. Drzwi konstrukcji płycinowej, z wyjątkiem zewnętrznych z elewacji północnej - konstrukcji klepkowej z ozdobnym układem ćwieków kowalskich, dwuskrzydłowych. Na strychu w części zachodniej olbrzymich rozmiarów komin, usytuowany centralnie, o oryginalnej konstrukcji stężającej oraz więźba dachowa z belek o dużym przekroju, tworzących m.in. obiegający wokół komina leżący ruszt. z wspartym na nim wiązaniem dachowym o licznych zastrzałach i kratownicach. Elewacje dwustrefowe, w części starszej budynku ozdobione poziomymi rowkowaniami zakończonymi w narożach prostokątnymi boniami, zwieńczone profilowanym gzymsem, z fryzem kostkowym w dolnej partii. W elewacji zachodniej balkon z ozdobną żeliwną balustradą. Naroże połudn.-zach. budynku, od strony szkarpy, wzmocnione trójkątną przyporą.



<p>14. Kubatura 4.500 m<sup>3</sup></p>	<p>15. Powierzchnia użytkowa 800 m<sup>2</sup></p>	<p>16. Przeznaczenie pierwotne oberża</p>	<p>17. Użytkowanie obecne mieszkania, ośrodek szkolenia zawodowego</p>
<p>18. Prace budowlane i konserwatorskie, ich przebieg i dokumentacja</p> <p>Po II wojnie światowej część pomieszczeń adaptowano na mieszkania. W 1991 r. rozpoczęto remont wnętrza odnawiając m.in. tynki na korytarzach i klatce schodowej.</p>		<p>19. Stan zachowania (fundamenty, ściany zewnętrzne, ściany wewnętrzne, sklepienia, stropy, konstrukcje dachowe, pokrycie dachu, wyposażenie i instalacje)</p> <p>Częściowo zawilgocone mury. Ogólny stan budynku - średni.</p>	
		<p>20. Najpilniejsze postulaty konserwatorskie</p> <p>Niezbędny jest stały, bieżący nadzór nad stanem pokrycia dachowego najstarszej części budynku celem nie dopuszczenia do uszkodzeń bądź zniszczeń unikalnych konstrukcji komina i więźby dachu. Wskazane jest wykonanie szczegółowej inwentaryzacji pomiarowo-konserwatorskiej.</p>	



21. Akta archiwalne (rodzaj akt, numer i miejsce przechowywania)

brak

24. Uwagi różne

22. Bibliografia

- Józef Benbenek "Zabytki miasta Przeworska". Siedem wieków Przeworska. Szkice, i studia i materiały do dziejów miasta. Praca zbiorowa pod red. A.Kunysza 1974 r.
- Pałac w Przeworsku. Dokumentacja naukowo-historyczna. Mgr Jadwiga Teodorowicz-Czerepińska 1970r. Zbiory Muzeum Regionalnego w Przeworsku.

23. Źródła ikonograficzne i fotograficzne (rodzaj, miejsce przechowywania, sygnatury)

Oberża. Karta ewidencyjna obiektu. Wyk. K.Sapeta 1959 r. Archiwum PSOZ Przemyśl.

25. Opracował

tekst ..... mgr Zbigniew Jucha 1991 r. .....  
imię, nazwisko, data, podpis  
plan, rysunki ..... Zbigniew i Małgorzata Jucha 1991 r. .....  
imię, nazwisko, data, podpis  
zdjęcia fotogr. .... Małgorzata Jucha 1991 r. ....  
imię, nazwisko, data, podpis  
miejsce przechowywania negatywów ..... PSOZ Przemyśl .....

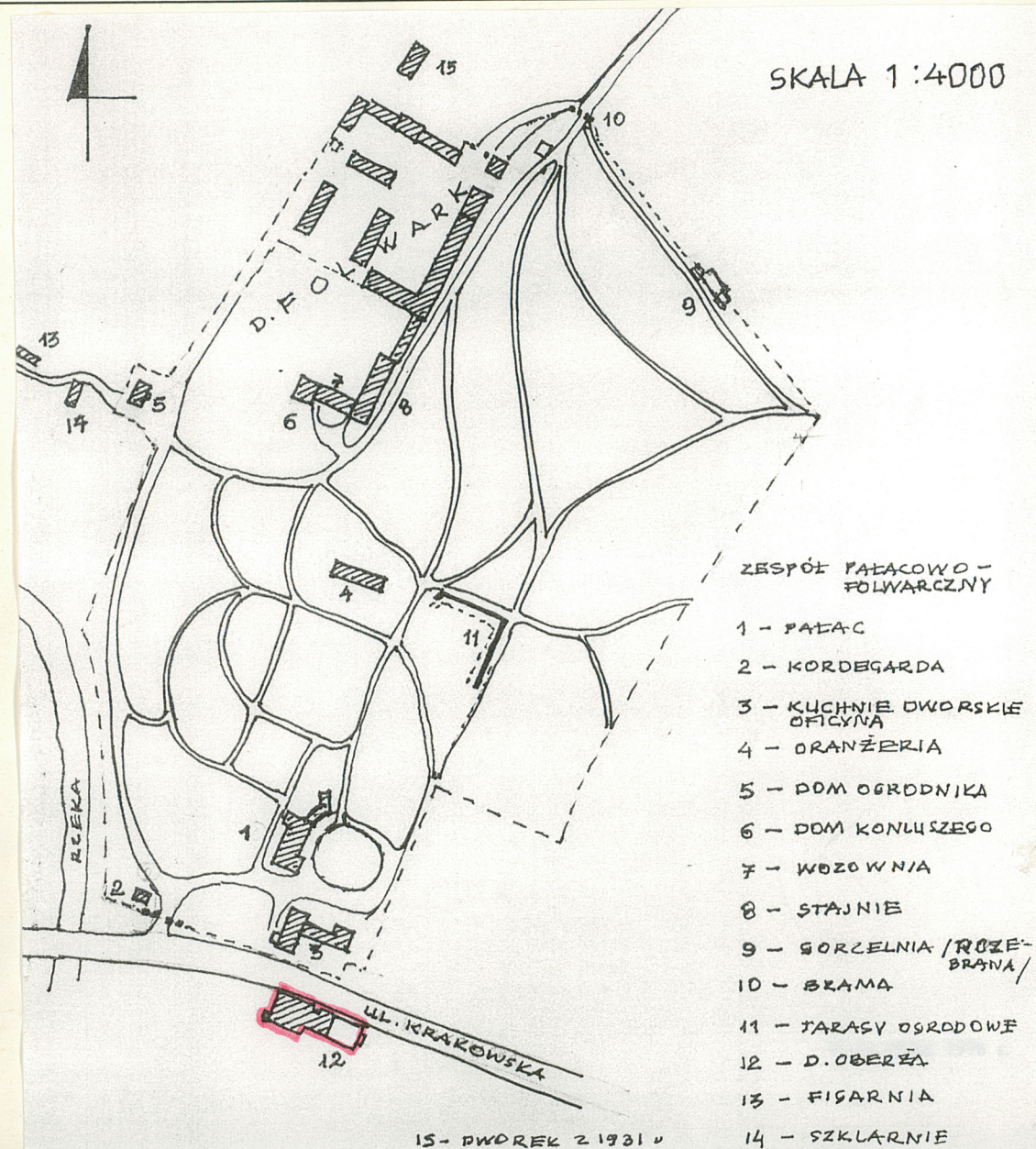
KARTA PO WYPEŁNIENIU PODLEGA OCHRONIE NA PODSTAWIE PRZEPISÓW PRAWA AUTORSKIEGO !

26. Adnotacje o inspekcjach, informacje o zmianach (daty, imiona i nazwiska wypełniających)

27. Załączniki 1 wkładka



- |                                    |  |  |
|------------------------------------|--|--|
| 1. Miejscowość<br><b>PRZEWORSK</b> | 2. Obiekt (nazwa jak w karcie)<br><b>Oberża /d.Własność<br/>/Lubomirskich/</b> | 3. Zawartość wkładki (nazwa obiektu lub materiału uzupełniającego)<br><b>fotografie, plan sytuacyjny</b> |
|------------------------------------|--|--|



Wkładkę założył: ..... **Z.M.Jucha 1999.** .....

(imię, nazwisko, data) **PSOZ Przemysł**

Miejsce przechowywania negatywów: .....







1. Miejscowość

PRZEWORSK

2. Obiekt (nazwa jak w karcie)

Oberża /d.własność  
Lubomirskich/

3. Zawartość wkładki (nazwa obiektu lub materiału uzupełniającego)

fotografie, plan sytuacyjny



Wkładkę założył: ..... Z. M. Jucha 1991 r. ....

(imię, nazwisko, data)

Miejsce przechowywania negatywów: ..... PSOZ Przenyśl .....

Wzór ODZ 1978 r.