

KARTA EWIDENCYJNA
ARCHITEKTURY I BUDOWNICTWA

A B C D E F G H I J K L M N O P R S T U V W X Y Z

NR

6390

1. Obiekt

POCZTA obecnie BUDYNEK ADMINISTRACYJNO-USŁUGOWO-MIESZKALNY

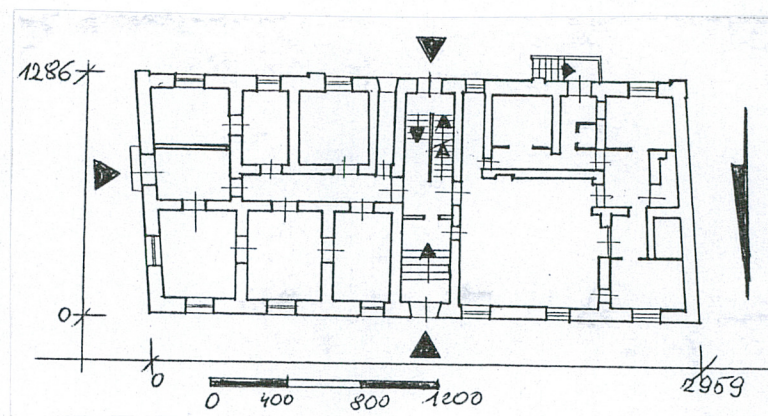
2. Czas powstania

1905 rok

3. Miejscowość

PRZEWORSK

11. Zdjęcia , rzut, przekrój, sytuacja, orientacja



4. Adres

ul. Krakowska 5

Nr dz. 3035

5. Przynależność administracyjna

województwo **podkarpackie**

gmina **Przeworsk**

6. Poprzednie nazwy miejscowości

Przeworsko

7. Przynależność administracyjna 1.VI.1975

województwo **rzeszowskie**

powiat **Przeworsk**

8. Właściciel i jego adres

**Przeworskie Towarzystwo
Budownictwa Społecznego
Przeworsk ul. Krakowska 5**

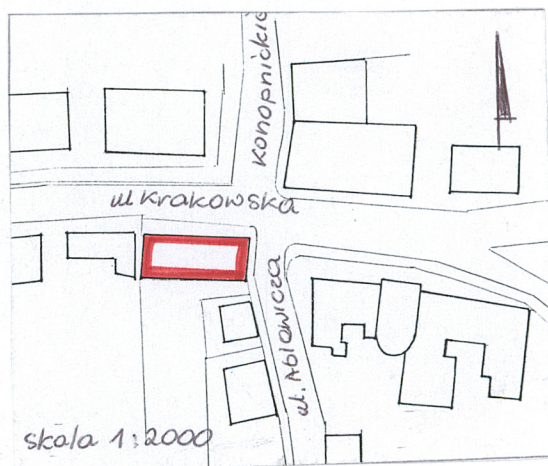
9. Użytkownik i jego adres

j.w.

10. Rejestr zabytków

A – 712 6 – 12 - 1972 rok (nrb.)

A – 1050 2 n. 12. 2012



Na podstawie planu katastralnego z 1849 roku stwierdzić można że wcześniej u zbiegu ulic Krakowskiej i dawnej Kościelnej obecnie Biskupa Ablewicza stał murowany budynek należący do Lubomirskich ale o rzucie znacznie dłuższym od budynku obecnego. Istniejący budynek zbudowany został przez Ordynację Lubomirskich w 1905 roku z przeznaczeniem na siedzibę Poczty i Starostwa i taką funkcję pełnił do 1939 roku. Po wojnie przejęty został na własność Skarbu Państwa nadal częściowo użytkowany był przez Urząd Pocztowy ponadto mieścił biura - Gminnego Związku Rolników, Kółek i Organizacji Rolniczych oraz Wojewódzkiego Przedsiębiorstwa Handlu Wewnętrznego. Obecnie wschodnią część parteru zajmują biura Przeworskiego Towarzystwa Budownictwa Społecznego - które drogą aportu zostało właścicielem budynku. Część zachodnia parteru użytkowana jest jako lokal handlowy. Na piętrze są lokale mieszkalne i Biuro Usług Projektowych. Budynek zachował się bez większych zmian od czasu budowy. Jest ważnym elementem architektoniczno-urbanistycznym miasta Przeworska, ze względu na neobarokowy wystrój elewacji, oraz oryginalne wyposażenie wnętrza - stolarka drzwiowa, ozdobne posadzki z płytek terakotowych.

Budynek usytuowany jest w zachodniej części Przeworska, przy ulicy Krakowskiej będącej głównym traktem komunikacyjnym w kierunku Krakowa, jako narożny u zbiegu z dawną ulicą Kościelną obecnie Biskupa Ablewicza. Wolnostojący posadowiony na terenie lekko wznoszącym się w kierunku południowym, w linii zabudowy ulic, kalenicowo w stosunku do ulicy Krakowskiej.

Murowany z cegły, tynkowany, więźba dachowa drewniana stolcowo-krokwiowa, dach pokryty blachodachówką, stropy drewniane płaskie, schody betonowe i drewniane, posadzki terakotowe, podłogi białe, stolarka okienna - okna skrzynkowe drewniane, oraz okna z PCV, stolarka drzwiowa - drzwi płycinowe pełne i przeszklone.

Założony na rzucie wydłużonego prostokąta, dwutraktowy z korytarzem pomiędzy traktami, pięcioksiowy z sienią przechodnią na osi, z jednym wejściem w elewacji frontowej i bocznej wschodniej oraz dwoma wejściami w elewacji tylnej.

Dwukondygnacyjny podpiwniczony, nakryty dachem czterospadowym.

Wszystkie elewacje posiadają identyczną kompozycję i detal architektoniczny. Parter pokrywa pasowe boniowanie, piętro jest gładko tynkowane oddzielone od parteru gzymsem, zwieńczone ścianką kolankową i profilowanym gzymsem. Otwory okienne i drzwiowe prostokątne z gzymsem podokiennym ujęte są w profilowane obramienia.

Elewacja frontowa-północna jest siedmioosiowa symetryczna. Górna kondygnacja rozczłonkowana jest pionowo czterema lizenami flankującymi naroża elewacji i trzy osie w części środkowej. Na osi parteru jest otwór wejściowy, ponad nim na piętrze występuje balkon i drzwi balkonowe.

Elewacje boczne wschodnia i zachodnia są dwuosiowe, w parterze wschodniej występuje otwór wejściowy.

Elewacja tylna - południowa jest dziewięćosiowa niesymetryczna z otworami okiennymi o różnych wymiarach i kształtach. W parterze występują dwa otwory wejściowe, na piętrze dwa balkony. Nad tylnym wejściem do sieni są szerokie okna doświetlające klatkę schodową umieszczone pomiędzy kondygnacjami.

Wnętrze - wejście w elewacji frontowej poprzez sień ze schodami betonowymi prowadzi na podest poziomu parteru i dalej do korytarza poprzecznego. Pomiędzy podestem a korytarzem jest przeszklona ściana - wiatrołap. Z podestu są wejścia do pomieszczeń traktu pierwszego. W drugim trakcie sieni jest klatka schodowa na piętro i strych, zejście do piwnic oraz wyjście na podwórze. Osobne wejście w elewacji wschodniej prowadzi do pomieszczeń parteru części wschodniej budynku.

Wyposażenie - z okresu budowy w całości zachowała się stolarka drzwiowa-drzwi płycinowe jedno i dwuskrzydłowe pełne i przeszklone, drewniane płycinowe przeszklone ściany- wiatrołapy na parterze i piętrze, zewnętrzne drzwi płycinowe przeszklone z ozdobną kratą i naświetlem, posadzki terakotowe w korytarzach i na podestach schodów, drewniane schody z prostymi drewnianymi balustradami.

Instalacje- elektryczna, wod-kan,

<p>14. Kubatura</p> <p>3040 m/3</p>	<p>15. Powierzchnia użytkowa</p> <p>760 m/2</p>	<p>16. Przeznaczenie użytkowe</p> <p>użyteczności publicznej</p>	<p>17. Użytkowanie obecne</p> <p>biurowo-usługowo-mieszkalne</p>
<p>18. Prace budowlane i konserwatorskie, ich przebieg i dokumentacja</p> <p>W budynku prowadzone były remonty bieżące oraz adaptacyjne związane ze zmianą funkcji pomieszczeń. W latach 90-tych wykonane zostało dodatkowe wejście do budynku w elewacji wschodniej. W pomieszczeniach wschodniej części parteru wbudowano ścianki działowe. W 2005 roku dokonano wymiany pokrycia dachu z dachówki na blachę dachówkopodobną oraz wykonano remont elewacji.</p>		<p>19. Stan zachowania (fundamenty, ściany zewnętrzne, ściany wewnętrzne, sklepienia, stropy konstrukcje dachowe, pokrycia dachu, wyposażenie i instalacje)</p> <p>Stan budynku ogólnie jest dobry. W dobrym stanie są fundamenty, ściany, stropy, więźba, pokrycie dachu oraz tynki elewacyjne. Zaniedbane jest wnętrze budynku.</p>	
		<p>20. Najpilniejsze postulaty konserwatorskie</p> <p>Zachowanie budynku z istniejącym ukształtowaniem bryły i wystroju elewacji. Utrzymanie i konserwacja wyposażenia - stolarki drzwiowej, posadzek, klatki schodowej. Prowadzenie remontów bieżących.</p>	

21. Akta archiwalne (rodzaj akt, numer i miejsce przechowania)

Plan Katastralny Przeworska z 1849 roku, Archiwum Państwowe w Przemyśle

22. Bibliografia

Siedem wieków Przeworska, prac. zb. pod red. A Kunysza, Rzeszów 1974 r.,
Z. Bieńkowska, T. Piekarczyk, I. Zając, Studium Historyczno-Urbanistyczne, 1988 r.

23. Źródła ikonograficzne i fotografia (rodzaj, miejsca przechowania, sygnatury)

24. Uwagi różne

25. Opracował

tekst..... K. Kieferling 2008 rok.....

plany, rysunki..... K. Kieferling 2008 rok.....

zdjęcia fotograf. K. Kieferling 2008 rok.....

miejsce przechowania negatywów.....

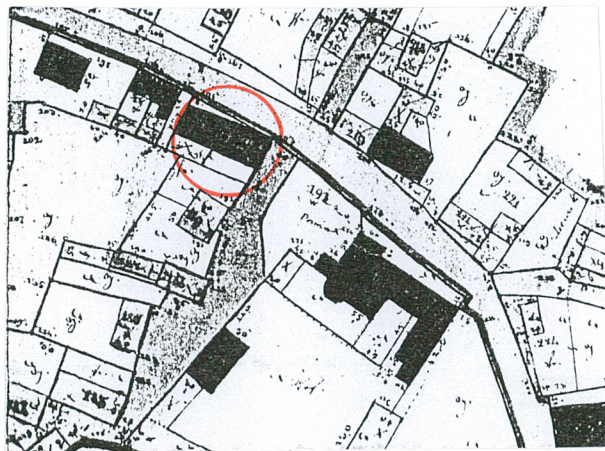
Karta po wypełnieniu podlega ochronie na podstawie przepisów autorskiego

26. Adnotacje o inspekcjach, informacje o zmianach (daty, imiona i nazwiska wypełniających)

27. Załączniki - 2

NR...1.....

1. Miejscowość PRZEWORSK	2. Obiekt (nazwa jak w karcie) Pocztą obecnie Budynek Administracyjny	3. Zawartość wkładki (nazwa obiektu lub materiału uzupełniającego) fotografie
--	--	---



1. Plan katastralny Przeworska z 1849 roku



2. Elewacje - wschodnia i północna stan z 1988 roku



3. Elewacja wschodnia - 2008 rok



4. Elewacja południową od strony wschodniej



5. Elewacja zachodnia

Wkładkę założył: ..K Kieferling 2008 rok.....
Miejsce przechowywania negatywów.....

K. Kieferling



6. Część środkowa elewacji frontowej - północnej



7. Wejście w elewacji frontowej



8. Elewacja tylna - południowa - część zachodnia



9. Drzwi wejściowe - część środkowa



10. Drzwi wejściowe - część dolna



11. Drzwi wejściowe w elewacji tylnej



12. Okno w elewacji wschodniej

NR...2.....

<p>1.Miejscowość</p> <p>PRZEWORSK</p>	<p>2.Obiekt(nazwa jak w karcie) Pocztą</p> <p>obecnie Budynek Administracyjny</p>	<p>3 Zawartość wkładki (nazwa obiektu lub materiału uzupełniającego)</p> <p>fotografie</p>
--	---	---



13. klatka schodowa - w partii parteru



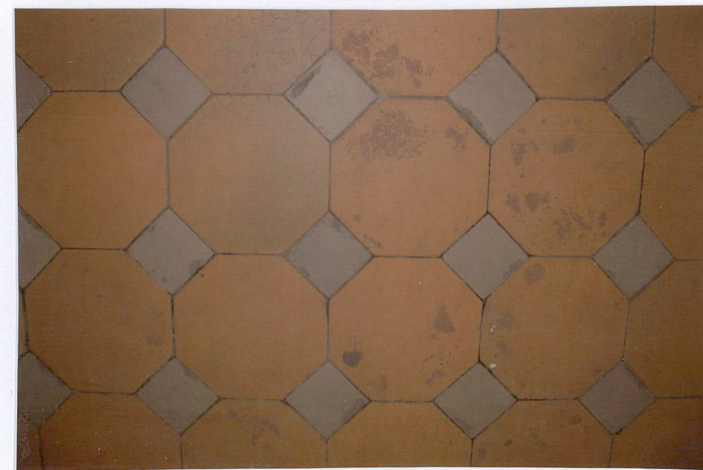
14. Drzwi - wiatrotap



15 klatka schodowa - półpiętro



16. Posadzka w sieni



17. Posadzka w sieni

Wkładkę założył: ..K Kieferling 2008 rok.....

Miejsce przechowywania negatywów.....

K. Kieferling



18. Schody z piętra na strych



19. Okno doświetlające klatkę schodową



19. Drzwi do mieszkania
na piętrze



20. Drzwi z sieni do korytarza