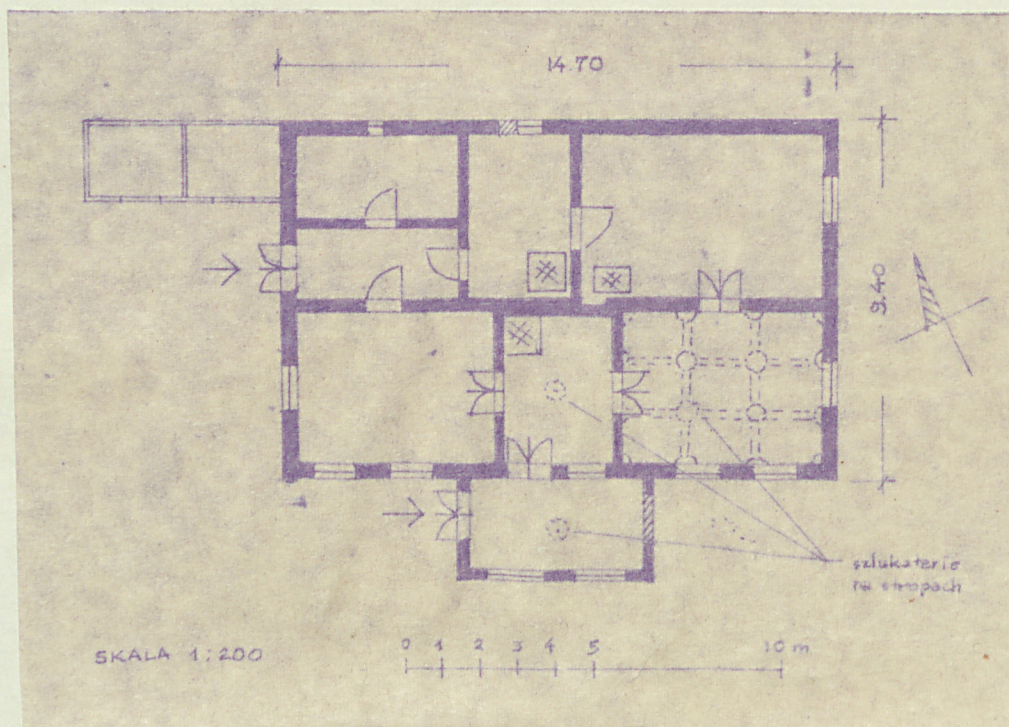


8447

PODKARPACKIE

1. Obiekt **Dom**2. Czas powstania
ok. 1910 r.3. Miejscowość
Tyczyn

11. Zdjęcia, plan sytuacyjny, rzuty

4. Adres
Tyczyn, ul. Podwale 9

nr hipoteczny

5. Przynależność administracyjna
rzeszowskie

województwo

Tyczyn

gmina

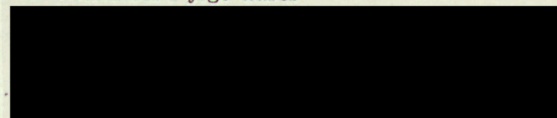
pow. Rzeszów

6. Poprzednie nazwy miejscowości
j.w.7. Przynależność administracyjna
przed 1.VI.1975województwo **rzeszowskie**

powiat

rzeszowski

8. Właściciel i jego adres

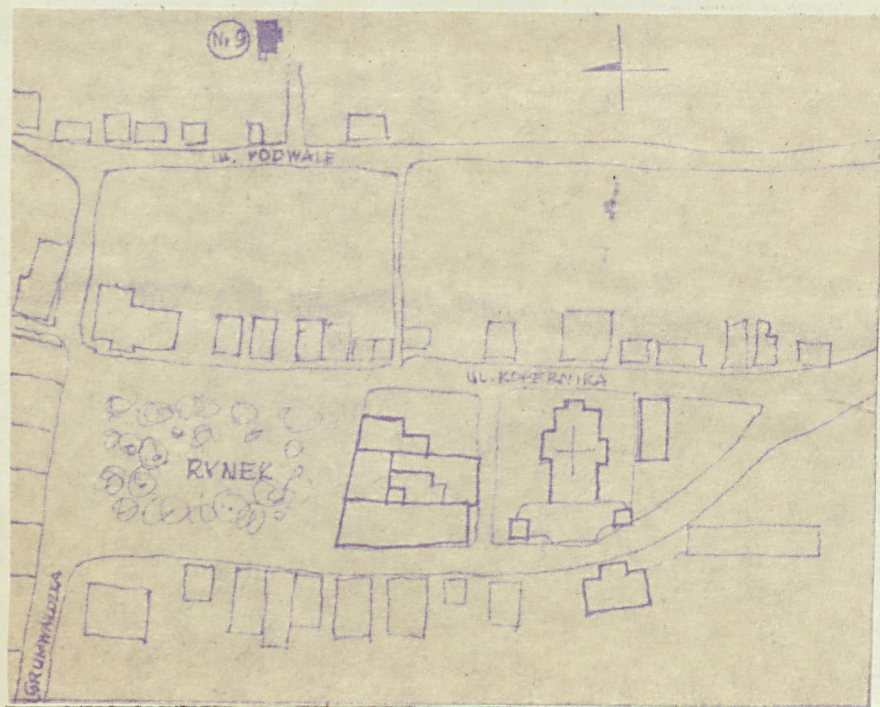
9. Użytkownik i jego adres
j.w.

10. Rejestr zabytków

autor zdjęć **Zbigniew Jucha**
 data wykonania **1979 r.**
 miejsce przechowywania negatywów **BDZ Rzeszów.**

Nr **1106**
A-365data **4.08.1981**

Dom zbudował Lalicki - majster murarski z Ty-czyna. W okresie międzywojennym dom na skutek zadłużeń właściciela przechodzi na rzecz Komunalnej Kasy Oszczędnościowej w Rzeszowie. W 1940 r. budynek nabywa [redacted] od KKO. W 1979 dom zakupują [redacted] przystępując równocześnie do generalnego remontu. Dom wzniesiony został w duchu architektury eklektycznej w prowincjonalnym wydaniu.



Budynek usytuowany jest poniżej ul. Podwale, na terenie położonym na wschód od Rynku. Murowany z cegły, otynkowany, parterowy, z dachem dwuspadowym, krytym blachą. Stropy płaskie. Wieżba dachowa konstrukcji krokwiowo-jętkowej. Założony na rzucie prostokąta z werandą od frontu. Wejście główne z werandy oraz boczne z elewacji zachodniej. Dwutraktowy, z amfiladowym układem pomieszczeń. Trakt frontowy - trójdzielny, o symetrycznym układzie pomieszczeń. Środkowe pomieszczenie - mniejsze - pierwotnie zapewne hall, a obecnie - kuchnia. 2 pokoje przylegające po obu stronach do kuchni mają jednakowe wymiary. Pokój narożny - połudn.-wschodni pełnił dawniej funkcję reprezentacyjnego salonu, którego strop ozdobiony jest dekoracją sztukatorską wkomponowaną w 9 prostokątnych pól. Kuchnia doświetlona jest przez półkoliście zamknięte okno znajdujące się w ścianie działowej pomiędzy werandą. Na suficie kuchni oraz werandy - identyczne, okrągłe ozdobne rozety stiukowe. Trakt tylny składa się z małego korytarza i przylegających do niego 2-ch mniejszych pomieszczeń gospodarczych /spizarka, kuchnia/ oraz najobszerniejszego pokoju w narożniku półn.-wsch. Weranda - na rzucie prostokąta doświetlona od frontu przez dwa duże, ośmiopółkowe, półkoliście zamknięte okna /wg. informacji jednego z mieszkańców - okna te pochodzą z prezbiterium kościoła paraf./.. Trzecie okno w ścianie wschodniej werandy zamurowano w 1979 r. Okna w pozostałych pomieszczeniach - nowe, typowe, pomniejszone w stosunku do pierwotnej stolarki. Drzwi wewnętrzne - pierwotne, płycinowe, profilowane, natomiast zewnętrzne - nowe. Elewacja frontowa - południowa, o bogatym wystroju architektonicznym, sześciosiowa, z wysuniętą, usytuowaną centralnie werandą zwieńczoną trójkątnym szczytem. Elewacja frontowa werandy - z wyodrębnioną wyrazistą częścią szczytową poprzez zastosowanie surowej rustykowej faktury tynku. Dekorację elewacji frontowej werandy stanowi: trzy znajdujące się pomiędzy oknami pionowe, profilowane, ozdobne pasma wypracowane w stiuku, zakończone u dołu półkoliście ze stylizowanym kwiatem konwalii /zniszczone/. Nad oknami, pomiędzy ozdobnymi pasmami a gzymsem rozgraniczającym od ściany szczytowej - wmontowane w tynk 2 wypalone w czerwonej glinie girlandy oraz flankujące je 4 trójkątne plakietki stiukowe ze stylizowanym motywem liściastym. Trójkątny szczyt werandy - podzielony jest na 3 pola przy pomocy pionowych, gładkich pasów. W środkowym polu skoncentrowana dekoracja: okrągłe, profilowane obramienie małego kwadratowego otworu, stiukowa girlanda, wmon-

14. Kubatura 750 m3	15. Powierzchnia użytkowa 140 m 2	16. Przeznaczenie pierwotne mieszkalne	17. Użytkowanie obecne mieszkalne
18. Prace budowlane i konserwatorskie, ich przebieg i dokumentacja W 1979 r. przystąpiono do generalnego remon- tu, w trakcie którego wymieniono podłogi, drzwi i okna zewnętrzne /z wyjątkiem dwóch w werandzie/. Pomniejszono okna zewnętrzne, oraz zamurowano i w elewacji wschodniej weran- dę. Przystąpiono do renowacji tynków zewne- trznych.		19. Stan zachowania (fundamenty, ściany zewnętrzne, ściany wewnętrzne, sklepienia, stropy, konstrukcje dachowe, pokrycie dachu, wyposażenie i instalacje) Obiekt zaniedbany, zawilgocony, ze ścianą zachodnią częściowo popękaną, oraz zniszczonymi niektórymi elementami dekoracji w elewacji frontowej.	
20. Najpilniejsze postulaty konserwatorskie Zlikwidować zawilgocenie ścian, wzmocnić konstrukcyjnie zachodnią ścianę, odtworzyć pierwotny wymiar i typ stolarki okiennej i drzwiowej, zachować zewnętrzny wystrój architektoniczny uzupełniając istniejące ubytki na wzór zachowanych detali / m.in. należy zrekonstruować brakujący wazon w szczy- cie werandy/.			

21. Akta archiwalne (rodzaj akt, numer i miejsce przechowywania)

22. Bibliografia

23. Źródła ikonograficzne i fotografie (rodzaj, miejsce przechowywania, sygnatury)

24. Uwagi różne

Do karty opracowano wkładkę zawierającą
c. dawny opis rubryki 13, 15 zdjęć fotograficznych

25. Wypełnił

mgr Zbigniew Jucha
XI 1979.

26. Sprawdził

c.d. pkt. 13 /opis/

towny naturalny kamień oraz dwie nie zachowane plakietki okrągłe prawdopodobnie z płaskorzeźbami głów. Szczyt zwieńczony był pierwotnie trzema ozdobnymi wazonami z wyciętymi z blachy bukietami kwiatów, osadzonymi na niskich kwadratowych cokolikach. Wazon górny - środkowy - nie zachowany. Ściana frontowa po obu stronach werandy rozwiązana jest jednakowo - przy pomocy profilowanych pionowych i poziomych pasm tworzących m.in. opaski okienne. Nad oknami, na skrzyżowaniu pasm - ozdobne, okrągłe rozetki, a w polach nadokiennych - dekoracja stiukowa o motywie liściastym. Ścianę frontową wieńczy wydatny, profilowany gzyms. Nad wejściem do werandy/w ścianie zach./ ozdobne, metalowe zadąszenie. Narożniki elewacji boniowane w tynku. Pozostałe elewacje pozbawione dekoracji architektonicznej, posiadają jedynie skromny gzyms wyodrębniający ściany od partii szczytowych. Instalacje: elektr.

