

OŚRODEK DOKUMENTACJI
ZABYTEKÓW w WARSZAWIE

A B C D E F G H I J K L M N O P R S T U V W X Y Z

KARTA EWIDENCYJNA ZABYTEKÓW
ARCHITEKTURY I BUDOWNICTWA

1. Obiekt

DOM MIESZKALNY - KAMIENICA

2. Czas powstania

1928 rok

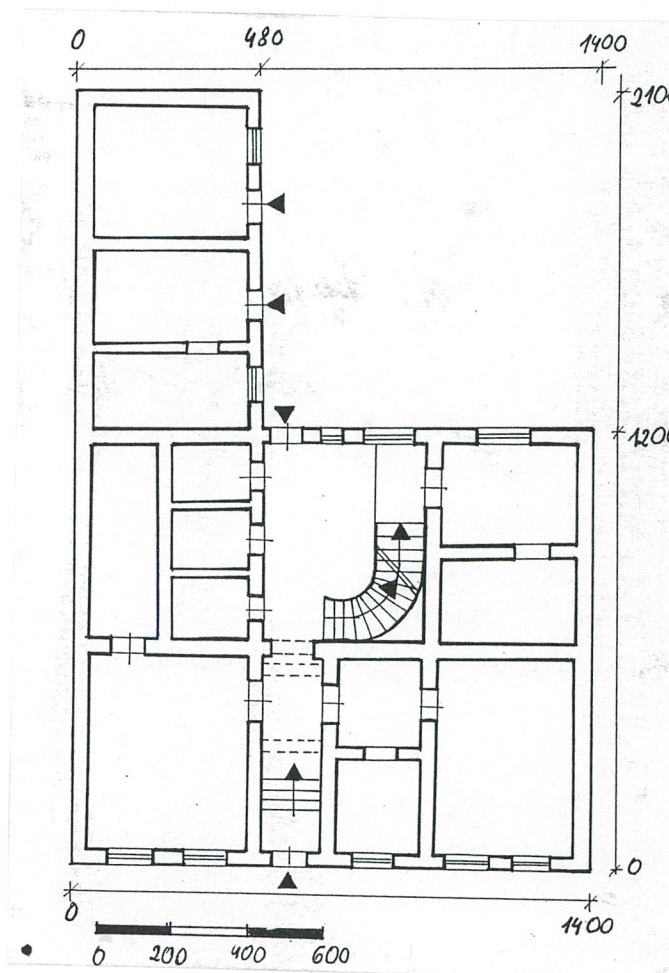
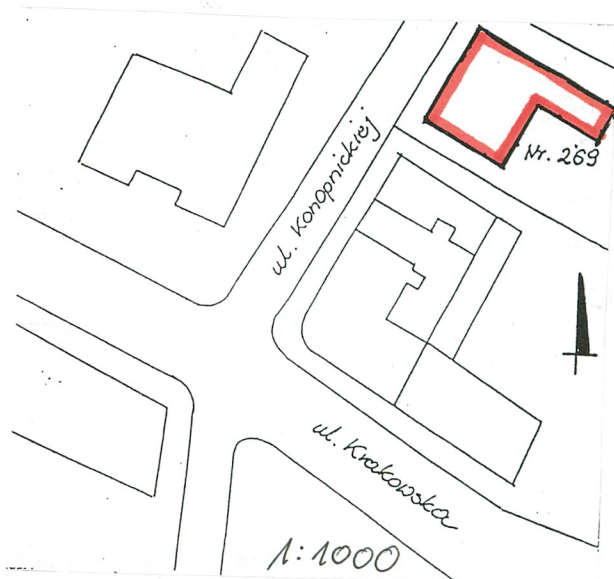
Nr

6381
PODKARPACIE

3. Miejscowość

PRZEWORSK

11. Zdjęcia rzut przekrój sytuacja orientacja



4. Adres

Przeworsk,
ul. Konopnickiej 6

Nr hipoteczny [REDACTED]

5. Przynależność administracyjna

województwo przemyskie

gmina Przeworsk
pow. przeworski

6. Poprzednie nazwy miejscowości

j.w.

7. Przynależność administracyjna 1. VI. 1975r.

województwo rzeszowskie

powiat Przeworsk

8. Właściciel i jego adres

Polskie Towarzystwo
Turystyczno-Krajoznawcze
Przeworsk,
ul. Konopnickiej 6

9. Użytkownik i jego adres

j.w.

10. Rejestr zabytków

Nr A-824 data 6.03.96r.

12. Autorzy, historia obiektu, określenie stylu.

Dom zbudowany został w 1928 roku i do 1945 roku użytkowany był przez właściciela adwokata przeworskiego dr Leona Pieniążka.

W 1945 roku przeszedł pod zarząd Gospodarki Komunalnej i został podzielony na mieszkania lokatorskie. W 1984 roku od spadkobierców Leona Pieniążka dom zakupiło Towarzystwo Turystyczno-Krajoznawcze. Budynek utrzymany jest w stylu eklektycznym.

Wystrój elewacji frontowej nosi cechy neoklasycystyczne i neobarokowe zaś drzwi zewnętrzne mają dekorację o motywach secesyjnych - krata i płyciny.

Dom obecnie jest siedzibą PTTK, pomieszczenia parteru w części frontowej i w oficynie pełnią funkcję handlowo-usługową.

13. Opis (sytuacja, materiał i konstrukcja, rzut, bryła, elewacje, wnętrze wyposażenie instalacje)

Budynek usytuowany jest we wschodniej pierzei ulicy M.Konopnickiej w linii zabudowy jako wolnostojący. Jednopiętrowy, murowany z cegły, tynkowany, podpiwniczony, z dachem dwuspadowym pokrytym blachą. Założony jest na rzucie prostokąta z prostokątną oficyną przy północno-wschodnim narożu.

Elewacja frontowa - jest 5-osiowa prawie symetryczna z tym, że dwie osie okienne w części północnej zastąpione są jednym szerokim oknem. Oś środkową elewacji akcentuje wnęką zamknięta u góry ponad piętrem łukiem odcinkowym, we wnęce umieszczone są dwa otwory w parterze wejściowy i okno, na piętrze drzwi balkonowe i okno. Elewacja dekorowana jest poziomymi żłobkowaniem, ponad łukiem wnęki przechodzącymi w ukośne bonie, pomiędzy parterem a piętrem występuje prosty gzyms. Elewację zwieńcza ścianka kolankowa z półokrągłymi okienkami strychowymi i profilowany gzyms. Otwory okienne ujęte są w profilowane opaski. Balkon o wygiętym brzegu, oparty jest na dwóch wolutowych wspornikach po bokach i wsporniku w formie kielicha w części środkowej. Ograniczony jest balustradą z betonowych tralek.

Elewacje boczne - szczytowe są bez dekoracji i bez otworów.

Elewacje tylne - są również bez dekoracji z galerią komunikacyjną na piętrze.

Wnętrze ma układ trójosiowy dwutraktowy z przechodnią sienią na osi nakrytą sklepieniem odcinkowym, ze ścianami rozczłonkowanymi pilastrami. W trakcie drugim sieni od strony zachodniej usytuowana jest drewniana klatka schodowa. Pomieszczenia w oficynie mają wejścia od podwórza, na piętrze przez galerię. Wyposażenie - stropy drewniane, więźba dachowa drewniana krokwiowo-stolcowa, płytki terakotowe, podłogi białe, balustrady-metalowa ozdobna i drewniana tralkowa.

Instalacje: elektryczna, wod.-kan., gazowa.

<p>14. Kubatura</p> <p>2.640 m³</p>	<p>15. Powierzchnia użytkowa</p> <p>357 m²</p>	<p>16. Przeznaczenie pierwotne</p> <p>mieszkalne</p>	<p>17. Użytkowanie obecne</p> <p>mieszkalne</p>
<p>18. Praca budowlane i konserwatorskie, ich przebieg i dokumentacja</p> <p>Budynek nie był przebudowywany.</p> <p>Większy remont w okresie powojennym związany był z przystosowaniem domu jednorodzinnego na mieszkania lokatorskie.</p> <p>W latach ostatnich modernizacja pomieszczeń parteru z przeznaczeniem na funkcje handlowe i usługowe.</p>		<p>19. Stan zachowania (fundamenty, ściany zewnętrzne, ściany wewnętrzne, sklepienia, stropy konstrukcje dachowe, pokrycia dachu, wyposażenie i instalacje)</p> <p>Stan zachowania ogólnie dobry - bez zmian zachowana bryła obiektu, wystrój elewacji frontowej, stolarka okienna i drzwiowa. Zniszczone jest pokrycie dachu i częściowo więźba. Zniszczone tynki szczególnie na ścianach szczytowych.</p> <p>20. Najpilniejsze postulaty konserwatorskie</p> <p>Zachować bryłę, wystrój elewacji frontowej, galerie przy elewacji tylnej, istniejące elementy wyposażenia wnętrza. Przeprowadzić remont elewacji i pokrycia dachowego.</p>	

21. Akta archiwalne (rodzaj akt. numer i miejsce przechowania)

Sąd Rejonowy w Przeworsku Wydział Ksiąg Wieczystych

24. Uwagi różne

25. Opracował

tekst mgr Teresa PIEKARZ, maj 1997 r.

imię, nazwisko, data, podpis

plany, rysunki mgr Teresa PIEKARZ, maj 1997 r.

imię, nazwisko, data, podpis

zdjęcia fotograf. mgr Teresa Piekarz, maj 1997 r.

imię, nazwisko, data, podpis

miejsce przechowania negatywów PSOZ w Przemyślu

Karta po wypełnieniu podlega ochronie na podstawie przepisów prawa autorskiego

22. Bibliografia

26. Adnotacje o inspekcjach, informacje o zmianach (daty, imiona i nazwiska wypełniających)

23. Źródła ikonograficzne i fotografia (rodzaj, miejsca przechowania, sygnatury)

27. Załączniki 1

1. Miejscowość

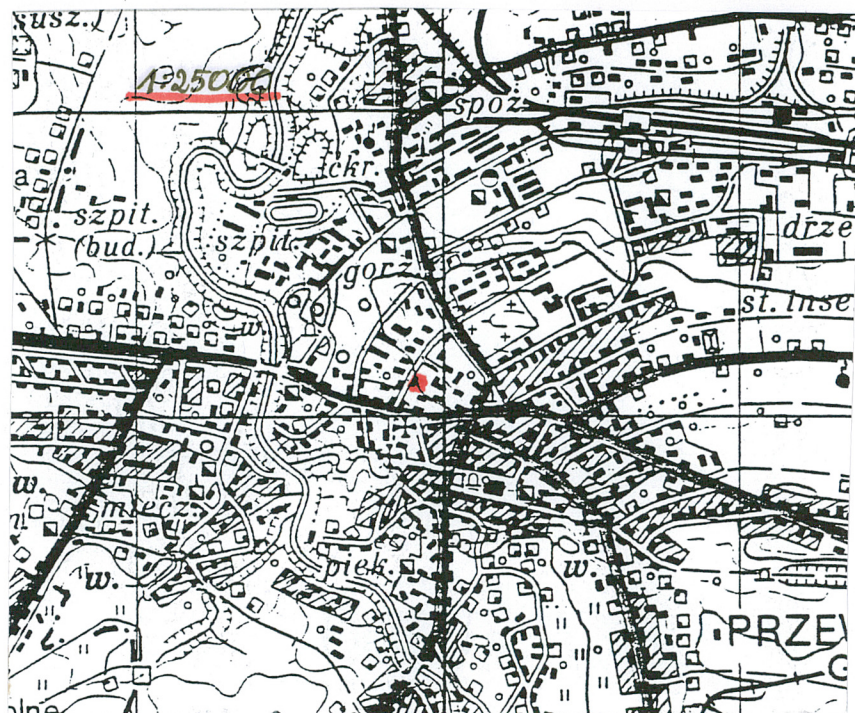
PRZEWORSK

2. Obiekt (nazwa jak w karcie)

DOM MIESZKALNY - KAMIENICA

3. Zawartość wkładki (nazwa obiektu lub materiału uzupełniającego)

orientacja, zdjęcia.



1.



2.

1. Elewacja boczna - południowa,
2. Elewacja tylna.

Wkładkę założył: **mgr Teresa PIEKARZ, maj 1997 r.**

(imię i nazwisko, data)

Miejsce przechowywania negatywów: **PSOZ w Przemyśle**



3.



4.



5

1. Elewacje tylne.
2. Frontowa część siemi.
3. klatka schodowa.