

1. Obiekt

DOM MIESZKALNY

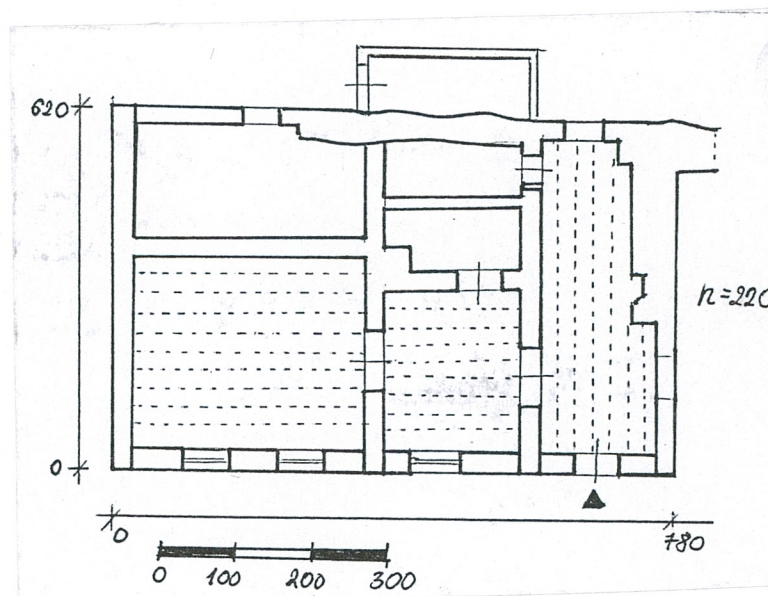
2. Czas powstania

I poł. XIX w.

3. Miejscowość

PRZEWORSK

11. Zdjęcia , rzut, przekrój, sytuacja, orientacja



4. Adres

ul. Kilińskiego 27

Dz. nr 3206 KW

5. Przynależność administracyjna

województwo podkarpackie

gmina PRZEWORSK

PRZEWORSKI

6. Poprzednie nazwy miejscowości

Przeworsko (XIV – XV)

7. Przynależność administracyjna I.VI.1975

województwo rzeszowskie

powiat Przeworsk

8. Właściciel i jego adres

9. Użytkownik i jego adres

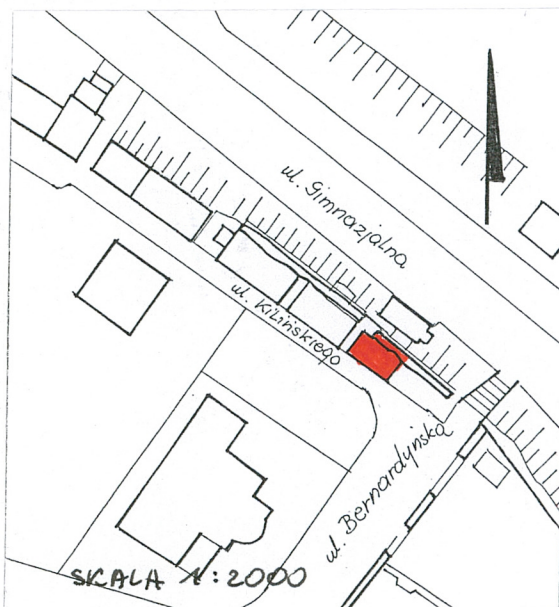
j.w.

10. Rejestr zabytków

Nr...A – 712 data 6-12-1972 r

(układ urbanistyczny)

A-357 24.06.2009



Dom zbudowany został w I połowie XIX wieku, jest zarejestrowany w Planie Katastralnym Przeworska z 1849 roku, oznaczony numerem 59. Dom dostawiony był do muru miejskiego, po stronach budynku parcele były niezabudowane, w tym też miejscu mur obronny był przerwany. Dom był wtedy własnością Wojciecha Pelza, który w 1861 roku zwrócił się do Magistratu z prośbą o pozwolenie na rozbudowę domu. Jak się wydaje z porównania rzutu domu na planie katastralnym z późniejszym jego narysem, został on rozbudowany w obu kierunkach. Od strony zachodniej powiększono go na szerokość wolnej parceli. Ponieważ nie było tu muru, ta część elewacji tylnej domu jest drewniana. Dom wydłużony został w również w kierunku wschodnim, ponadto dobudowano tu jeszcze jednoosiową szopę. W takim stanie dom utrzymał się do współczesności. W 1988 roku zachodnia część domu należała do [REDAKTOWANE] wschodnia do [REDAKTOWANE]. W tym czasie wschodnia część domu była nie zamieszkała w bardzo złym stanie. Po zawaleniu się konstrukcji dachu została rozebrana. Budynek jest jednym z najstarszych domów przeworskich. Łącznie dwoma sąsiednimi domami nr 25 i nr 23 stanowi pozostałość drewnianej zabudowy przymuranej, budowanej przez uboższe mieszczaństwo. Taka zabudowa istniała wzdłuż całego północnego frontu obwarowań miejskich. Pomimo znacznej destrukcji obiekt nadal przedstawia dla Przeworska dużą wartość historyczną.

Dom usytuowany jest w północno-wschodniej części miasta, obok zespołu klasztornego Bernardynów, w północnej pierzei ulicy Kilińskiego, w linii zabudowy ulicy. Posadowiony jest na skarpie, przystawiony do miejskiego muru obronnego. Od strony zachodniej oddzielony jest wąskim przejściem od sąsiedniego domu nr 25. Od strony wschodniej występuje niezabudowany plac. Ścianę północną domu stanowi mur obronny. Skarpa opada stromo do ulicy Gimnazjalnej biegnącej dawną fosą miejską.

Zbudowany z drewnianych bali, ściany o konstrukcji zrębowej i sumikowo-łatkowej, bielone, ściana północna murowana jest z cegły i kamienia, stanowi ją miejski mur obronny, stropy drewniane belkowe, więźba dachowa drewniana krokwiowo-płatwiowa, dach pokryty gontem i blachą, podłogi białe. Stolarka okienna i drzwiowa drewniana – okna ościeżnicowe dwudzielne, drzwi płycinowe jednoskrzydłowe i opierzone dwuskrzydłowe.

Złożony na rzucie prostokątnym z przybudówkami przy elewacji tylnej, układ wnętrza jest zasadniczo jednotraktowy, trójosiowy z sienią w osi skrajnej wschodniej.

Parterowy niepodpiwniczony nakryty dachem trójspadowym z okapem opartym na kroksztynach.

Elewacja frontowa południowa jest 4-osiowa niesymetryczna. Część zachodnia o konstrukcji sumikowo-łatkowej ze słupami w narożu i przy otworze wejściowym usytuowanym w osi wschodniej. Po drugiej stronie wejścia widoczne jest zrębowe wiązanie ściany wschodniej sieni. Otwór wejściowy ujęty jest w prostą ramę nad którą umieszczone wąskie prostokątne naswietle. Otwory okienne prostokątne o wymiarach zbliżonych do kwadratu osadzone są w profilowanych opaskach z podokiennikiem opartym na konsolkach.

Elewacja wschodnia szczytowa będąca dawniej ścianą wewnętrzną jest bezokienna oszalowana pionowo deskami. W części środkowej jest murowany filar. Szczyt również obity jest pionowymi deskami.

Elewacja zachodnia o konstrukcji sumikowo-łatkowej jest bezokienna.

Elewacja tylna od strony wschodniej jest to mur obronny, w części dolnej zbudowany z kamienia w górnej z cegły. Część elewacji przy narożu zachodnim jest wykonana z drewna. Do elewacji dostawione są dwie murowane dobudówki.

Wnętrze wejście prowadzi do sieni usytuowanej obecnie w osi skrajnej wschodniej. Wschodnia ściana sieni jest murowana w części tylnej. Z sieni są wejścia do pomieszczeń po stronie zachodniej, kuchni i pokoju w części frontowej oraz komory w części tylnej. Do drugiej komory w północno-zachodniej części domu jest od stron skarpy. Również od strony skarpy jest wejście do sieni.

Wyposażenie stolarka okienna i drzwiowa pochodząca z drugiej połowy XIX wieku, belkowe stropy z tego samego okresu, XX-wieczna kuchnia kaflowa.

Instalacje – elektryczna

14.Kubatura 106 m/3	15.Powierzchnia użytkowa 48,36m/2	16.Przeznaczenie użytkowe mieszkalne	17.Użytkowanie obecne mieszkalne
18.Prace budowlane i konserwatorskie, ich przebieg i dokumentacja W domu do czasu kiedy był zamieszkały prowadzone były niezbędne naprawy, między innymi na zniszczone gontowe pokrycie dachu położono blachę. Po rozebraniu zawalonej wschodniej części domu szczyt obito deskami a część dachu zabezpieczono papą.		19.Stan zachowania(fundamenty, ściany zewnętrzne, ściany wewnętrzne, sklepienia, stropy konstrukcje dachowe, pokrycia dachu, wyposażenie i instalacje Stan obiektu zły, konstrukcja ścian jest zniszczona, więźba dachowa w części środkowej załamana, pokrycie dachu w złym stanie, komin zrujnowany. W stosunkowo dobrym stanie są stropy, stolarka okienna i drzwiowa.	
		20.Najpilniejsze postulaty konserwatorskie Obiekt można zachować w stanie istniejącym, względnie odbudować część wschodnią i przywrócić czterospadowy dach . Przywrócić pokrycie dachu gontem.	

21. Akta archiwalne (rodzaj akt, numer i miejsce przechowania)

Plan Katastralny Przeworska z 1849 roku - Państwowe Archiwum w Przemyślu.

Sąd Rejonowy w Przeworsku, Wydział Ksiąg Wieczystych, KW 

24. Uwagi różne

25. Opracował

tekst.....K.Kieferling.....wrzesień 2006 rok.....

plany, rysunki.....K.Kieferling.....wrzesień 2006 rok.....

zdjęcia fotograf.K.Kieferling.....wrzesień 2006 rok.....

miejsce przechowania negatywów.....

Karta po wypełnieniu podlega ochronie na podstawie przepisów autorskiego

22. Bibliografia

J. Benbenek, Rozwój Układu Przestrzennego Przeworska do 1944 roku,

Siedem Wieków Przeworska, Rzeszów 1974 rok

Z. Bieńkowska, T. Piekarczyk, I. Zając, Studium Historyczno Urbanistyczne

Przeworska, 1988 rok msp UOZ w Przemyślu

26. Adnotacje o inspekcjach, informacje o zmianach (daty, imiona i nazwiska wypełniających)

23. Źródła ikonograficzne i fotografia (rodzaj, miejsca przechowania, sygnatury)

Fotografia domu z 1988 roku, Studium Historyczno-Urbanistyczne

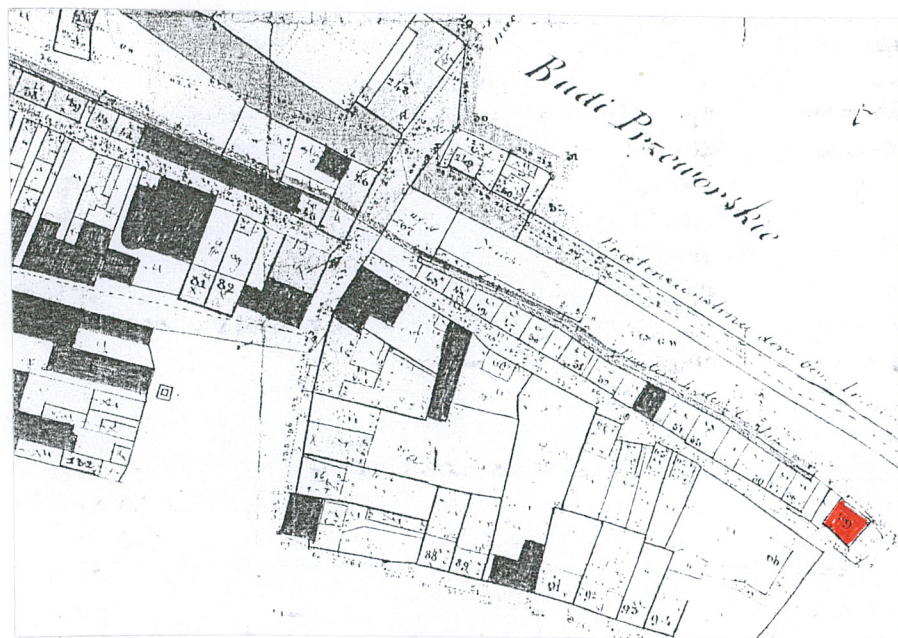
Przeworska, Archiwum UOZ w Przemyślu

27. Załączniki

wkładka 2 set.

NR...1.....

1.Miejscowość	2.Obiekt(nazwa jak w karcie)	3 Zawartość wkładki (nazwa obiektu lub materiału uzupełniającego)
PRZEWORSK	DOM MIESZKALNY	fotografie



1. Plan katastralny Przeworsko z 1849 roku



2. Fotografia domu z 1938 roku



3. Elewacja południowa

Wkładkę założył: *K. Jurek*

Miejsce przechowywania negatywów.....



4. Drzwi wejściowe w elewacji frontowej



5. Drzwi w elewacji tylnej



6. Drzwi do przybudówki



7. Elewacja tylna - mur obronny



8. Fragment elewacji tylnej

NR...2.....

1.Miejscowość PRZEWORSK	2.Obiekt(nazwa jak w karcie DOM MIESZKALNY	3 Zawartość wkładki (nazwa obiektu lub materiału uzupełniającego) fotografie
--------------------------------	---	--



8. Okno w elewacji frontowej



10. Wnęka w ścianie pomieszczenia wschodniego



11. Strop w pomieszczeniu zachodnim



12. Wnętrze kuchni

Wkładkę założył: R. Jurek

Miejsce przechowywania negatywów.....