

1. Obiekt

SPICHLERZ

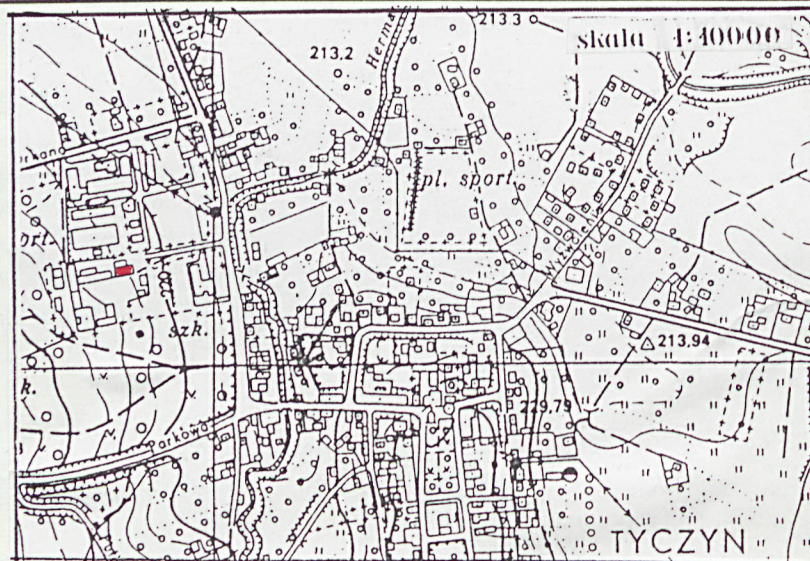
2. Czas powstania

XVIII/XIX w.

3. Miejscowość

TYCZYN

11. Zdjęcia, rzut, przekrój, sytuacja, orientacja



4. Adres

ul. Grunwaldzka

nr hipoteczny

5. Przynależność administracyjna

podkarpackie

województwo

Tyczyn

gmina

pow. nieszawski

6. Poprzednie nazwy miejscowości

Tyczyn (XIV w.)

7. Przynależność administracyjna

Rzeszowskie

przed 1 VI 1975

województwo

Rzeszów

powiat

RZ

8. Właściciel i jego adres

Gmina Spółdzielnia

„Samopomoc Chłopska”

w Tyczynie

9. Użytkownik i jego adres

j.w.

10. Rejestr zabytków

KL VIII-5340/16/83

A-1138

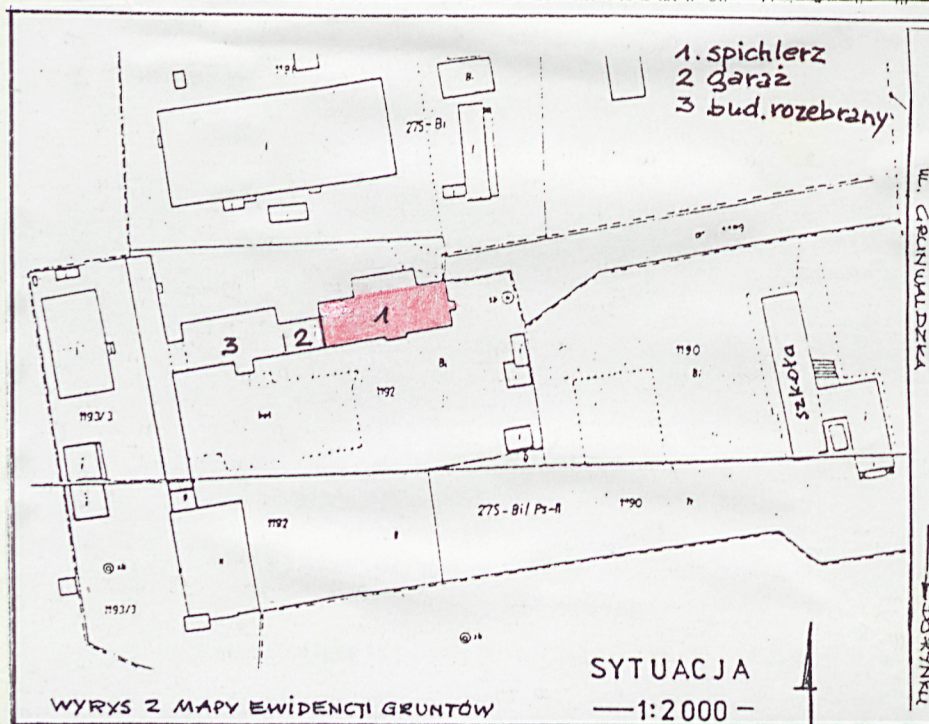
23.09.83

Nr

438

data

A-324



WYRYS Z MAPY EWIDENCJI GRUNTÓW

SYTUACJA

1:2000

12. Autorzy, historia obiektu, określenia stylu. Spichlerz wzniesiony zap. na przełomie XVIII/XIX wieku stanowi element składowy dawnego zespołu folwarcznego przy założeniu pałacowo - parkowym w Tyczynie, skład którego wchodziło w k. XIX w. około 23 budynków gospodarczych. Zespół pałacowo - folwarczny usytuowany został poza dawnym średniowiecznym miastem lokacyjnym rozplanowanym w obrębie wałów drewniano - ziemnych.

Właścicielami dóbr tyczyńskich byli kolejno: Otto z Pilczy - w k. XIV w., jego córka Elżbieta Pilecka (żona króla Władysława Jagiełły, Jan Pilecki (zm. 1476 r.). Jego córka Anna posługując Łukasza Opalińskiego - kasztelana poznańskiego, marszałka wielkiego koronnego, starostę wałeckiego i leżajskiego wniosła w posagu Tyczyn. W 1690 r. prawnym właścicielem dóbr tyczyńskich został Stefan Mikołaj Branicki (zm. 1709 r.), potem jego syn Jan Klemens, hetman wielki koronny, który wybudował nowy drewniany pałac, przebudował kościół i uporządkował administraturę dóbr (zm. 1771 r.). Dobra tyczyńskie zatrzymała na dożywocie jego córka Izabella z Poniatowskich Branicka aż do 1808 r. Po jej śmierci spadkobiercami dominium tyczyńskiego zostali Potoccy, od lat dwudziestych XIX w. - rodzina Wodzickich (Piotra, Józefa Aleksandra i jego syna Ludwika - aktywnego polityka galicyjskiego). Po śmierci Ludwika dobra odziedziczyła jego córka Izabela, która poślubiła księcia Janusza Radziwiłła. Ten w 1911 r. sprzedał je Witoldowi Uznańskiemu - ostatniemu właścicielowi posiadłości ziemskiej w Tyczynie. Obecny pałac wzniesiony przez hr. Ludwika Wodzickiego w latach 1862 - 1869 - to czwarty z kolei znany z przekazów historycznych budynek dworski w Tyczynie. Pierwszy - drewniany - wybudowany przez Pileckich został spalony przez Tatarów w 1594 r. i później odbudowany. Następny - również drewniany - zwany pałacem wystawili Branickcy zapewne w pocz. XVIII w. Kolejny, modrzewiowy dwór wybudował po 1828 r. nowy właściciel Tyczyna - Piotr Wodzicki.

c.d. załącznik nr 1

13. Opis (sytuacja, materiał i konstrukcja, rzut, bryła, elewacje, wnętrze, wyposażenie, instalacje).

SYTUACJA – położony w północno - zachodniej części miasteczka na terenie zespołu pałacowo - parkowego założonego w czworoboku pomiędzy ulicami - od północy Orkana, od wschodu Grunwaldzką, a od południa Parkową. Spichlerz usytuowany jest w środkowej części głównego podwórza gospodarczego na północny - wschód od pałacu, na osi wschód - zachód. Od zachodu dobudowano do niego garaż.

MATERIAŁ I KONSTRUKCJA – murowany z cegły pełnej ceramicznej (grubość murów ok. 70 cm), otynkowany, parterowy, częściowo podpiwniczony (piwnice niedostępne) na cokole o nierównej wysokości. Wewnątrz strop drewniany, belkowy, wsparty dwoma rzędami drewnianych słupów z profilowanymi "głowicami", pomiędzy którymi podział na boksy ściankami drewnianymi wpuszczanymi w słup (tworzą konstrukcję sumikowo - łątkową). Więźba dachowa drewniana o konstrukcji dwustolcowej, wzmocniona mieczami i zastrzałami. Schody do piwnicy kamienne, jednobiegowe, na poddasze drewniane, drabiniaste, jednobiegowe. Podłogi z desek. Wylewka cementowa w ryzalicie.

RZUT I BRYŁA - na rzucie prostokąta, jednoprzestrzenny; dach dwuspadowy o niewielkim nachyleniu połaci, kryty blachą ocynkowaną na pełnym deskowaniu. Strych użytkowy, powtarzający podział w parterze na boksy. Strop belkowy otwarty na podciągach z drewnianych belek, wsparty na 2 rzędach drewnianych słupów.

ELEWACJE – elewacja frontowa - południowa pięcioosiowa z ryzalitem wejściowym w środkowej osi - wydzielonym ściankami - tworzącym otwarty, wnekowy ganek przesklepiony kolebką na gurcie, zamknięty trójkątnym szczytem, przykryty dwuspadowym daszkiem o kalenicy prostopadłej do korpusu. Wewnątrz otwór drzwiowy z dwuskrzydłową bramą wjazdową nad którą duży kwadratowy otwór wrzutowy. Po obu stronach ganku po dwa okna kwadratowe z ukośnymi gładziami (jedno powiększone wtórnie). Podział elewacji ramowy, wertykalny: ściany podzielone lizenami na równe pola w których umieszczono otwory okienne oraz horyzontalny: wysoki cokół i gzyms profilowany podokapowy. Elewacja tylna - północna, czteroosiowa, na cokole, zamknięta gzymsem wieńczącym, gładka bez podziałów architektonicznych. Elewacja wschodnia trójosiowa, z blendą okienną w pierwszej osi, okienkiem poddasza umieszczonym centralnie w szczycie wysuniętym przed lico wejściem do piwnicy przesklepionym od wewnątrz i przykrytym dwuspadowym daszkiem betonowym w drugiej osi i drzwiami w trzeciej osi (bez zachowanych schodów). Do elewacji zachodniej dobudowany garaż, niższy, przykryty oddzielnym dachem. Tynki z terrabony.

WNĘTRZE - podzielone na boksy, pomiędzy słupami, ścianki drewniane z desek do wysokości 1,20 cm. Wewnątrz przy ścianie południowej (od wschodu) wbudowano kantorek. Na osi bramy wjazdowej drewniany bieg schodów policzkowych na strych, gdzie również przestrzeń podzielona na boksy. Ściany tynkowane, strop belkowy pobielony. Brak skrzydeł okiennych, zachowane tylko futryny. W oknach kraty kute przewlekane. Drzwi wewnętrzne dwuskrzydłowe, obite blachą, ozdobione płaskownikami, drzwi wrzutowe deskowe jednoskrzydłowe, obite blachą.

INSTALACJE – elektryczna.

14. Kubatura	15. Powierzchnia użytkowa	16. Przeznaczenie pierwotne	17. Użytkowanie obecne
ok. 1672 m3	przyziemie i strych łącznie ok. 446 m2	spichlerz	spichlerz
18. Prace budowlane i konserwatorskie, ich przebieg i dokumentacja		19. Stan zachowania (fundamenty, ściany zewnętrzne, ściany wewnętrzne, sklepienia, stropy, konstrukcje dachowe, pokrycie dachu, wyposażenie i instalacje) Zły. Zbyt płytkie posadowienie ław fundamentowych, brak izolacji poziomej i pionowej murów fundamentowych, zagrzybienie i zawilgocenie ścian zewnętrznych, widoczny proces lasujący użytych materiałów. Na dużej powierzchni ścian,, zwłaszcza wschodniej i północnej tynki skorodowane i odpadające. Więźba dachowa nie zaatakowana przez szkodniki biologiczne drewna.	
		20. Najpilniejsze postulaty konserwatorskie Przeprowadzić remont kapitalny. Pokryć dachówką ceramiczną lub blachą dachówkopodobną. Na placu przed spichlerzem od południa szkoła zamierza wybudować budynek szkolny.	
Remont przeprowadzono w latach 70-tych i wówczas zmieniono pokrycie dachu z gontu na blachę i dobudowano garaż od strony zachodniej. Obiekt użytkowany sporadycznie (punkt skupu zboża)			

21. Akta archiwalne (rodzaj akt, numer i miejsce przechowywania)

Plan katastralny miasta Tyczyna z 1851 r. (odbitka litograficzna, uzupełniona z 1854 r.) WAP Rzeszów

22. Bibliografia

1. „600 lat Tyczyna (1368 – 1968)” red. T. Kowalska wyd. Rzeszowskie Towarzystwo Nauk 1973 r.
2. „Słownik Geograficzny Królestwa Polskiego i innych krajów słowiańskich” red. Chlebowski, Kraków 1883 r. T.XII str. 692
3. Tyczyn – pałac. Dokumentacja naukowo-historyczna, opr. przez mgr A. Ważny (PP PKZ Rzeszów 1981 r.) – brak jakichkolwiek informacji o zespole folwarcznym a tym bardziej opisu spichlerza.
4. Analiza kompozycyjno – przestrzenna i historyczna zabytkowego parku w Tyczynie (H.Spychaj, J. Zawadzka – Roman) Warszawa 1984 r.
5. Mikroregion Dolina Strugu – Przewodnik historyczno – krajoznawczy: Tyczyn, Chmielnik, Hyzne, Błazowa – zespół red. Malczewski, Kadyło, Szczepański, Tyczyn 1995 r. str. 44-47
6. Studium historyczno – urbanistyczne dla miasta Tyczyna (cz. III – katalog zabytków) opr. J. Malczewski z zespołem

23. Źródła ikonograficzne i fotograficzne (rodzaj, miejsce przechowywania, sygnatury)

24. Uwagi różne

Działka ewidencyjna nr 1192/2 dawna działka katastralna 243/2

25. Opracował

tekst mgr Marta Wajdowicz wrzesień 1999 r.
..... imię, nazwisko, data, podpis
plany, rysunki J.W.
..... imię, nazwisko, data, podpis
zdjęcia fotogr. J.W.
..... imię, nazwisko, data, podpis
miejsce przechowywania negatywów SOZ Rzeszów

KARTA PO WYPEŁNIENIU PODLEGA OCHRONIE NA PODSTAWIE PRZEPISÓW PRAWA AUTORSKIEGO !

26. Adnotacje o inspekcjach, informacje o zmianach (daty, imiona i nazwiska wypełniających)

27. Załączniki
Nr 1 – c.d. pkt. 12 Nr 2 – plan katastralny z 1851 +zdjęcia fotograficzne
Nr 3 – rzut poziomy Nr 4 – kserokopia sytuacji wykonanej przez Mirosława Andrałowicza w 1994
+ kserokopia z mapy ewidencji gruntów

1. Miejscowość	2. Obiekt (nazwa jak w karcie)	3. Zawartość wkładki (nazwa obiektu lub materiału uzupełniającego)
TYCZYN	SPICHLERZ	CD. PKT. 12

c.d. pkt. 12 - Autor, historia obiektu, określenie stylu

Po 1944 r. pałac i zabudowania gospodarcze przeszły na własność Skarbu Państwa. Pałac przejęło Liceum Ogólnokształcące, teren folwarku i gorzelni podzielono pomiędzy GS, Zespół Szkół Zawodowych i Tyczyńskie Zakłady Urządzeń Wentylacyjnych, zaś park znalazł się w gestii Urzędu Gminy.

Na obecnym etapie badań trudno określić jakie budynki gospodarcze towarzyszyły dworowi Branickich do roku 1828, zwłaszcza, że nie była to stała rezydencja lecz administracyjny ośrodek dóbr. Być może omawiany spichlerz został wybudowany przez kolejnego pełnomocnika J. Branickiej - Lewickiego, który jako zarządca dóbr przebywał w Tyczynie w latach 1770 - 1783. Duży folwark z budynkiem spichlerza rejestruje plan katastralny z 1851 r.

Spichlerz nie figurował w poprzednim Spisie zabytków architektury i budownictwa w Polsce - woj. rzeszowskie, z. 13, Warszawa 1973 str. 163; w obecnym spisie jest datowany na przełom XVIII/XIX w. W elewacji południowej spichlerza widoczny ceglany łuk po zamkniętym arkadowo otworze co świadczy o jego przebudowie. W partiach odpadającego tynku widoczna jest warstwa tynku gładkiego malowanego na kolor ceglasty oraz pierwsza, najstarsza warstwa tynku gruboziarnistego wapienno - piaskowego z owalnymi otoczkami i grudkami tłuczonej cegły.

mgr Marta Wajdowicz

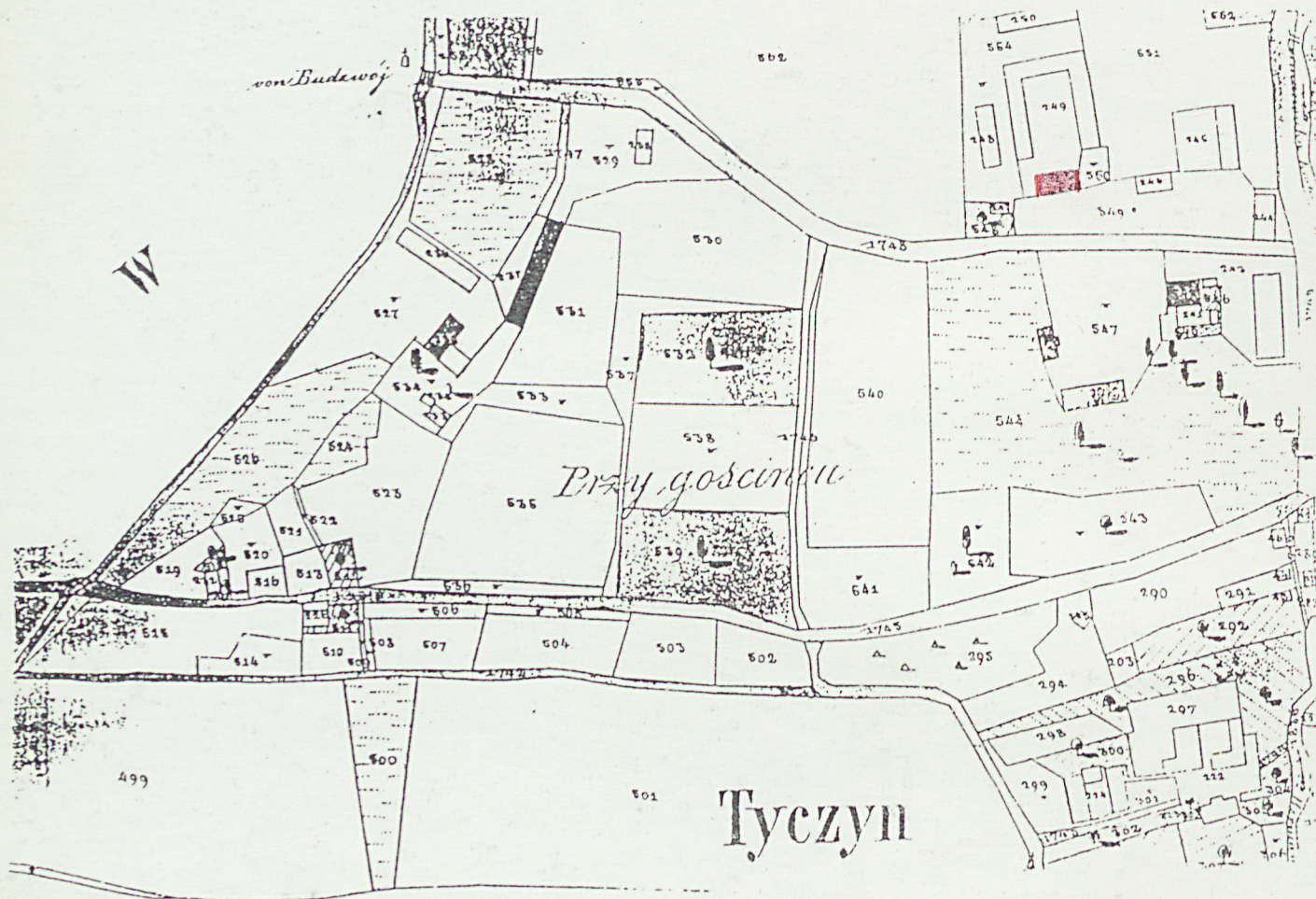
Wkładkę założył:

(imię, nazwisko, data)

Miejsce przechowywania negatywów:

Wzór ODZ 1978 r.

1. Miejscowość	2. Obiekt (nazwa jak w karcie)	3. Zawartość wkładki (nazwa obiektu lub materiału uzupełniającego)
TYCZYN	SPICHLERZ	PLAN KATASTRALNY Z 1851 R. + ZDJĘCIA FOTOGRAFICZNE



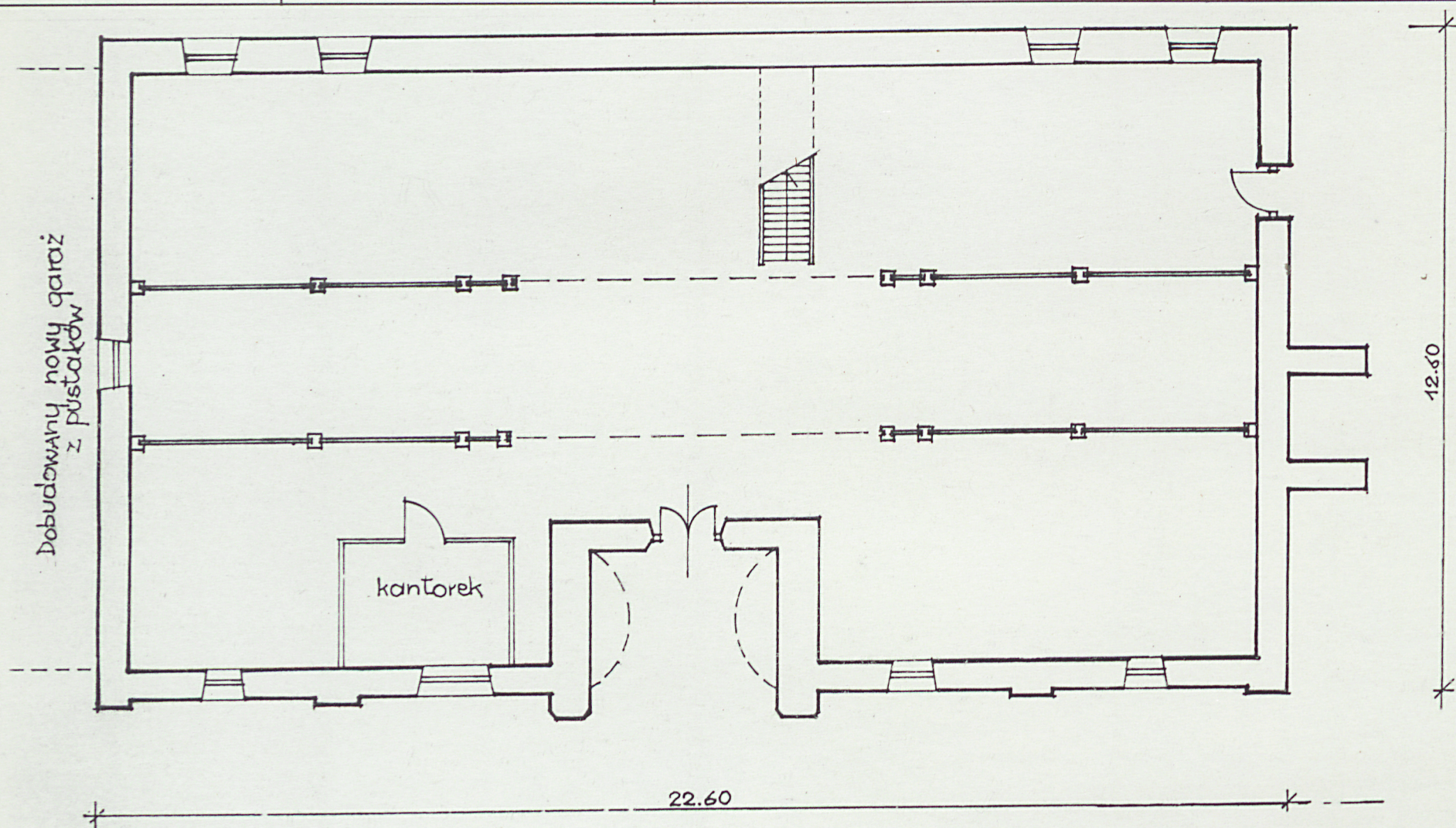
Wkładkę założył: mgr Marta Wajdowicz

(imię, nazwisko, data)

Miejsce przechowywania negatywów: SOZ Rzeszów

Wzór ODZ 1978 r.

1. Miejscowość	2. Obiekt (nazwa jak w karcie)	3. Zawartość wkładki (nazwa obiektu lub materiału uzupełniającego)
TYCZYN	SPICHLERZ	RZUT POZIOMY

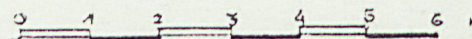


Wkładkę założył: mgr Marta Wajdowicz

(imię, nazwisko, data)

Miejsce przechowywania negatywów: SOZ Rzeszów

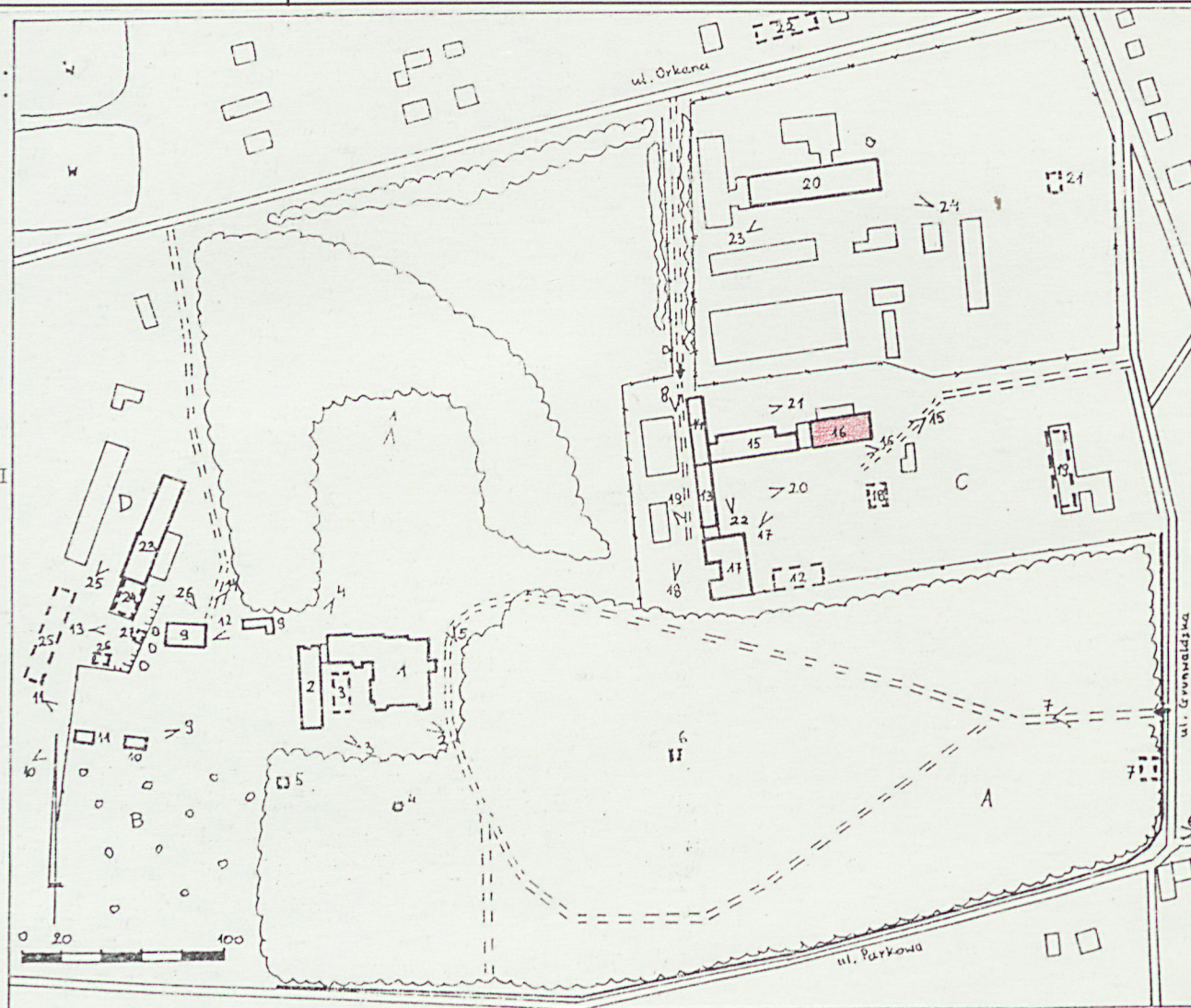
RZUT PRZYZIEMIA
skala 1:400



Wzór ODZ 1978 r.

1. Miejscowość	2. Obiekt (nazwa jak w karcie)	3. Zawartość wkładki (nazwa obiektu lub materiału uzupełniającego)
TYCZYN	SPICHLERZ	KSEROKOPIA SYTUACJI WYKONANEJ PRZEZ MIROSŁAWA ANDRAŁOJCIA W 1994 R. + KSEROKOPIA MAPY EWIDENCJI GRUNTÓW

- A - park
 B - ogród
 C - I podwórze gospod.
 D - II podwórze gospod.
 1 - pałac
 2 - oficyna
 3 - oranżeria
 4 - fontanna
 5 - wiatrak-turbina
 6 - bażanciarnia
 7 - dom odźwiernego
 8 - lodownia-budynek gospodarczy
 9 - dom leśniczego i ogrodnika
 10 - szklarnia I
 11 - szklarnia II
 12 - rządówka
 13 - stodoła I
 14 - suszarnia zboża I
 15 - suszarnia zboża II
 16 - spichlerz
 17 - stajnia koni cugowych
 18 - kuźnia
 19 - stajnia
 20 - ujeżdżalnia koni
 21 - dom ratalaja
 22 - stodoła II
 23 - gorzelnia
 24 - magazyn spirytusu
 25 - obora
 26 - chlewik-kurnik
 27 - piwnica



verte

Wkładkę założył: mgr Marta Wajdowicz
 (imię, nazwisko, data)
 Miejsce przechowywania negatywów: SQZ Rzeszów

KSEROKOPIA MAPY EWIDENCJI GRUNTÓW

