

1. Obiekt

CERKIEW par. gr.-kat. p.w. Zaśnięcia NPMarii

2. Czas powstania

1817 r.

3. Miejscowość

TARNAWA GÓRNA

8830

4. Adres

nr hipoteczny .....

5. Przynależność administracyjna

województwo krośnieńskie

gmina Tarnawa Górna Zagórze  
pow. SANOK

6. Poprzednie nazwy miejscowości

7. Przynależność administracyjna  
przed 1.VI.1975

województwo rzyszowskie

powiat Bieszczady

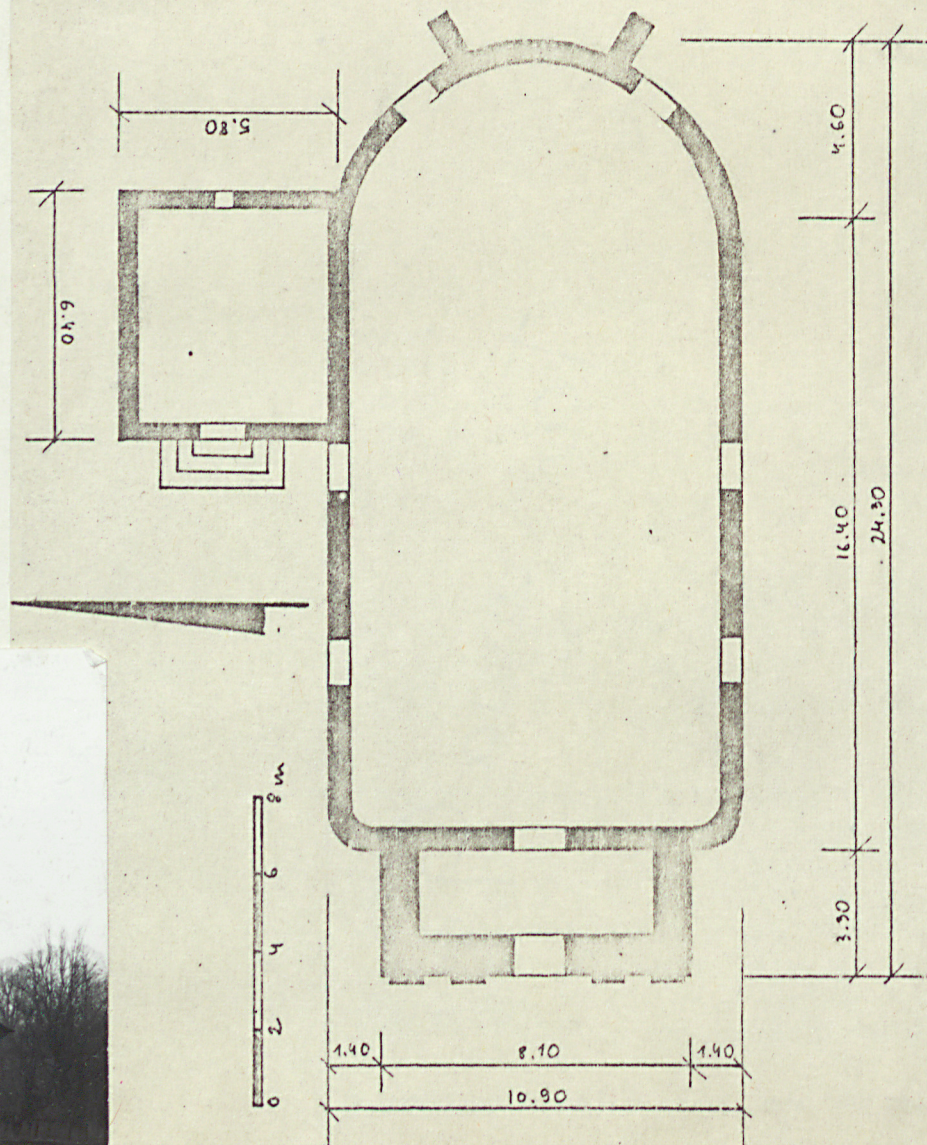
8. Właściciel i jego adres

9. Użytkownik i jego adres

Muzeum Budownictwa Ludowego,  
Sanok

10. Rejestr zabytków

Nr. A-298 data 23.07.1993





12. Autorzy, historia obiektu, określenia stylu.

13. Opis (sytuacja, materiał i konstrukcja, rzut, bryła, elewacje, dach, wnętrze wyposażenie, instalacje)

Usytuowanie. W środkowej części wsi, po wschodniej stronie głównej drogi wiejskiej, wśród zabudowy mieszkalnej. Orientowana. Na łące. Nieregularnie otoczona płotami sztachetkowymi należącymi do sąsiednich gospodarstw.

Materiał i konstrukcja. Cerkiew murowana z kamienia łamanego i cegły na zaprawie wapiennej. Podmurówka kamienna, lekko odsadzona przy wieży i zakrystii. Okna pojedyncze, stałe. Drzwi główne i boczne klepkowe. Dachy i zwieńczenia kryte blachą.

Plan podłużny; prostokątna nawa i półokrągło zamknięte prezbiterium równej szerokości. Od str. płu. przy prezbiterium prostokątna zakrystia, od str. zach. przy nawie niewielka prostokątna wieża na osi. Prezbiterium wzmocnione dwoma skarpami. Bryła jednolita, zwarta; nawa i prezbiterium równej wysokości, kryte dachem kalenicowym, nad prezbiterium opadającym półokrągło. W zach. fasadzie wieża dwukondygnacyjowa, w partii górnej węższa, kryta dachem brogowym o dzwonowato wybrzuszonych połaciach. Nad nawą sześcienna wieżyczka powtarzająca jej kształt, lecz o smuklejszych proporcjach. Nad prezbiterium pazdur z gałką. Krzyże wieńczące łacińskie. Zakrystia kryta dachem pulpituowym przyczółkowym.

Ściany tynkowane, jedyną dekoracją - gzyms podokapowy profilowany. W dolnej kondygnacji wieży po obu stronach wejścia głównego po 2 płaskie pilastry podtrzymujące rozbudowaną partię gzymsowo-fryzową oddzielającą górną kondygnację wieży. We fryzie na osi okrągły świetlik. Okna prostokątne, wydłużone, jedynie od wschodu w ścianie południowej nawy okno zamknięte łukiem odcinkowym. W zakrystii małe okienko prostokątne. W górnej kondygnacji wieży 4 prostokątne, wydłużone okna, po jednym w każdej ścianie, zamknięte łukiem odcinkowym. Otwory wejściowe prostokątne.



14. Kubatura 840 m <sup>3</sup>	15. Powierzchnia użytkowa 140 m <sup>2</sup>	16. Przeznaczenie pierwotne sakralne	17. Użytkowanie obecne magazyn Muzeum Budownictwa Ludowego w Sanoku
18. Prace budowlane i konserwatorskie, ich przebieg i dokumentacja		19. Stan zachowania (fundamenty, ściany zewnętrzne, ściany wewnętrzne, sklepienia, stropy, konstrukcje dachowe, pokrycie dachu, wyposażenie i instalacje)  Ściany fasady spękane. Skarpa pn. odkruszona. Tynk częściowo odkruszony. Dach na wieży zniszczony: zdarte poszycie, porośnięty drzewkami. Gzyms wieży pozbawiony daszku okapowego, porośnięty drzewkami. Okna powybijane, częściowo zabite deskami, Rynny zerwane.	
20. Najpilniejsze postulaty konserwatorskie  Naprawa dachu nad wieżą i otynkowanie budynku.  <u>Konieczne znalezienie odpowiedniego użytkownika.</u>			



21. Akta archiwalne (rodzaj akt, numer i miejsce przechowywania)

22. Bibliografia

23. Źródła ikonograficzne i fotografie (rodzaj, miejsce przechowywania, sygnatury)

24. Uwagi różne

9 zdjęć, 1 mapa

25. Wypełnił

Z. Sroder XI 78

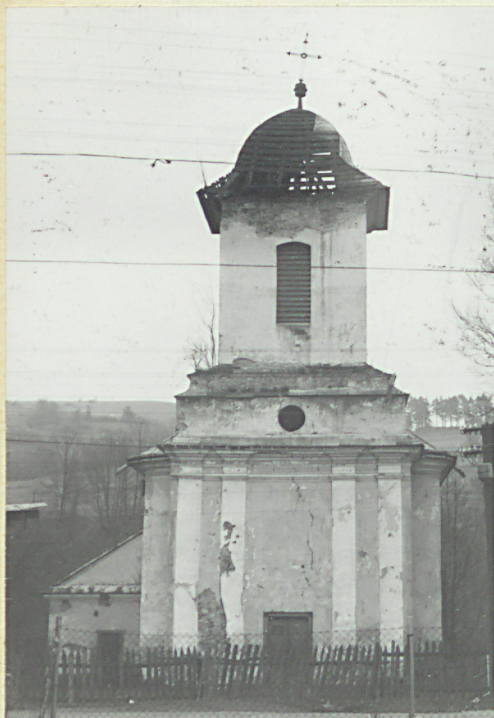
26. Sprawdził



1. Miejscowość  
T A R N A W A G Ó R N A

2. Obiekt /nazwa jak w karcie/  
CERKIEW par.gr.-kat.p.w. Zaśnięcia NPMarii.

3. Zawartość wkładki /nazwa obiektu lub materiału uzupełniającego/  
Dodatkowe fotografie, *Mapka.*



.....  
nazwisko, data/  
.....

*fol. 2. Stronę XI 78*



