

1. Obiekt Przeworska Kolej Dojazdowa

6032/1

BUDYNEK MIESZKALNY

2. Czas powstania

1887

3. Miejscowość

PRZEWORSK

11. Widok ogólny bud. od zach., neg. 600/322/4, schody z żeliwną barierą, neg. 600/322/6, orientacja

4. Adres

ul. Dynowska 22

nr hipoteczny

5. Przynależność administracyjna

województwo przemyskie

gmina Przeworsk

pow. PRZEWORSKI

6. Poprzednie nazwy miejscowości

7. Przynależność administracyjna
przed 1 VI 1975

województwo rzeszowskie

powiat Przeworsk

8. Właściciel i jego adres

Wschodnia Dyrekcja Okręgowa Kolei
Państwowych
Lublin, ul. Okopowa 5

9. Użytkownik i jego adres

Zarząd Kolei Dojazdowych
22-100 Chełm
ul. Chopina 1
tel. 65-15-20, 64-12-08

10. Rejestr zabytków

Nr A - 463

data 30.09.1991



12. Autorzy, historia obiektu, określenia stylu

Budynki mieszkalne (w Przeworsku i Dynowie) i dworce kolejowe na Przeworskiej Kolei Dojazdowej zbudowano już w 1887 r., w ramach programu budowy kolei normalnotorowej Przeworsk-Sanok przez Dynów i Brzozów. Inwestycja ta została zarzucona z powodu sprzeciwu władz wojskowych. Pozostały po niej budynki dworcowe oraz wytyczona trasa linii kolejowej i niektóre budowle inżynierskie. W 1901 roku władze austriackie wyraziły zgodę na ułożenie torowiska kolei wąskotorowej z Przeworska do Dynowa. Kolejkę wąskotorową uruchomiono w 1904 roku.

Budynki dworcowe i mieszkalne na kolejce dynowskiej wznoszono w oparciu o katalog obejmujący projekty typowych rozwiązań konstrukcyjnych budowli wznoszonych na przełomie XIX i XX w. na liniach kolejowych budowanych w Austrii (w tym i w Galicji). Katalog opracowany został przez k. k. Direction für Staats-Eisenbahnbauten w Wiedniu. Podobne budynki mieszkalne znajdujemy w Jarosławiu i Przemyślu.

Budynek mieszkalny w Przeworsku kształtowany w prostej, utylitarnej formie nawiązując przy tym - w formach przetworzonych - do architektury dworkowej. Projektanci wykazali dużą dbałość w dostosowaniu budynku do otoczenia a zyskał on charakter budowli reprezentacyjnej. Starannie opracowano elewacje budynku. W tynkach zastosowano szeroki katalog detalu architektonicznego (boniowanie naśladujące ciosy kamienne, zworniki i gzymsy międzykondygnacyjne i wieńczące).

Budynek utrzymał konstrukcję, materiał, plan i bryłę z okresu budowy.

13. Opis (sytuacja, materiał i konstrukcja, rzut, bryła, elewacje, wnętrze, wyposażenie, instalacje)

Sytuacja. Budynek mieszkalny położony jest przy ul. Dynowskiej 22 w pln. części miasta Przeworsk w osi przejścia ul. Dynowskiej przez torowiska kolejki wąskotorowej i połączenia się z ul. Lubomirskiego. Budynek położony jest w prawo od torów kolejki, w odległości ok. 50 m od torów.

Materiał i konstrukcja. Budynek wzniesiony w tradycyjnej konstrukcji. Fundamenty to ława murowana z kamienia polnego i łamanego. Cokół budynku do wysokości 0,75 m licowany regularnymi ciosami piaskowca. Ściany murowane z cegły ceramicznej na zaprawie cementowo-wapiennej. Grubość ścian nośnych 51 cm. Elewacje zewnętrzne tynkowane i malowane. Strop drewniane. Belki oparte na ścianach nośnych budynku, podłogi z desek, sufit z trzciny tynkowany. Dach w konstrukcji drewnianej, z okapem na wysuniętych krokwiach, kryty dachówką ceramiczną. Komunikacja wewnętrzna prowadzona schodami zabiegowymi z piaskowca z żeliwną barierką. Stolarka okienna drewniana, 6-kwaterowa. Drzwi wewnętrzna drewniane, płycinowe, częściowo przeszklone i pełne. Drzwi wejściowe, dwuskrzydłowe z nadświetlem z trzystopniowym podejściem.

Plan. Budynek na planie prostokąta o wymiarach 26,20 x 11,70 m. W elewacji tylnej (połudnowej) z ryzalitem w części środkowej i dwoma skrzydłami bocznymi. Skrzydła boczne o wymiarach 8,60 x 11,70 m. Ryzalit w elewacji tylnej, osiowy o długości 9,00 m, wysunięty z planu budynku o 1,00 m. Układ wnętrza dwutraktowy. Na osi budynku sień wejściowa z klatką schodową, zabiegową.

Bryła. Budynek dwukondygnacyjny na cokole z piaskowca, niepodpiwniczony. Kryty dachem dwuspadowym z naczółkami i ryzalitem w osi tylnej budynku. Dach o znacznych spadkach z mocno wysuniętym okapem.

Elewacje. Elewacje budynku tynkowane i malowane. Elewacja frontowa 9-osiowa dekorowana gzymsem międzykondygnacyjnym i wieńczącym. Tynk z prostym boniowaniem (imitacja ciosów kamiennych). Otwory okienne z nadprożami z boni ukośnych ze zwornikiem o rustykalnej fakturze. W elewacji tylnej trzyosiowy ryzalit. Elewacja dekorowana jedynie gzymсами. Elewacje boczne bez otworów okiennych dekorowane gzymсами i lizenami (dekoracja ramowa). W elewacji zaakcentowany cokół z regularnych ciosów piaskowca o rustykalnej (młotkowej) fakturze częściowo przykryty farbą emulsyjną.

Instalacje. Wodno - kanalizacyjna, grzewcza (piece węglowe) w tym z dekoracyjnymi kaflami, elektryczna i odgromowa, telekomunikacyjna.

14. Kubatura ok. 1500,00 m ³	15. Powierzchnia użytkowa ok. 520,00m ²	16. Przeznaczenie pierwotne budynek mieszkalny	17. Użytkowanie obecne budynek mieszkalny
18. Prace budowlane i konserwatorskie <p>Budynek utrzymał konstrukcję, materiał, plan i bryłę z okresu budowy. Prace remontowe ograniczono jedynie do zabiegów konserwacyjnych i okresowych przeglądów. W budynku utrzymane dekoracyjne piece kaflowe i żeliwna ozdobna balustrada schodów.</p>		19. Stan zachowania (fundamenty, ściany zewnętrzne, ściany wewnętrzne, sklepienia, stropy, konstrukcje dachowe, pokrycie dachu, wyposażenie i instalacje) <p>Stan techniczny budynku jest zły. Uszkodzenia izolacji powoduje zamakanie fundamentów, cokołu i ścian budynku. Zniszczone są tynki. Pokrycie dachu wymaga remontu. Ubytki pokrycia powodują gnicie konstrukcji stropów i więźby dachowej.</p> <p>Uwaga. Budynek wymaga natychmiastowego remontu.</p>	
		20. Najpilniejsze postulaty konserwatorskie <p>Z uwagi na walory historyczne, architektoniczne i krajobrazowe budynek mieszkalny kwalifikuje się do ochrony prawnej - wpis do rejestru zabytków.</p> <ul style="list-style-type: none"> - w oparciu o ekspertyzę techniczną opracować projekt remontu budynku. - utrzymać konstrukcję, materiał, plan, bryłę i elewacje budynku. <p>Prace remontowe i konserwacyjne prowadzić w uzgodnieniu z Wojewódzkim Konserwatorem Zabytków.</p>	

21. Akta archiwalne (rodzaj akt, numer i miejsce przechowywania)

- Współczesne szkice budynków dworcowych i innych, w: archiwum Lokomotywni w Przeworsku,

22. Bibliografia

- Ludwig Huss, Die galizische Transversalbahn und ihre Zweiglinien, w: Zeischrift des Österr. Ingenieur- und Architekten- Vereine z 1885 r., s 118-127
- M. Gosztyła, Chronione zabytki kolejowe ziemi przemyskiej i przeworskiej, w: Zeszyty naukowo-techniczne oddziału Stowarzyszenia Inżynierów i Techników Komunikacji w Krakowie - Materiały Konferencyjne - Zakopane 23-25 październik 1996 r., Nr 14 (zeszyt 48) s. 61-67
- Przeworska Kolej Dojazdowa, Mały Ekspres "Pogórzezanin", folder wydany przez Wschodnią Dyрекcję Okręgową Kolei Państwowych w Lublinie.

23. Źródła ikonograficzne i fotograficzne (rodzaj, miejsce przechowywania, sygnatury)**24. Uwagi różne**

Patrz karty ewidencyjne "Przeworska Kolej Dojazdowa - zespół" i inne tam wymienione, opracowane w BSiDZT S. Januszewski w 1996 r, w: archiwum Wojewódzkiego Konserwatora Zabytków w Przemyślu.

25. Opracował: Program komputerowy karty - Word for Windows - BSiDZT S. Januszewski

tekst mgr inż. Leszek Budych 5 grudnia 1996 r

plany, rysunki mgr inż. arch Anna Broniewska 5 grudnia 1996 r

zdjęcia fotogr. Anna Broniewska i Leszek Budych sierpień i grudzień 1996 r

miejsce przechowywania negatywów BSiDZT S. Januszewski

KARTA PO WYPEŁNIENIU PODLEGA OCHRONIE NA PODSTAWIE PRZEPISÓW PRAWA AUTORSKIEGO !

26. Adnotacje o inspekcjach, informacje o zmianach (daty, imiona i nazwiska wypełniających)**27. Załączniki**

Nr 1 - dokumentacja fotograficzna i sytuacja budynku na planie z lat 30-tych XX w.

Nr 2 - plan sytuacyjny stacji w Przeworsku i dokumentacja rysunkowa

1. Miejscowość

PRZEWORSK

2. Obiekt; Przeworska Kolej Dojazdowa

BUDYNEK MIESZKALNY

3. Zawartość wkładki (nazwa obiektu lub materiału uzupełniającego)

dokumentacja fotograficzna i sytuacja bud. na planie z lat 30-tych XX w. Verte !



1. Elewacja południowa - z ryzalitem, neg. 600/322/3
2. Elewacja północna - widok od strony torów, neg. 600/322/1
3. Elewacja wschodnia - ściana szczytowa, neg. 600/322/2

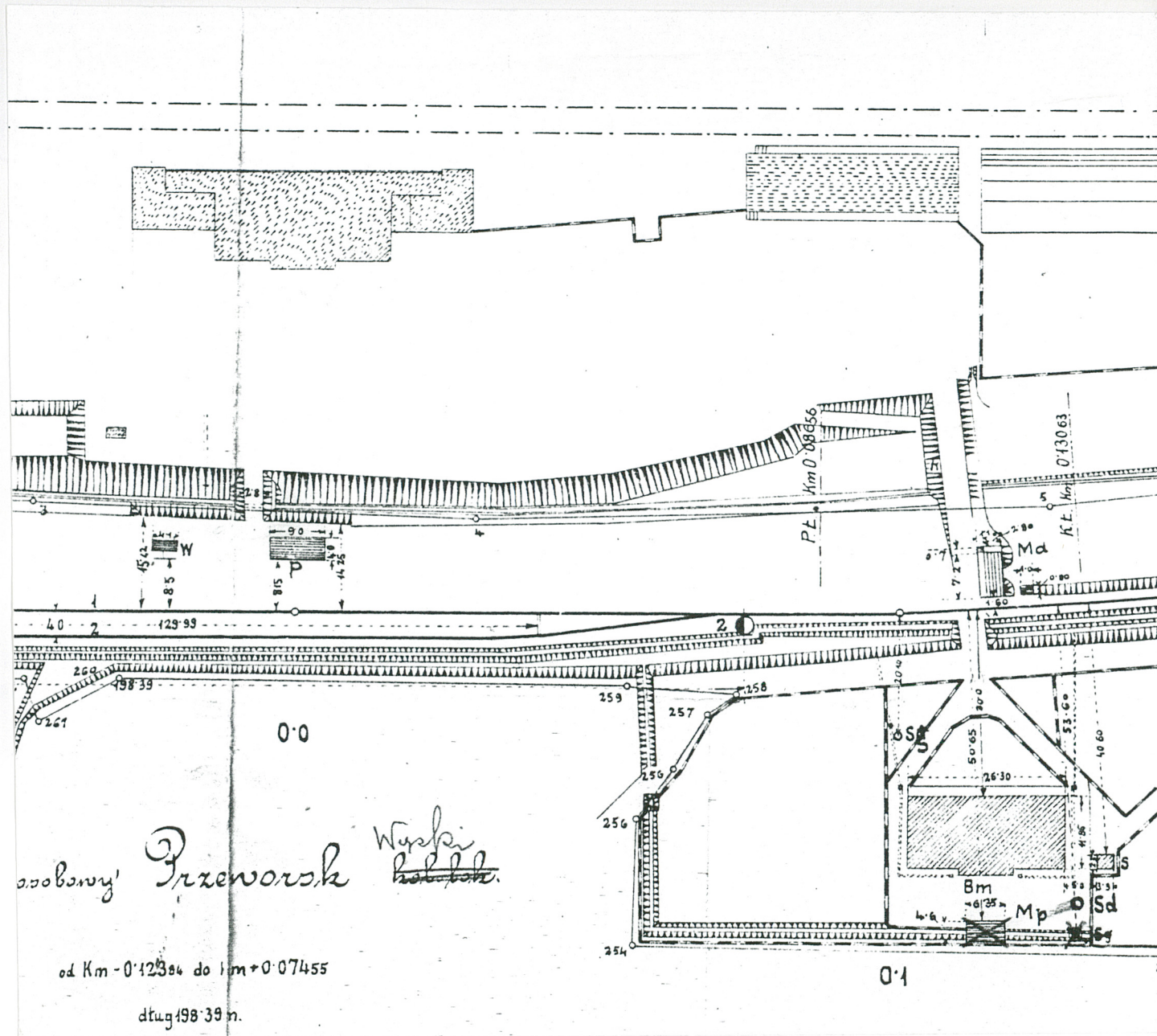


Wkładkę założył: mgr inż. Leszek Budych 5 grudnia 1996 r.

Miejsce przechowywania negatywów: BSiDZT S. Januszewski



4. Trzyosiowy ryzalit w elewacji południowej, neg. 600/322/5



1. Miejscowość

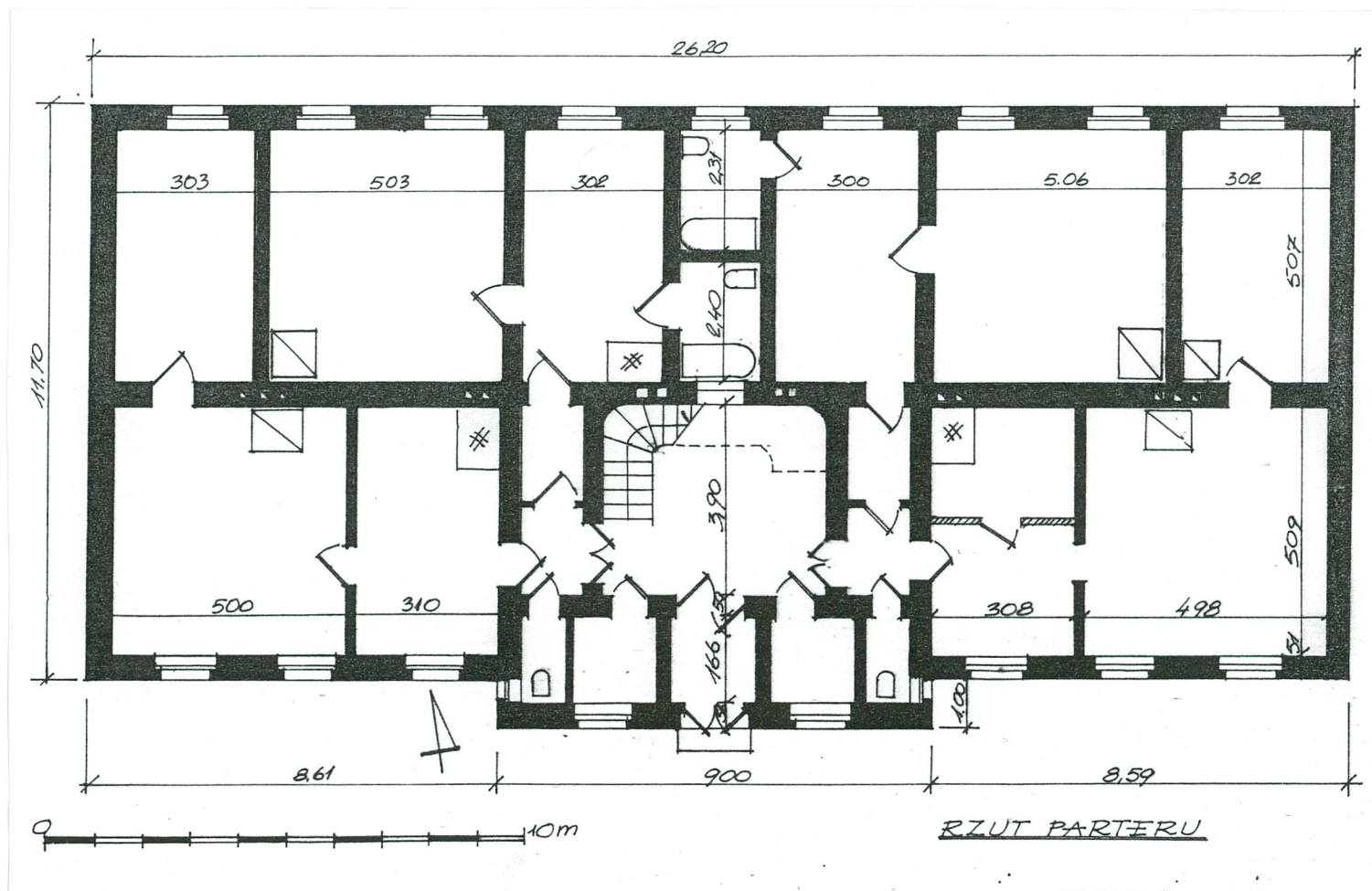
PRZEWORSK

2. Obiekt; Przeworska Kolej Dojazdowa

BUDYNEK MIESZKALNY

3. Zawartość wkładki (nazwa obiektu lub materiału uzupełniającego)

dokumentacja rysunkowa i plan sytuacyjny stacji kolejowej Verte !



Wkładkę założył: mgr inż. Leszek Budych 5 grudnia 1996 r.

Miejsce przechowywania negatywów: BSiDZT S. Januszewski

Plan sytuacyjny stacji PRZEWORSK

