

KARTA EWIDENCYJNA ZABYTKÓW ARCHITEKTURY I BUDOWNICTWA

Nr

8812

1. Obiekt

ZESPÓŁ CERKWISKA

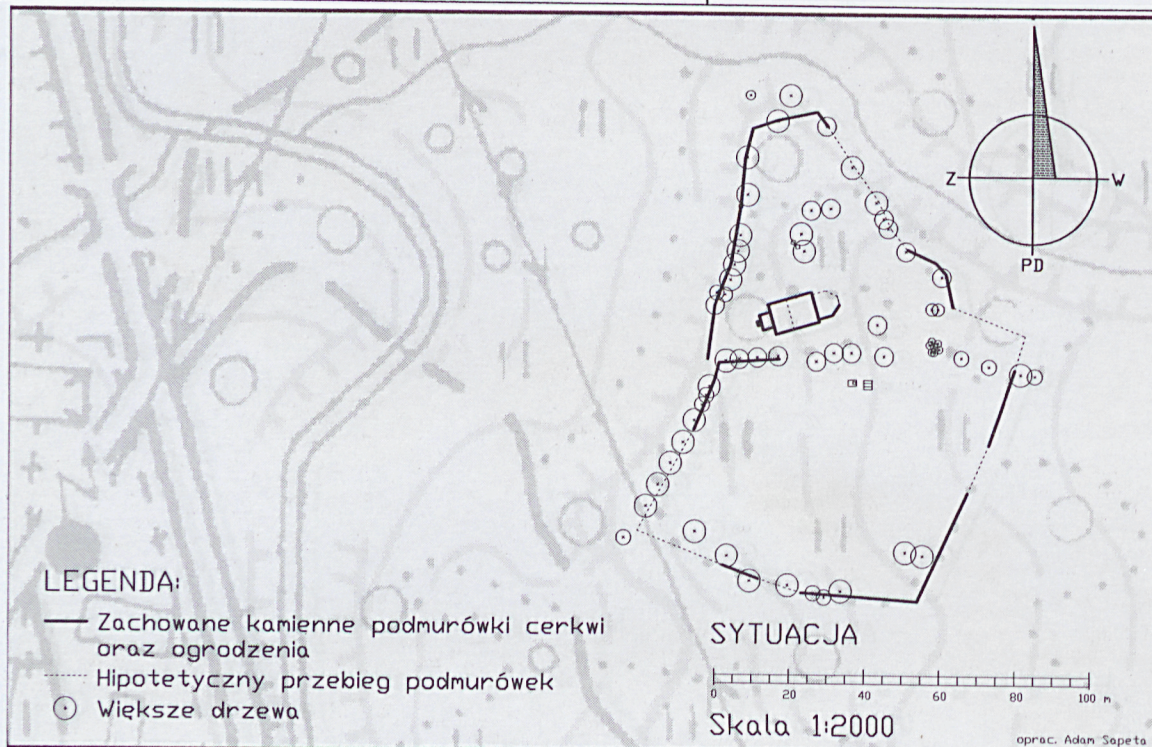
2. Czas powstania

ok. 2 ćw. XVI w., 1854 r., 1 ćw.
XX w. (?)

3. Miejscowość

KALNICA

11. Zdjęcia, rzut, sytuacja, orientacja



4. Adres

nr ewidencyjny działki: 43/6

nr księgi wieczystej: [REDACTED]

5. Przynależność administracyjna

województwo podkarpackie

powiat Sanocki

gmina Zagórz

6. Poprzednie nazwy miejscowości

Kalnycza (1483), Calinicza (1493), Kalniza (4
ćw. XVIII w.)

7. Przynależność administracyjna przed 01.01.1999

województwo krosieńskie

gmina Zagórz

8. Właściciel i jego adres

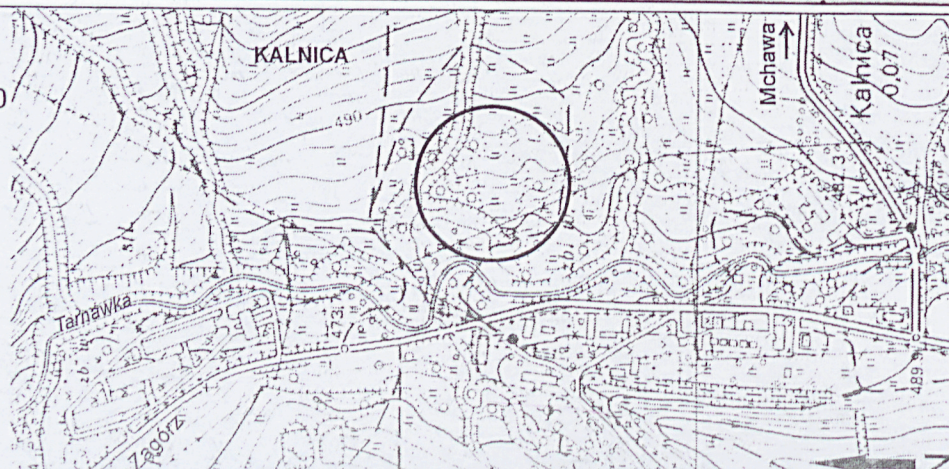
Skarb Państwa, Agencja Nieruchomości
Rolnych Oddział Terenowy w Rzeszowie,
ul. 8 Marca 13, 35-959

9. Użytkownik i jego adres

10. Rejestr zabytków

A-1167 z 2.07.2003

KALNICA

Skala 1: 10 000
Orientacja

Wieś Kalnica powstała w efekcie rozwoju procesów osadniczych w dolinie Oslawy przypuszczalnie w drugiej połowie XV w. W 1483 r. dokonano podziału dóbr ziemskich należących do braci Mikołaja, Seweryna, Jana i Józefa Tarnawskich. W wyniku tego działu Kalnica wraz z Tarnawą, Czaszynem, Łukowem, Seredniem i Olchową przypadły Janowi i Józefowi Tarnawskim. Pierwsza znana wzmianka dotycząca cerkwi w Kalnicy pochodzi z 1552 r., kiedy to wymieniono miejscowego popa. Podejrzewać można, że prawosławna świątynia powstała w drugiej połowie lat 30. lub w latach 40. XVI w. gdyż nie wymieniają jej rejestry podatkowe ziemi sanockiej pochodzące z lat 1507, 1510, 1512, 1526, 1530 i 1536. Pierwotna cerkiew p.w. św. Paraskewy została wzniesiona na prawym brzegu potoku Kalniczka w centralnej części wsi na północ od zespołu dworskiego z funduszy miejscowej gromady. Lokalizacja świątyni na wzgórzu otoczonym z od strony zachodniej potokiem Kalniczka, a od wschodu niedostępnym jarem wskazuje, że w wyborze miejsca pod cerkiew kierowano się niewątpliwie jego walorami obronnymi, co było powszechnym zwyczajem na Rusi Czerwonej po całej serii niezwykle niszczących najazdów turecko-tatarskich z przełomu XV i XVI w. W 1508 r. Kalnica należała do Józefa Tarnawskiego. W 1589 r. wieś była nadal własnością Tarnawskich. W tym czasie grunty orne obejmowały powierzchnię 5 łanów, a obok kmieci funkcjonowały tu również 2 gospodarstwa zagrodników i 3 komornicze oraz młyn założony nad potokiem Kalniczka. W 1640 r. wioska należała do rodziny Humnickich herbu Gozdawa. Na obszarze wsi uprawiano wówczas 2 łany pól ornych i pracował młyn.

Cd. Wkładka nr 1

Sytuacja:

Zespół cerkiewny usytuowany jest w centralnej historycznej części wsi Kalnica. Zlokalizowany na prawym brzegu rzeki Tarnawki, na wysokim wzniesieniu nad zakolem starorzecza wspomnianej rzeki. Wzniesienie/teren zespołu od zachodu ogranicza stroma skarpa, od północy granicą jest głęboki jar z niewielkim ciekim wodnym zasilającym Tarnawkę. Wschodnią granicę wyznaczają pozostałości kamiennego ogrodzenia. Od południa granicę zespołu stanowi niewielki i płytki jar będący pozostałością dawnej drogi. Wszystkie granice zespołu są zadrzewione tak jak północna jego część. Południowa część założenia stanowi dawny cmentarz przycerkiewny, obecnie łąka.

Kompozycja:

Zespół cerkiewny wg aktualnej wiedzy składa się z pozostałości cerkwi, pozostałości cmentarza oraz resztek ogrodzenia. W północnej części założenia zlokalizowana była cerkiew. Teren ten został otoczony szpalerem drzew oraz murowanym ogrodzeniem. W 2 poł. XIX w. zespół cerkwi został powiększony o południową część, którą także obwiedziono murem. Orientowana cerkiew została założona na osi południowy-zachód – północny-wschód. Obecnie zachowała się jedyni kamienna podmurówka świątyni. Podmurówka dokumentuje ślad cerkwi – prostokątnej nawy poprzedzonej od zachodu przedsionkiem o zarysie zbliżonym do kwadratu oraz części sanktuarium; najsłabiej czytelnej – nieznacznie węższej od nawy, zakończonej prosto lub wielobocznie (?). Trudno dokładnie wyznaczyć teren cmentarza, zapewne obejmował on północną część założenia – najbliższe otoczenie cerkwi oraz większą część południowej części - obecnej łąki. Aktualnie nieliczne nagrobki zgromadzone są w dwóch miejscach: - na północ od sanktuarium cerkwi, (pojedynczy zniszczony kamienny nagrobek – osobno cokół osobno postument, brak zwieńczenia; o który oparty dekoracyjny żeliwny krzyż); na południe od sanktuarium cerkwi, na południe od szpaleru drzew (dwa nagrobki: 1. Na postumencie z tablicą inskrypcyjną figura Marii o charakterystycznej, wydłużonej w proporcjach twarzy, nagrobek otoczony ogrodzeniem na podmurówce niskie słupki i metalowe przęsła; pochowana Marija Каштанюкова zm. 21.III.1933 r. 2. Nagrobek otoczony podmurówką, na której niskie słupki i szczątki przęsła, mogiła zaznaczona metalowym krzyżem). Cały zespół cerkwi otoczony był kamiennym ogrodzeniem, którego szczątki są stosunkowo dobrze czytelne.

Elementy zespołu:

- Pozostałości cerkwi
- Pozostałości ogrodzenia
- Cmentarz z nagrobkami

14. Kubatura	15. Powierzchnia użytkowa ok. 1,2 ha	16. Przeznaczenie pierwotne sakralne	17. Użytkowanie obecne nieużytkowane
18. Prace budowlane i konserwatorskie, ich przebieg i dokumentacja (po 1945 r.)		<p>19. Stan zachowania (fundamenty, ściany zewnętrzne, ściany wewnętrzne, sklepienia, stropy, konstrukcje dachowe, pokrycie dachu, wyposażenie i instalacje)</p> <p>Stan zachowania zespołu cerkwiska należy określić należy jako zły. Północna część założenia jest mocno zarośnięta, drzewa niszczą i tak już w niewielkim stopniu zachowane pozostałości zespołu. Podmurówka cerkwi mocno zniszczoną, obrosnięta roślinnością, obluzowana, zdekompletowana, w części prezbiterialnej prawie nie istniejąca. Nagrobki zniszczone zdekompletowane. W szczątkowej formie zachowało się ogrodzenie, którego pozostałości stanowią mocno obluzowane dolne partie kamiennego muru.</p>	
		<p>20. Istniejące zagrożenia, najpilniejsze postulaty konserwatorskie</p> <p>Należy usunąć samosiejki i wtórne zadrzewienia zespołu aby uczynić jego zakres i położenie. Odczyścić i zabezpieczyć pozostałości podmurówki cerkwi oraz murowanego ogrodzenia. Przeprowadzić konserwację zachowanych nagrobków.</p>	

21. Akta archiwalne (rodzaj akt, numer i miejsce przechowywania)
- Mapa Miega, 1779-1782, skala 1:28800, fotokopia w Archiwum NID OT w Rzeszowie;
 - mapa Kaiserlich und Koniglich Militaergeografisches Institut; Zone 8, Col. XXVI, "LSKO und MEZO-LABORC" 1880 r.; <http://polski.mapywig.org>
 - mapa WIG; pas 51, słup 34, LESKO 1938 r.; <http://polski.mapywig.org>

Archiwum Państwowe w Przemyślu:

- Zespół: Archiwum Biskupstwa Grecko-Katolickiego, sygn. 30, 378, 6042
- Zespół: Archiwum Geodezyjne, Kalnica in Galizien, 1852, sekcja nr V.

22. Bibliografia

Źródła drukowane:

- *Polska XVI wieku pod względem geograficzno-historycznym*, t. VII, cz. 1, *Ziemie ruskie. Ruś Czerwona*, w: *Źródła dziejowe*, t. XVIII, cz. 1, oprac. A. Jabłonowski, Warszawa 1902
- *Rejestr poborowy ziemi sanockiej z 1640 roku*, w: *Polska południowo-wschodnia w epoce nowożytnej. Źródła dziejowe*, t. II, cz. 1, wyd. Z. Budzyński i K. Przyboś, Przemyśl-Rzeszów 1998
- *Schematismus univesli venerabilis cleri dioceseos graeco catholicae Premisliensis*, Przemyśl 1828, 1830, 1841, 1849
- *Шематизм греко-католицького духовенства злучених епархій перемиської, самбірської і сяниської на божий рік 1934*, Перемишль 1934

Literatura:

- Budzyński Z., *Ludność pogranicza polsko-ruskiego w drugiej połowie XVIII wieku. Stan. Rozmieszczenie. Struktura wyznaniowa i etniczna*, t. 2, Przemyśl-Rzeszów 1993
- Czajkowski J., *Cerkwie na Podkarpaciu [w:] Łemkowie w historii i kulturze Karpat*, Sanok 1994
- Fastnacht A., *Osadnictwo ziemi sanockiej w latach 1340-1650*, Wrocław 1962
- Kumor B., *Organizacja terytorialna diecezji przemyskiej 1772-1850*, „Nasza Przyszłość” nr 43 (1975)
- *Leksykon drewnianej architektury sakralnej Podkarpacia*, T. 2, red. Krzysztof Zieliński, Rzeszów 2012
- Osenkowski Z., *Zagórz nad Oslawą*, Sanok 2006
- *Słownik historyczno-geograficzny ziemi sanockiej w średniowieczu*, oprac. A. Fastnacht, cz. 2, Brzozów-Wzdów-Rzeszów 1998

23. Źródła ikonograficzne (rodzaj, miejsce przechowywania)

24. Uwagi różne

25. Opracowanie karty ewidencyjnej (data i podpis)

tekst historia – dr Andrzej Gliwa, mgr Bartosz Podubny; styczeń, marzec 2012 r.
opis – Bartosz Podubny; styczeń, marzec 2012 r.

(data i podpis)

plany,

rysunki mgr inż. arch. Adam Sapeta styczeń, marzec/kwiecień 2012 r.
(data i podpis)

zdjęcia

fotograficzne mgr Bartosz Podubny styczeń, marzec 2012 r.
(data i podpis)

miejsce przechowywania negatywów : Narodowy Instytut Dziedzictwa w Rzeszowie

NARODOWY INSTYTUT DZIEDZICTWA
ODDZIAŁ TERENOWY W RZESZOWIE
ul. Hetmańska 15, 35-045 RZESZÓW
tel. (17) 853-67-76 fax (17) 853-29-43

Karta po wypełnieniu podlega ochronie na podstawie przepisów prawa autorskiego.

26. Adnotacje o inspekcjach, informacje o zmianach (daty, imiona i nazwiska wypełniających)

27. Załączniki

5 wkładek

1. Miejscowość KALNICA	5. Obiekt (nazwa jak w karcie) oraz adres ZESPÓŁ CERKWISKA	6. Zawartość wkładki Cd. pkt. 12, kartografia archiwalna
2. Gmina Zagórz		
3. Powiat brzozowski		
4. Województwo podkarpackie		

Cd. pkt. 12 Autorzy,...

Wiadomo, że istniały tu 4 gospodarstwa kmiecie, 2 gospodarstwa zagrodnicze, 3 gospodarstwa komornicze, gospodarstwo młynarza i popostwo oraz folwark, który w 1629 r. wchłoniął spustoszone grunty chłopskie o pow. 3 łanów. Na tej podstawie można stwierdzić, że populacja Kalnicy wynosiła w pierwszej połowie XVII w. ok. 100-110 osób. W 1762 r. kolatorem cerkwi był wojewoda wołyński Józef Kanty Ossoliński, a uposażeniem miejscowego parocha były grunty o powierzchni ½ łana. Około 1785 r. ludność Kalnicy liczyła ogółem już 321 osób z których 285 (88%) było wyznania unickiego, 28 (8,7%) rzymsko-katolickiego natomiast 8 zadeklarowało religię mojżeszową, co stanowiło 2,5% całej populacji. Stara cerkiew drewniana przetrwała do początku lat 50. XIX stulecia. Przypuszczać można, że był to pierwszy budynek cerkwi wzniesiony jeszcze w XVI w. gdyż w wizytacji z 1762 r. użyto dla niej określenia „cerkiew dawna”, co wskazuje, że była to świątynia o starej metryce, a informacje odnośnie do czasu powstania i fundatora uległy całkowitemu zatarciu w pamięci lokalnej społeczności.

W XVIII w. cerkiew w Kalnicy należała do dekanatu leskiego unickiej eparchii przemyskiej. Prowadzona przez cesarza Józefa II w l. 1780-1790 zakrojona na szeroką skalę reforma i rozbudowa sieci parochialnej w Galicji wprowadziła nową formę w strukturze organizacyjnej kościoła jaką była kapelania lokalna. Była to placówka duszpasterska równoważna parafii, jednak o mniejszym niż ona uposażeniu. Na podstawie regulacji z 1812 r. przypuszczać można, że w Kalnicy powstała kapelania lokalna wymieniona w Schematyzmie z 1828 r. Wchodziła ona w tym czasie w skład dekanatu olchowieckiego (przez cały XIX do 1924 r., następnie do dekanatu baligrodzkiego). Z kolejnego Schematyzmu (1830 r.) wiadomo, że podlegały jej filialne cerkwie w Sukowatemu i Kamionkach. Cała kapelania liczyła wówczas 926 wiernych, w tym 392 zamieszkałych w Kalnicy. Patronem parochii był Ksawery Krasicki, właściciel dóbr leskich. Kapelania w tym przypadku nie była jednak ściśle przynależna do danej miejscowości. Następne znane Schematyzmy (1841 i 1849 r.) odnotowują, iż w tym czasie siedzibą kapelani było Sukowate, a Kalnica była wówczas jej filią. Sytuacja zmieniła się w ciągu następnych lat i w 1867 r. Kalnica ponownie była wymieniana jako kapelania lokalna, której jak poprzednio cerkiewiami filialnymi były świątynie w Sukowatemu i Kamionkach.

W dokumencie wizytacji Kalnicy przeprowadzonej w 1810 r. przez ks. Teodor Laureckiego (dziekana dekanatu olchowieckiego), odnotowano bardzo zły stan techniczny budynku cerkwi, który był świątynią trójdzielną. W 1834 r. uposażeniem miejscowego parocha były grunty orne o areale 34 morgów i 377 sążni oraz łąki z ogrodem o łącznej powierzchni 5 morgów i 606 sążni. W tym czasie cerkiew posiadała dwa ołtarze i otoczona była parkanem. Według aktu wizytacji przeprowadzonej w 1834 r. liczba miejscowych wiernych wynosiła 394 osób. Pogarszający się w kolejnych latach stan cerkwi spowodował, że podjęto decyzję o rozbiórce starej świątyni i budowie nowej. W 1854 r. w miejscu rozebranej starej świątyni wzniesiono nowy budynek cerkwi o większych rozmiarach wystarczających dla zwiększającej się liczby wiernych. Według innych źródeł budowa nowej cerkwi miała miejsce dopiero w 1861 r. Podobnie jak poprzednia cerkiew, nowa świątynia została zbudowana z drewna i kryta była blachą. W 1880 r. przeprowadzono malowanie wewnętrznych ścian świątyni. W 1929 r. we wnętrzu cerkwi znajdował się jeden ołtarz drewniany - ikonostas wykonany w 1860 r., dwa obrazy wiszące na ścianach oraz 8 ikon i 3 ławki. Obok świątyni usytuowana była drewniana dzwonnica z daszkiem wykonanym z blachy wyposażona w trzy dzwony o wadze 219, 31 i 15 kg,. W tym czasie (1929 r.) w skład zespołu cerkiewnego wchodził również murowany dom parochialny wzniesiony w 1905 r., stodoła pochodząca z 1924 r., stajnia z 1914 r. oraz piwnica. Niestety brak obecnie informacji gdzie znajdowały się te zabudowania. W 1934 r. do miejscowej parochii należało 542 wiernych. W ramach operacji „Wisła” przeprowadzonej w Kalnicy od 10. do 15. maja 1947 r. wysiedlono ostatnich 50. mieszkańców Kalnicy. Opuszczona cerkiew została następnie zniszczona. W latach późniejszy wieś uległa ponownemu zasiedleniu, następnie w 1982 r. powstało w Kalnicy Państwowe Gospodarstwo Rolne, które funkcjonowało do 1992 r. W ramach Gospodarstwa obejmującego 1 800 h znalazł się również teren dawnego zespołu cerkiewnego. Po rozwiązaniu PGR w 1994 r. działką, na której znajduje się zespół administrowała Agencja Własności Rolnej Skarbu Państwa - obecnie Agencja Nieruchomości Rolnych Oddział Terenowy w Rzeszowie.



1.



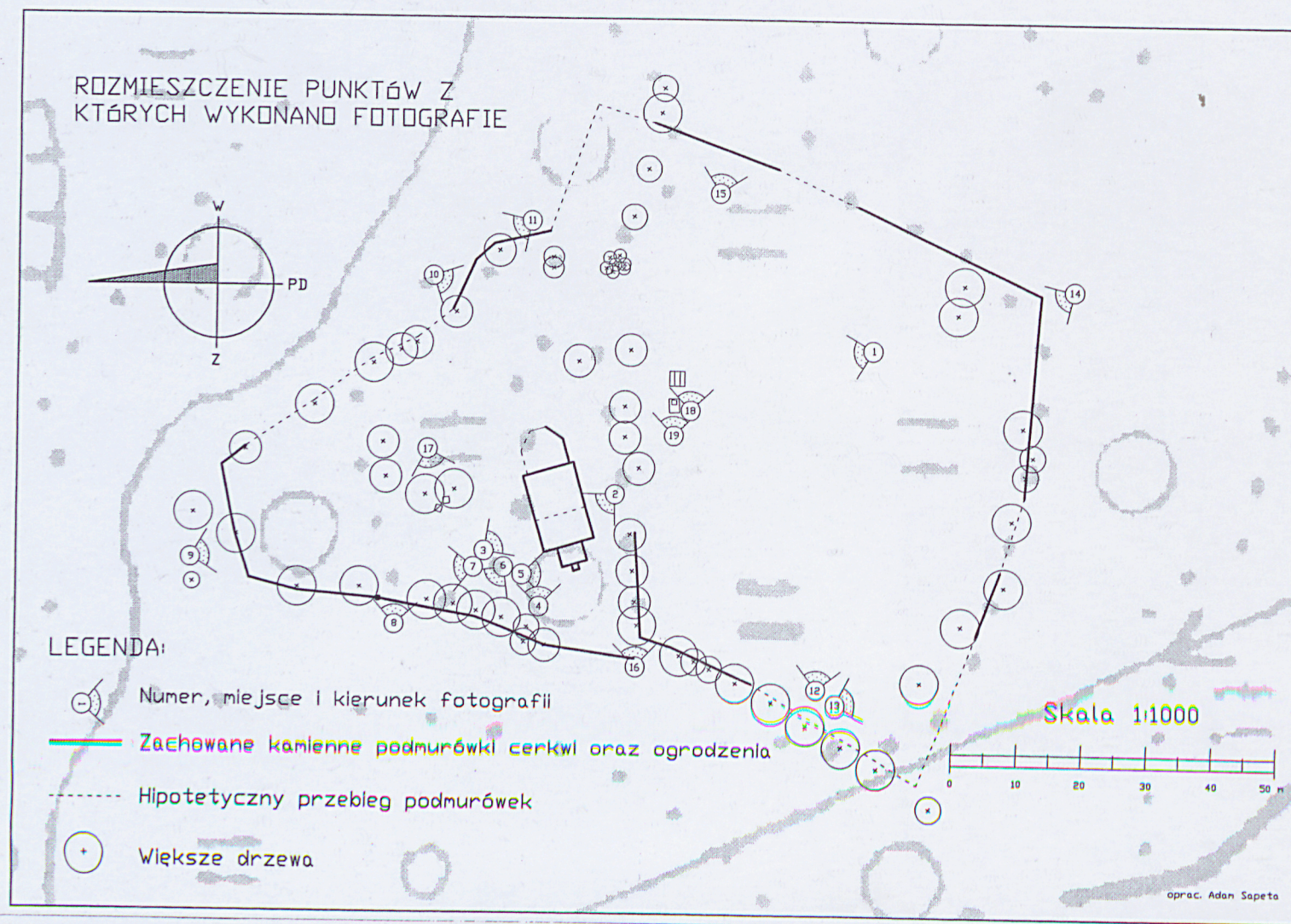
2.



3.

1. Mapa katastralna KALNICA 1852 r.
2. mapa Kaiserlich und Koniglich Militaergeografisches Institut;
Zone 8, Col. XXVI, "LISKO und MEZO-LABORC" 1880 r.;
3. mapa WIG; pas 51, słup 34, LESKO 1938 r

1. Miejscowość KALNICA	5. Obiekt (nazwa jak w karcie) oraz adres ZESPÓŁ CERKWISKA	6. Zawartość wkładki Plan z rozmieszczeniem punktów, z których wykonano fotografie; Sytuacja
2. Gmina Zagórz		
3. Powiat brzozowski		
4. Województwo podkarpackie		



PLAN CERKWiSKA

LEGENDA:

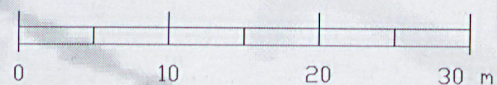
— Zachowane kamienne podmurówki cerkwi
oraz ogrodzenia

- - - Hipotetyczny przebieg podmurówek

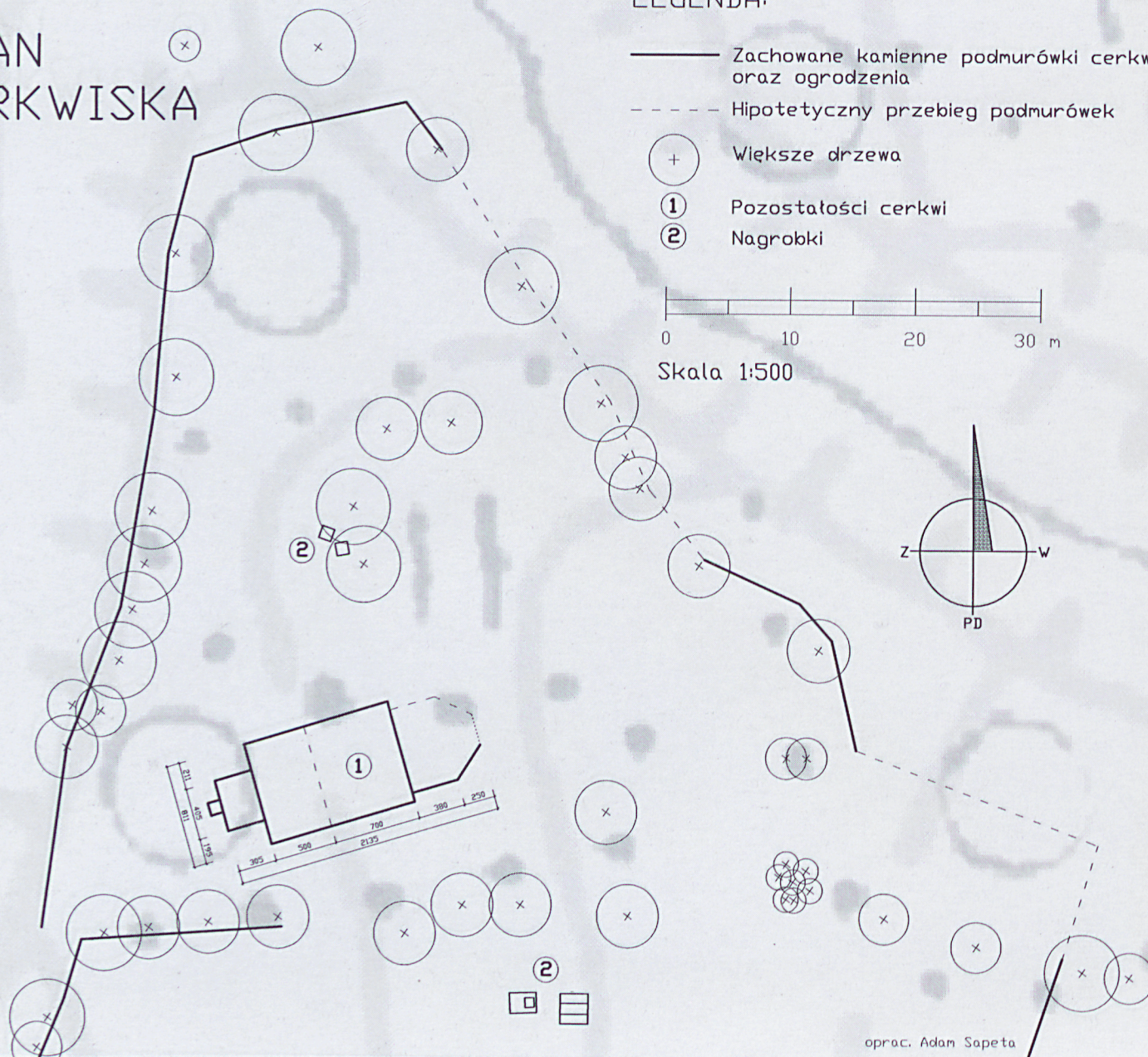
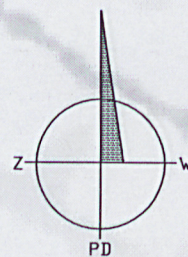
+ Większe drzewa

① Pozostałości cerkwi

② Nagrobki



Skala 1:500



oprac. Adam Sapeta

1. Miejscowość KALNICA	5. Obiekt (nazwa jak w karcie) oraz adres ZESPÓŁ CERKWISKA	6. Zawartość wkładki Fotografie
2. Gmina Zagórz		
3. Powiat brzozowski		
4. Województwo podkarpackie		



1.

1. Widok na cerkwisko z nagrobkami
2. Fragment południowej podmurówki cerkwi
3. Widok na pozostałości cerkwi od północy
4. Wgląd na zarys nawy



3.



2.



4.

Wkładkę założył: (data i podpis) Bartosz Podubny NID OT Rzeszów; 04.2012 r.

Bartosz Podubny



5.

- 5. Widok na przedsionek
- 6. Widok na zachodni fragment ogrodzenia
- 7. Północna część cerkwiska
- 8. Widoczny fragment ogrodzenia w odcinku zachodnim

7.



6.

8.



1. Miejscowość KALNICA	5. Obiekt (nazwa jak w karcie) oraz adres ZESPÓŁ CERKWISKA	6. Zawartość wkładki Fotografie
2. Gmina Zagórz		
3. Powiat brzozowski		
4. Województwo podkarpackie		



9.

9. Widok na północny narożnik ogrodzenia
10. Widoczny fragment ogrodzenia w odcinku wschodnim, części północnej
11. Widoczny przebieg ogrodzenia w odcinku wschodnim, części północnej
12. Widok na teren południowej części dawnego cmentarza

11.



10.

12.



Wkładkę założył: (data i podpis) Bartosz Podubny NID OT Rzeszów; 04.2012 r.



13.

15.



- 13. Widok na południową granicę założenia
- 14. Południowo-wschodni narożnik ogrodzenia
- 15. Widoczny fragment ogrodzenia w odcinku wschodnim, części środkowej
- 16. Przebieg ogrodzenia oddzielającego cerkwisko od cmentarza



14.

16.



1. Miejscowość KALNICA	5. Obiekt (nazwa jak w karcie) oraz adres ZESPÓŁ CERKWISKA	6. Zawartość wkładki Fotografie
2. Gmina Zagórz		
3. Powiat brzozowski		
4. Województwo podkarpackie		

17.



18.



19.



17. Nagrobki w północnej części cerkwiska

18. Nagrobek na południe od cerkwiska (Марія Каштанюкова)

19. Nagrobek na południe od cerkwiska

Bartosz Podubny