

1. Obiekt 80612

DZWONNICA PRZY CERKWI PAR. GR.-KAT. P.W. ŚW. JERZEGO, OB. KOŚCIOŁ  
PAR. RZYM.-KAT. P.W. ŚŚ PIOTRA I PAWŁA

2. Czas powstania

1905

3. Miejscowość

JUROWCE

4. Adres

Przy drodze Sanok-Brzozów-Rzeszów

nr hipoteczny .....

5. Przynależność administracyjna

województwo krośnieńskie

gmina Sanok

pow. SANOK

6. Poprzednie nazwy miejscowości

7. Przynależność administracyjna  
przed 1 VI 1975

województwo rzeszowskie

powiat bieszczadzki

8. Właściciel i jego adres

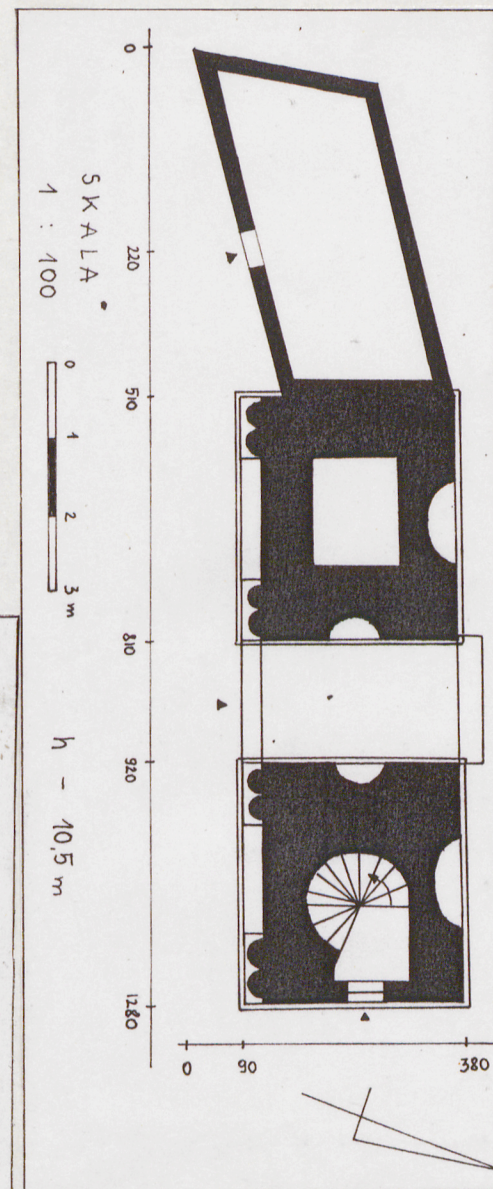
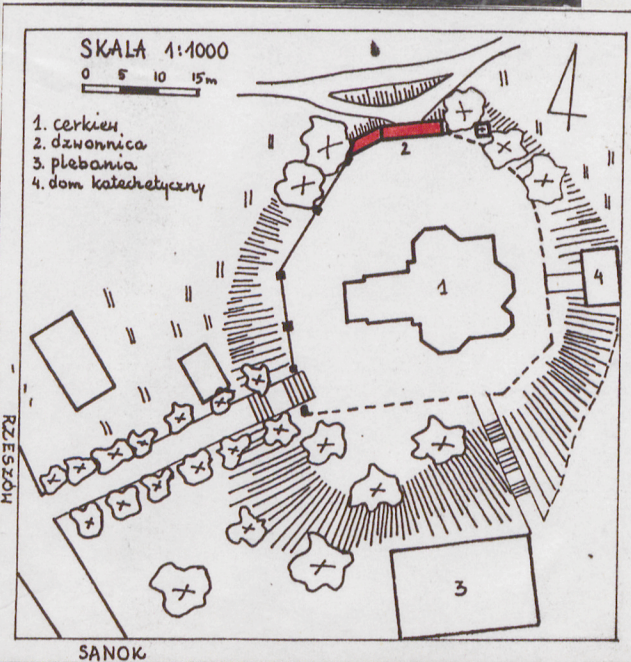
Par. rzym.-kat. w Jurowcach  
diec. przemyska

9. Użytkownik i jego adres

j.w.

10. Rejestr zabytków

Nr ..... data .....





12. Autorzy, historia obiektu, określenia stylu.

Dzwonnica zbudowana została w 1905 r. o czym informuje data na zach.elewacji. Wzniesiona jest w stylu historycznym. Typ parawanowy.

13. Opis (sytuacja, materiał i konstrukcja, rzut, bryła, elewacje, wnętrze, wyposażenie, instalacje)

Dzwonnica przy cerkwi usytuowanej przy drodze Sanok-Rzeszów, w pd. - wsch. części wsi niedaleko od dworu, na lekkim wzniesieniu. Dzwonnica ustawiona w obwodzie otaczającego cerkiew pierwotnie muru ceglanego, a obecnie ogrodzenia, na osi elewacji pn. świątyni, Graniczy ze ścieżką, od pn., doprowadzającą do drogi głównej. Do zach.elewacji przylega parterowy budynek, ukośnie w kierunku obwodu ogrodzenia.

Materiał, konstrukcja - dzwonnica murowana z kamienia polnego, otynkowana. Węgry i sklepienia nadproży wykonane z cegły. Sklepienia kolebkowe I kondygnacji, w II strop belkowy z podsufitką. Dach konstrukcji płatwiowo-krokwiowej, obity blachą. Wieżyczki sygnaturek murowane, zwieńczone hełmami ukształtowanymi na krążynach obitymi blachą. Posadzki betonowe. Schody kręcone, ceglane z wyprawą cementową. Balustrada w loggii tralkowa, betonowa; balustrada w elewacji pn. ażurowa, kuta. Drzwi w klatce schodowej prostokątne, konstrukcji płycinowej. Rzut - wydłużonego prostokąta, 3-przęsłowy. Przęsło środkowe otwarte przelotowym przejściem. W przęśle wsch. klatka schodowa prowadząca na II kondygnację. Bryła - II - kondygnacyjna: dolna przysadzista i zwarta, górna wyższa i ażurowa. Od strony pd. otwarta loggia. Dach 4-spadowy z 3 wieżyczkami, z których środkowa jest większa. Wieżyczki w kształcie 8-bocznego tamburu z podziałem płycinowym, opasane profilowanym gzymsem, zwieńczone baniastą kopułą z krzyżem łacińskim w szczycie.

Elewacje - frontowa 3-osiowa. I kondygnacja rozczłonkowana 3 arkadami, z których boczne są ślepe, węższe i sklepione łukiem pełnym. Środkowa szersza, sklepią odcinkowo. Łuki arkad wsparte na podwójnych półkolumnach pseudo-doryckich, ustawionych na cokołach z płycinową dekoracją. Naroża są profilowane. II kondygnacja oddzielona profilowanym gzymsem. Loggia o kształcie łuków analogicznych jak w przyziemiu, wsparta na 2 kolumnach i 2 półkolumnach w kształcie odpowiadającym dolnym. Całość obwiedziona jest profilowanym gzymsem wieńczącym. Elewacja pn. - bez dekoracji architektonicznej. W dolnej kondygnacji partia cokołu ozdobiona rustykowaniem. Na bocznych osiach konchowe nisze. Kondygnacja II ma charakter filarowy.

Wnętrze - w ścianach przejścia nisze, prostokątne, sklepię odcinkowo.

Wyposażenie - 3 dzwony, we wnęce elewacji pd. kamienna rzeźba św. Andrzeja przeniesiona z nie zachowanej bramki cmentarnej.

Instalacje - brak.



14. Kubatura

 $216 \text{ m}^3$ 

### 15. Powierzchnia użytkowa

 $24 \text{ m}^2$ 

## 16. Przeznaczenie pierwotne

sakralne, komunikacyjne

## 17. Użytkowanie obecne

sakralne, komunikacyjne

18. Prace budowlane i konserwatorskie, ich przebieg i dokumentacja

Prace doraźne przy elewacji prowadzone równolegle do prac przy cerkwi.

19. stan zachowania (fundamenty, ściany zewnętrzne, ściany wewnętrzne, sklepienia, stropy, konstrukcje dachowe, pokrycie dachu, wyposażenie i instalacje)

Dobry. Mury od strony pn. zawilgocone przy fundamencie.

## 20. Najpilniejsze postulaty konserwatorskie

Zabezpieczyć mury przed zawilgoceniem.  
Dążyć do opracowania inwentaryzacji architektonicznej.



21. Akta archiwalne (rodzaj akt, numer i miejsce przechowywania)

24. Uwagi różne

fotografie: 1. elewacja frontowa 2. elewacja północna

25. Opracował

tekst B.A. Bosakowie XI 1991 r.

Barbara Bosak  
Antoni Bosak

imię, nazwisko, data, podpis

plany, rysunki B.A. Bosakowie XI 1991 r.

Barbara Bosak  
Antoni Bosak

imię, nazwisko, data, podpis

zdjęcia lotogr. A. Bosak 1991 r.

Antoni Bosak

imię, nazwisko, data, podpis

miejsce przechowywania negatywów

Karta po wypełnieniu podlega ochronie na podstawie przepisów prawa autorskiego

22. Bibliografia

Katalog Zabytków Sztuki w Polsce. Seria Nowa. T.I, Zeszyt 2  
Lesko, Sanok, Ustrzyki Dolne i okolice op. E. Snieżyńska-  
Stolotowa, F. Stolot, R. Brykowski, K. Kutrzebianka,  
Warszawa 1982, s. 32.

26. Adnotacje o inspekcjach, informacje o zmianach (daty, imiona i nazwiska wypełniających)

23. Źródła ikonograficzne i lotografia (rodzaj, miejsce przechowywania, sygnatury)

27. Załączniki