

1. Obiekt 805/1

CERKIEW par. gr.-kat. P.W. Najświętszej Marii Panny (SOBORU BOGARODZICY)

2. Czas powstania

1859 r.

3. Miejscowość

HŁOMCZA

4. Adres 38-503 HŁOMCZA

nr hipoteczny nr dz 373

5. Przynależność administracyjna

województwo podkarpackie,

gm. pow. SANOK
Sanok

6. Poprzednie nazwy miejscowości

1402-Brud Chumcense; 1429-Hlumcza,
Hlumpcza; 1444-Lumcza; 1500-Hłomyecz;
1503-Hłvmyecz; 1956 - Świerszczewo

7. Przynależność administracyjna 1.VI. 1975

województwo rzeszowskie, krośnieńskie

powiat Sanok

8. Właściciel i jego adres

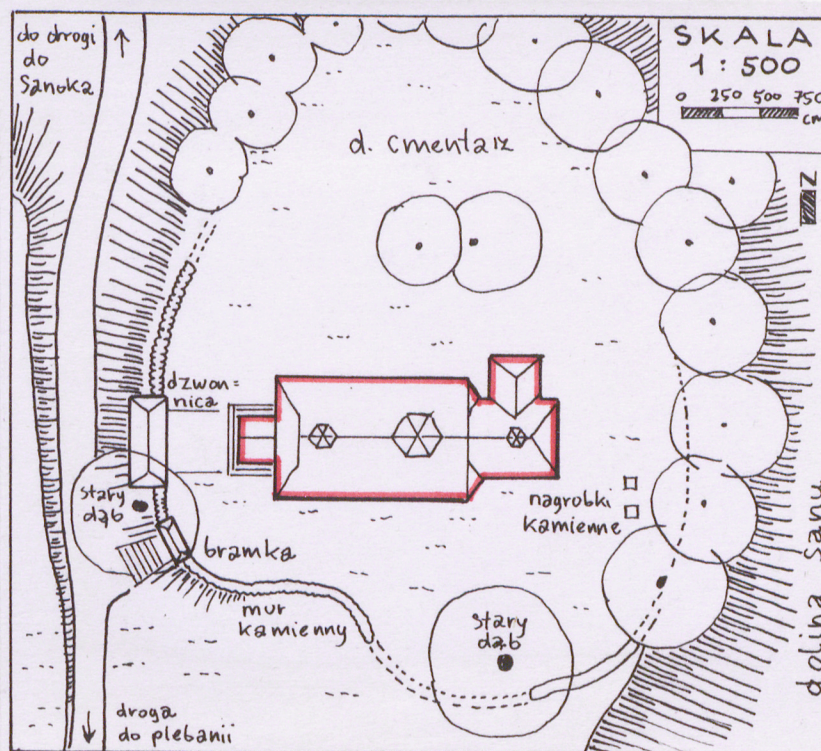
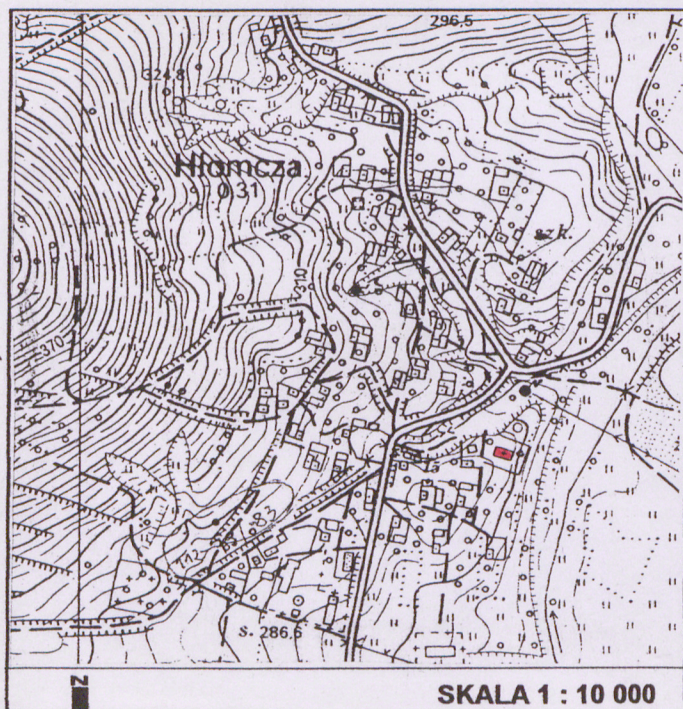
Parafia gr.-kat. P.W. Najświętszej Marii
Panny (Soboru Bogarodzicy)
38-503 HŁOMCZA

9. Użytkownik i jego adres

Parafia gr.-kat. P.W. Najświętszej Marii
Panny (Soboru Bogarodzicy)
38-503 HŁOMCZA

10. Rejestr zabytków

Nr A - 222 Da- 12. XI. 1990 r.



12. Autorzy, historia obiektu, określenie stylu.

Cerkiew parafialna gr.-kat. p.w Najświętszej Marii Panny we wsi Hłomcza wzniesiona została w 1859 r. zapewne na miejscu wcześniejszej, o czym świadczy m. in. starodrzew. Wieś ta przed 1468 r. założona była na prawie polskim i ruskim.

W Hłomczy przed 1881 r. wyznawców obrządku grekokatolickiego było 518, a 30 rzym.-kat. W tym czasie parafia należała do dekanatu birczańskiego. W 1935 r. było tu 726 grekokatolików na 790 mieszkańców.

Prawdopodobnie w 1940 r. strop w cerkwi został pokryty dekoracją malarską wykonaną przez *Sebidło z Tyrawy*.

Od 1946 do 1960 r. cerkiew była użytkowana przez kościół rzym.-kat., a następnie przez wyznawców prawosławia (Polski Kościół Autokefaliczny). W 1956 r. kilka rodzin ukraińskich wróciło z wysiedlenia i przyjęło wyznanie prawosławne.

Od 1991 r. cerkiew przeszła znowu w użytkowanie grekokatolików (obrzędki bizantyjsko-ukraińskiego) i nadal jest w ich posiadaniu.

Kolejne remonty przeprowadzone przy obiekcie nie zmieniły charakteru formy wyjściowej cerkwi. Wnętrze zdobią dekoracyjnie wykonane malowidła ściennie i ikonostas z 1859 r.; pozostałe wyposażenie, kompletne, pochodzi z XX w.

Świątynia w dużym stopniu zachowuje pierwotną zabytkową strukturę. Prezentuje typ budownictwa ludowego o skromnym programie architektonicznym powszechnie występującym na Podkarpaciu.

13. Opis (sytuacja, materiał i konstrukcja, rzut, bryła, elewacje, wnętrze, wyposażenie, instalacje)

Sytuacja - w środkowej części wsi, przy drodze prowadzącej z Sanoka przez Mrzygłód do Dobrej, po jej prawej stronie, z wjazdem ścieżką w wąwozie na wzniesienie, które od wsch. strony opada ku dolinie rzeki San. Plac cerkiewny jest dość rozległy, o obrysie zbliżonym do owalu, i obejmuje teren dawnego cmentarza od pn.-wsch. strony. Wokół rosną wysokie drzewa liściaste; zachowały się 2 stare dęby od pd. i zach.; od tej strony na osi cerkwi stoi dzwonnica, w obrębie dawnego ogrodzenia, po którym pozostały fragmenty kamiennego muru. Wejście na plac jest schodkami przez bramkę w pd.-zach. strony. Od pd. plac cerkiewny bezpośrednio sąsiaduje z posesją plebani. Cerkiew usytuowana jest na płaskiej terasie, wolnostojąca, orientowana. Od pd. strony stanowi dominantę w krajobrazie.

Materiał, konstrukcja, technika - cerkiew drewniana. Ściany obwodowe z bali konstrukcji zrębowej, z zewnątrz oszalowane pionowo na styk, z uszczelnieniem listwami; od wewnątrz obite szerszymi deskami na styk, pokryte malowidłami; w zakrystii i przedsionku oszalowanie poziome, nowe. Cokół z kamienia polnego i łamanego na zaprawie gliniano-wapiennej i cementowej, nagi i częściowo otynkowany; osłonięty fartuchem z blachy ocynkowanej. Wokół cerkwi jest opaska betonowa. Wieżba dachowa - drewniana, konstrukcji krokwiowo-belkowej z 2-ma stolcami ukośnymi; wieżyczka - konstrukcji słupowo-zastrzałowej. Stropy belkowe z podsufitką. Okap dachu z deskowaniem. Obramienia okienne są drewniane, stolarskiej roboty. Dachy i wieżyczki oraz wsch. szczyt nawy kryte są blachą ocynkowaną. Posadzka - biała podłoga, nowa. Stopnie zewnętrzne - betonowe, wolne, prostokątne. Schody na chór - drewniane, drabiniaste, policzkowe, 1-biegowe. Chór muzyczny drewniany, wsparty na 4-filarach drewnianych, z parapetem pełnym, drewnianym. Otwory okienne są prostokątne, zamknięte łukiem odcinkowym, półkoliście, i okulus. Otwory drzwiowe są prostokątne, zamknięte łukiem odcinkowym. Stolarka okienna i drzwiowa jest drewniana. Okna ościeżnicowe, 2-skrzydłowe, z nadświetlem trwałym, oraz ramy: z podziałem wielodziałowym, szczeblinowym na krzyż; oraz nadświetla w promienie. Przeszklenie też wielobarwne, nowe. Drzwi drewniane, 1 i 2-skrzydłowe, pojedyncze, spagowe, opierzone ukośnie, wzmocnienia z kutych gwoździ, zamki skrzynkowe, sztaby; wykonane na wzór starych; też 1-skrzydłowe, ramowo-płycinowe; w zakrystii pierwotne, 1-skrzydłowe, spagowe, z zamkiem i zasuwą. Progi drewniane. Kolumny podcienia są drewniane; strop oszalowany. Kolumny arkadowe w partii chóru muzycznego są drewniane. Rynny, rury spustowe, podokienniki zewnętrzne są z blachy ocynkowanej. Krzyże metalowe, kute. Krata kuta, w układzie na krzyż.

Rzut - Prezbiterium jest na planie zbliżonym do kwadratu, prosto zamknięte; z niego przy pn. ścianie, na osi wejście prowadzi do zakrystii, kwadratowej, małej, z wyjściem na zewnątrz przy zach. ścianie. Nawa o planie wydłużonego prostokąta jest szersza od prezbiterium; od tej strony o ukośnie ściętych narożach, przy zach. ścianie z podchórzem, obejmującym całą szerokość; filary podpierające platformę tworzą 3-prześła, i są usytuowane pośrodku otworu wejściowego. Przedsionek-babiniec stanowi przedłużenie nawy, i jest prostokątny, niewielkich rozmiarów, obecnie po bokach z dwoma pomieszczeniami; z pd. znajduje się wejście schodami i otwór w stropie na chór muzyczny; stąd wejście w stropie na poddasze. Główne wejście poprzedza podcień o rzucie zbliżonym do kwadratu, wsparty na dwóch kolumnach spoczywających na podeście 3-stopniowym.

Bryła - cerkiew wysmukłych proporcji, z wieżą na sygnaturką w partii nawy, i niższymi od niej wieżyczkami

| | | | |
|--|---|---|---|
| <p>14. Kubatura</p> <p>ok. 1 147 m³</p> | <p>15. Powierzchnia użytkowa</p> <p>ok. 145 m²</p> | <p>16. Przeznaczenie pierwotne</p> <p>sakralne</p> | <p>17. Użytkowanie obecne</p> <p>sakralne</p> |
| <p>18. Prace budowlane i konserwatorskie, ich przebieg i dokumentacja</p> <p>Po II wojnie usunięto istniejące zniszczenia. Prace naprawcze wykonywane były systemem gospodarczym, a koszty ponosili parafianie. W następnych latach prowadzono doraźne prace remontowe.</p> <p>Po przejęciu cerkwi przez grekokatolików od 1991 r. systematycznie przeprowadzano prace remontowo-modernizacyjne przy obiekcie. Cerkiew była zniszczona i wymagała odnowienia.</p> <p>W 1997 r. wymieniono oszalowanie na nowe i pomalowano. Wymieniono pokrycie dachu i sygnaturki; prawdopodobnie poprzednia miała hełm baniasty. Założono rynny i rury spustowe odprowadzające wody opadowe na zewnątrz. Prace wykonywał blacharz z Czaszyna.</p> <p>We wnętrzu cerkwi wymieniono białą podłogę na nową. W zakrystii ściany wyłożono drewnianą boazerią; podobnie w przedsionku. Wymieniono drzwi z przedsionka do nawy, i z zakrystii do prezbiterium na nowe, wykonane na wzór starych; pozostawiono stare zamki. Wymieniono niektóre zewnętrzne obramowania okienne. W zakrystii wymieniono stolarkę okienną. W niektórych oknach wstawiono przeszklenie wielobarwne, oraz kraty metalowe.</p> <p>Wymieniono instalację elektryczną.</p> <p>Założono instalację alarmową.</p> <p>W ostatnich latach wewnątrz cerkwi odnawiał malarz z Tarnopola (ściany i ikostas).</p> | | <p>19. Stan zachowania (fundamenty, ściany zewnętrzne, ściany wewnętrzne, sklepienia, stropy, konstrukcje dachowe, pokrycie dachu, wyposażenie i instalacje)</p> <p>Ogólny stan zachowania obiektu jest dobry.</p> <p>Ściany obwodowe, strop, konstrukcja więźby dachowej są stabilne, bez odkształceń. Pokrycie dachu jest szczelne.</p> <p>Fundament jest w dobrym stanie.</p> <p>Wnętrze cerkwi jest zadbane i z kompletnym wyposażeniem liturgicznym.</p> | |
| | | <p>20. Najpilniejsze postulaty konserwatorskie</p> <p>Prace remontowe, modernizacyjne i konserwatorskie należy prowadzić, ale po uzgodnieniu ze służbami konserwatorskimi. W przeciwnym razie nieprawidłowo prowadzone prace mogą wpłynąć na zniekształcenie stylowego charakteru obiektu.</p> | |

21. Akta archiwalne (rodzaj akt, numer i miejsce przechowywania)

24. Uwagi różne

22. Bibliografia

Słownik Geograficzny Królestwa Polskiego, red. B. Chlebowski, W. Walewski, F. Sulimirski, t. III, Warszawa 1882, s. 77-78.

KZSzP, Seria Nowa, t. I, Województwo krośnieńskie, pod. red. E. Śnieżyńskiej-Stolotowej, z. 2, *Lesko, Sanok, Ustrzyki Dolne i okolice*, Warszawa 1982, s. 21-22.

A. Fastnacht, *Słownik historyczno-geograficzny ziemi sanockiej*, część 1, Brzozów 1991.

A. Saładiak, *Pamiętki i zabytki kultury ukraińskiej w Polsce*, Warszawa 1993, s. 123.

Karta zielona - Hłomcza- cerkiew, oprac. Gołubiew, 1963 r.

23. Źródła ikonograficzne i fotografia (rodzaj, miejsca przechowywania, sygnatury)

25. Opracował

tekst mgr Barbara Bosak, VIII. 2004 r. *Bol*

Imię, nazwisko, data, podpis

plany, rysunki mgr Barbara Bosak, VIII. 2004 r. *Bol*

Imię, nazwisko, data, podpis

zdjęcia fotogr. mgr Barbara Bosak, VIII. 2004 r. *Bol*

Miejsce przechowywania negatywów u B. Bosak

Karta po wypełnieniu podlega ochronie na podstawie przepisów prawa autorskiego

26. Adnotacje o inspekcjach, informacje o zmianach (daty, imiona i nazwiska wypełniających

27. Załączniki

3 wkładki

| | | |
|--|--|---|
| 1. Miejscowość H ł o m c z a | 2. Obiekt (nazwa jak w karcie) Cerkiew P.W. Soboru Bogarodzicy w Hłomczy | 3. Zawartość wkładki (nazwa obiektu lub materiału uzupełniającego) tekst i 8 fotografii |
|--|--|---|

c.d. tekstu z pkt. 12.

przy narożu prezbiterium i zach. części nawy. Bryła jest rozczłonkowana przestrzennie i wysokościowo. Najwyższa jest nawa przykryta wysokim dachem. Korpus (nawa z babińcem-przedsionkiem) jednakowej wysokości ścian, nakryty jest wysokim dachem 2-spadowym z przypustnicą, przechodzącym w półszczytowy nad przedsionkiem. Niższe jest prezbiterium o dachu 3-spadowym z kalenicą, przedłużony przypustnicą. Niższa od prezbiterium jest zakrystia o dachu 3-spadowym z kalenicą. Okapy dachów są wydatne. Najniższy jest podcień przy elewacji frontowej przykryty daszkiem 2-spadowym z wydatnym gzymsem przy trójkątnym szczycie. Wieża na sygnaturka posiada niski 6-boczny tambur przykryty profilowanym gzymsem przechodzącym w 6-boczny, baniasty hełm, o łuskowatym pokryciu; oddzielony jest on gzymsem od latarni z niewielkimi otworami na każdej ze ścian, zakończonej gzymsem i niskim daszkiem, zwieńczonym kulami i krzyżem. Dwie, małych rozmiarów wieżyczki są u podstawy z 6-bocznym gzymsem i takimż baniastym hełmem, z kulą i krzyżem.

Elewacje - są szalowane, skromne i zachowują barwę starzejącego się drewna. Od zewnątrz otwory okienne ujęte są obramieniem prostym, górą o wklęsło-wypukłej linii; przy elewacji, a od wewnątrz w prostych obramieniach; w zakrystii zachowana pierwotna oprawa. Elewacja frontowa, powyżej podcienia, posiada okienko doświetlające wyższą kondygnację przedsionka i chóru muzycznego. Elewacje nawy pd. i pn. są symetryczne - 4-osiowe; okna są różnej wielkości. Elewacja pd. prezbiterium - 1-osiowa. Elewacja wsch. zakrystii - 1-osiowa; zach. 1-osiowa. Pozostałe elewacje są ślepe. Podcień podpierają kolumnienki o wysokich cokołach 4-bocznych.

Wnętrze - cerkiew jest 3-dzielna; prezbiterium od nawy oddzielone jest ikonostasem; przy zach. ścianie chór muzyczny w dolnej części z podchórzem, a w górnej 3-prześłowym prześwitem otwarta jest na przedsionek-babiniec. Prześwity w górnej części są trójlistne; podparte filarami o wysokich cokołach, w części głowicy z profilowaniem. Platforma chóru wsparta jest na ścianach obwodowych i na 4-kolumnach pseudo tokańskich o wysokich cokołach, zdobionych marmurzacją. Wnętrze pokrywa dekoracja ścienna, ornamentalna, dywanowa (złożona z elementów zgeometryzowanych, też rozetek, połączonych z rośliną: akantu i winnego grona); na stropie przedstawienie figuralne Trójcy św.

Wypożyczenie - Ikonostas z 1859 r., o charakterze barokowym, trójstrefowy, architektoniczny, z ikonami z XX w.; antependia współczesne z ikonostasem, z malowidłami: *Pogrzeb św. Mikołaja, Wprowadzenie Marii do świątyni, Chrystus nauczający w świątyni, Rzeź niewiniątek*; tzw. carskie wrota z motywem wici akantu, z czterema medalionami z popiersiami ewangelistów; wrota diakońskie z tondami, w których Aaron i Melchizedech. Priostoł z 2 poł. XIX w. Krucyfiks ludowy, XX w. Kielich, XVIII w., z nowszym nodusem. Ławki dla wiernych, XX w. Starodruki lwowskie z XVII i XVIII w., oraz poczajowskie z XVIII w.

Instalacje - elektryczna, odgromowa, wentylacja grawitacyjna.

Spis fotografii: 1. Widok ogólny, 2. Elewacja pd., 3. Elewacja pn., 4. Przedsionek, 5. Fragment elewacji pn., 6. Fragment elewacji pd., 7. Widok od pn.-wsch. 8. Wieżyczka sygnaturki, 9. Okno nawy, 10. Okno w zakrystii, 11. 12. Chór muzyczny, 13. Prześwit na chórze muzycznym, 14. Widok ku prezbiterium, 15. Widok w kierunku chóru, 16. Ściana pd., 17. Schody na chór, 18. Fragment nawy, 19. Widok z podchórza na przedsionek, 20. Więźba dachowa, 21. Priostoł, 22. Widok w kierunku zakrystii.

Wkładkę założył: mgr Barbara Bosak, VIII. 2004 r.

(Imię, nazwisko, data)

Miejsce przechowywania negatywów:

u B. Bosak 304



3.



4.



5.



6.



7.



8.



9.



10.

1. Miejscowość

HŁOMCZA

2. Obiekt (nazwa jak w karcie)

Cerkiew P.W. Soboru Bogarodzicy w Hłomczy

3. Zawartość wkładki (nazwa obiektu lub materiału uzupełniającego)

plan cerkwi i 9 fotografii



11.



12.



13.



14.



16.

Wkładkę założył:

mgr Barbara Bosak, VIII. 2004 r.

(Imię, nazwisko, data

Miejsce przechowywania negatywów:

u B. Bosak

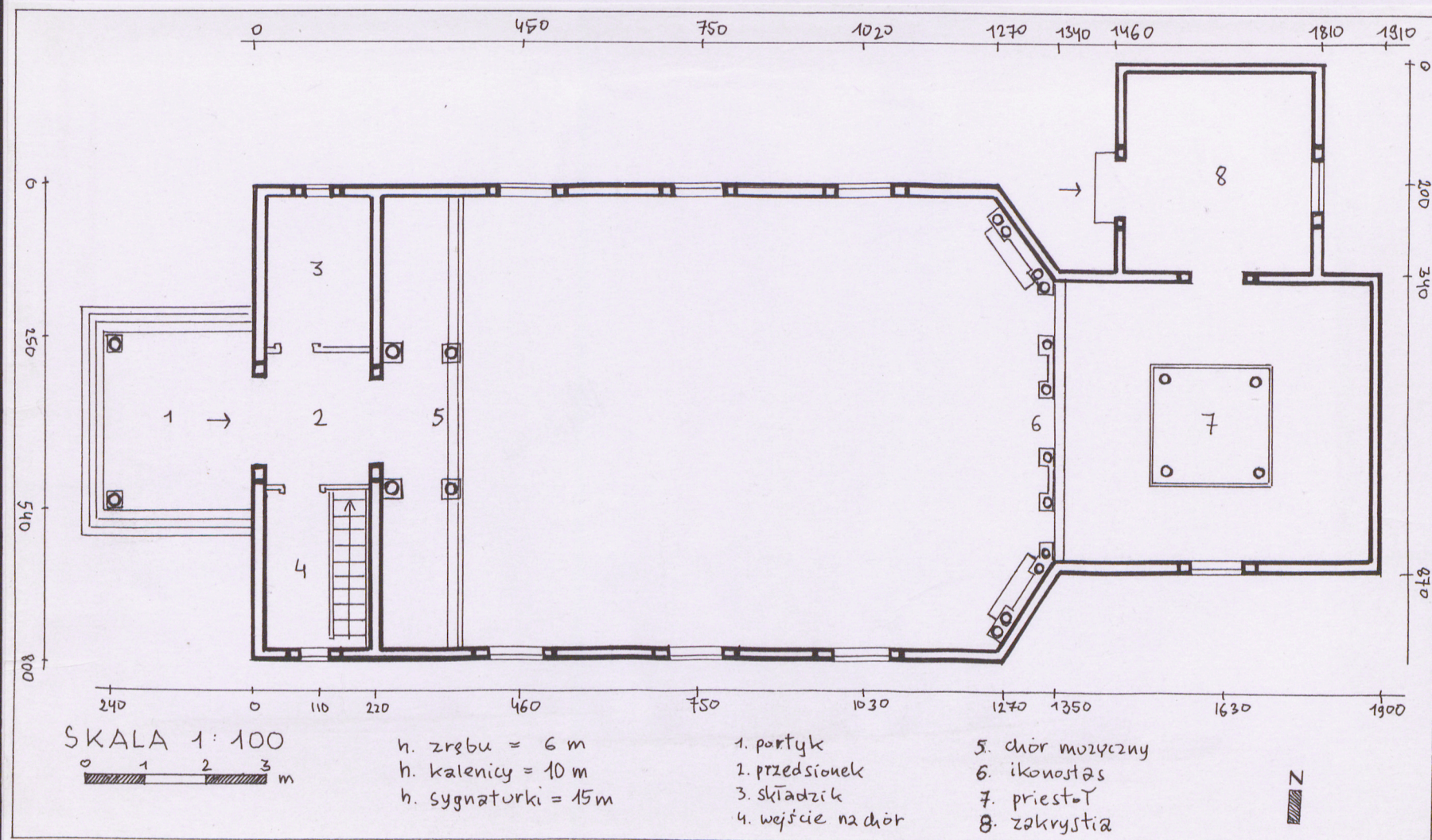
309



17.



15.



1. Miejscowość

HŁOMCZA

2. Obiekt (nazwa jak w karcie)

**Cerkiew P.W. Soboru Bogarodzicy w
Hłomczy**

3. Zawartość wkładki (nazwa obiektu lub materiału uzupełniającego)

3 fotografie



20.



21.



22.

Wkładkę założył:

mgr Barbara Bosak, VIII. 2004 r.

(Imię, nazwisko, data)

Miejsce przechowywania negatywów:

u B. Bosak

304