

KARTA EWIDENCYJNA ZABYTKU NIERUCHOMEGO WPISANEGO DO REJESTRU ZABYTKÓW

1. Nazwa

DZWONNICA w zespole kościoła par. p.w. św. Onufrego

2. Czas powstania

poł. XVIII w.

3. Miejscowość

ŁĄKA

8341

4. Adres

Łąka 159
36-004 Łąka

nr ewidencyjny działki.....1152

nr księgi wieczystej.....

11. Materiały graficzne

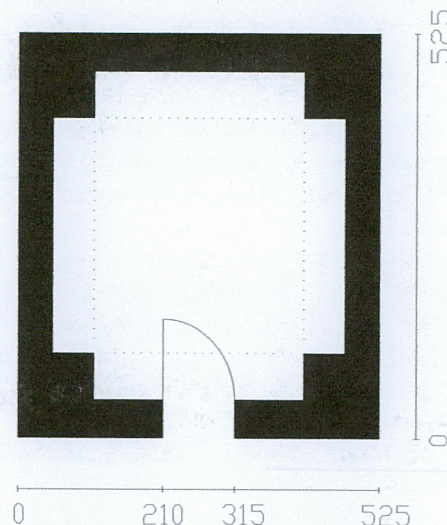


RZUT POZIOMY
PIERWSZEJ KONDYGNACJI

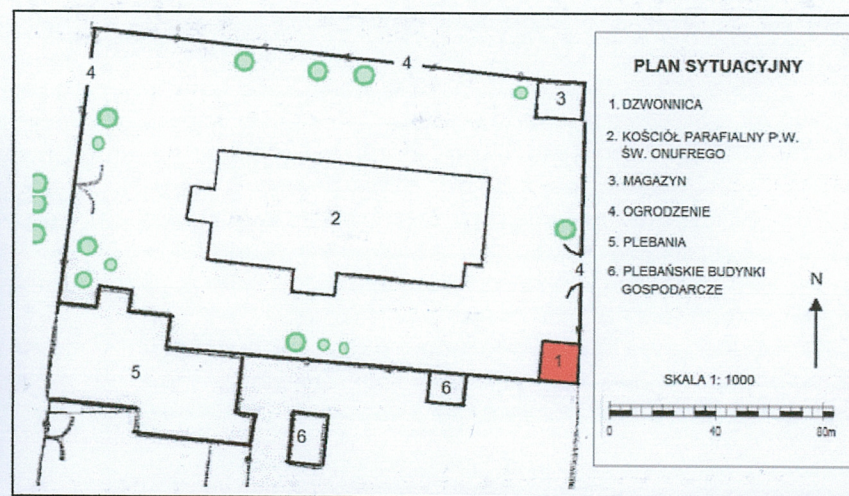
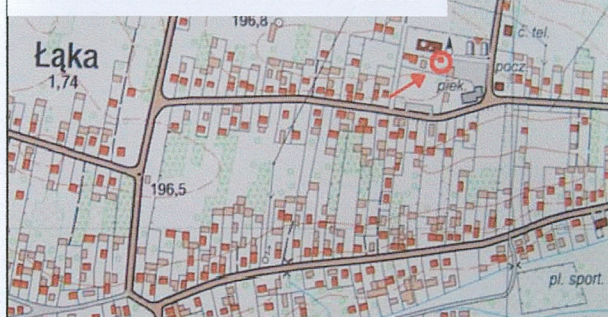
SKALA 1: 100 h = ok. 12 m

0 1 2 3 m

N ←



PLAN ORIENTACYJNY SKALA 1: 10 000



8. Właściciel i jego adres

Parafia rzymsko- katolicka
p.w. św. Onufrego w Łące
Łąka 159
36-004 Łąka

9. Użytkownik i jego adres

Parafia rzymsko- katolicka
p.w. św. Onufrego w Łące
Łąka 159
36-004 Łąka

10. Formy ochrony

A-929/z 28.10.1975

A-1053

Historia - Brak dokumentów źródłowych nie pozwala na dokładne określenie czasu powstania dzwonnicy. Analiza bryły architektonicznej budynku wskazuje, że powstał on w podobnym czasie co kościół parafialny p.w. św. Onufrego, czyli ok. połowy XVIII wieku. Historia wsi sięga XIV w. Była to wówczas królewszczyna, która w 1354 r. została przekazana Janowi Pakosławicowi ze Strużysk-Rzeszowskiemu. W 1409 r. Jan Feliks Rzeszowski wystawił pierwszy kościół w Łące p. w. św. Marcina. Następnie Łąka przechodziła w ręce kolejnych właścicieli, m. in. Pileckich, Opalińskich, Kostków i Cieklińskich. W 1626 r. Anna z Pilczy Opalińska ufundowała w Łące szpital dla ubogich, przy którym powstała później kaplica pod wezwaniem św. męczenników Fabiana i Sebastiana oraz św. Jadwigi. Kiedy w 1694 r. rozebrano mocno zniszczony kościół św. Marcina, kaplica szpitalna przejęła funkcję kościoła parafialnego. Na początku XVIII w. z inicjatywy Teofili Ludwika księżnej Ostrogskiej Zasławskiej rozpoczęto budowę nowego, murowanego kościoła p.w. św. Onufrego wg projektu Pawła Fontany. Po śmierci księżnej prace zostały przerwane aż do 1742 r., kiedy nowy dziedzic Łąki Paweł Sanguszko postawił obecny kościół. Prawdopodobnie w tym czasie również została wybudowana dzwonnica. Brak informacji nie pozwala na dokładne określenie czasu i okoliczności jej powstania. Wiadomo natomiast, że ks. Franciszek Nowicki, pełniący urząd proboszcza w latach 1813 - 1840, zawiesił na dzwonnicy nowy dzwon. W 1879 r. ze składek parafialnych oraz jednorazowego datku Alfreda Potockiego, kołatora kościoła łąckiego zakupiono dzwon w Wiener Neustadt. Dzwon ten uroczystie poświęcono 20 listopada 1879 roku. W latach dwudziestych XX w ze składek parafialnych zakupiono w przemyskiej firmie ludwisarskiej Braci Felczyńskich trzy nowe dzwony, które w 1932 r. zawieszono na wieży dzwonnicy.

Sytuacja – dzwonnica usytuowana w południowo- wschodnim narożniku ogrodzenia kościelnego. Plac kościelny zlokalizowany na lekko pochyłym terenie w północno- wschodniej części miejscowości Łąka. Budynek dzwonnicy wolnostojący, wpisany w mur ogrodzenia. Teren kościelny ogrodzony od strony wschodniej, północnej i południowej zabytkowym ceglany murem z droga krzyżową, od zachodu ogrodzeniem w postaci słupków z metalowym płotem, z bramami wejściowymi od strony wschodniej i zachodniej. W północno- wschodnim narożu ogrodzenia usytuowany magazyn, w południowo- zachodniej części terenu kościelnego plebania wraz z podwórkiem, na którym współczesne budynki gospodarcze, oddzielone od placu kościelnego murem z furtką wejściową. Plac wokół kościoła zadbane, wyłożony wielobarwną kostką brukową z motywami geometrycznymi w otoczeniu drzew i krzewów ozdobnych. Przed murem ogrodzenia od strony wschodniej parking.

Materiał, konstrukcja, technika – murowany na niskim cokole niwelującym lekką pochyłość terenu. Cokół z cegły pełnej na zaprawie wapiennej z zewnątrz tynkowany tynkiem gruboziarnistym, wyraźnie fakturowanym, malowanym w kolorze piaskowym, ciemnym. Ściany: grubości 50 cm z cegły ceramicznej pełnej na zaprawie wapiennej, z zewnątrz tynkowane i malowane w kolorze piaskowym, jasnym; ściany od środka z podziałami arkadowymi, nietynkowane. Sklepienia i stropy: wnęki arkadowe w ścianach zamknięte łukiem pełnym. Dekoracja architektoniczna: w postaci podziału ramowego, gzymsów koronowych i podokapowych wykonana w cegle i tynku. Wieżba dachowa: drewniana, krokwiowa, wzmocniona mieczowanymi stolcami. Dach: piramidalny o lekko wklęsłych połaciach zwieńczony sterczyną o cebulastej formie, na szczycie której kula i krzyż; dach kryty blachą ocynkowaną płaską łączoną na rąbek stojący. Otwory okienne: na poziomie trzeciej kondygnacji arkadowe otwory zamknięte łukiem pełnym, wypełnione metalową kratą z motywem krzyża. Otwór drzwiowy: prostokątny, zamknięty spłaszczonym łukiem odcinkowym, z drzwiami drewnianymi, jednoskrzydłowymi, konstrukcji deskowej na zawiasach pasowych, zamykane na kłódkę. Posadzki i podłogi: brak podłóg, ostatnia kondygnacja oddzielona prowizorycznym podestem z desek. Schody: drabina metalowa zamocowana wewnątrz budynku, wzdłuż ściany wschodniej.

Rzut – na planie kwadratu, z widocznymi wzdłuż ścian wnękami arkadowymi; z drzwiami wejściowymi od strony zachodniej.

Bryła - zwarta, kubiczna, w formie trzykondygnacyjnej wieży nakrytej dachem piramidalnym o lekko wklęsłych połaciach, zwieńczonym sterczyną o cebulastej formie, na szczycie której kula i krzyż.

Elewacje: wszystkie elewacje o podobnym wyglądzie: tynkowane w partii cokołu tynkiem gruboziarnistym, mocno fakturowanym, malowanym w odcieniu piaskowym- ciemnym. Ściany elewacji gładko tynkowane i malowane w kolorze piaskowym o jasnym odcieniu.

14. Kubatura ok. 300 m ³	15. Powierzchnia użytkowa ok. 25 m ²	16. Przeznaczenie pierwotne kultowe	17. Użytkowanie obecne kultowe
18. Stan zachowania <p>Ogólny stan techniczny budynku dostateczny. Fundamenty niezbadane; mury obwodowe stabilne, w dolnych partiach ze śladami wilgoci; od wewnątrz surowe mury, cegła lekko zmurszała, brak tynków na ścianach, brak stropów oddzielających kondygnacje, (najwyższa kondygnacja oddzielona prowizorycznym podestem z desek); ubytki w cegle wokół arkadowych okien; brak posadzki w przyziemiu; więźba dachowa dobra, pokrycie dachu szczelne; drzwi dołem przegnięte i spróchniałe. Instalacja elektryczna sprawna.</p>		19. Istniejące zagrożenia, najpilniejsze postulaty konserwatorskie <p>Budynek nie jest zagrożony. Należy osuszyć dolne partie murów; wyremontować wewnątrz: położyć tynki, stropy, posadzkę. Wszystkie prace remontowo - modernizacyjne należy uzgodnić z urzędem konserwatorskim.</p>	

20. Akta archiwalne (rodzaj akt, numer i miejsce przechowywania)

Karta ewidencyjna kościoła tzw. "zielona", opracowana przez T. Żurawską w 1959 r., kartoteka zabytków nieruchomych WUOZ- Delegatura w Rzeszowie.

Kronika parafialna, Archiwum Parafialne w Łące.

23. Bibliografia

W.Puchalski, *Drobne dzieje Łąki*, Kraków 1892

M. Gawęł, T. Patruś, W. Sierzęga, S. Wnęk, *Z dziejów wsi i parafii Łąka 1409 - 2009*, Trzebownisko 2010

Terliczka, Pradzieje, historia i czas dzisiejszy, pod red. J. Sochockiego, Terliczka 2009, s. 70-100.

<http://parafialaka.rzeszow.pl/about/historia/> z dn. 16.10.2013

Łańcut i okolice, [w:] *Katalog Zabytków Sztuki w Polsce*, pod red. M. Omilanowskiej i J. Sity, t. III, z. 5, Warszawa 1994.

25. Źródła ikonograficzne (rodzaj, miejsce przechowywania)

21. Uwagi

22. Adnotacje o inspekcjach, informacje o zmianach (daty, imiona i nazwiska wypełniających)

24. Opracowanie karty ewidencyjnej (autor, data i podpis)

tekst.....mgr Bernardeta Popek - Olszowa x 2013 BPell

plany, rysunki..... mgr Bernardeta Popek - Olszowa x 2013 BPell

fotografie..... mgr Bernardeta Popek - Olszowa x 2013 BPell

26. Załączniki

2.

1. Miejscowość	ŁĄKA	5. Nazwa zabytku (jak w karcie), adres DZWONNICA w zespole kościoła par. p.w. św. Onufrego Parafia Rzymsko - Katolicka p.w. Świętego Onufrego Łąka 159 36-004 Łąka	6. Zawartość załącznika tekst, zdjęcia
2. Gmina	Trzebowniko		
3. Powiat	rzeszowski		
4. Województwo	podkarpackie		

c.d. tekstu z pkt. 12.

Dzwony te poświęcone imionami św. Jadwigi, św. Onufrego i św. Szczepana w czasie drugiej wojny światowej zostały częściowo zarekwirowane i zniszczone przez Niemców. Po wojnie, w 1949 r. zakupiono więc u Felczyńskich trzy nowe dzwony: największy Onufry Józef, średni nazwany imieniem Piotr i Paweł, najmniejszy otrzymał imię Maryja.

Brak dokumentacji rejestrującej prace remontowe przy dzwonnicy po 1950 roku. Wiadomo tylko, że w 1971 r. odmalowano wieżę dzwonnicy, a w 1976 r. zamontowano elektryczny włącznik dzwonów.

Styl: Dzwonnica w zespole kościoła parafialnego p.w. św. Onufrego w Łące posiada cechy XVIII- wiecznego baroku klasycystycznego.

c.d. tekstu z pkt. 13.

Elewacje trzykondygnacyjne, jednoosiowe, podzielone gzymsami kordonowymi, nakrytymi wąskim, blaszanym fartuchem. Elewacje zachodnia i północna wpisane w przyziemi w murowany narożnik ogrodzenia. Na osi elewacji zachodniej otwór drzwiowy zamknięty spłaszczonym łukiem odcinkowym. Kondygnacje druga i trzecia o dekoracji ramowej, z usytuowanymi na osiach w partii środkowej lampami, w części górnej (przy dzwonach) otwartymi arkadowo oknami wypełnionymi metalową kratą z motywem krzyża. Ściany zwieńczone bogato profilowanym gzymsem podokapowym malowanym w kolorze białym. Na elewacji wschodniej umieszczona tablica w kształcie krzyża z rozkładem mszy i nabożeństw oraz przeszklona gabłota informacyjna.

Wnętrze: jednoprzestrzenne, trzykondygnacyjne, otwarte na każdym poziomie wnękami arkadowymi zamkniętymi półkoliście. Na poziomie trzeciej kondygnacji oddzielonej prowizorycznym, niepełnym podestem z desek, usytuowane dzwony.

Wyposażenie: trzy dzwony na metalowych jarzmach z osiami, o bogato zdobionych płaszczach i koronach z motywem główek aniołków. Krawędzie górne z dekoracyjnym ornamentem ozdobnym; na płaszczach dwóch dzwonów inskrypcje dziękczynno - fundacyjne; trzeci dzwon z płaszczem, na którym usytuowana plakietka Matki Bożej z Dzieciątkiem oraz inskrypcje.

Instalacje: elektryczna, odgromowa.

Spis fotografii: 1. Elewacja wschodnia; 2. Elewacja zachodnia; 3. Elewacja południowa; 4. Elewacja północna; 5-7. Wnętrze dzwonnicy (górne kondygnacje); 8-10. Wnętrze dzwonnicy (kondygnacja dolna); 11-12. Dzwony; 13. Mechanizm dzwonów; 14. Wieżba dachowa; 15. Dzwonnica w zespole kościoła parafialnego p.w. św. Onufrego.



2.



3.



4.



5.



6.



7.

1. Miejscowość	ŁĄKA	5. Nazwa zabytku (jak w karcie), adres DZWONNICA w zespole kościoła par. p.w. św. Onufrego Parafia Rzymsko - Katolicka p.w. Świętego Onufrego Łąka 159 36-004 Łąka	6. Zawartość załącznika zdjęcia
2. Gmina	Trzebownik		
3. Powiat	rzeszowski		
4. Województwo	podkarpackie		



8.



9.



10.



11.



12.



13.



14.



15.