

KARTA EWIDENCYJNA ZABYTKU NIERUCHOMEGO WPISANEGO DO REJESTRU ZABYTKÓW

1. Nazwa

KOŚCIÓŁ PARAFIALNY P.W. ŚW. ONUFREGO

2. Czas powstania

1742 -1744

3. Miejscowość

Łąka

4. Adres

Łąka 159
36-004 Łąka

nr ewidencyjny działki.....1152

nr księgi wieczystej.....

5. Przynależność administracyjna

województwo podkarpackie

powiat rzeszowski

gmina Trzebownisko

6. Współrzędne geograficzne

N: 50°5'19.97" E: 22°6'9.77"

7. Poprzednie nazwy miejscowości

8. Właściciel i jego adres

Parafia rzymsko- katolicka
p.w. św. Onufrego w Łące
Łąka 159
36-004 Łąka

9. Użytkownik i jego adres

Parafia rzymsko- katolicka
p.w. św. Onufrego w Łące
Łąka 159
36-004 Łąka

10. Formy ochrony

A-929 z 28.10.1975

A-1253

11. Materiały graficzne



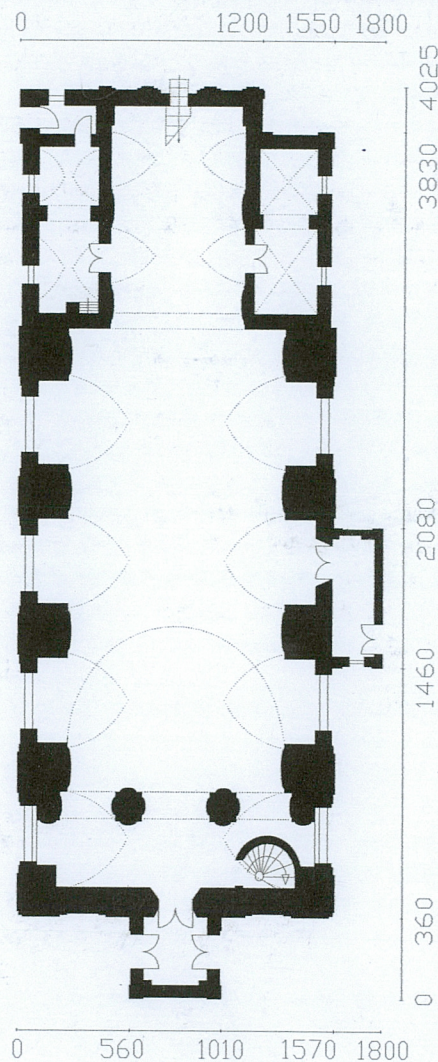
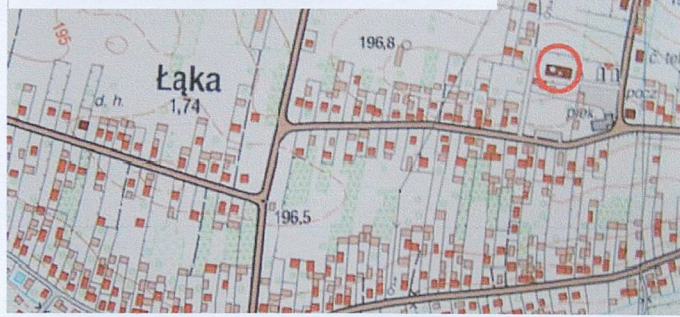
RZUT POZIOMY
PIERWSZEJ KONDYGNACJI

SKALA 1: 200 h = ok. 17 m

0 2 4 6 m

N ←

PLAN ORIENTACYJNY SKALA 1: 10 000



Historia - Kościół parafialny p.w. św. Onufrego został wybudowany w latach 1742 -1744 z fundacji Pawła Karola Sanguszki, prawdopodobnie wg projektu Pawła Antoniego Fontany, konsekrowany w 1748 roku. Historia wsi sięga XIV w. Była to wówczas królewszczyzna, która w 1354 r. została przekazana Janowi Pakosławicowi ze Strużysk-Rzeszowskiemu. W 1409 r. Jan Feliks Rzeszowski wystawił pierwszy kościół w Łące p. w. św. Marcina. Był to budynek drewniany o trzech ołtarzach. W 1595 r. podczas wizyty arcybiskupa lwowskiego Jana Dymitra Solikowskiego został konsekrowany. W międzyczasie Łąka przechodziła w ręce kolejnych właścicieli, m. in. Pileckich, Opalińskich, Kostków i Cieklińskich. W 1626 r. Anna z Pilczy Opalińska ufundowała w Łące szpital dla ubogich, przy którym powstała później kaplica pod wezwaniem św. męczenników Fabiana i Sebastiana oraz św. Jadwigi. Fundatorką tej kaplicy była Teofilia księżna Ostrogska, kasztelanowa krakowska, żona Janusza księcia Ostrogskiego. Kiedy w 1694 r. rozebrano mocno zniszczony kościół p.w. św. Marcina, kaplica szpitalna przejęła funkcję kościoła parafialnego. W tym celu dobudowano nawę, a z kaplicy utworzono prezbiterium. Był to kościół drewniany, który w roku 1744 posiadał ołtarz główny z obrazem Najświętszej Marii Panny. W takiej postaci nowy kościół p.w. św. Jadwigi przetrwał do 1748 roku. Na początku XVIII w. z inicjatywy Teofili Ludwika księżnej Ostrogskiej Zasławskiej rozpoczęto budowę nowego, murowanego kościoła p.w. św. Onufrego, zapwane wg projektu Pawła Antoniego Fontany. Po śmierci księżnej prace zostały przerwane aż do 1742 r., kiedy nowy dziedzic Łąki Paweł Sanguszko zachęcany przez swoją drugą żonę Józefę Marię, córkę Teofili, postawił obecny kościół. Zburzono mury, które wskutek oddziaływania warunków atmosferycznych uległy zniszczeniu i na starych fundamentach wybudowano obecny kościół. Książę Sanguszko

Sytuacja – kościół parafialny usytuowany na lekko pochyłym terenie w północno- wschodniej części miejscowości Łąka. Budynek wolnostojący z prezbiterium zwróconym na wschód (orientowany). Najbliższy teren wokół kościoła ogrodzony od strony wschodniej, północnej i południowej zabytkowym, ceglany murem z drogą krzyżową pochodzącą z XVIII wieku, wykonaną na blasze żelaznej. Od zachodu ogrodzenie w postaci słupków z metalowym płotem. Bramy wjazdowe na plac kościelny od strony wschodniej i zachodniej. W południowo- wschodnim narożniku ogrodzenia usytuowana zabytkowa dzwonnica, w narożu północno- wschodnim magazyn, w południowo- zachodniej części terenu kościelnego plebania wraz z podwórką, na którym współczesne budynki gospodarcze, oddzielone od placu kościelnego murem z furtką wejściową. Plac wokół kościoła zadbane, wyłożony wielobarwną kostką brukową z motywami geometrycznymi w otoczeniu drzew i krzewów ozdobnych

Materiał, konstrukcja, technika – murowany na cokole, częściowo podpiwniczony (krypta pod prezbiterium). Cokół: murowany z cegły pełnej na zaprawie wapiennej, z zewnątrz wykładany kamiennymi płytkami z piaskowca, z odsadzką nakrytą blaszanym fartuchem. Ściany zewnętrzne: różnej grubości (mury obwodowe nawy gr. 90 cm) z cegły ceramicznej pełnej na zaprawie wapiennej, obustronnie tynkowane, od wewnątrz pokryte polichromią, tynk zewnętrzny gruboziarnisty; ściany dobudówek oraz działowe: różnej grubości, z cegły pełnej na zaprawie wapiennej obustronnie tynkowane. W dolnych partiach ścian wewnątrz kościoła współczesna boazeria drewniana. Sklepienia i stropy: w krypcie sklepienie kolebkowe, w korpusie nawowym oraz prezbiterium sklepienie kolebkowe z lunetami, w skarbcu i zakrystii kolebkowe z lunetami, w kruchcie zachodniej i południowej płaski strop. Dekoracja architektoniczna: w postaci pilastrów i gzymsów elewacyjnych a także pilastry i gzymsy dekoracje wewnątrz kościoła wykonane w cegle i tynku. Wieżba dachowa: drewniana, płatwiowo- kleszczowa dwustolcowa, wzmocniona rozporami, zastrzałami oraz stolcami kozłowymi; wszystkie stolce usztywnione mieczami. Dach: nad korpusem nawowym dwuspadowy, nad niższym prezbiterium dwuspadowy, nad kruchtą od strony zachodniej dwuspadowy, nad kruchtą od strony południowej dwuspadowy w układzie prostopadłym do korpusu, nad zakrystią i skarbcem dachy pulpitarne, nad przedsionkiem skarbcza również daszek pulpitarne prostopadły do skarbcza. Na kalenicy dachu korpusu nawowego wieżyczka na sygnaturkę, ażurowa, nakryta wielopołaciowym dachem kopulastym, zwieńczonym kulą i krzyżem. Dach nad korpusem nawowym kryty dachówką ceramiczną, zakładkową, pozostałe partie dachu kryte blachą ocynkowaną płaską łączoną na rąbek stojący. Otworki okienne: różnej wielkości i kształtu, w korpusie nawowym otworki w kształcie leżącej elipsy, w prezbiterium, zakrystii i skarbcu w kształcie stojącej elipsy, w elewacji zachodniej otwór okienny prostokątny zamknięty łukiem nadwieszonym; niektóre otworki lekko rozglifione od środka. Otworki drzwiowe: różnej wielkości i kształtu, przeważnie prostokątne, niektóre mocno rozglifione. Stołarka okienna: okna powtarzające kształt otworków, w stalowych ramach, o układzie szczeblinowym w kształcie glorii; w kruchcie pld., skarbcu i zakrystii okna nowe PVC, jedno i dwuskrzydłowe; w oknach zakrystii i skarbcza stalowa krata. Stołarka drzwiowa: drzwi drewniane i metalowe przeważnie nowe, konstrukcji ramowo- płycinowej, jedno- i dwuskrzydłowe. Drzwi główne, wejściowe, usytuowane w bocznych ścianach kruchty zachodniej i w kruchcie południowej a także drzwi wewnętrzne

<p>14. Kubatura</p> <p>ok. 8700 m³</p>	<p>15. Powierzchnia użytkowa</p> <p>ok. 600 m²</p>	<p>16. Przeznaczenie pierwotne</p> <p>sakralne</p>	<p>17. Użytkowanie obecne</p> <p>sakralne</p>
<p>18. Stan zachowania</p> <p>Ogólny stan kościoła jest dobry. Fundamenty zbadane, zaizolowane; mury obwodowe stabilne, chociaż widoczne niewielkie ślady wilgoci; elewacje z drobnymi ubytkami w tynkach i polichromii, zwłaszcza cokoły pilastrów; ściany wewnątrz kościoła w stanie dobrym, miejscami ubytki w gzymsach. Sklepienia i stropy w stanie dobrym, sklepienie kolebkowe w piwnicy z ubytkami w tynku. Wieżba dachowa z częściowo uszkodzonymi elementami - przegnitymi i zaatakowanymi przez owady; pokrycie dachu nad korpusem nawowym nieszczelne, uszkodzone dachówki. Wszystkie instalacje sprawne. Wyposażenie w dobrym stanie technicznym, stopniowo, poddawane konserwacji. Stolarka okienna i drzwiowa dobra. Posadzki w wielu miejscach uzupełniane tymczasowo odmiennymi w stylu płytkami ceramicznymi; niektóre oryginalne płytki terakotowe mocno wytarte.</p>		<p>19. Istniejące zagrożenia, najpilniejsze postulaty konserwatorskie</p> <p>Budynek nie jest zagrożony. Należy dokonać drobnych remontów aby uwypatnić jego walory historyczne i artystyczne. W pierwszej kolejności należy wymienić nieszczelne pokrycie dachu nad korpusem nawowym (ujednolicić rodzaj pokrycia na całym kościele); wymienić zniszczone elementy wieży dachowej. Uzupełnić ubytki w tynkach elewacji oraz w dekoracji architektonicznej wnętrza. W dalszej kolejności położyć nowe posadzi. Wszystkie prace remontowo - modernizacyjne należy uzgodnić z urzędem konserwatorskim.</p>	

20. Akta archiwalne (rodzaj akt, numer i miejsce przechowywania)

Karta ewidencyjna kościoła tzw. "zielona", opracowana przez T. Żurawską w 1959 r., kartoteka zabytków nieruchomości WUOZ- Delegatura w Rzeszowie.

Kronika parafialna, Archiwum Parafialne w Łące

23. Bibliografia

W.Puchalski, *Drobne dzieje Łąki*, Kraków 1892

M. Gawęł, T. Patruś, W. Sierżęga, S. Wnęk, *Z dziejów wsi i parafii Łąka 1409 - 2009*, Trzebownisko 2010

Terliczka, Pradzieje, historia i czas dzisiejszy, pod red. J. Sochockiego, Terliczka 2009, s. 70-100.

<http://parafialaka.rzeszow.pl/about/historia/> z dn. 16.10.2013

Łańcut i okolice, [w:] *Katalog Zabytków Sztuki w Polsce*, pod red. M. Omilanowskiej i J. Sity, t. III, z. 5, Warszawa 1994.

25. Źródła ikonograficzne (rodzaj, miejsce przechowywania)

21. Uwagi

22. Adnotacje o inspekcjach, informacje o zmianach (daty, imiona i nazwiska wypełniających)

24. Opracowanie karty ewidencyjnej (autor, data i podpis)

tekst.....mgr Bernardeta Popek - Olszowa x 2013 BPelnowa

plany, rysunki..... mgr Bernardeta Popek - Olszowa x 2013 BPelli

fotografie..... mgr Bernardeta Popek - Olszowa x 2013 BPelnowa

26. Załączniki

5.

1. Miejscowość	ŁĄKA	5. Nazwa zabytku (jak w karcie), adres KOŚCIÓŁ PARAFIALNY P.W. ŚW. ONUFREGO Parafia Rzymsko - Katolicka p.w. Świętego Onufrego Łąka 159 36-004 Łąka	6. Zawartość załącznika tekst
2. Gmina	Trzebownik		
3. Powiat	rzeszowski		
4. Województwo	podkarpackie		

c.d. tekstu z pkt. 12.

pragnął aby kościół był piękny i by był pod wezwaniem św. Onufrego. W tym celu dwa razy jeździł do Rzymu po relikwie, które otrzymał. Prace budowlane przy kościele były nadzorowane przez architekta Jana Chomkiewicza. Uroczystej konsekracji świątyni w dniu 26 maja 1748 r. dokonał biskup Hieronim Sierakowski. W latach 1783 - 1812 ówczesny proboszcz parafii Karol Huison dobudował przedsionek, ułożył podłogę dębową, a także wyposażył kościół w liczne sprzęty liturgiczne w tym: ołtarz św. Tekli, ambona, chrzcielnica, tabernakula, konfesjonały, kropielnice oraz organy wykonane przez Wojciecha Szyplowskiego z Pilzna, (remontowane w 1884 r. przez Tomasza Wojciechowskiego). W latach 1813 - 1840 kiedy proboszczem w Łące był ks. Franciszek Nowicki wymieniono na nowe, gontowe pokryci dachu. W 1835 r. Łąka stała się własnością Alfreda hr. Potockiego z Łańcuta, który następnie włączył posiadłość do dóbr ordynackich. W 1880 r. przeprowadzono remont kościoła, odmalowano ściany, Jan Tabiński z Rzeszowa wykonał polichromię oraz odnowiono ołtarze. W latach 1949 - 1959, kiedy proboszczem w Łące był ks. Józef Nalepa przeprowadzono remont kościoła. Wykonano wówczas: zewnętrzne tynkowanie odrapanych ścian kościoła, oraz instalację elektryczną i oświetlenie.

W latach 1959-74, w czasie urzędowania kolejnego proboszcza, ks. Wojciecha Litwina prowadzono prace: wykonanie nowych polichromii przez Marię Markowską z Krakowa i Irenę Wojnicką z Rzeszowa, Irenę Gawron Zofię Starowiak i Marię Starowiak. Polichromię wykonano techniką kazeinową.

W latach 1960- 1963 odnowiono ołtarze.

1965 - nowa instalacja nagłaśniająca.

1967 - remont organów, balasek, nakrycie blachą dachu nad prezbiterium, założenie nowych rynien;

1970 - w krypcie kościoła ustawiono piec typu „Mara” w celach grzewczych;

1971 - odmalowano sygnaturkę, naprawiono dach na kościele, wymieniono nagłośnienie;

1976 - wykonanie elewacji na zewnątrz kościoła,

2001 - wymiana instalacji elektrycznej na kościele. Dostosowanie podziemi kościelnych do nowego pieca: wykonanie wylewki i posadzki, tynkowania i bielenia ścian, założenie oświetlenia. Ustawienie nowego pieca gazowego, wykonanie nowej instalacji podającej ciepłe powietrze do kościoła, usunięcie starego komina do pieca węglowego, wykonanie zewnętrznego komina metalowego.

Również w ostatnich latach przy kościele p.w. św. Onufrego przeprowadzono szereg prac remontowych:

2004 r. - wykonano nagłośnienie kościoła;

2005 r. - wykonano odwodnienie wokół kościoła,

- konserwacja obrazu sztalugowego Komunia św. Onufrego z ołtarza głównego;

- wykonanie nowego mechanizmu spuszczenia i podnoszenia obrazu;

2006 r. - położono kostkę brukową wokół kościoła;

- wykonano granitowe schody do wszystkich wejść do kościoła;

2007r.- zamontowanie monitoringu placu przykościelnego;

2008 r. - wymiana okien w kościele;

2009 r. - malowanie dachu na kościele.

Styl: Kościół p.w. św. Onufrego w Łące jest przykładem XVIII- wiecznego baroku klasycystycznego na terenie województwa podkarpackiego. Zachowuje zabytkową strukturę, rozplanowanie wnętrza oraz wyposażenie.

c.d. tekstu z pkt. 13.

z prezbiterium do skarbcza i zakrystii dwuskrzydłowe konstrukcji ramowo- płycinowej, naroża płycin zdobione motywem kwiatowym, malowane w kolorze brązowym. Drzwi do krypty jednoskrzydłowe PVC; drzwi boczne do skarbcza oraz na chór jednoskrzydłowe, płycinowe; drzwi z kruchty zachodniej i południowej do nawy dwuskrzydłowe, płycinowe, częściowo przeszklone w drewnianym obramieniu; drzwi od zachodu z nadświetłem również przeszklonym. Posadzki i podłogi: w krypcie wylewka cementowa wyłożona współczesnymi płytkami gresowymi; w prezbiterium podłoga drewniana z deszczulek układanych w jodłę, posadzka wewnątrz kościoła z płytek ceramicznych, przeważnie kwadratowych o różnych motywach dekoracyjnych głównie geometrycznych i roślinnych, też motyw szachownicy; w kruchcie południowej posadzka lastriko. Schody: do krypty proste jednobiegowe cementowe, wykładane płytkami gresowymi; na chór kręte, ceglane, wykładane drewnianymi klepkami; na ambonę drewniane, drabiniaste; więźba dachowa dostępna przez żelazną drabinę na chórze. Nastawa kominowa: komin wtórny, w postaci rury metalowej zlokalizowanej wzdłuż elewacji wschodniej.

Rzut – orientowany, niesymetryczny, korpus jednonawowy na planie prostokąta z usytuowanym od wschodu również prostokątnym, mniejszym prezbiterium. Nawa czteroprzęślowa, przęsła wydzielone przez przyścienne filary, między którymi prostokątne wnęki ołtarzowe. Wnętrze nawy dostępne przez dwie kruchty od strony zachodniej na planie kwadratu i od strony południowej na planie prostokąta. Prezbiterium dwuprzęsłowe, flankowane założonymi na planach prostokąta zakrystią i skarbcem poprzedzonym przedsionkiem, również na planie niewielkiego prostokąta. Na planie zaznaczone rodzaje i rozmieszczenie sklepień i stropów, opisanych w punkcie *Materiał, konstrukcja, technika*.

Bryła - zwarta, niesymetryczna; budynek częściowo podpiwniczony pod prezbiterium; na wydatnym cokole. Bryła składająca się z prostopadłościennego korpusu nawowego, nakrytego dachem dwuspadowym i niższego prezbiterium również nakrytego dachem dwuspadowym. Od strony zachodniej i południowej kruchty o kubicznej bryle nakryte dachami dwuspadowymi. Prezbiterium flankowane zakrystią i skarbcem nakrytymi pulpitowo; między skarbcem a prezbiterium dobudówka (niewielki przedsionek) nakryty pulpitowo w układzie prostopadłym do pulpitowego dachu skarbcza. Wszystkie ściany zwieńczone wydatnym gzymsem podokapowym; w ścianach szczytowych daszki okapowe nakryte blachą. Szczyty elewacji frontowej i tylnej wysunięte znacznie poza linie dachu. Na kalenicy korpusu nawowego usytuowana wieżyczka na sygnaturkę, ośmioboczna, ażurowa nakryta podwójnym, wielopłaciowym dachem kopulastym, zwieńczonym kulą i krzyżem.

Elewacje: na wysokim cokole z odsadzką, wyłożonym płytkami kamiennymi z piaskowca, przykrytym blaszanym fartuchem. Ściany elewacji tynkowane tynkiem gruboziarnistym, wyraźnie fakturowym, malowane w jasnym kolorze piaskowym. Ściany z podziałem ramowym wzbogaconym płaskimi pilastrami w tzw. wielkim porządku z wydatnym cokołem; zwieńczone bogato profilowanym gzymsem podokapowym malowanym w kolorze białym.

Elewacja frontowa- zachodnia: jednoosiowa, poprzedzona kruchtą. Ściana kruchty o dekoracji ramowej zwieńczona prostym szczytem oddzielonym gzymsem kordonowym i daszkiem okapowym. Ściana elewacji podzielona czterema pilastrami, oddzielona od szczytu gzymsem i daszkiem okapowym; szczyt dwupoziomowy, podzielony wąskim gzymsem kordonowym; dolna partia z dwoma pilastrami dzielącymi ścianę na trzy pola; w polu środkowym, na osi usytuowany prostokątny otwór okienny zwieńczony łukiem wklęsło- wypukłym, powyżej nadproże w postaci gzymsu powtarzającego kształt łuku. Górna część szczytu w formie trójkątnego przyczółka, znacznie wysuniętego ponad linie dachu, zwieńczonego krzyżem. Po stronie południowej widoczna w oddali jednoosiowa ścianka kruchty z usytuowanym na osi owalnym otworem okiennym.

Elewacja tylna- wschodnia: dwuosiowa, niesymetryczna składająca się w części środkowej ze ściany prezbiterium podzielonej pilastrami na trzy pola, z których część środkowa z blendą zamkniętą odcinkowo, z usytuowanym na dole krzyżem drewnianym oraz tablicą pamiątkową; w partii cokołu, na osi usytuowany otwór drzwiowy prowadzący do krypty; wzdłuż całej elewacji wtórnie zamocowany komin w formie metalowej rury; ściana oddzielona od szczytu gzymsem i daszkiem

1. Miejscowość	ŁĄKA	5. Nazwa zabytku (jak w karcie), adres KOŚCIÓŁ PARAFIALNY P.W. ŚW. ONUFREGO Parafia Rzymsko - Katolicka p.w. Świętego Onufrego Łąka 159 36-004 Łąka	6. Zawartość załącznika tekst, plan sytuacyjny, zdjęcia
2. Gmina	Trzebowno		
3. Powiat	rzeszowski		
4. Województwo	podkarpackie		

c.d. tekstu z pkt. 13.

okapowym, szczyt analogiczny jak w elewacji frontowej, z tym, że nadproże nad oknem w kształcie łuku kotarowego. Od strony południowej widoczna lekko cofnięta ściana zakrystii podzielona gzymsem i daszkiem okapowym, nakryta pulpitowo; od strony północnej ściana skarbcza poprzedzona przedsionkiem z usytuowanym na osi owalnym otworem okiennym.

Elewacja boczna- północna: ośmioosiowa; z dekoracją ramową, i bogato profilowanym gzymsem podokapowym; od strony zachodniej cofnięta w stosunku do elewacji niewielka kruchta z usytuowanymi na osi głównymi drzwiami wejściowymi; ściana korpusu nawowego podzielona pięcioma pilastrami, pomiędzy którymi, w górnej części usytuowane cztery owalne otwory okienne w układzie horyzontalnym; od strony wschodniej fragmentarycznie widoczna ściana prezbiterium z dwoma oknami w kształcie stojącej elipsy; poniżej pulpitowy dach i ściana skarbcza z usytuowanymi na osiach eliptycznymi oknami; pomiędzy ścianą prezbiterium i skarbcza wtórnie dobudowany przedsionek bez dekoracji ramowej, z drzwiami wejściowymi, nakryty pulpitowo, prostopadłe do dachu skarbcza. Na kalenicy dachu korpusu nawowego usytuowana wieżyczka na sygnaturkę.

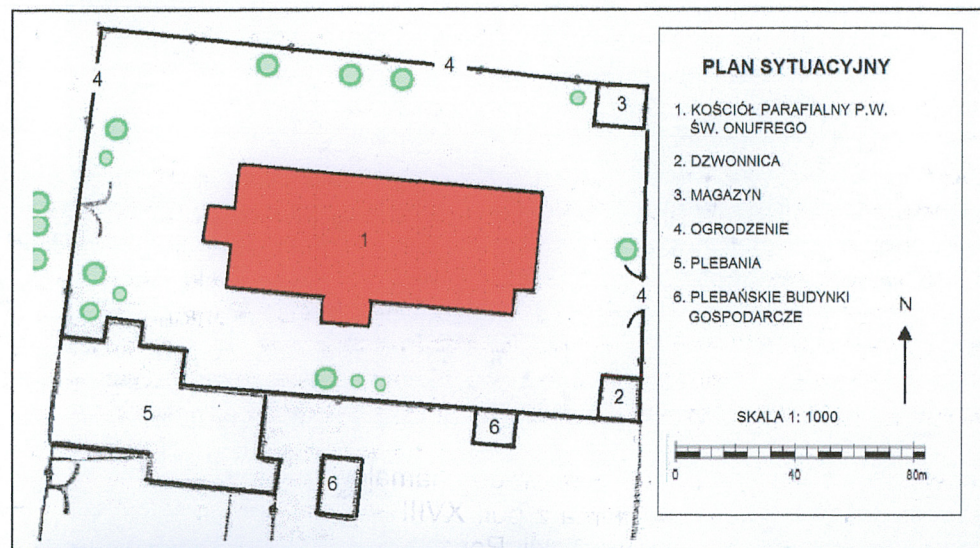
Elewacja boczna- południowa: ośmioosiowa, analogiczna jak elewacja zachodnia, z tym, że w połowie szerokości korpusu nawowego usytuowana kruchta południowa z otworem drzwiowym i szczytem oddzielonym gzymsem i daszkiem okapowym; od strony wschodniej przy zakrystii brak przedsionka.

Wnętrze: zachowuje zabytkową strukturę i rozplanowanie wnętrza. Korpus jednonawowy dostępny przez kruchty: zachodnią i południową; wnętrze nawy czteroprzęsłowe podzielone filarami przyściennymi, wzbogaconymi lekko wybrzuszonymi pilastrami o dekoracji w postaci kaneli; między filarami arkadowe wnęki ołtarzowe. Węższe i niższe prezbiterium oddzielone od nawy łukiem tęczowym, zamknięte od wschodu prostą ścianą, dwuprzęsłowe, przęsła wydzielone przez wybrzuszone pilastry. Ściany nawy i prezbiterium zwieńczone wydatnym, profilowanym gzymsem koronującym, nad którym w lunetach sklepienia kolebkowego usytuowane owalne otwory okienne. Prezbiterium flankowane od strony południowej zakrystią, od północnej skarbcem z przedsionkiem, do którego prowadzą oddzielne drzwi z zewnątrz. Pod prezbiterium krypta dostępna przez otwór drzwiowy usytuowany w cokole elewacji wschodniej, obecnie krypta wykorzystana jako kotłownia. Chór muzyczny wsparty na dwóch filarach wolnostojących i dwóch przyściennych, tworzących układ arkadowy, chór muzyczny z murowanym parapetem o dynamicznie wygiętej linii.

Wyposażenie: Ołtarz główny późnobarokowy z rzeźbami św. Pawła i Panufacego oraz obrazami: Komunia św. Onufrego, namalowany w poł. XVIII w, następnie gruntownie odnowiony w 1880 r. przez Jana Tabińskiego z Rzeszowa; obraz przedstawiający św. Hieronima z poł. XVIII w. Cztery ołtarze boczne późnobarokowe z poł. XVIII w. p.w. Matki Bożej Różańcowej, Najświętszego Serca Pana Jezusa, św. Józefa oraz św. Tekli. Ponadto na wyposażenie kościoła w Łące składają się m.in.: późnobarokowa ambona z poł. XVIII w., chrzcielnica, dwie kropielnice przyścienne; dwa konfesjonały i ławki z końca XVIII w oraz tzw. łąckie kurdybany z poł. XVIII w. wykonane we Flandrii lub Francji bogato barwione i wytłaczane; organy nowe z 1953 r. wykonane przez Stefana Truszczyńskiego z Włocławka.

Instalacje: elektryczna, gazowa, odgromowa, wodna, nagłaśniająca, centralnego ogrzewania.

Spis fotografii: 1. Widok ogólny; 2-3. Elewacja frontowa zachodnia; 4. Elewacja tylna wschodnia; 5. Elewacja południowa; 6-8. Elewacja północna; 9. Nawa z widokiem na ołtarz główny; 10-11. Nawa z widokiem na chór; 12-13. Wnęki ołtarzowe; 14-15. Polichromia sklepienia; 16. Detal architektoniczny filara; 17. Skarbiec; 18. Zakrystia; 19. Kruchta południowa; 20. Drzwi z kruchty zachodniej do nawy; 21. Schody na chór; 22. Posadzka; 23-24. Wieżba dachowa; 25-26. Krypta (kotłownia).



1. Miejscowość	ŁĄKA	5. Nazwa zabytku (jak w karcie), adres KOŚCIÓŁ PARAFIALNY P.W. ŚW. ONUFREGO Parafia Rzymsko - Katolicka p.w. Świętego Onufrego Łąka 159 36-004 Łąka	6. Zawartość załącznika zdjęcia
2. Gmina	Trzebownisko		
3. Powiat	rzeszowski		
4. Województwo	podkarpackie		



6.



7.



8.



10.



9.



11.



12.



13.



14.



15.



16.

ZAŁĄCZNIK DO KARTY EWIDENCYJNEJ

Nr 4

1. Miejscowość	ŁĄKA	5. Nazwa zabytku (jak w karcie), adres KOŚCIÓŁ PARAFIALNY P.W. ŚW. ONUFREGO Parafia Rzymsko - Katolicka p.w. Świętego Onufrego Łąka 159 36-004 Łąka	6. Zawartość załącznika zdjęcia
2. Gmina	Trzebownik		
3. Powiat	rzeszowski		
4. Województwo	podkarpackie		



17.



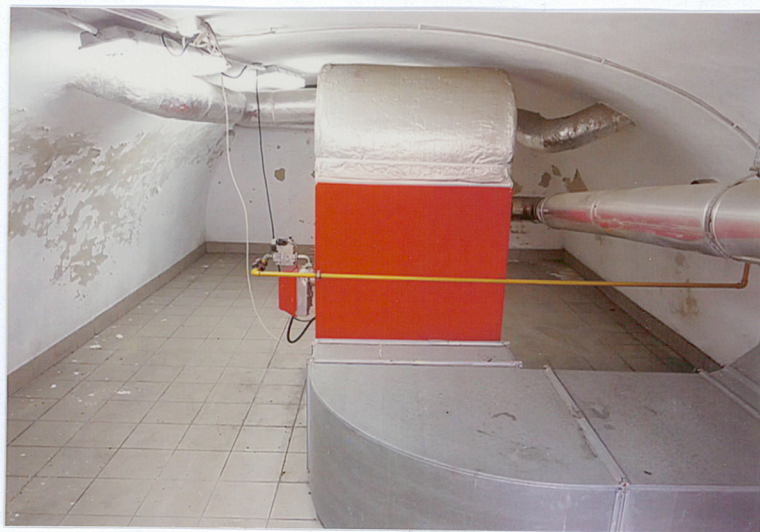
18.



19.

Opracowanie załącznika: x 2013 *BP/MS/WR*
(data i podpis)

1. Miejscowość	ŁĄKA	5. Nazwa zabytku (jak w karcie), adres KOŚCIÓŁ PARAFIALNY P.W. ŚW. ONUFREGO Parafia Rzymsko - Katolicka p.w. Świętego Onufrego Łąka 159 36-004 Łąka	6. Zawartość załącznika zdjęcia
2. Gmina	Trzebownik		
3. Powiat	rzeszowski		
4. Województwo	podkarpackie		



25.



26.