

1. Obiekt

SYNAGOGA OB. DOM KULTURY

2. Czas powstania
Po 1994 r.

3. Miejscowość
SOKOŁÓW MŁP.

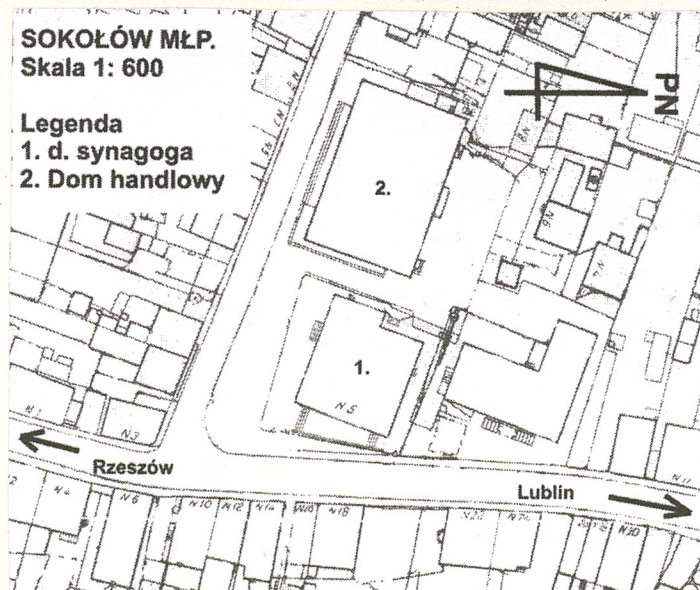
11. Zdjęcia, rzut, przekrój, sytuacja, orientacja



Widok od pn.-wsch.



Widok od pd.-zach



4. Adres 36 – 050 Sokołów Młp.,
ul. Kazimierza Wielkiego

nr hipoteczny [redacted]

5. Przynależność administracyjna
województwo PODKARPACKIE
gmina Sokołów Młp.

RZESZÓWSKI

6. Poprzednie nazwy miejscowości

7. Przynależność administracyjna
przed 1 VI 1975
województwo RZESZÓWSKIE
powiat Kolbuszowa

8. Właściciel i jego adres
Gmina i Miasto Sokołów Młp.

9. Użytkownik i jego adres
Miejsko Gminny Ośrodek
Kultury Sportu i Rekreacji
w Sokołowie Młp.

10. Rejestr zabytków
Nr A – 1246 data 27.01.1992 r.

dec. urb

W 1569 r. Sokołów Małopolski otrzymał prawa miejskie a już od 1586 r. obowiązywał to zakaz osiedlania się Żydów. Pomimo tego już w 2 ćw. XVII w. ukształtowała się gmina żydowska. Dzisiejsza synagoga jest prawdopodobnie czwartym chronologicznie budynkiem pełniącym tę funkcję w Sokołowie Młp. Pierwsza mogła powstać ok. połowy XVII w., ponieważ już inwentarz z 1668 r. wspomina o niej wspomina: „Szkoła żydowska pod gonty ...”. Usytuowana była na placu, gdzie istnieje dzisiejszy budynek. W 1706 r. synagoga spłonęła w pożarze Sokołowa. Odbudowana po zniszczeniu, ponownie uległa pożodze w 1717 r. W 1717 biskup przemyski zezwala na odbudowę bożnicy, nastąpiło to jednak dopiero w 1724 r. (W r. 1765 było w mieście już 754 Żydów, w 1870 r. 2350. Kahał posiadał synagogę, cmentarz oraz szkołę religijną.) Powstała synagoga, widoczna na planie katastralnym Sokołowa z 1853 r. została zniszczona w 1863 r. 25 września. Sokołów nawiedził duży pożar, który pochłonął także drewnianą synagogę. Następnego roku synagoga jeszcze nie istniała, gdyż przedstawiciele społeczności żydowskiej zwracają się do Komitetu Ratunkowego o wsparcie przy budowie tejże. Kolejna sokołowska synagoga uległa również spaleni w wyniku kolejnego pożaru z 25 lipca 1904 r., który pochłonął większą część miasteczka. Spłonął kościół parafialny, wiele budynków użyteczności publicznej, mieszkalnych synagogę i bet-hamidrasz (szkoła talmudyczna).

Dzisiejszy budynek powstał po 1904 r., na tej samej posesji co wcześniejsze synagogi, w tym czasie na czele kahału sokołowskiego stał rabin Dawid Halberstam (zm. 1919 r.).

cd. wkładka

SYTUACJA: Budynek synagogi usytuowany po zach. stronie drogi krajowej relacji Rzeszów – Lublin, na północ od Rynku.

MATERIAŁ I KONSTRUKCJA: Murowany z cegły na zaprawie wapienno - cementowej, otynkowany, w części piętrowy, niepodpiwniczony. Nad salą widowiskową strop drewniany, umocowany do trzonów dachowych za pomocą klamer, nad pozostałymi pomieszczeniami stropy Kleina. Wieżba dachowa drewniana, konstrukcji stolcowej. Dach nad częścią główną budynku namiotowy, nad piętrem dwuspadowy, pokryty blachą. Posadzki na piętrze deszczółkowe, sanitariaty lastryko. Schody wewnętrzne dwubiegowe powrotne. Stolarka okienna współczesna PCV, drzwiowa, wyjściowa aluminiowa, drzwi wewnętrzne drewniane, współczesne.

RZUT I WNĘTRZE: Na rzucie zbliżonym do kwadratu z krótkim ramieniem od zach., pierwotnie był to łącznik z rozebraną szkołą talmudyczną. Pierwotny układ wnętrz nieczytelny. Wejścia: główne od południa, od zach., pn., trzy od wsch. W części wsch. synagogi znajduje się sala widowiskowa z widownią, z siedzeniami na 190 osób oraz podwyższona scena, z której zejście do garderoby w narożniku pn.-zach., obecnie szkoła muzyczna. W pozostałej części budynku znajduje się poczekalnia, sanitariaty, pomieszczenia biurowe i gospodarcze. W narożniku pd. – zach. klatka schodowa na piętro, mieszczące się nad zach. częścią budynku. Na piętrze pomieszczenia biurowe, sanitariaty oraz sale Społecznego Muzeum Towarzystwa Miłośników Ziemi Sokołowskiej.

BRYŁA I ELEWACJE: Bryła synagogi kubiczna, w części zach. piętrowa, o krótkim skrzydle od pd.-zach. Elewacje pn., wsch., pd., o podziale ramowym. Pola wyznaczone przez zdwojone listwy pionowe, u góry połączone listwą poziomą, nad którą ścianka kolankowa z tryglifami na osi pionowych listew, zakończona wydatnym profilowanym gzymsem koronującym. **Elewacja frontowa wsch.**, trzyosiowa od ul. Lubelskiej, poprzedzona rampą z wejściem od pn. i pd., ograniczona uskokowym murem, podzielona na pięć, nierównej szerokości, pól. W środkowych trzech prostokątne otwory drzwiowe, na ich osi, w ścianie kolankowej, otwory okienne w formie poziomego prostokąta. W polu pd. umieszczono okolicznościową tablicę w formie prostokąta o ściętych górnych narożach. Obramiona w formie schematycznego obramienia okiennego, nadproże ze zwornikiem, na którym Herb Polski Orzeł bez korony. **Elewacja pd.** siedmioosiowa. W części wsch. analogiczny podział ramowy czterech pól, w których wysokie okna sali widowiskowej, powyżej nich, okna w ścianie kolankowej. Część zach. elewacji, z drzwiami głównymi, pozbawiona podziałów pionowych. **Elewacja zach.** czteroosiowa, od pd. ściana szczytowa ramienia z drzwiami, pn. ściana ramienia zwieńczona gzymsem koronującym. Analogicznie zwieńczona ściana korpusu, na niej podział poziomy w formie listwy nad oknami piętra. **Elewacja pn.** jednoosiowa, pięciopolowa. W drugim od Zach. polu drzwi.

14. Kubatura	15. Powierzchnia użytkowa	16. Przeznaczenie pierwotne	17. Użytkowanie obecne
4275 m ³	611 m ²	kultowy	kulturalny
<p data-bbox="49 496 784 520">18. Prace budowlane i konserwatorskie, ich przebieg i dokumentacja</p> <p data-bbox="56 608 1106 826">Budynek synagogi został gruntownie przebudowany w okresie pomiędzy rokiem ok. 1950 a 1960 w wyniku adoptowania go na potrzeby Domu Kultury. Rozbudowano w kierunku północnym, przepruto nowe otwory okienne, drzwiowe. Przearanżowano wnętrze budynku, wiele ścian wyburzono, pobudowano nowe. Powiększono istniejącą salę o podwyższoną scenę, nad którą wyburzono i podniesiono wyżej nowy strop.</p> <p data-bbox="56 831 1106 898">W inwentaryzacji z 1975 r., widok wschodni, widać nieistniejące dziś dziewięciokwaterowe okna na osi trzech drzwi, istniały jeszcze piece kaflowe.</p> <p data-bbox="56 903 728 935">W latach 2002 – 2005 wykonano następujące prace:</p> <ul data-bbox="68 943 1056 1050" style="list-style-type: none"> - wymieniono stolarkę okienną na PCV, drzwiową wejściową na aluminiową - wymieniono instalację elektryczną, zamontowano odgromową - zabezpieczono fundamenty. <p data-bbox="56 1054 1106 1121">W planach jest odwodnienie i osuszenie budynku oraz instalacja ogrzewania gazowego.</p> <p data-bbox="56 1161 1106 1273">Inwentaryzacja Miejskiego Domu Kultury Urząd Miasta i Gminy w Sokołowie Młp., oprac. Wojciech Kogutek, Rzeszów, listopad, 1975 r. przechowywana w Miejsko Gminnym Ośrodku Kultury Sportu i Rekreacji w Sokołowie Młp.</p>		<p data-bbox="1124 363 2145 419">19. Stan zachowania (fundamenty, ściany zewnętrzne, ściany wewnętrzne, sklepienia, stropy, konstrukcje dachowe, pokrycie dachu, wyposażenie i instalacje)</p> <p data-bbox="1136 504 1691 536">Stan techniczny dostateczny. Zawilgocenia.</p> <p data-bbox="1124 1137 1594 1161">20. Najpilniejsze postulaty konserwatorskie</p> <p data-bbox="1124 1209 1975 1241">Zlikwidowanie zawilgocenia, odnowienie i ujednolicenie elewacji.</p>	

21. Akta archiwalne (rodzaj akt, numer i miejsce przechowywania)

22. Bibliografia
1. B. Dąbrowski, Monografia Sokołowa Małopolskiego, t. II, Sokołów Młp. 1991.

2. A. Potocki, Żydzi w Podkarpackiem, Rzeszów 2004 r.

3. A. Trzeciński, Cmentarz żydowski /nowy/ w Sokołowie Małopolskim woj. rzeszowskie, Lublin 1987.

4. L. Walicki, B. Walicki, Wielkie pożary Sokołowa w 140 rocznicę pożaru miasta w roku 1863 [w:] Rocznik Sokołowski 2003, t. V.

5. A. Kula, Szkolnictwo podstawowe w Sokołowie Młp. do 1918 r. [w:] Rocznik Sokołowski 2001 r., t. 3.

23. Źródła ikonograficzne i fotograficzne (rodzaj, miejsce przechowywania, sygnatury)

Film o Żydach z Kolbuszowej, Raniżowa, Sokołowa i Rzeszowa, Archiwum UOZ Delegatura Rzeszów

24. Uwagi różne

25. Opracował

tekst dr Marcin Lachowski, V - VI.2005 r.,

..... dr Marcin Lachowski, V - VI.2005 r.,
imie, nazwisko, data, podpis

plany, rysunki dr Marcin Lachowski, V - VI.2005 r.,
imie, nazwisko, data, podpis

zdjęcia fotogr.
u autora imie, nazwisko, data, podpis

miejsce przechowywania negatywów

KARTA PO WYPEŁNIENIU PODLEGA OCHRONIE NA PODSTAWIE PRZEPISÓW PRAWA AUTORSKIEGO !

26. Adnotacje o inspekcjach, informacje o zmianach (daty, imiona i nazwiska wypełniających)

27. Załączniki

i, 2, 3, 4, 5

1. Miejscowość SOKOŁÓW MŁP.	2. Obiekt (nazwa jak w karcie) SYNAGOGA OB. DOM KULTURY	3. Zawartość wkładki (nazwa obiektu lub materiału uzupełniającego) Cd. poz. 12 Autorzy..., poz. 13 Opis, poz. 22 Bibliografia
---------------------------------------	---	---

cd. poz. 12 Autorzy, historia obiektu... Po pożarze odbudowano synagogę oraz bet-hamidrasz. Analizując zdjęcie Rynku sprzed II wojny św. można dostrzec oba budynki, które były połączone piętrową przewiązką, w części zachowaną. W filmie nakręconym przed II w. św. jest również uchwycona fasada synagogi. Na podstawie tych źródeł możemy stwierdzić, iż był to budynek o półkoliście zakończonych otworach okiennych. Tylko elewacja frontowa od ul. Lubelskiej była otynkowana. Pięcioosiowa, z wejściem o strony północnej. Na początku II w. św. wojsko niemieckie trzymało w synagodze konie, tam również mieszkali opiekujący się nimi koniarze. Następnie, w 1941 r. zorganizowano w niej magazyny na zboże. W kwietniu 1942 r. powstało w Sokołowie getto dla ludności żydowskiej z miasta i okolicy. 27 czerwca tegoż roku zostało zlikwidowane a Żydów przewieziono do Rzeszowa. Na jesieni 1942 r. okupant rozkazał zburzyć cheder, natomiast w synagodze urządzono halę targową. Po wojnie, ze względu na brak odpowiednich pomieszczeń, odbywały się w niej zebrania publiczne i uroczystości. Pomiędzy 1950 a 1960 r., w wyniku przebudowy budynek synagogi adoptowano na Miejski Dom Kultury. Obecnie mieści się w nim Miejsko Gminny Ośrodek Kultury Sportu i Rekreacji, Społeczne Muzeum Towarzystwa Miłośników Ziemi Sokołowskiej oraz Niepaństwowa Szkoła Muzyczna.

cd. poz. 13. Opis

WYPOSAŻENIE: W wyniku przebudowy, zmiany funkcji brak jakiegokolwiek pierwotnego wyposażenia.

INSTALACJE: elektryczna, wod. - kan., odgromowa.

cd. poz. 22 Bibliografia

6. A. Dańczak, Z przeszłości Sokołowa [w:] Rocznik Sokołowski 2001, t. II.

7. L. Janik, Notatki okupacyjne 1939 – 1941 z miasta Sokołowa [w:] Rocznik Sokołowski 2001, t. II.

8. A. Wójcikiewicz, Życie muzyczne – kulturalne w Sokołowie Małopolskim. Rozdział III Powstanie i działalność Ośrodka Kultury w Sokołowie Młp. [w:] Rocznik Sokołowski, 2001, t. 3.

Wkładkę założył: dr Marcin Łachowski

Miejsce przechowywania negatywów: u autora



Widok od pn.-zach.



Elewacja pn.

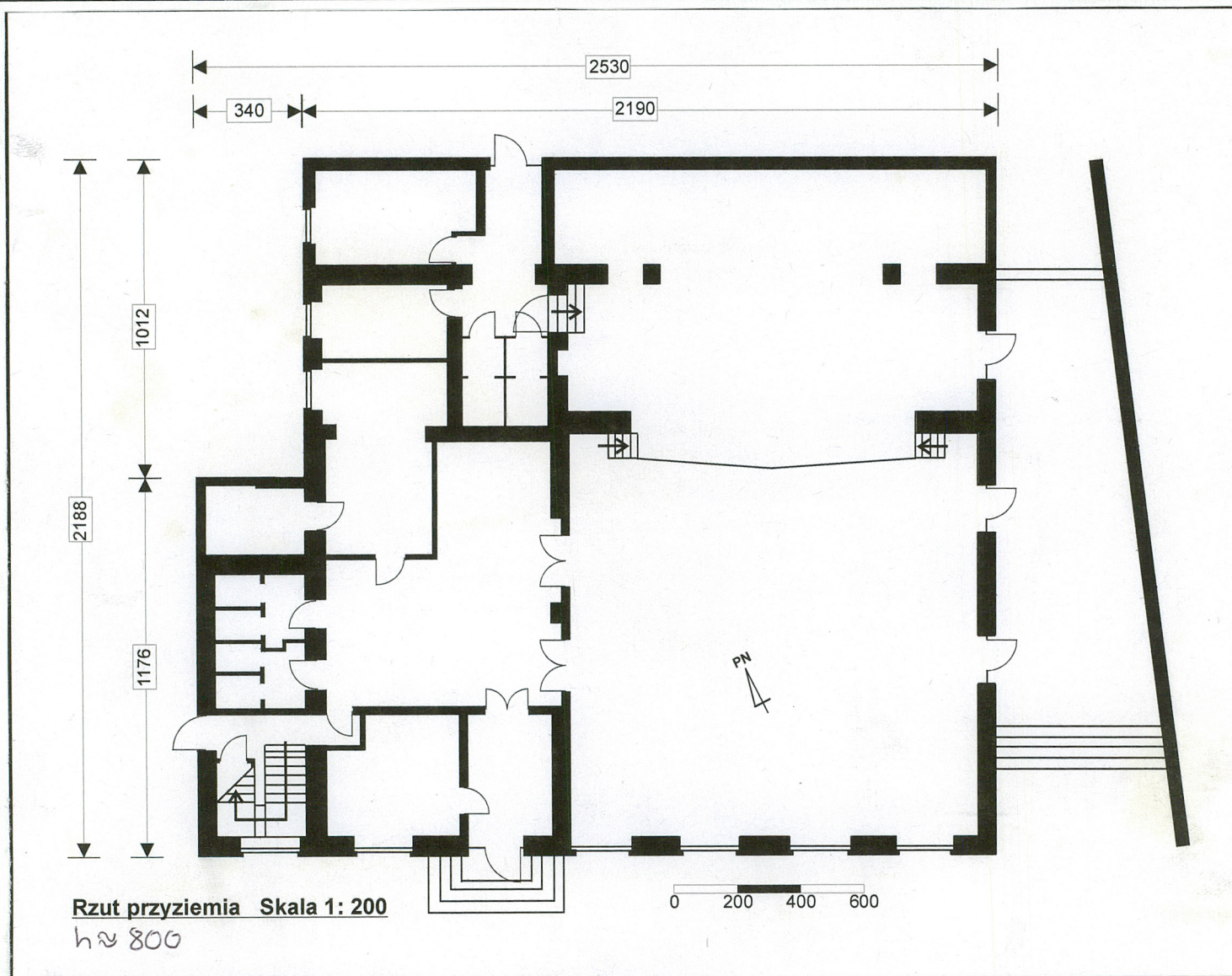


Gzyms elewacji pd.



Tablica pamiątkowa na elewacji wsch.

1. Miejscowość SOKOŁÓW MŁP.	2. Obiekt (nazwa jak w karcie) SYNAGOGA OB. DOM KULTURY	3. Zawartość wkładki (nazwa obiektu lub materiału uzupełniającego) Rzut przyziemia, zdjęcia fotograficzne
---------------------------------------	---	---



Wkładkę założył: dr Marcin Lachowski
Miejsce przechowywania negatywów: u autora



Poczekalnia



Piętro klatki schodowej
z wejściem na strych



Sala widowiskowa



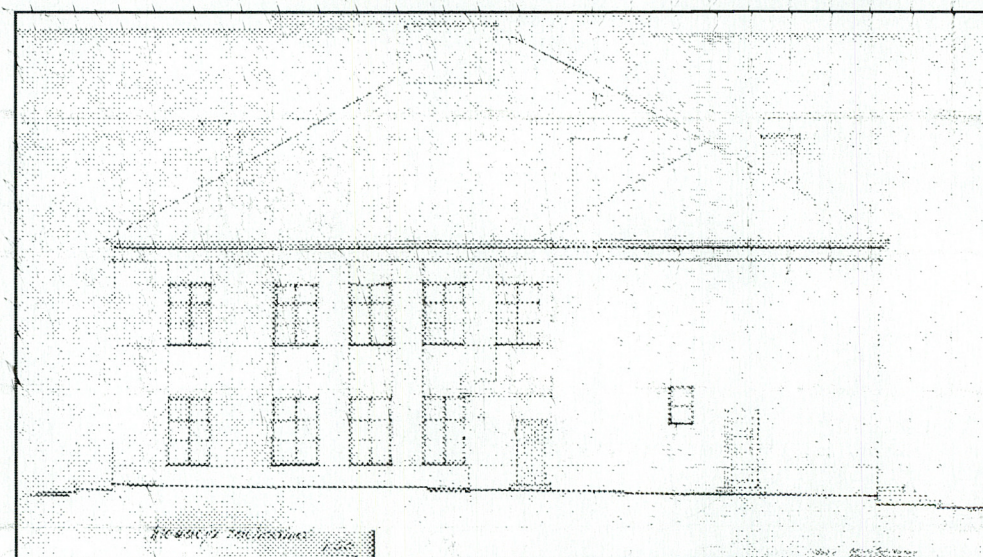
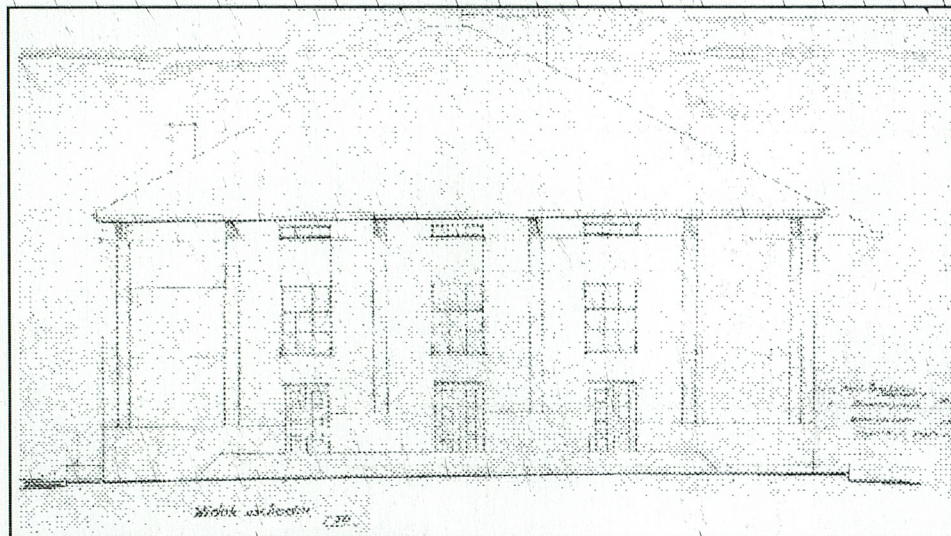
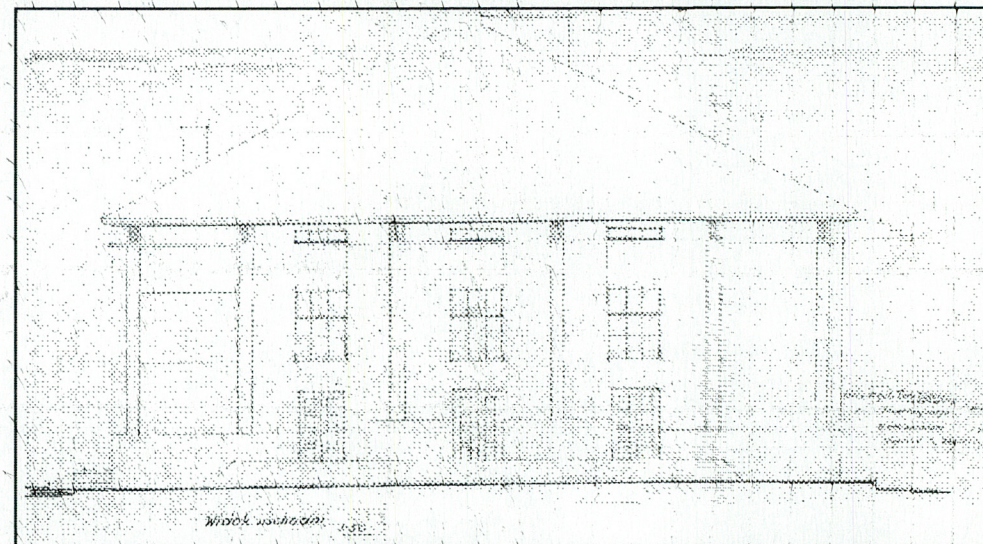
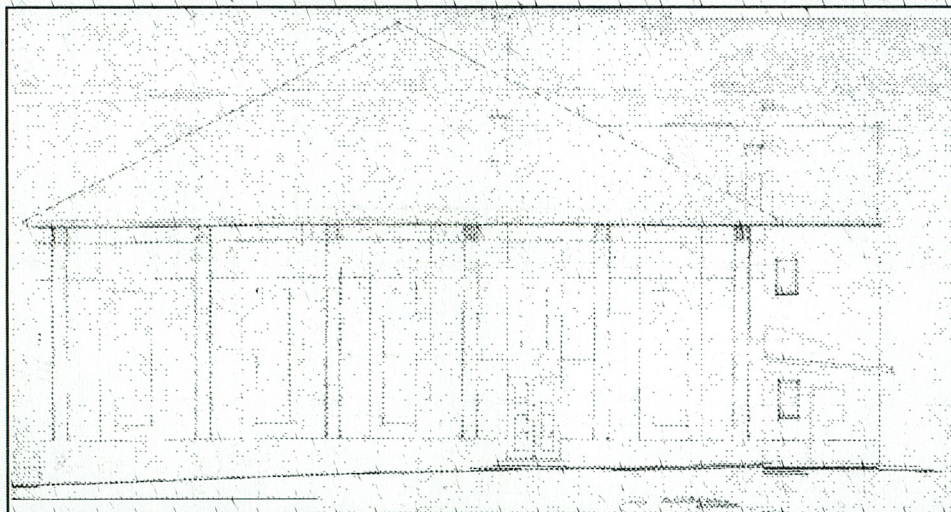
Widok ze sceny



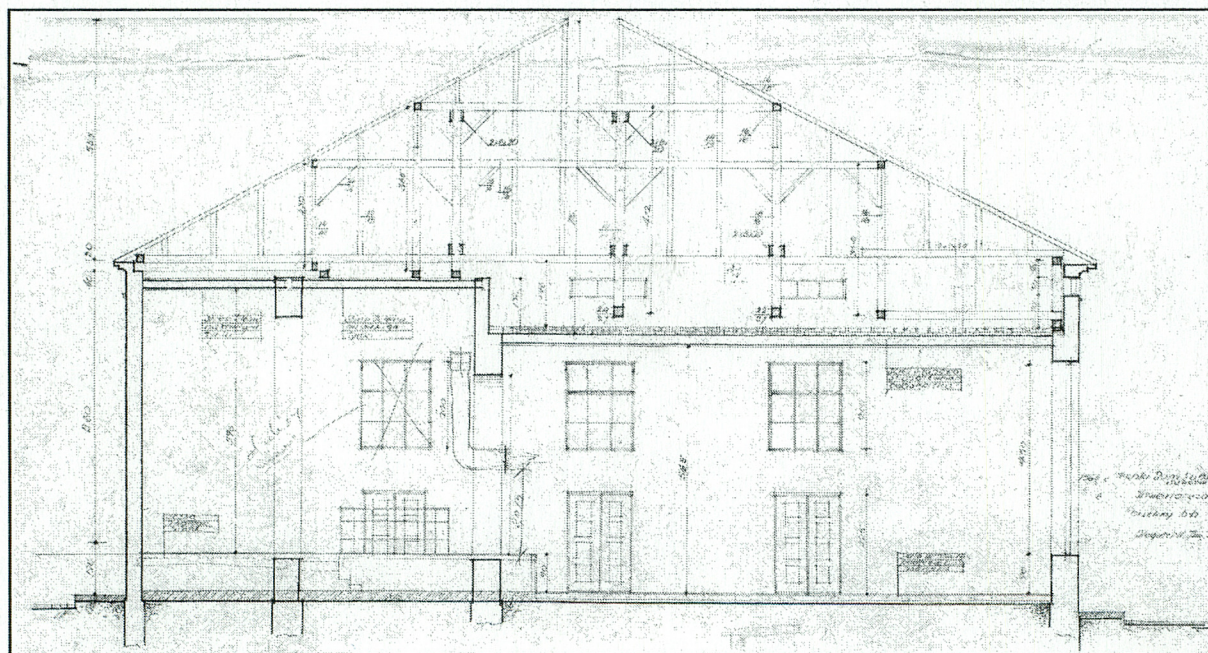
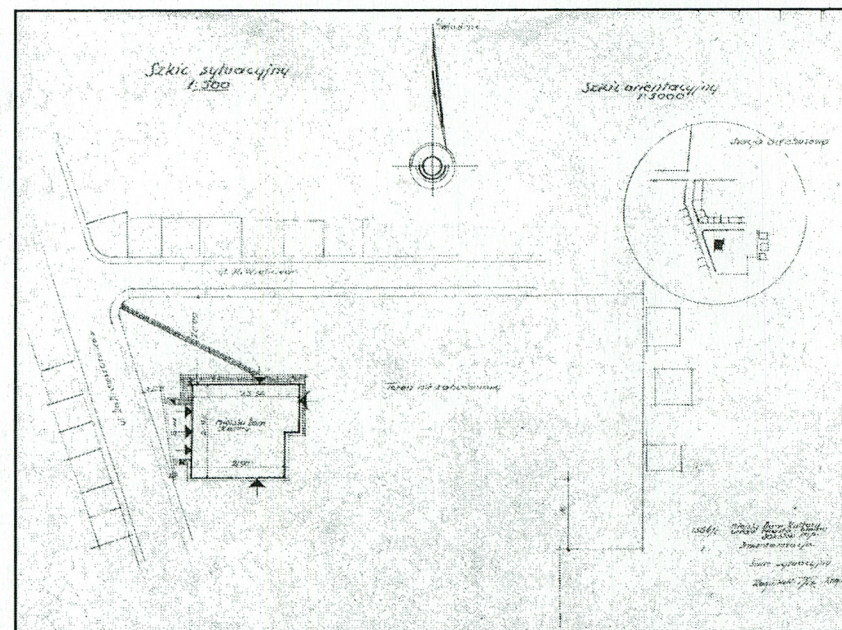
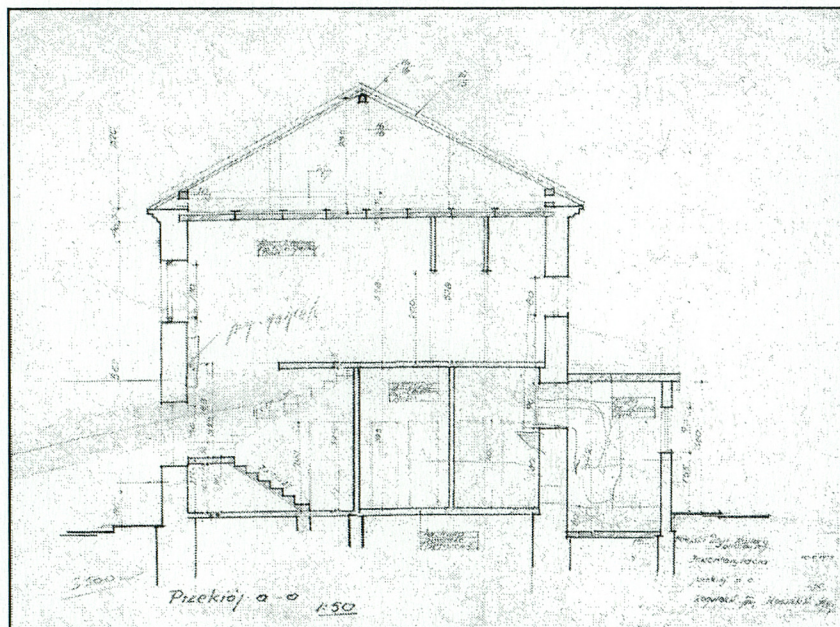
Wieża dachowa nad
widownią

1. Miejscowość SOKOŁÓW MŁP.	2. Obiekt (nazwa jak w karcie) SYNAGOGA OB. DOM KULTURY	3. Zawartość wkładki (nazwa obiektu lub materiału uzupełniającego) Fragment inwentaryzacji 1975 r.
---------------------------------------	---	--

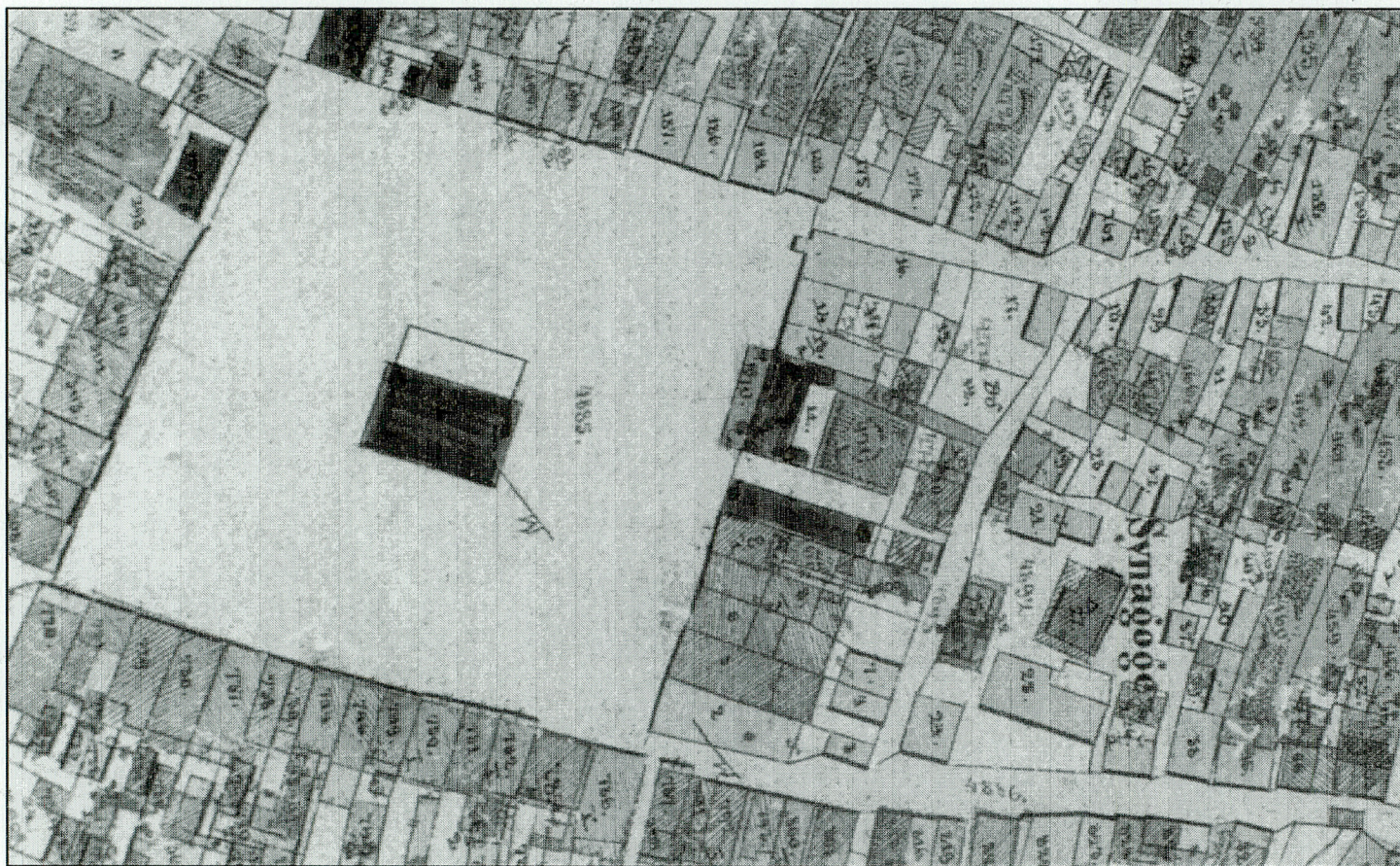
Elewacje wg Inwentaryzacja Miejskiego Domu Kultury Urząd Miasta i Gminy w Sokołowie Młp., oprac. Wojciech Kogutek, Rzeszów, listopad 1975 r.



Wkładkę założył: dr Marcin Łachowski
Miejsce przechowywania negatywów: u autora

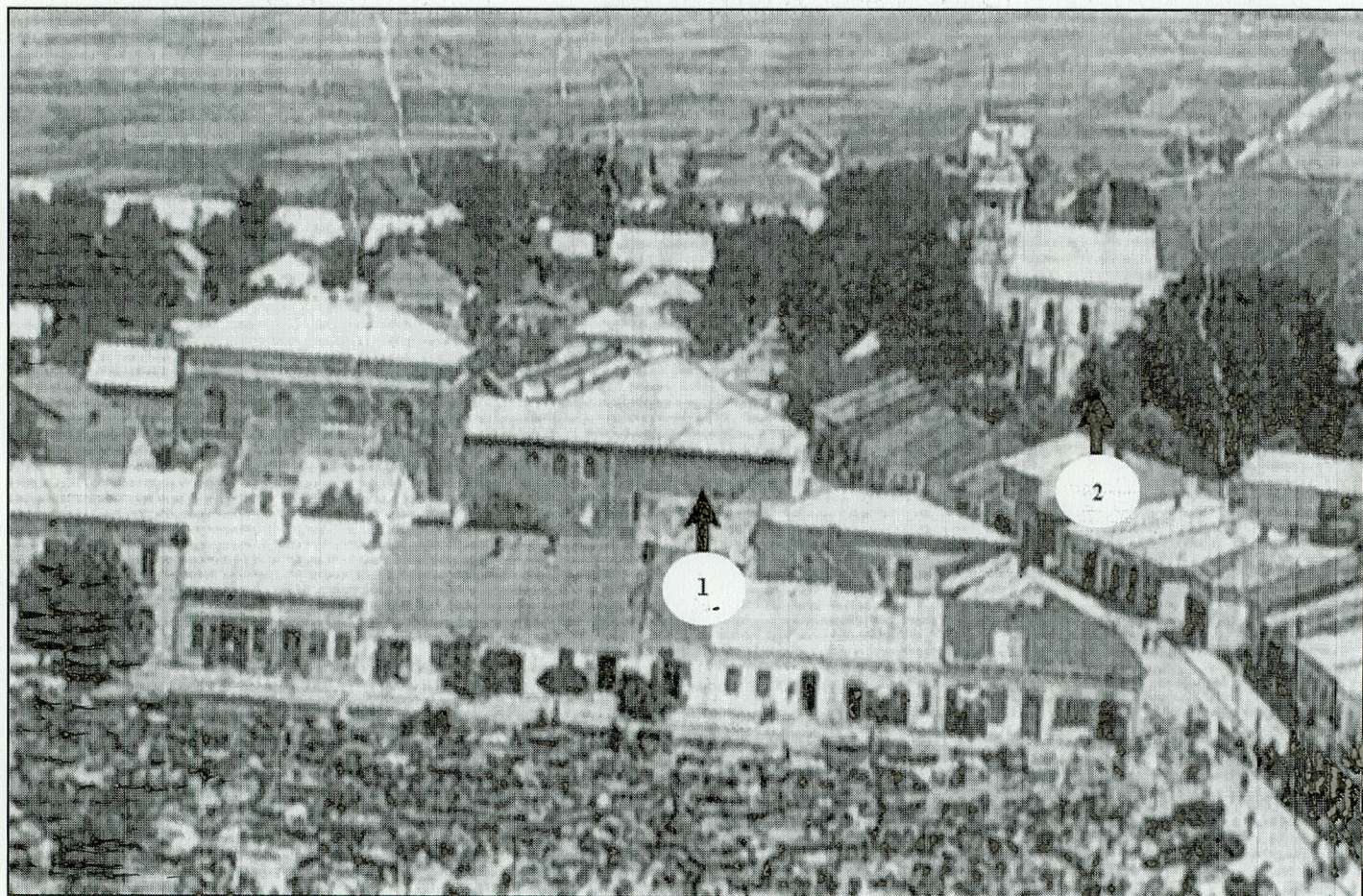


1. Miejscowość SOKOŁÓW MŁP.	2. Obiekt (nazwa jak w karcie) SYNAGOGA OB. DOM KULTURY	3. Zawartość wkładki (nazwa obiektu lub materiału uzupełniającego) Fragment katastru z 1853 r., reprodukcja
---------------------------------------	---	---



Wkładkę założył: dr Marcin Łachowski

Miejsce przechowywania negatywów: u autora

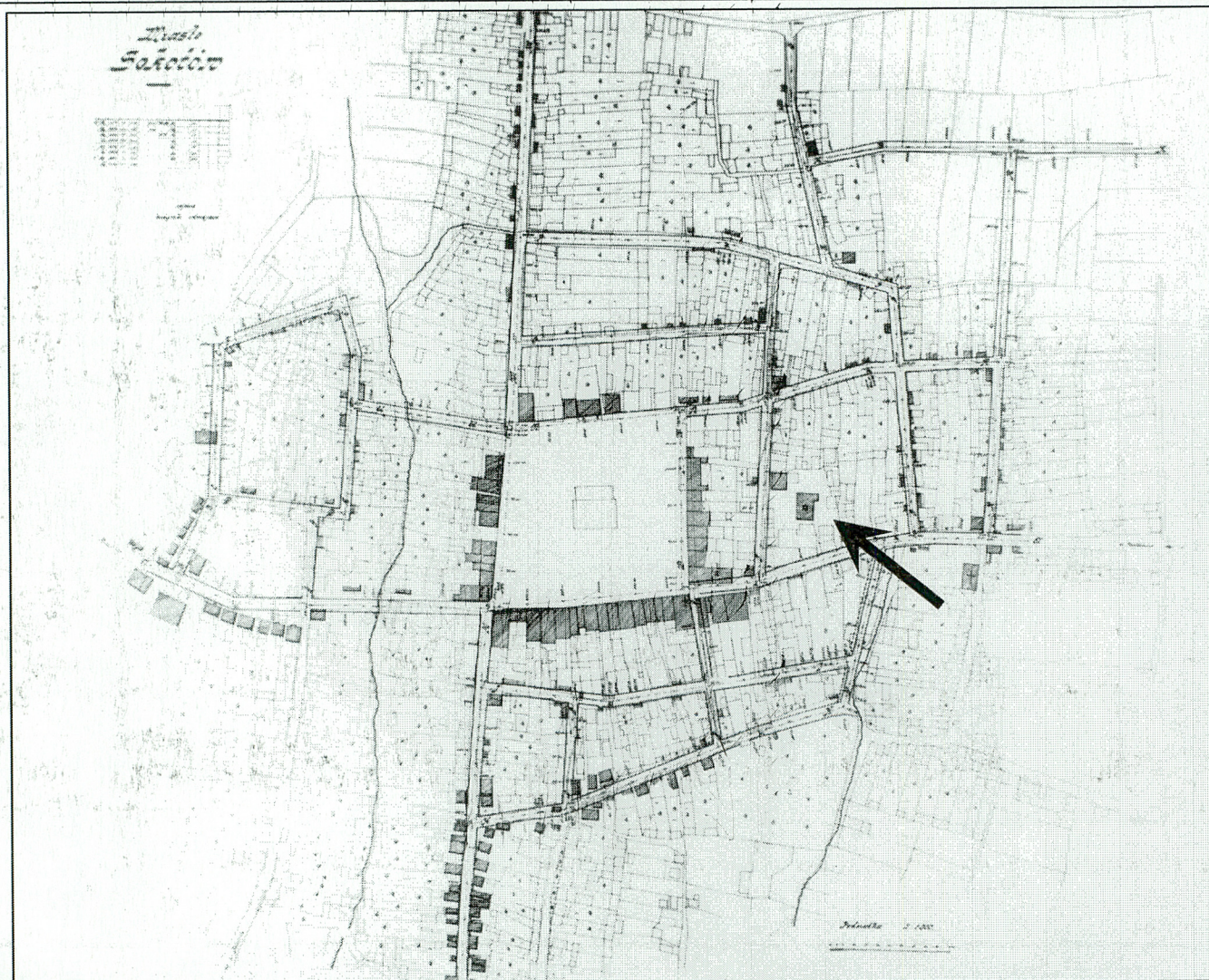


Fragment reprodukcji zdjęcia sprzed II w. św. przedstawiający północną pierzeję Rynku w Sokółowie Młp.

Legenda:

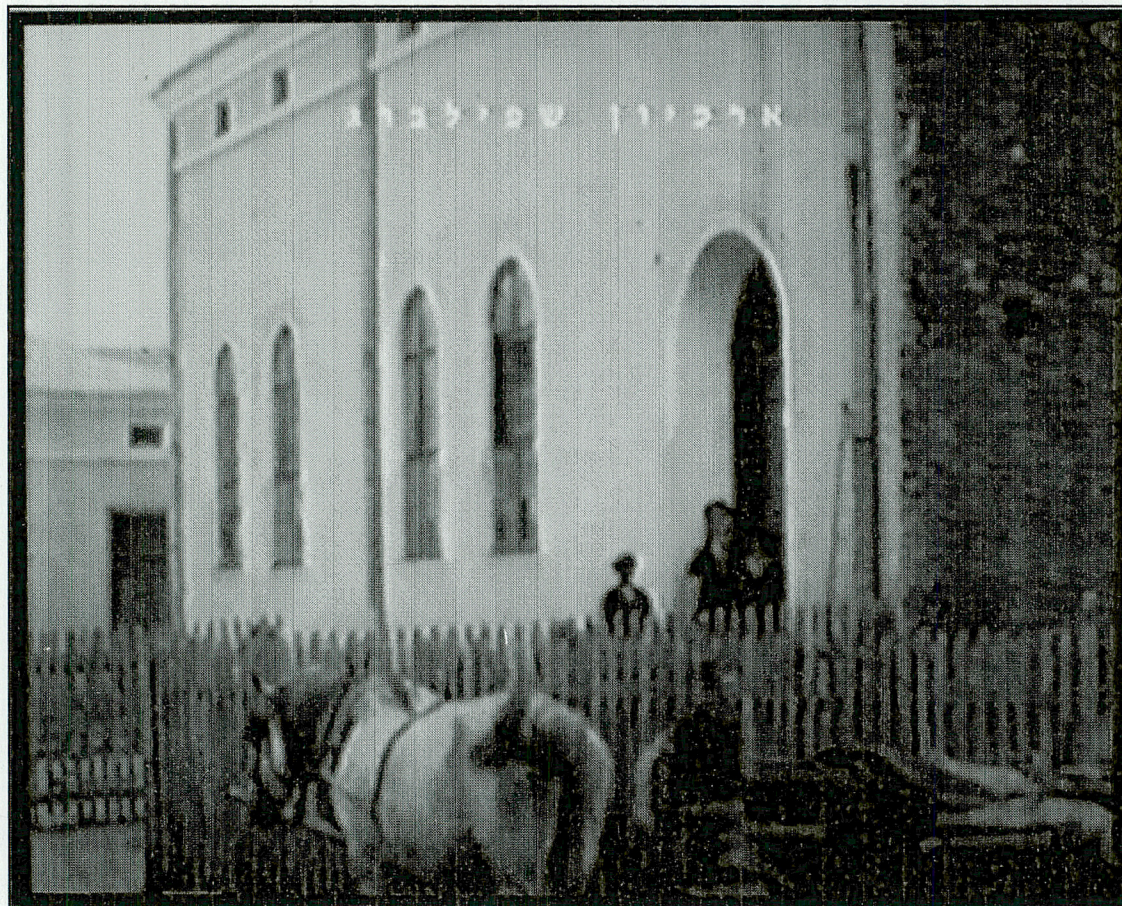
1. Synagoga
2. Kościół filialny p.w. Św. Ducha

1. Miejscowość SOKOŁÓW MŁP.	2. Obiekt (nazwa jak w karcie) SYNAGOGA OB. DOM KULTURY	3. Zawartość wkładki (nazwa obiektu lub materiału uzupełniającego) Mapa regulacji Sokołowa około 1904 r.
---------------------------------------	---	--



Wkładkę założył: dr Marcin Lachowski

Miejsce przechowywania negatywów: u autora



Kadr z filmu o Żydach w Sokółowie Młp. Kręcony przed II w. św.
Wschodnia elewacja synagogi.