

OŚRODEK DOKUMENTACJI
ZABYTEKÓW w WARSZAWIE
KARTA EWIDENCYJNA ZABYTEKÓW
ARCHITEKTURY I BUDOWNICTWA

A B C D E F G H I J K L Ł M N O P R S T U V W X Y Z NR

4172

1. Obiekt

DOM MIESZKALNY - kamienica mieszczańska

2. Czas powstania

po 1883 r.

3. Miejscowość

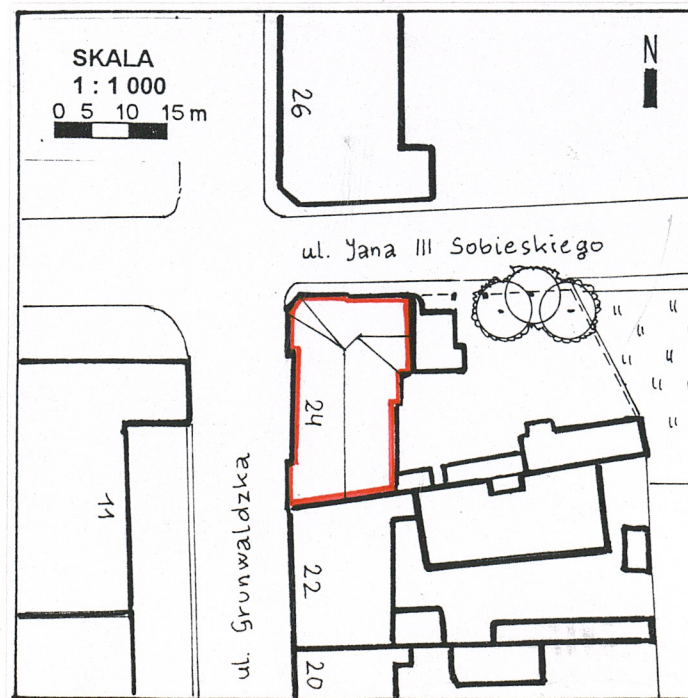
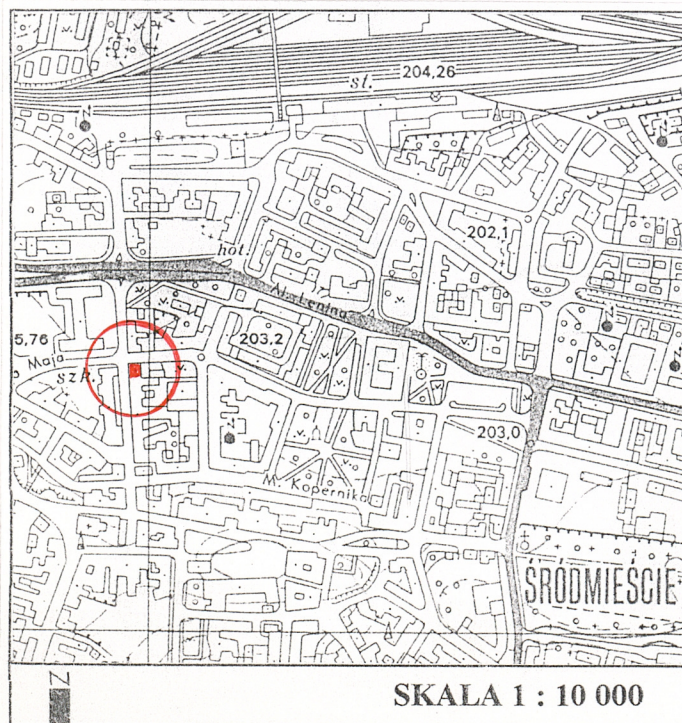
RZESZÓW



1.



2.



4. Adres Rzeszów

ul. Grunwaldzka 24

nr hipoteczny [redacted] pb.108; nr dz 800

5. Przynależność administracyjna

województwo podkarpackie,

gmina Rzeszów

6. Poprzednie nazwy miejscowości

-

7. Przynależność administracyjna 1.VI. 1975

województwo rzeszowskie

powiat Rzeszów

8. Właściciel i jego adres

Gmina Miasto Rzeszów

9. Użytkownik i jego adres

R.G.K. Sp. z o.o. Miejski Zarząd Budynków
Mieszkalnych, Rzeszów, ul.L. Lisa-Kuli 13A

10. Rejestr zabytków

Nr A-114 Data 12.04.2005

12. Autorzy, historia obiektu, określenie stylu.

Historia kamienicy związana jest z ulicą, która niegdyś była główną drogą prowadzącą do Sandomierza przez Głogów i Kolbuszową. Regulacja ulicy Głogowskiej (od czasu rozbiorów Głogower Gasse, później nazywanej Sandomierską, a od 1910 r. ul. Grunwaldzkiej), ostatecznie nastąpiła najprawdopodobniej pod k. XVIII w.

Jak pokazuje mapa z 1842 r. parcela, na której stoi obecna kamienica usytuowana była w narożu ul. Głogower Gasse, i bocznej prowadzącej do Nowego Miasta. Była rozległa i wówczas częściowo zabudowana. Na tyłach znajdowały się ogrody.

W 1876 r. realność ta była w posiadaniu Adam i Katarzyna Kubasiewiczów, którzy sprzedali ją Ozyaszowi Finkowi. Od tegoż właściciela w 1882 r. kupił ją dr Józef Barzycki. Dr med. J. Barzycki (ur. 1840 w Krakowie) był przez wiele lat lekarzem powiatowym w Rzeszowie. Prowadził tutaj pionierską działalność w zakresie higieny i epidemiologii. Wiele publikował na ten temat, m.in. napisał o ochronie zdrowia, stanie sanitarnym w mieście. Zmarł w Rzeszowie i pochowany został na Starym cmentarzu.

J. Barzycki w 1883 r. wydzielił z parceli nr 108 część o nr 108/2. Część pozostała oznaczona nr 108/1. W tym samym roku zaciągnięta została wysoka pożyczka na hipotekę obu wydzielonych parcel. Można wnioskować, iż wówczas podjęta została budowa obecnej kamienicy. Mapa po 1888 r. pokazuje w narożu ulic budynek murowany o nr 56, z długą i wąską oficyną z tyłu, przy pd. granicy.

W 1897 r. na drodze kupna realność przeszła w posiadanie Władysława i Karoliny Staniča, a w 1911 r. jej właścicielem został dr med. pracujący w szpitalu powiatowym Józef Elsner i jego żona Paulina. Na mapie z 1931 r. kamienica o nr dz 292 w dużym stopniu odpowiada obecnemu obrysowi budynku.

13. Opis (sytuacja, materiał i konstrukcja, rzut, bryła, elewacje, wnętrze, wyposażenie, instalacje)

Sytuacja - znajduje się przy głównej ulicy prowadzącej z dworca PKP do rynku, na pn.-zach. od niego. Kamienica usytuowana jest na narożnej parceli u zbiegu ul. Grunwaldzkiej i J. Sobieskiego, we wschodnim paśmie. Od pn. strony zamyka ona blok zabudowy między ul. Kopernika a ul. Sobieskiego, i wysokością wyraźnie dominuje wśród pozostałych budynków. Parcela, na której stoi budynek jest dość duża, kształtem zbliżona do prostokąta. Jej zachodnią część zajmuje kamienica, a wschodnią podwórze z garażami i budynkami gospodarczymi przy pd. ścianie, oraz pawilon handlowy przy elewacji ryzalitu kamienicy. Zabudowania te są niskie. Dojazd na podwórze od ul. Sobieskiego.

Materiał, konstrukcja, technika - kamienica murowana jest z cegły ceramicznej, pełnej, otynkowana z zewnątrz i wewnątrz. Cokół ceglany, ze słabo zaznaczoną odsadzką, częściowo obłożony lastrykową zaprawą. Ciężar konstrukcji kamienicy oparty jest na dość grubych murach obwodowych i wewnętrznych ścianach. Elementy dekoracji wykonane są w tynku techniką sztukaterską. Piwnice ceglane, nagie, sklepione odcinkowo, na gurtach, oraz wzmocnione płaskim stropem żelbetowym. Komory piwnic niskie. Stropy międzykondygnacyjne są drewniane, belkowe z podsufitką, płaskie. Podesty schodów wsparte na łuku odcinkowym. Wieża dachowa drewniana, konstrukcji kleszczowej, łączona na kołki i śruby, z niską ścianką kolankową. Pokrycie dachu blachą ocynkowaną, na pełnym odeskowaniu. Posadzki: na strych - cegła ceramiczna, polepa; na korytarzach, podestach schodów - parkiet układany w jodełkę; w pomieszczeniach mieszkalnych - parkiet układany w jodełkę, podłoga biała, wykładzina PCV, terakota. Stopnie: betonowe i ceglane, otynkowane lub wyłożone płytkami ceramicznymi, nowymi. Schody drewniane, wsparte na stalowych belkach, od spodu obite blachą rowkowaną: 5 - biegowe, powrotne, z podestami, policzkowe; do piwnicy - betonowe, 1-biegowe. Balkony: z płyty betonowej na szynach, prostokątne i owalne. Balustrady: na klatce schodowej - metalowe, kute, o zakończeniach prętów zwijanych esowato, z wymodelowanym drewnianym pochwytem; balkonów - pręty proste, o geometrycznym układzie. Otwory okienne i drzwiowe zamknięte są płaskimi nadprożami. Drzwi wejściowe i balkonowe są drewniane: na 1-piętrze z korytarza do mieszkań - 2-skrzydłowe, częściowo przeszklone, z poziomym podziałem szczeblinowym. Tutaj nadświetle z podziałem 3-poziomowym i 3-kwaterowym; do mieszkań - 2-skrzydłowe, ramowo-płycinowe, pełne, lub częściowo przeszklone, niektóre futryny profilowane, oraz nowe 1 skrzydłowe z płyt pilśniowych; na poddaszu, magazynowe - drewniane obite blachą, 1-skrzydłowe; do piwnicy - drewniane, spagowe; witryny sklepowe - metalowe. Stolarka okienna drewniana. Okna: na piętrach - 2,3,4-skrzydłowe z takimż nadświetlem, półskrzynkowe i ościeżnicowe, podwójne; w piwnicy i na poddaszu 1-skrzydłowe, uchylne. Otwory na klatce schodowej zabudowane są szklanymi taflami, nieprzeźroczystymi. Niektóre parapety okien drewniane. Gzymsy, podokienniki, obite są blachą.

Rzut - prostokątny ze ściętym narożem pn.-zach., przy tylnym trakcie, od pn. z ryzalitem i fragmentem klatki schodowej, oraz z pozornym ryzalitem przy narożu i od pd. strony fasady. Układ wewnątrz 2-traktowy, 5-osiowy; w 1-trakcie z sienią prawie na osi środkowej, oraz w 2-trakcie z sienią przy ryzalicie. Stąd wejście klatką schodową do pomieszczeń mieszkalnych, na poddasze, do piwnicy, oraz do pomieszczenia sklepu. Z korytarza dostępne są po obu stronach trakty. Układ pomieszczeń symetryczny - zwierciadlany, amfiladowy. Pomieszczenia sklepów, usługowe i ich zaplecza dostępne są z parteru od strony fasady, naroża i przy tylnej elewacji.

<p>14. Kubatura</p> <p>ok. 5 376 m³</p>	<p>15. Powierzchnia użytkowa</p> <p>ok. 1 344 m²</p>	<p>16. Przeznaczenie pierwotne</p> <p>mieszkalno-handlowo-usługowe</p>	<p>17. Użytkowanie obecne</p> <p>mieszkalno-handlowo-usługowe</p>
<p>18. Prace budowlane i konserwatorskie, ich przebieg i dokumentacja</p> <p>Po wojnie kamienica była na bieżąco remontowana. Przed 1962 rokiem na tyłach kamienicy, przy pd. granicy zlikwidowano oficynę, oraz przy tylnej elewacji balkony komunikacyjne. Odnowiano elewacje. Wymieniono stolarkę okienną, i w niektórych mieszkaniach drzwiową. Prowadzone były prace remontowe i zabezpieczające przy wieźbie dachowej, pokryciu dachu i rynnach. Otwory okienne na klatce schodowej zabudowano taflami z nieprzeźroczystego szkła. Wymieniono bieg schodów drewnianych z parteru na 1-piętro. W niektórych mieszkaniach lokatorskich przekształcono układ przestrzenny przy pomocy ścianek działowych. Zaprowadzono łazienki i ogrzewanie etażowe na gaz. Od strony podwórza, przy wsch. elewacji dobudowano pomieszczenie sklepu. Prace modernizacyjne prowadzone były w ostatnich latach na parterze w pomieszczeniach handlowych i usługowych.</p>		<p>19. Stan zachowania (fundamenty, ściany zewnętrzne, ściany wewnętrzne, sklepienia, stropy, konstrukcje dachowe, pokrycie dachu, wyposażenie i instalacje)</p> <p>Stan zachowania obiektu jest dość dobry. Dobrze zachowany charakter zabytkowy obiektu. Mury stabilne, bez odkształceń. Widoczne są ślady zawilgocenia murów obwodowych w przyziemiu, złuszczenia tynku, ubytki, lizaje. Tu i ówdzie odpada tynk, lub fragmenty sztukaterii (przy gzymsach, balkonach)! Jest to niebezpieczne dla przechodniów. Wyraźne zabrudzenia ścian klatki schodowej; na parterze zawilgocenie. Widoczne zacieki przy trzonach kominowych. Dach nieszczelny. Na parterze uległ przekształceniu układ przestrzenny. W mieszkaniu na 1-piętrze od pd. strony zachował się piec o ozdobnych kaflach. Dobrze zachowana jest dekoracja architektoniczna w partii fasady i pn. elewacji kamienicy; we wnętrzu klatka schodowa, i tutaj pierwotna stolarka drzwiowa. Piwnice są zawilgocone.</p>	
		<p>20. Najpilniejsze postulaty konserwatorskie</p> <p>Wszelkie prace remontowe i modernizacyjne należy prowadzić po uzgodnieniu ze służbami konserwatorskimi. Należy usunąć przyczyny zawilgocenia dolnych partii murów. Przeprowadzić wentylację piwnic i ich osuszenie. Fasada i elewacja przy ul. Sobieskiego wymaga szybkiego odnowienia! z zachowaniem stylowego charakteru obiektu i pierwotnej dekoracji sztukatorskiej. Uporządkować tablice reklamowe i informacyjne w taki sposób, by nie naruszały estetyki fasady i elewacji pn.</p>	

21. Akta archiwalne (rodzaj akt, numer i miejsce przechowywania)

Rzeszów Kreisstadt in Galizien, Mapa katastralna z zespołu Miasta Rzeszowa z ok. 1842 r., s. 1:2 880, w: Archiwum Państwowe w Rzeszowie, Zespół Kartograficzny, sygn. 333.

Plany katastralne miasta z 1849 r. i jego późniejsze aktualizacje z zespołu Akta Miasta Rzeszowa: Zbiór Kartograficzny, sygn. 108, w: Archiwum Państwowe w Rzeszowie.

Księga gruntowa gminy katastralnej Rzeszów (Śródmieście), w: Biuro Notarialne w Rzeszowie.

22. Bibliografia

F. Kotuła, *Tamten Rzeszów czyli wędrówka po zakątkach i historii miasta*, Rzeszów 1985.

Dzieje Rzeszowa, t.1., red. F. Kiryk, Rzeszów 1994.

Studium historyczno-urbanistyczne do miejscowego planu ogólnego zagospodarowania przestrzennego miasta Rzeszowa, oprac. zbiorowe pod kier. W. Henniga, Rzeszów 1991.

Tondos B., *Architektura Rzeszowa w okresie autonomii galicyjskiej*, Rzeszów 1997.

Dzieje Rzeszowa, t.2., red. F. Kiryk, Rzeszów 1998.

23. Źródła ikonograficzne i fotografia (rodzaj, miejsca przechowywania, sygnatury)

24. Uwagi różne

25. Opracował

tekst mgr Barbara Bosak, VII. 2000 r. 3. 30.09

Imię, nazwisko, data, podpis

plany, rysunki mgr Barbara Bosak, VII. 2000 r. 3. 30.09

Imię, nazwisko, data, podpis

zdjęcia fotogr. mgr Barbara Bosak, VII. 2000 r. 3. 30.09

U. M. Rzeszów, Miejski Konserwator Zabytków

Miejsce przechowywania negatywów

Karta po wypełnieniu podlega ochronie na podstawie przepisów prawa autorskiego

26. Adnotacje o inspekcjach, informacje o zmianach (daty, imiona i nazwiska wypełniających)

27. Załączniki

2 wkładki

1. Miejscowość RZESZÓW	2. Obiekt (nazwa jak w karcie) Kamienica, ul. Grunwaldzka 24	3. Zawartość wkładki (nazwa obiektu lub materiału uzupełniającego) tekst, plan kamienicy, oraz 6 fotografii
----------------------------------	---	--

c.d. tekstu z pkt. 12.

W 1943 r. realność przejęło Generalne Gubernatorstwo, a w 1946 r. na drodze spadku po rodzinie Elsnerów przeszła w posiadanie Izraela Perlbergera, oraz Jądwi z Elsnerów Frommerowej. W 1953 r. kamienica przejął Skarb Państwa.

Kamienica powstała najprawdopodobniej w latach 80-tych XIX w. Prezentuje typ kamienicy mieszczańskiej, utrzymany w stylu eklektycznym o elementach neo-renesansu i neobaroku.

c. d. tekstu z pkt. 13.

Bryła - kamienica 2 piętrowa, z wysokim parterem, podpiwniczona, z poddaszem użytkowym. Od frontu i przy narożu z niewielkim ryzalitem. Przy tylnej elewacji o urozmaiconym obrysie ryzalitu i klatki schodowej. Budynek o jednolitej wysokości murów. Dach dość niski, przy tylnym trakcie o większym nachyleniu, z kalenicą na dłuższym boku, 2-spadowy, z 2 narożnikami i koszem. Przy wsch. elewacji okap dachu znacznie wysunięty. Przy fasadzie i przy narożu znajdują się balkony; na piętrze przy fasadzie obejmujący 5-osi, komunikacyjny.

Elewacje - cokół niski. Fasada, elewacja pn., ryzalit narożny.: posiadają wspólny wystrój o układzie symetrycznym. Fasada - 7-osiowa; elewacja pn. - 3-osiowa; ryzalit narożny - 1-osiowy. Parter boniowany poziomo, płytko. Horyzontalność podkreślają zróżnicowane, profilowane gzymsy ciągłe przełamane na ryzalitach: między parterem a 1-piętrem, podokienny na 1-piętrze, ścianki kolankowej i koronujący z denticuli przy fasadzie, oraz gzymsy podokienne okien 2-piętra. Wszystkie otwory okienne są w opaskach profilowanych; na 1-piętrze z uszakami, w partii podokieników z konsolami, z wydatnymi naczółkami trójkątnymi wspartymi konsolkami po bokach, nachodzącymi na uszaki. Otwory okienne 2-piętra posiadają przy podstawie opasek cokoli, oraz górą zworniki. Takie okno na 1-piętrze na osi fasady. W narożach ryzalitów pilastry obejmujące 2-kondygnacje, zwieńczone ozdobnymi głowicami pseudojońskimi, z girlandami, dochodzące do ścianki kolankowej. Ścianka kolankowa z otworami okiennymi na osiach, zdobiona płytkami płycinami. Płyta balkonowa: 2-piętra na osi fasady - wsparta wspornikami, ozdobnymi, esowatymi; 1-piętra w ryzalicie narożnym - wsparta kroksztynem o formie muszli. Elewacja wsch. - 4-osiowa, symetryczna, bez dekoracji. Elewacja tylnego ryzalitu pd. - 1-osiowa, bez dekoracji. Elewacja tylnego ryzalitu wsch. - 2-osiowa, symetryczna, bez dekoracji.

Wnętrze - Piętra kamienicy przeznaczone są na pomieszczenia mieszkalne. Na parterze pomieszczenia sklepowe i usługowe.

Wyposażenie - Piec kaflowy z pocz. XX w. o dekoracji roślinnej, zachowany jest na piętrze.

Instalacje - elektryczna, wod-kan., telefoniczna, burzowa.

Spis fotografii: 1) Widok ogólny, 2) Elewacja tylna, 3) Widok na fasadę, 4) Widok z ul. Sobieskiego, 5), 6), 7) Fragment fasady, 8), Widok na pierzeję ul. Grunwaldzkiej, 9) i 10) Schody, 11) Drzwi na 1-piętrze, 12) Piwnica, 13) i 14) Wieżba dachowa.

Wkładkę założył: mgr Barbara Bosak, VIII. 2000 r.

(Imię, nazwisko, data)

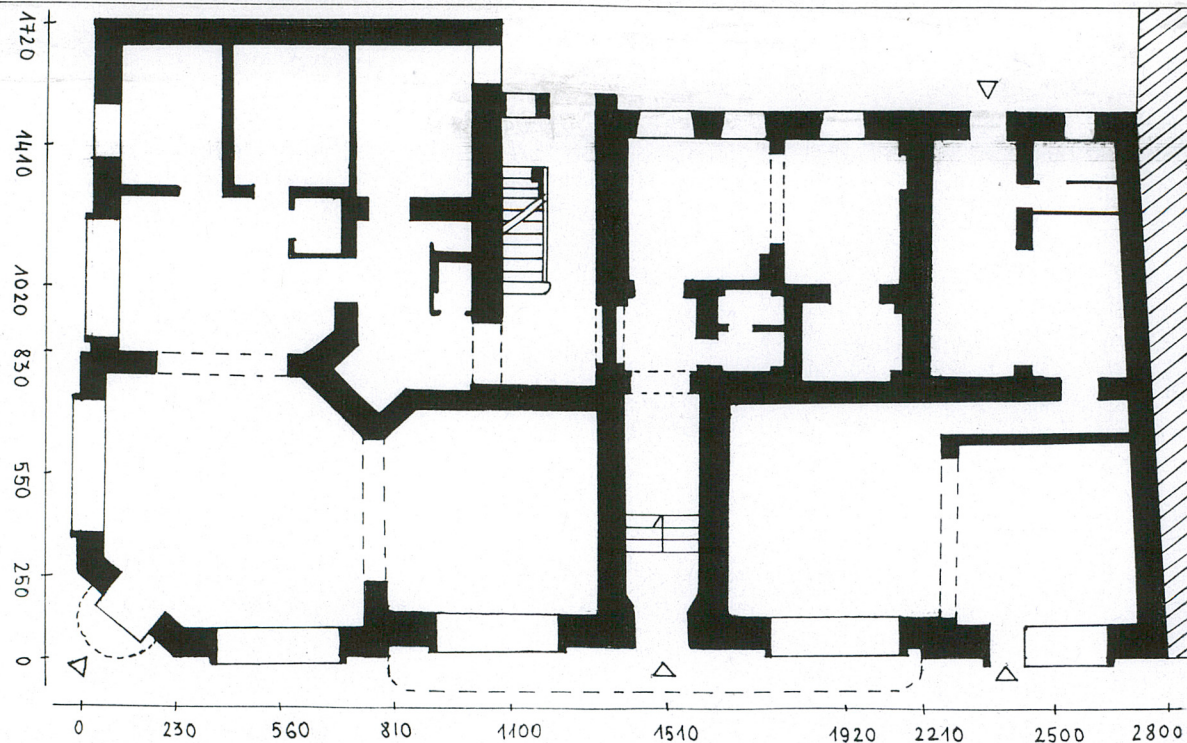
Miejsce przechowywania negatywów:

RZUT PARTERU

SKALA
1 : 200
0 1 2 3m

--- - przeprucia
wykonane w celu
adaptacji pomieszczeń
na sklepy

- - - - - obrys kła-
wędzi balkonów
I-go piętra



3.



4.



5.



6.



7.



8.

1. Miejscowość

RZESZÓW

2. Obiekt (nazwa jak w karcie)

Kamienica, ul. Grunwaldzka 24

3. Zawartość wkładki (nazwa obiektu lub materiału uzupełniającego)

6 fotografii



9.



10.



11.



12.



13.



14.

Wkładkę założył: mgr Barbara Bosak, VIII. 2000 r.
(imię, nazwisko, data)

Miejsce przechowywania negatywów: