

1. Obiekt

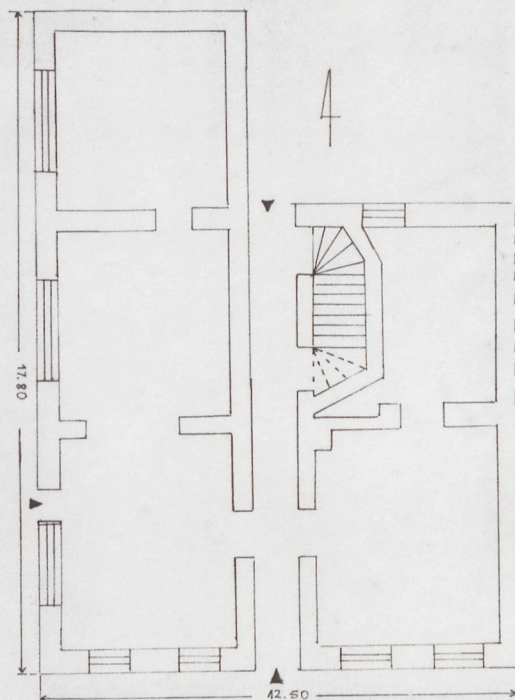
KAMIENICA MIESZCZANSKA

2. Czas powstania

ok. 1842r.

3. Miejscowość

R Z E S Z O W



4. Adres

Pl. Wolności 11

nr hipoteczny

5. Przynależność administracyjna

województwo rzeszowskie

gmina

6. Poprzednie nazwy miejscowości

Rzeszów

7. Przynależność administracyjna 1. VI. 1975 r.

województwo rzeszowskie

powiat

8. Właściciel i jego adres

9. Użytkownik i jego adres

10. Rejestr zabytków

Nr A-1191

A-1246

data 11.X.1988r.



12. Autorzy, historia obiektu, określenie stylu.

Kamienicę zbudowano ok. 1842 roku / w miejsce starszej zabudowy / na działce lokacyjnej rynku Nowego Miasta założonego w poł. XVII wieku przez Lubomirskiego, właściciela miasta. Na przełomie XIX/XX wieku kamienicę gruntownie wyremontowano. W 1929 roku pomieszczenie magazynowe w parterze zaadaptowano na sklep, wprowadzając nową witrynę od rynku, wg. proj. P. Emilewicza. W 1986 roku przeprowadzono kolejny kapitalny remont. Kamienica była i jest w posiadaniu prywatnym. W okresie budowy należała do [REDAKTOWANO] [REDAKTOWANO] potem do rodziny Honigów, Idzińskich, a obecnie do [REDAKTOWANO]

Kamienica jest jednym z elementów architektonicznych, które tworzą wnętrze urbanistyczne Pl. Wolności.

13. Opis (sytuacja, materiał i konstrukcja, rzut, bryła, elewacje, wnętrze wyrośnięcie instalacje)

Kamienica narożna. Usytuowana za zbiegu Pl. Wolności i ul. Wróblewskiego, w zwartej zabudowie północnej pierzei placu / dawny rynek Nowego Miasta /. Kamienica zajmuje większą część działki narożnej a resztę małe podwórze. Fasadą zwróconą jest ku południowi. Jest budowlą jednopiętrową, murowaną z cegły i otynkowaną. Częściowo podpiwniczona. Nakryta dachem dwuspadowym naczółkowym. Nad oficyną przylegającą do kamienicy od strony północnej znajduje się dach jednospadowy. Więźba dachowa kamienicy krokwiowo-stolcowa. Budowla założona na planie prostokąta zryzalitowanego. Układ wnętrza dwutraktowy, trójosiowy z sienią przelotową w środku rzutu. Klatka schodowa w drugim traktcie, tunelowa, na sklepieniu ceglany, schody drewniane. W pomieszczeniach parteru i I piętra - strop płaski oraz podłoga biała, parkiet, posadzka cementowa i płytki PCW. Fasada - gładko otynkowana, w parterze trójosiowa, w części piętra - pięcioosiowa z balkonem w osi środkowej. Zwieńczona gzymsem profilowanym. Elewacja tylna - trójosiowa, otynkowana gładko. Okna prostokątne różnej wielkości, czterodzielne. Po stronie zachodniej przysłonięta oficyną 1-piętrową. Elewacja podwórzowa tej oficyny - ślepa. Elewacja boczna - zachodnia ze szczytem dwuosiowym. Pięcioosiowa. W parterze - witryny sklepowe o dużym wykroju prostokątnym. Posiada podział ramowy, tak jak fasada. Jest zwieńczona gzymsem profilowanym. Stolarka - drzwiowa i okienna wtórna. Okna prostokątne ościeżnicowe, podwójne cztero i sześciodzielne. Drzwi wejściowe dwuskrzydłowe płycinowe z nadświetlem, z sieni do pomieszczeń handlowych prowadzą drzwi jednoskrzydłowe płycinowe, w elewacji zachodniej - drzwi metalowe oszkłone dwuskrzydłowe. W pomieszczeniach I piętra - drzwi jedn. i dwuskrzydłowe płycinowe. Instalacje - Obiekt posiada instalację elektryczną, c.o. i wod-kan.



14. Kubatura

9400.00m<sup>3</sup>

15. Powierzchnia użytkowa

375.0 m<sup>2</sup>

16. Przeznaczenie pierwotne

mieszkalno-handlowe

17. Użytkowanie obecne

mieszkalno-handlowe

19. Stan zachowania (fundamenty, ściany zewnętrzne, ściany wewnętrzne, sklepienia, stropy konstrukcje dachowe, pokrycie dachu, wyposażenie i instalacje)

Stan dobry. Kamienica po kapitalnym remoncie.

18. Prace budowlane i konserwatorskie, ich przebieg i dokumentacja

W latach 1986-1988 przeprowadzono kapitalny remont wg dokumentacji technicznej zatwierdzonej przez Miejskiego Konserwatora Zabytków.

20. Najpilniejsze postulaty konserwatorskie



21. Akta archiwalne (rodzaj akt, numer i miejsce przechowania)

22. Bibliografia

23. Źródła ikonograficzne i fotografla (rodzaj, miejsca przechowania, sygnatury)

24. Uwagi różne

25. Opracował

tekst \_\_\_\_\_  
imię, nazwisko, data, podpis

plany, rysunki \_\_\_\_\_  
imię, nazwisko, data, podpis

zdjęcia fotogr. \_\_\_\_\_  
imię, nazwisko, data, podpis

miejsce przechowania negatywów \_\_\_\_\_

Karta po wypełnieniu podlega ochronie na podstawie przepisów prawa autorskiego

26. Adnotacje o inspekcjach, informacje o zmianach (daty, imiona i nazwiska wypełniających)

27. Załączniki