

PODKARPACKIE

4691

1. Obiekt

DOM MIESZKALNY

2. Czas powstania

1900-1902

3. Miejscowość

MIELEC

4. Adres

Mielec, ul. Mickiewicza 7

nr hipoteczny

5. Przynależność administracyjna

województwo rzeszowskie

gmina Mielec

pow. MIELEC

6. Poprzednie nazwy miejscowości

7. Przynależność administracyjna przed 1.VI.1975

województwo rzeszowskie

powiat Mielec

8. Właściciel i jego adres:

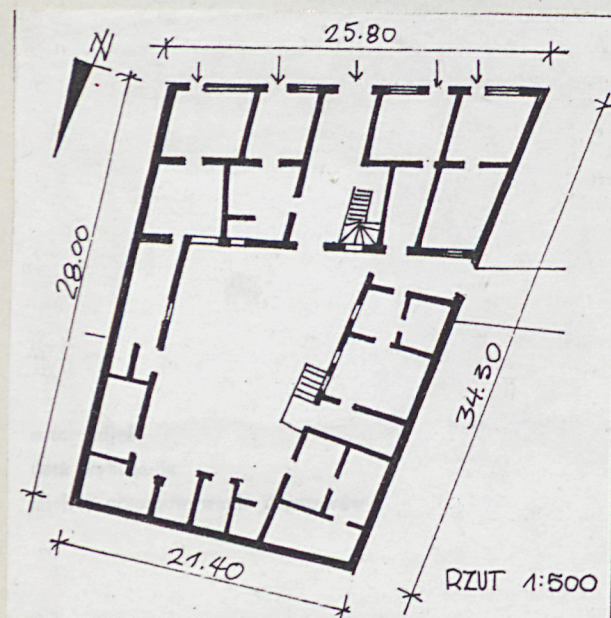
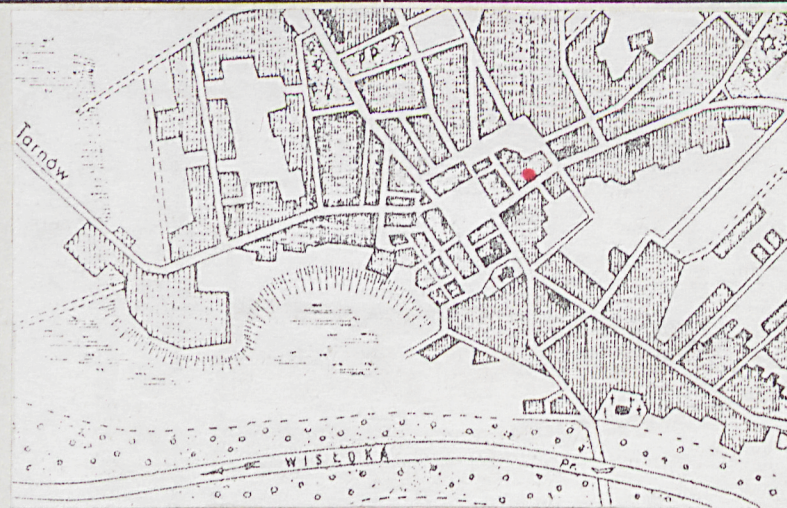
[REDACTED]

9. Użytkownik i jego adres:

J.W.

10. Rejestr zabytków

Nr. A-1189 data 25.10.1988





12. Autorzy, historia obiektu, określenia stylu

Dom planowany pierwotnie już w 1892 r. wg projektu Mieczysława Szafera z przeznaczeniem na sąd powiatowy. Projekt nie został zrealizowany.

Drugi projekt z 1901 - mistrza krakowskich muratorów Tomasza Bujasa zrealizowano jako budynek mieszkalny dla rodziny

Antoniego Dębickiego. Po jego śmierci (1921 r.) całość przejął syn

a następnie jego żona

Od 1968 dom oddziedziczyła bliższa i dalsza rodzina.

Obecnie głównym właścicielem w 1/3 całości jest syn

pozostali właściciele to:

- Wystrój obiektu z użyciem form historycznych.

13. Opis (sytuacja material i konstrukcja, rzut, bryła, elewacje, dach, wnętrze wyposażenie, instalacje)

Sytuacja - kamienica zlokalizowana przy prz. pierzei ul. Mieczkiewiczą przebiegającej od rynku przez środkową cz. śródmieścia. Usytuowana w zabudowie zwartej pomiędzy nr 5 i 9. Składa się z budynku głównego oraz oficyn rozmieszczonych wokół podwórza dostępnego przez sień na osi kamienicy od ulicy.

Materiał i technika - murowana z cegły, obustronnie otynkowana.

Więźba w kamienicy drewniana krokwiowo-stolcowa z jętkami i wieszarami. W bud. oficyn krokwiowo-stolcowa. Stropy drewniane na kl.schodowej sklepienie odcinkowe.

Dachy kryte blachą na którą położono w miejscach bardziej zniszczonych papę na lepiku. Schody w kamienicy drewniane zabiegowe, w oficynie z lewej strony zewnętrzne żelbetowe.

W kamienicy podłogi parkietowe, terrakota, podłogi deskowe.

W oficynach i pomieszcz.gospod. posadzki cementowe.

Galeria w oficynie zadaszona konstrukcji drewnianej założona na sklepieniu odcinkowym na belkach stalowych. Balkon od ulicy konstrukcji żelbetowej w ozdobną w kwiaty balustradą.

Drzwi płycinowe, dwuskrzydłowe; w pomieszcz. gospod. pełne, obite blachą, klepkowe oraz deskowe na zawiasach. W bramie drzwi masywne, blaszane.

Okna półskrzynkowe, podwójne, dwudzielne, czterokwaterowe.

Rzut - budynek główny na planie nieregularnym, czworobocznym. Oficyna z lewej strony i bud. gospod. wokół podwórza na planach zbliżonych do prostokąta, nieregularnych.

Bryła - złożona z kilku elementów różnej wielkości.

Dominuje piętrowa kamienica nakryta dachem dwuspadowym.

Oficyna równa jej wysokością posiada dach ze spadkiem w stronę podwórza. Abalogeniczne zadaszenie mają budynki gospodarcze na wprost bramy i z prawej strony podwórza. Ponadto w ich połaciach dachowych widnieją lukarny o konstrukcji drewnianej z daszkami dwuspadowymi.

Elewacje - frontowa dziegięcioosiowa, dwukondygnacyjna.

Bez cokołu, rozdzielona gzymsem międzypiętrowym, zwieńczona pasem fryzu w którym na przemian wąskie obramione okienka i dekoracje w formie girlandów kwiatowych. Okap dachowy mocno wysunięty na wolutowych kroksztynach i profilowanym gzymsem. W przyziemiu na osi przejazd bramowy sklepiony odcinkiem łuku.

Po obu stronach współczesne otwory drzwiowe i witryny sklepowe różnych wymiarów. Na piętrze na osi balkon z ozdobną balustradą z dekoracją o formach geometrycznych poprzedza przeszklone drzwi balkonowe. Po obu stronach po cztery prostokątne okna.



14. Kubatura	15. Powierzchnia użytkowa	16. Przeznaczenie pierwotne	17. Użytkowanie obecne
ok. 7000 m <sup>3</sup>	zabudowy ok. 4800 m <sup>2</sup>	mieszkalne	mieszkalne
18. Prace budowlane i konserwatorskie, ich przebieg i dokumentacja		19. Stan zachowania (fundamenty, ściany zewnętrzne, ściany wewnętrzne, sklepienia, stropy, konstrukcje dachowe, pokrycie dachu, wyposażenie i instalacje)	
<p>Generalnie nie prowadzono poważniejszych prac budowlanych, ograniczając się do bieżących remontów zabezpieczających (m.in. uzupełnienia tynków, malowanie, położenie papy na blaszanym pokryciu)</p> <ul style="list-style-type: none"> <li>- ok. 1964-65 podłączono gaz</li> <li>- liczne adaptacje pomieszczeń od ulicy do celów handlowych</li> </ul>		<p>Obiekt mocno zniszczony, kwalifikuje się do generalnego remontu.</p>	
20. Najpilniejsze postulaty konserwatorskie			
remont generalny			



21. Akta archiwalne (rodzaj akt, numer i miejsce przechowywania)

22. Bibliografia

23. Źródła ikonograficzne i fotografie (rodzaj, miejsce przechowywania sygnatury)

Negatywy w posiadaniu PSOZ Rzeszów

24. Uwagi różne

25. Wypełnił

Tekst, rys. fot.  
W. Boruch X.91

26. Sprawdził

27. Załącznik: wkładka nr 1



M I E L E C

Załącznik: Wkładka nr 1  
DOM MIESZKALNY ,UL.MICKIEWICZA 7

Zawartość: c.d. opisu, 4 fot.

Wszystkie otwory piętra w bogato profilowanych obramieniach z kluczem na osi. Elewacje od strony podwórza pozbawione artykulacji i detali zdobniczych. Gładkie płaszczyzny ścian ożywiają nieregularnie rozmieszczone otwory okienne i drzwiowe. W zwieńczeniu prosty gzyms podokapowy.

Wnętrze - w kamienicy układ dwutraktowy w obu kondygnacjach, niesymetryczny, nieregularny, wielodzielny. Na osi parteru przejazd bramy. Obok klatka schodowa. Po obu stronach bramy po dwa pomieszczenia w każdym traktcie o bardzo różniących się kształtach i wymiarach. W żadnym z pomieszczeń ściany nie zbiegają się pod kątem prostym. Zbliżony układ widzimy na piętrze. W oficynie i bud. gospodarczych układ nieregularny, pomieszczenia często w amfiladzie, posiadają różne kształty i wymiary.

Wyposażenie - autentycznego wyposażenia brak

Instalacje - elektryczna, gazowa, wod.-kan., tel. c.o.



dekoracja piętra fasady



fragment oficyny od str. zach.





budynek gospod. w podwórzu  
od str. pn./d.wozownia/



budynek gospodarczy w podwórzu od str. wsch.