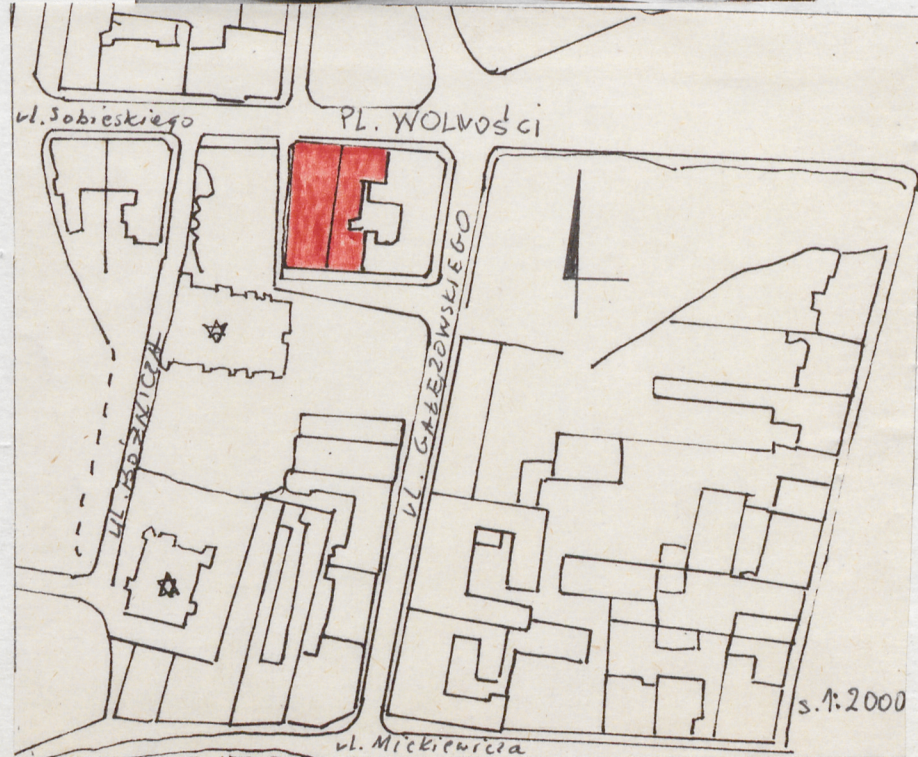
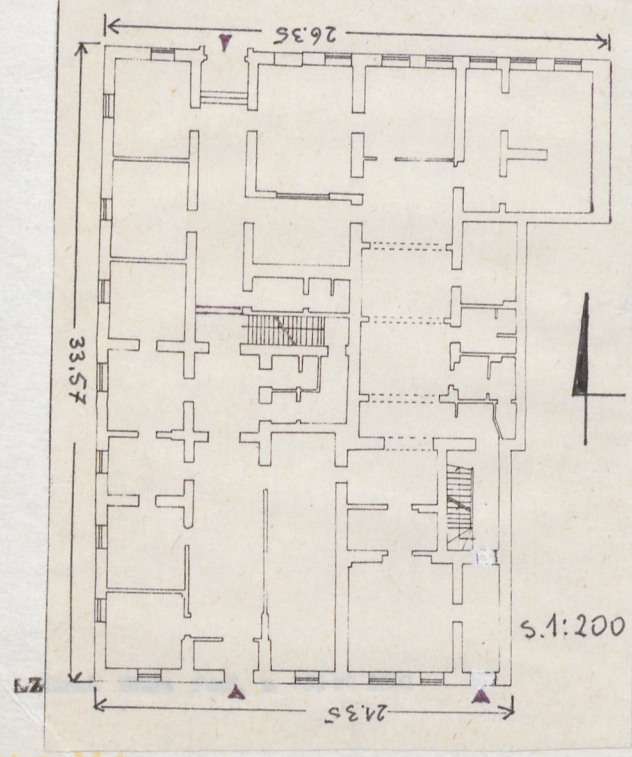


1. Obiekt	2. Czas powstania	3. Miejscowość
KAMIENICA MIESZCZANSKA /d. HOTEL KRAKOWSKI /	1895r.	RZESZÓW



4. Adres	pl. Wolności 2
nr hipoteczny	[REDACTED]
5. Przynależność administracyjna	województwo rzeszowskie
gmina	
6. Poprzednie nazwy miejscowości	Rzeszów
7. Przynależność administracyjna 1. VI. 1975 r.	województwo rzeszowskie
	powiat
8. Właściciel i jego adres	[REDACTED]
9. Użytkownik i jego adres	[REDACTED]
10. Rejestr zabytków	Nr A-1183 data 25.07.1988r.



12. Autorzy, historia obiektu, określenie stylu.

Kamienicę zbudowano w 1895 roku na dwóch parcelach budowlanych, na których stały domy mieszkalne. W poł. XIX w. jeden z nich "dom gościnny" należał do Szymona Reicha /122s/, a drugi - do Leiba Frankla /82 sążni/. W 1872 roku właścicielem "domu gościnnego" został Naftali Haar, który wraz z Jakubem Haar nabył w 1890 roku dom mniejszy od Leiby Frankla. W 1895 r. rodzina Haarów zbudowała /przypuszczalnie wg. proj. Kazimierza Hołubowicza, bud. miejskiego/ na reliktach w/w domów jednopiętrową kamienicę, z dwiema klatkami schodowymi i dwoma prostokątnymi otworami wejściowymi od rynku/ob.pl. Wolności/. Elewację od rynku w części środkowej ozdobił szczyt, a półn-zach. narożnik - wykusz nakryty 4-spadowym dachem z kopułką. W kamienicy mieścił się hotel Krakowski wraz z restauracją i kawiarnią. Około 1920 roku kamienicę nadbudowano o jedno piętro nie zmieniając jej funkcji. Z tego czasu pochodzi wystrój elewacji i część stolarki drzwiowej. W 1941 roku na polecenie władz okupacyjnych i wg proj. Stanisława Konstantego Zakrzewskiego wprowadzono drobne zmiany w parterze w części restauracyjnej, a w fasadzie wprowadzono nowe drzwi wejściowe i nowy podział okien w parterze /taki jak obecnie/. Po 1945 roku kamienica straciła dawną funkcję. Przeszła w posiadanie nowych właścicieli i pełni do dzisiaj funkcję mieszkalno-administracyjną. Kamienica w stylu eklektycznym stanowi znaczący element architektoniczny w zabudowie d.ryнку.

13. Opis (sytuacja, materiał i konstrukcja, rzut, bryła, elewacje, wnętrze wyrośnięcie instalacje).

Kamienica usytuowana w pół-zachodniej pierzei placu/d.ryнку Nowego Miasta/, wraz z kamienicą nr 1 tworzy blok zwartej zabudowy. Od zachodu i południa kamienica graniczy z terenem niezabudowanym, a od pół-zach. pozostaje w bliskim sąsiedztwie z synagogą nowomiejską /ob.BWA/. Kamienica jest budowlą trzykondygnacyjną, murowaną z cegły i otynkowaną. Częściowo podpiwniczona pow. użyt. 214m². Piwnice nakryte sklepieniem kolebkowym, Kleina i płakim na belkach stalowych. Nakryta dachem trójspadowym, krytym blachą. Więźba dachowa konstrukcji drewnianej krokwiowo-stolcowa. Kamienica założona na rzucie dużego nieregularnego prostokąta. Układ wnętrza 5-osiovy z sienią przelotową, wtórnie przegrodzoną i z dwiema klatkami schodowymi. /Na rzucie parteru czytelne są dwie sieni/. Klatka schodowa główna mieści się w środkowej części rzutu. Nakryta jest świetlikiem. Jest dwubiegowa z ozdobną metalową balustradą i drewnianymi stopniami. Na podestach - ozdobne, kolorowe płytki ceramiczne. Druga klatka schodowa mieści się w skrajnej osi wschodniej, w tylnej części rzutu. Jest zabiegowa, posiada stopnie drewniane i drewnianą balustradę tralkową. Pomieszczenia parteru nakryte są stropem płaskim i odcinkowym na belkach stalowych. Występuje w nich parkiet zwykły, posadzka lastrikowa szlifowana i płyta marmurowa. W jednym pomieszczeniu frontowym /d.sień/ na suficie - polichromia roślinno-geometryczna. Układ I i II piętra korytarzowy. W pomieszczeniach tych kondygnacji łącznie z korytarzami występuje parkiet zwykły, a tylko w niektórych pomieszczeniach I piętra parkiet taflowy. Nad pomieszczeniami tych kondygnacji - strop płaski. Nad wejściem z klatki schodowej II piętra do korytarza - ozdobne kroksztyny. Fasada - /el.północna/ - 9-osiova z wykuszem narożnym od zachodu i balkonem w środku I piętra. Otynkowana gładko i boniowana poziomo z bogatym wystrojem architektonicznym. Parter na wysokiej odsadzce, gładko otynkowany o asymetrycznym rozmieszczeniu okien z prostokątnym otworem wejściowym. W odsadzce - sześć okienek piwnicznych z metalowymi okiennicami. Między parterem a I piętrem biegnie profilowany gzyms kordonowy. I piętro - zdobione poziomym boniowaniem. Okna posiadają bogate obramienia ułożone półkoliście nad nimi, z kluczem w środku łuku. Półkolistą płycinę nadokienną wypełnia dekoracja roślinna w tynku. Pod oknami - dekoracja w postaci półplastycznych tralek. Między piętrami - gzyms kordonowy profilowany z rzędem kostek. II piętro - także poziomo boniowane. Okna otoczone profilowanym obramieniem ułożonym odcinkowo nad nimi z klinem w środku. Elewację wieńczy gzyms profilowany z dekoracyjnymi kroksztynami w tynku. Nad gzymsem - metalowa balustrada. Wykusz - w narożniku północno-zachodnim na wysokość I i II piętra, zwieńczony dachem namiotowym z kopułką. Okna I piętra w wykuszu patrz - wkładka!

14. Kubatura	15. Powierzchnia użytkowa	16. Przeznaczenie pierwotne	17. Użytkowanie obecne
11.052m ³	1.888.90m ²	hotel-kawiarnia-restauracja	mieszkalno-administracyjne i handlowe
18. Prace budowlane i konserwatorskie, ich przebieg i dokumentacja		19. Stan zachowania (fundamenty, ściany zewnętrzne, ściany wewnętrzne, sklepienia, stropy konstrukcje dachowe, pokrycie dachu, wyposażenie i instalacje)	
		<p>Obiekt jest w dobrym stanie technicznym. Jest po remoncie przeprowadzonym w l. 1980-1983.</p>	
		20. Najpilniejsze postulaty konserwatorskie	

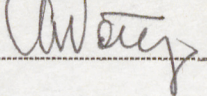
21. Akta archiwalne (rodzaj akt, numer i miejsce przechowania)

22. Bibliografia

- 1. Spis zabytków miasta Rzeszowa z 1979 roku
/msp w pos. BDZ - Rzeszów /
- 2. Fr. Kotula, Tamten Rzeszów. Rz-ów 1985, s.141

23. Źródła ikonograficzne i fotografla (rodzaj, miejsca przechowania, sygnatury)

24. Uwagi różne

25. Opracował
tekst Alicja Ważny 1990r. 

plany, rysunki Alicja Ważny 1990.
imię, nazwisko, data, podpis

zdjęcia fotogr. Krzysztof Zajaczkowski 1990.
imię, nazwisko, data, podpis

miejsce przechowania negatywów BDZ- Rzeszów
imię, nazwisko, data, podpis

Karta po wypełnieniu podlega ochronie na podstawie przepisów prawa autorskiego

26. Adnotacje o inspekcjach, informacje o zmianach (daty, imiona i nazwiska wypełniających)

27. Załączniki

1. Miejscowość

RZESZÓW

2. Obiekt (nazwa jak w karcie)

KAMIENICA MIESZCZANSKA
/d.Hotel Krakowski/

3. Zawartość wkladki (nazwa obiektu lub materiału uzupełniającego)

cd.pktu 8 , 9 i opisu obiektu

cd.pktu 9.

- "Orbis" PP Polskie Biuro podróży O/Rzeszów
- Spółdzielnia Pracy Przemysłu Skórzanego "Asko" w Rzeszowie
- Związek Inwalidów Wojewódzki Zarząd Oddziału w Rzeszowie

cd.opisu

posiadają prostokątne obramienia, zwieńczone trójkątnym przyczółkiem z dekoracją roślinną. Pod oknami I i II piętra - prostokątne płyciny. Elewacja zachodnia - ośmioosiowa, posiada boniowanie poziome w parterze a na wyższych kondygnacjach gładki tynk. Zwieńczona ścianką kolankową i gzymsem profilowanym koronującym. W ścianie kolankowej - pięć małych okienek. Oś skrajna przy wykuszu posiada taką samą dekorację jak fasada. Okna I piętra posiadają opaski profilowane i gzyms nadokienny. Okna II piętra pozostają tylko w profilowanych opaskach. Elewacja południowa - /tylna/ sześciooosiowa, asymetryczna ze ścianką kolankową. W parterze - poziome boniowanie a na wyższych kondygnacjach - gładki tynk. Między parterem a I piętrzem biegnie profilowany gzyms. W parterze dwa otwory drzwiowe, jeden w osi skrajnej wschodniej, drugi po stronie zachodniej elewacji. Okna parteru są bez opasek. Natomiast okna wyższych kondygnacji posiadają obramienia takie same jak okna elewacji zachodniej. Nad głównym wejściem okna są szersze od pozostałych okien elewacji, a okno I p./nad drzwiami/ posiada bogatszą dekorację. Jest wielopodziałowe, u góry zamknięte odcinkowo, otoczone prostokątnie obramieniem profilowanym. U góry wzbogacone gzymsem a u dołu dekoracją w postaci półplastycznych tralek. Elewację zamyka u góry szereg /6 sztuk/ małych okienek strychowych i gzyms koronujący. Stolarka - część stolarki drzwiowej wewnętrznej / na II piętrze / pochodzi z okresu nadbudowy II piętra. Drzwi są dwuskrzydłowe, płycinowe pełne ze szpaletami i ozdobnymi wódrzwiami. Pozostałe drzwi są wtórne, 2-skrzydłowe płycinowe pełne i 1-skrzydłowe typowe. Drzwi zewnętrzne także wtórne. W fasadzie trójskrzydłowe /skrzydła skrajne nieruchome/ płycinowo-oszklone z kratą. W elewacji tylnej drzwi są płycinowe pełne z prostokątnym nadświetłem. Okna są półskrzynekowe podwójne, czterech - ośmiodzielnne i 9-dzielnne. Część stolarki okiennej jest wtórna. Na II piętrze przy klatce schodowej - ozdobne kroksztyny. Instalacje - obiekt posiada instalację elektryczną, telefoniczną, gazową oraz c.o. i wod-kan.

Wkładkę złożył:

(imię, nazwisko, data)

Miejsce przechowywania negatywów: BDZ-Rzeszów



Elewacja południowa

