

1. Obiekt

WILLA

2. Czas powstania

ok. 1910

3. Miejscowość

RZESZÓW

7419

11. Zdjęcia, plan sytuacyjny, rzuty

4. Adres ul. Hoffmanowej 4

ok. UNII LOBELSKIEJ

nr hipoteczny

5. Przynależność administracyjna

województwo rzeszowskie

gmina w.m.

6. Poprzednie nazwy miejscowości -

Przynależność administracyjna przed 1.VI.1975

województwo rzeszowskie

powiat Rzeszów

7. Właściciel i jego adres

Wydział Oświaty Prezydium WRN w Rzeszowie

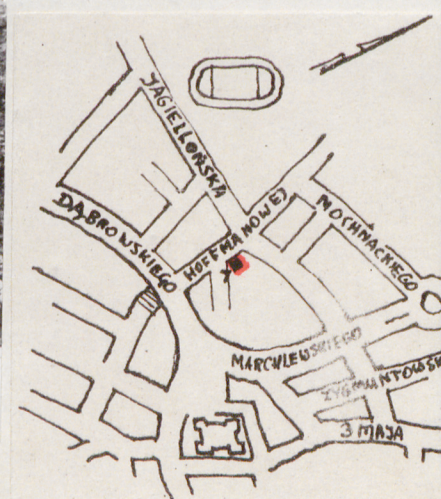
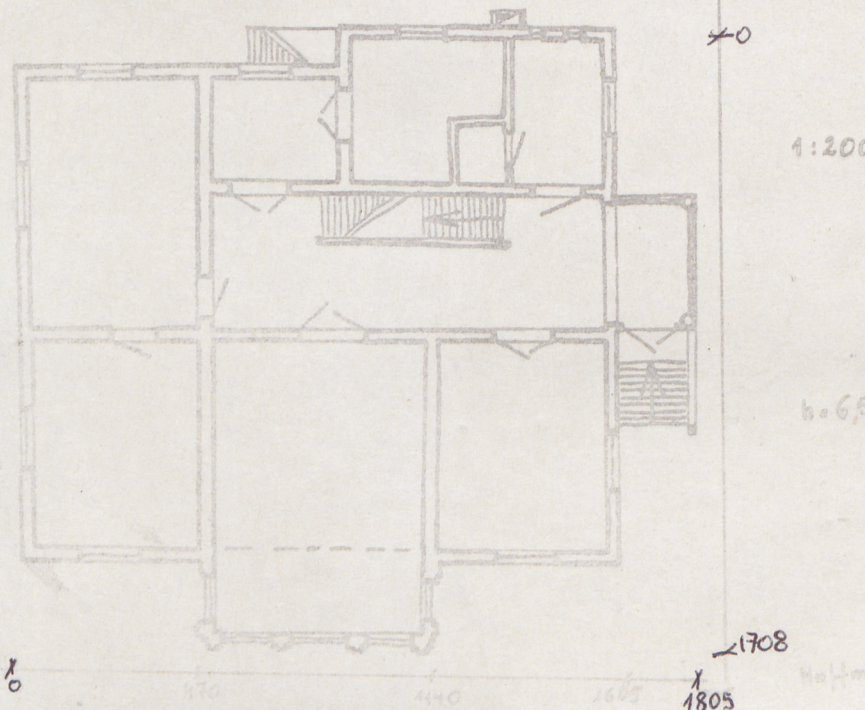
9. Użytkownik i jego adres

Dom Opiekuńczy

10. Rejestr zabytków

Nr A-1024 data 15.V.1979

A-594



autor zdjęć B. Tondos
data wykonania 1978
miejsce przechowywania negatywów

BDZ Rzeszów

12. Autorzy, historia obiektu, określenia stylu.

Willa neoklasycystyczna.

13. Opis (sytuacja, materiał i konstrukcja, rzut, bryła, elewacje, dach, wnętrze wyposażenie, instalacje)

Ustawiona kalenicowo w niewielkim, zniszczonym ogrodzie. Murowana z cegły, kryta blachą. Na rzucie prostokąta z ryzalitem od zachodu i wejściem od południa. Podpiwniczona, parterowa z dwukondygnacyjną częścią w ryzalicę i pomieszczeniami w strychu. Układ wnętrza korytarzowy z nieregularnym podziałem na trzy trakty. Dach siodłowy, naczółkowy. Budynek na wysokim, kamiennym cokole, zwieńczonym gzymsem kapnikowym. Na ścianach dekoracja płycinowa: boniowane pilastry /technika narzutowa/, zwieńczenie fryzem i profilowanym gzymsem, podkreślonym pasem kostek. Nad gzymsem ścianka kolankowa w elewacjach dłuższych z okienkami strychowymi w formie leżących prostokątów. Ryzalit w obu kondygnacjach ma ściany podzielone zdwojonymi pilastami, między którymi u dołu są okna prostokątne zamknięte u góry półkoliście, zaś u góry okna prostokątne. Ryzalit wieńczy attyka, ozdobiona motywem ślepej balustrady, analogicznie jak na parterze w partii podokiennej. Wejście od południa przez werandę drewnianą wbudowaną między dwie kolumienki. Balustrada schodów i werandy kamienna. Na zakończeniu schodów kamienny wazon. Wewnątrz w salonie który częściowo mieści się w ryzalicie ozdobna posadzka. Obramienia okien i drzwi profilowane, wewnątrz ozdobione w narożach rozetką, na zewnątrz osłonięte bogato profilowanym gzymsem nadokiennym. Instalacje: wod. kan. el. co, gaz.



14. Kubatura 1700 m3	15. Powierzchnia użytkowa 260 m2	16. Przeznaczenie pierwotne mieszkalne	17. Użytkowanie obecne mieszkalne
18. Prace budowlane i konserwatorskie, ich przebieg i dokumentacja 1978- remont ogólny.		19. Stan zachowania (fundamenty, ściany zewnętrzne, ściany wewnętrzne, sklepienia, stropy, konstrukcje dachowe, pokrycie dachu, wyposażenie i instalacje) Stan techniczny dobry. Remont wykonany bez ustalenia z władzami konserwatorskimi: podmurówka zaciągnięta cementem, cegły posmarowane lakierem bezbarwnym.	
20. Najpilniejsze postulaty konserwatorskie Usunięcie niewłaściwych powłok.			

21. Akta archiwalne (rodzaj akt, numer i miejsce przechowywania)

Akta budynku znajdują się w posiadaniu użytkowników
/dyrektor Domu Opiekuńczego mgr Olko/

22. Bibliografia

23. Źródła ikonograficzne i fotografie (rodzaj, miejsce przechowywania, sygnatury)

Negatywy do niniejszej karty - archiwum B02 w Rzeszowie
nr inv. 23642-23646

24. Uwagi różne

Karty dla zabytków ruchomych: posadzka, wazon.

25. Wypełnił

6.VI. 1978
mgr Barbara Toucho

26. Sprawdził