

# KARTA EWIDENCYJNA ZABYTKU NIERUCHOMEGO WPISANEGO DO REJESTRU ZABYTKÓW

3. Miejscowość

RZESZÓW

4412

1. Nazwa

KAMIENICA

2. Czas powstania

ok. 1910 r.

4. Adres ul. Szpitalna 12  
35-064 Rzeszów

nr ewidencyjny działki 1041

nr księgi wieczystej KW [REDACTED]

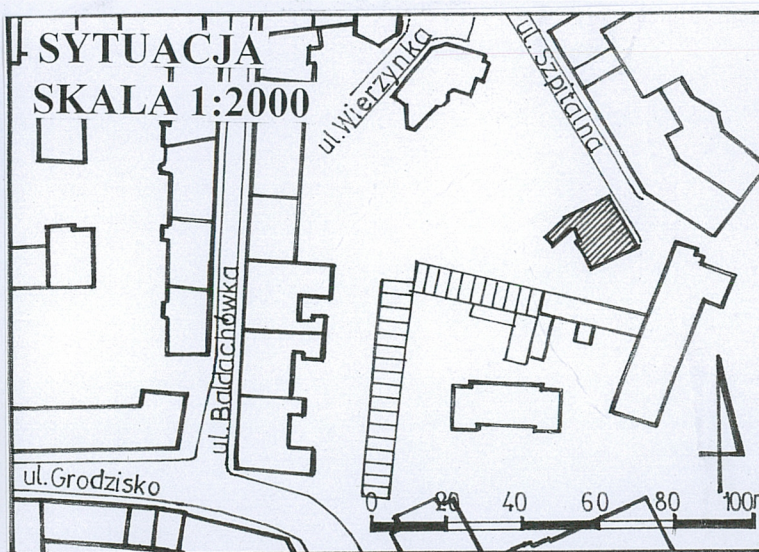
11. Materiały graficzne



Widok od północnego wschodu



Widok od południowego zachodu



5. Przynależność administracyjna

województwo podkarpackie

powiat rzeszowski

gmina Rzeszów

6. Współrzędne geograficzne

N = 50° 2' 9.73"

E = 22° 0' 25.04"

7. Poprzednie nazwy miejscowości

8. Właściciel i jego adres



9. Użytkownik i jego adres

Zakład Pogrzebowy „Cyprys”;  
lokatorzy, najemcy lokali

10. Formy ochrony

A-11114

9.09.2016



Kamienica wzniesiona została na terenie do połowy XIX w. słabo zabudowanym. Na planie katastralnym Rzeszowa z 1842 r. widoczne są tu ogrody, pod koniec XIX w. parcela była nadal pusta, jedynie w jej części północnej stał niewielki budynek drewniany (1897 r.). Podobny stan ukazuje plan z 1903 r., kamienica ta zaznaczona jest dopiero na planie z 1931 r. Na planie tym parcela budowlana posiada numer lk. 1184. Był on użytkowany do 1982 r., kiedy zmieniło się oznaczenie parcel na nowe: dz. nr 1041 w obr. 207 Rzeszów – Śródmieście.

Na mocy kontraktu kupna-sprzedaży z dn. 3.VII.1893 r. właścicielami tej realności stali się Lejba Reisner i Hinda Reisner (po połowie). Wkrótce (10.XII.1895 r.) odsprzedali działkę Dawidowi Reisnerowi i Mozesowi Markusowi Kirschowi. Część (3/4) tej realności nabyli 6.XI.1897 r.: Dawid Krzeszower, Debora Sussla Krzeszowerowa i Małka Reisner. Na mocy kontraktu kupna z dn. 26.II.1905 r. całą realność zakupili Samuel i Rachela Fett (po połowie). Na podstawie dekretu dziedzictwa Sądu Powiatowego w Rzeszowie z dn. 2.IV.1927 r. po Samuelu Fett i z dn. 22.II.1927 r. po Racheli Fett dziedziczyli: Adolf Leib 2. im. Fett, Estera z Fettów Kupferman, Mendel Fett, Rebeka Fett, małoletnia Paulina, małoletni Edward, Maurycy Orbach, Henryk Orbach, Michał Orbach, Józef Orbach, Paulina Orbachówna. Na podstawie umowy darowizny z dn. 9.I.1928 r. część Rebeki Fett otrzymał Mendel Almer. Adolf Fett 25.IV.1931 r. odsprzedał swoją część Amalji Fett za cenę 4.630 zł. Mendel Almer stał się właścicielem części tej realności 1.VII.1937 r. Na części będącej własnością Mendla Fetta nałożona była hipoteka z tytułu należności skarbowych za zaległe podatki – przemysłowy, dochodowy, świadczenia przemysłowe za lata 1929-1935 na rzecz Skarbu Państwa (kwota 13.313 zł 49 gr.). Hipoteka wykreślona została na wniosek Urzędu Skarbowego w Rzeszowie z 9.XI.1943 r.

*c.d. tekstu w załączniku nr 1*

### Sytuacja:

Kamienica usytuowana jest w linii zabudowy południowo-zachodniej pierzei ulicy Szpitalnej, frontem zwrócona ku ulicy. Obecnie jest to obiekt wolnostojący, poprzednio północno-zachodnią elewacją przylegała do kamienicy nr 10. Pas terenu po południowej stronie budynku funkcjonuje jako dojazd do zaplecza działki - z parkingiem i ogrodem (od strony zachodniej).

### Materiał, konstrukcja, technika:

Budynek podpiwniczony, dwukondygnacyjny, z użytkowym poddaszem. Wykonany w technologii tradycyjnej, ściany murowane z cegły ceramicznej pełnej, potynkowane wewnątrz i częściowo na zewnątrz. Kamienica nakryta dachem dwuspadowym, z kalenicą równoległą do ulicy, oficyna pulpitowym. Dach wysoki, ze ścianką kolankową, więźba dachowa drewniana, płatwiowo-kleszczowa. Pokrycie dachu z blachy. Kominy ceglane. Rynny i rury spustowe z blachy ocynkowanej.

Stropy: nad piwnicami strop Kleina, nad parterem i piętrzem – drewniany, belkowy, strop poddasza – z desek (obecnie zasłonięty płytą).

Posadzki, podłogi – w piwnicach wylewka betonowa, na klatce schodowej na parterze, na piętrach i podestach ozdobna posadzka z płytek ceramicznych (mozaikowa); na parterze w pomieszczeniach usługowych podłoga z desek (częściowo przykryta wykładziną), płytki ceramiczne (przedsiónek, łazienka); w lokalu mieszkalnym – podłoga z desek, wykładzina, płytki ceramiczne, w przedpokoju ozdobna posadzka z płytek ceramicznych (pod wykładziną); na piętrze – w pokojach parkiet: jodełka i mozaika (pokój z balkonem) w kuchni i łazience płytki ceramiczne; w pomieszczeniach na poddaszu nowa podłoga z desek, wykładzina i płytki ceramiczne.

Schody: do piwnicy i na klatce schodowej betonowe, wzmocnione od spodu belkami stalowymi, dwubiegowe z podestami (oryginalne). Schody zewnętrzne: przy elewacji południowo-wschodniej oraz do małej piwnicy - betonowe, jednobiegowe, schodki do drzwi wejściowych w oficynie - betonowe, jednobiegowe, wyłożone płytkami ceramicznymi. Balustrada na klatce schodowej metalowa, pręty proste na przemian ze spiralnie skręconymi, pochwyt drewniany, modelowany; balustrada galerii komunikacyjnej na piętrze metalowa, ażurowa, z elementów giętych; balustrada balkonu (elewacja frontowa), na schodach przy elewacji południowo-wschodniej oraz do oficyny - metalowa, z prętów prostych.

Otwory – drzwi wejściowe w elewacji południowo-wschodniej drewniane, prostokątne, dwuskrzydłowe, częściowo przeszklone, z naświetlem; drzwi wejściowe w elewacji południowo-zachodniej (od podwórza) drewniane, prostokątne, dwuskrzydłowe, z naświetlem; drzwi wejściowe w oficynie na parterze drewniane, prostokątne, pełne; drzwi wejściowe na piętrze na galerię komunikacyjną drewniane, prostokątne, jednoskrzydłowe, z naświetlem; drzwi wejściowe w oficynie na piętrze drewniane, prostokątne, jednoskrzydłowe, pełne z naświetlem; drzwi balkonowe - drewniane, prostokątne, dwuskrzydłowe, częściowo przeszklone; wewnątrz budynku drzwi drewniane, prostokątne, jednoskrzydłowe, pełne (w większości nowe ale zachowały się też starsze – płycinowe). Wtórne przejście pomiędzy pomieszczeniami na parterze zamknięte łukiem pełnym (w formie arkady).

Okna drewniane, prostokątne, dwuskrzydłowe, z podziałem na cztery pola, ościeżnicowe; na poddaszu nowe okna dwuskrzydłowe, z podziałem asymetrycznym (w ścianie szczytowej) i okna połaciowe. W ścianie kolankowej były niewielkie okienka prostokątne, obecnie zamurowane. W piwnicach – małe, prostokątne okienka.

*c.d. tekstu w załączniku nr 2*



14. Kubatura	15. Powierzchnia użytkowa	16. Przeznaczenie pierwotne	17. Użytkowanie obecne
2740 m <sup>3</sup>	242,3 m <sup>2</sup>	mieszkalne	usługowe, mieszkalne
18. Stan zachowania  Stan techniczny budynku jest dobry. Piwnice w części północnej budynku zawilgocone – przenika woda z sąsiedniej, niezabudowanej parceli (po wyburzonym budynku nr 10). Ściana północna (dawna styczna z sąsiednią kamienicą) zawilgocona, przemarza. Na niektórych odcinkach rynien i rur spustowych złuszcza się farba. Uszkodzone schodki przy elewacji południowo-wschodniej.		19. Istniejące zagrożenia, najpilniejsze postulaty konserwatorskie  Osuszyć piwnice, ocieplić przemarzającą ścianę, odmalować rynny i rury spustowe, zabezpieczyć i przemurować schodki przy elewacji południowo-wschodniej, odrestaurować balustradę na klatce schodowej.	



20. Akta archiwalne (rodzaj akt, numer i miejsce przechowywania)

1. *Projekt budowlany: Zmiana sposobu użytkowania poddasza w budynku mieszkalnym ul. Szpitalna 12, wyk. „Geoservice Projekt” Alicja Micuła, Rzeszów 2001, archiwum WKZ, sygn 11524;*
2. *Księgi Wieczyste – Sąd Rejonowy w Rzeszowie.*
3. *Rzeszów Kreisstadt in Galizien, mapa katastralna z zespołu Miasta Rzeszowa z 1842 r. (i późniejsze mapy), Archiwum Państwowe w Rzeszowie, Zespół Kartograficzny, sygn. 333;*

23. Bibliografia

1. *Studium historyczno-urbanistyczne do miejscowego planu ogólnego zagospodarowania przestrzennego miasta Rzeszowa, oprac. zbior. pod kier. W. Henniga, Rzeszów 1991;*
2. *Tondos B., Architektura Rzeszowa w okresie autonomii galicyjskiej, Rzeszów 1997;*
3. *Kotula F., Tamten Rzeszów czyli wędrówka po zakątkach i historii miasta, Rzeszów 1985;*
4. *Encyklopedia miasta Rzeszowa, pod red. J. Drausa, G. Zamoyskiego, Rzeszów 2011;*
5. *Wykaz domów w mieście Rzeszowie z nowymi nazwami ulic i placów, oraz z liczbami orientacyjnymi, Rzeszów 1899.*

25. Źródła ikonograficzne (rodzaj, miejsce przechowywania)

21. Uwagi

22. Adnotacje o inspekcjach, informacje o zmianach (daty, imiona i nazwiska wypełniających)

24. Opracowanie karty ewidencyjnej (autor, data i podpis)

tekst ..... mgr Inga Kunysz, wrzesień – listopad 2012

plany, rysunki..... mgr inż. arch. Adam Sapeta, listopad 2012

fotografie..... mgr Inga Kunysz, wrzesień – listopad 2012

26. Załączniki

5 szt. – fotografie, mapy historyczne, rzut poziomy, c.d. tekstów z pkt. 12 i 13.



## ZAŁĄCZNIK DO KARTY EWIDENCYJNEJ

Nr 1

1. Miejscowość	RZESZÓW	5. Nazwa zabytku (jak w karcie), adres  <b>KAMIENICA</b> ul. Szpitalna 12, Rzeszów	6. Zawartość załącznika  c.d. tekstu z pkt. 12, mapy historyczne
2. Gmina	Rzeszów		
3. Powiat	rzeszowski		
4. Województwo	Podkarpackie		
c.d. tekstu z pkt. 12			

Na podstawie dekretu przyznania spadku z 22.II.1946 r. po Adolfie Leibie Fett, Mendlu Fett, Esterze z Fettów Kupferman, Maurycym Orbachu, Henryku Orbachu, Michale Orbachu, Józefie Orbachu i (pozostałych) prawo własności przeszło na rzecz Rebeki z Fettów Almerowej. Na podstawie umowy sprzedaży z 2.IX. 1946 r. [REDAKCYJA] 2 im. z Pihntów Machnicka zostali właścicielami (po połowie) nieruchomości składającej się z działek: 82/1, 82/3 i 73/1 – na tej ostatniej jednopiętrowy dom murowany mieszczący 12 izb oraz drewniany garaż. [REDAKCYJA] dn. 12.I.1971 r. darowali tę nieruchomość w połowie synowi – [REDAKCYJA] oraz jego żonie [REDAKCYJA], zaś w połowie córce – [REDAKCYJA] oraz jej mężowi [REDAKCYJA] - na zasadzie współwłasności ustawowej. Dn. 20.I.1971 r. zawarta warunkowa umowa sprzedaży: [REDAKCYJA] oraz [REDAKCYJA] sprzedają nieruchomość [REDAKCYJA] za cenę 150 000 zł. W 1979 r. koszt przeprowadzonych robót remontowo-budowlanych i instalacyjnych wyniósł 168 251 zł (kwota ta obciążyła hipotekę). Działka ew. nr 82/3 i 73/1 w obr. 72 zmieniła 30.III.1982 r. oznaczenie na nowe: dz. nr 1041 obr. 207. Dn. 6.X.1986 r. Sąd Rejonowy stwierdził nabycie spadku po Marii Mrzygłód, zm. 6.IV.1974 r. – nabyli je mąż [REDAKCYJA] oraz syn [REDAKCYJA] (po 1/2 części). Spadek po Józefie Mrzygłodzie, zm. 12.IX.1975 r. nabył syn [REDAKCYJA] w całości. Spadek po Mieczysławie Mrzygłodzie, zm. 25.VII.1986 r., nabyła żona [REDAKCYJA] oraz dzieci: [REDAKCYJA], [REDAKCYJA] (po 1/4 części). [REDAKCYJA] dn. 3.I.1996 r. darowała swoim dzieciom: [REDAKCYJA] po 1/3 części cały swój udział we współwłasności działki 1041.

## Remonty:

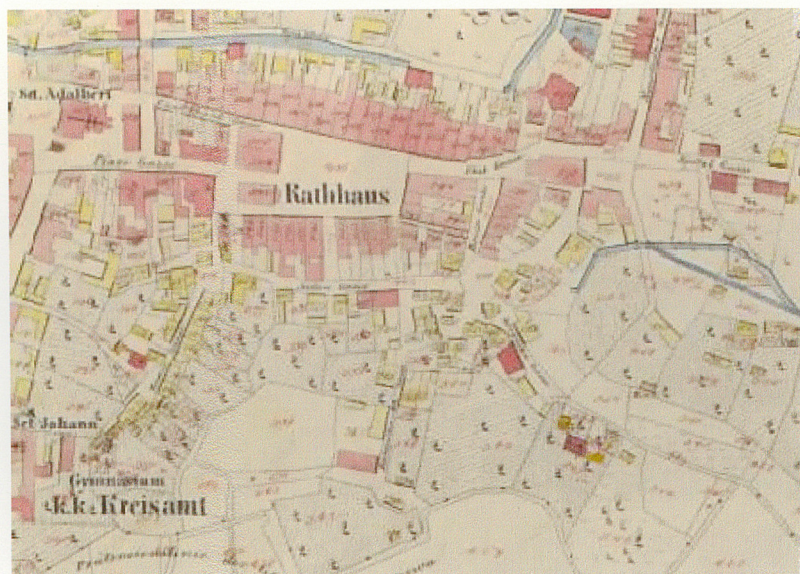
1975 r. – wymiana pokrycia dachowego; w I. 90. XX w. na parterze wydzielono pomieszczenia na łazienkę (likwidacja sanitariatów na galerii); 2002-2003 - zmiana sposobu użytkowania poddasza - adaptacja poddasza na cele mieszkalne (wprowadzenie ścianek działowych, podłóg drewnianych, okien w ścianie szczytowej i okien połaciowych, instalacje); 2004 – osuszanie fundamentów; 2005-2011 - wymiana okien we wszystkich lokalach (począwszy od parteru); 2008-2009 – wymiana instalacji elektrycznej, wodociągowej, kanalizacyjnej, konserwacja elewacji frontowej; 2010 - wymiana drzwi wejściowych w elewacji południowo-wschodniej (na wzór starych).

Budynek wzniesiony z zastosowaniem form historyzujących.

Opracowanie załącznika:  
(data i podpis)

N. 20121. Inga Kuryś





Plan katastralny Rzeszowa z 1842 r.



1. Miejscowość	RZESZÓW	5. Nazwa zabytku (jak w karcie), adres  <b>KAMIENICA</b> ul. Szpitalna 12, Rzeszów	6. Zawartość załącznika  c.d. tekstu z pkt. 13, mapy historyczne
2. Gmina	Rzeszów		
3. Powiat	rzeszowski		
4. Województwo	podkarpackie		

c.d. tekstu z pkt. 13

Rzut:

Budynek o rzucie prostokąta, dwutraktowy, przy narożu zachodnim niewielka oficyna na rzucie wydłużonego prostokąta.

Bryła: zwarta - obiekt podpiwniczony, dwukondygnacyjny, z poddaszem, nakryty dachem dwuspadowym.

Elewacje:

Elewacja frontowa (północno-wschodnia) – pięcioosiowa, niesymetryczna, z wysokim cokołem - w dolnej części obłożonym piaskowcem, w górnej tynkowanym, tynkowanym gzymsem kordonowym i tynkowaną ścianką kolankową w zwieńczeniu. Pozostałe partie elewacji ozdobione są dekoracją z przemiennych pasów gładkiego tynku i pasów z dwukolorowej cegły klinkierowej o geometrycznym ornamencie w kształcie rombów. Nad otworami okiennymi parteru występują tynkowane nadproża o łuku odcinkowym. Na osi środkowej pierwszego piętra usytuowany jest balkon. Drzwi balkonowe i otwory okienne piętra zwieńczone są nadokiennikami w formie płyciny i gzymsu wykonanych w tynku. Ścianka kolankowa z prostokątnymi okienkami strychowymi (obecnie zamurowanymi) ograniczona jest dwoma gzymsami – od dołu prostym, wąskim, od góry szerszym, opartym na kroksztynach.

Elewacja boczna (południowo-wschodnia) – trójosiowa, gładko tynkowana, z tynkowanymi: wysokim cokołem, gzymsem kordonowym i ścianką kolankową w zwieńczeniu. W partii parteru prostokątny otwór drzwiowy poprzedzony betonowymi schodkami, prostokątny otwór okienny (po prawej stronie) oraz prostokątna płycina wielkości okna (po stronie lewej). W partii piętra dwa prostokątne otwory okienne oraz prostokątna płycina o tym samym rozmiarze zwieńczone nadokiennikami w formie płyciny i gzymsu wykonanymi w tynku. Ścianka kolankowa z prostokątnymi okienkami (obecnie zamurowanymi) ograniczona jest dwoma wąskimi gzymsami. W szczycie dwa prostokątne otwory okienne o mniejszych rozmiarach (nowe).

Elewacja tylna (południowo-zachodnia) – pięcioosiowa, gładko tynkowana, z wąskim ryzalitem w środkowej części, z galerią komunikacyjną na piętrze. W partii parteru prostokątny otwór drzwiowy oraz cztery prostokątne otwory okienne, w partii piętra również prostokątny otwór drzwiowy i cztery prostokątne otwory okienne. W ścianie kolankowej były trzy prostokątne okienka, obecnie zamurowane.

Elewacja boczna (północno-zachodnia) – gładko tynkowana, bez otworów.

Elewacje oficyny:

Elewacja południowo-wschodnia – dwuosiowa, gładko tynkowana, z galerią komunikacyjną na piętrze. W partii parteru prostokątny otwór drzwiowy (poprzedzony betonowymi schodkami) oraz okienny, w partii piętra również prostokątny otwór drzwiowy i okienny.

Elewacja południowo-zachodnia - jednoosiowa, gładko tynkowana, z galerią komunikacyjną na piętrze. W partii parteru obecnie bez otworów, w partii piętra prostokątny otwór drzwiowy (do dawnych sanitariatów).

Elewacja północno-zachodnia – gładko tynkowana, bez otworów.

Wnętrze:

Komunikacja odbywa się poprzez klatkę schodową i galerię na I piętrze. Na parterze lokal usługowy i mieszkanie, na piętrze i poddaszu mieszkania.

Wyposażenie:

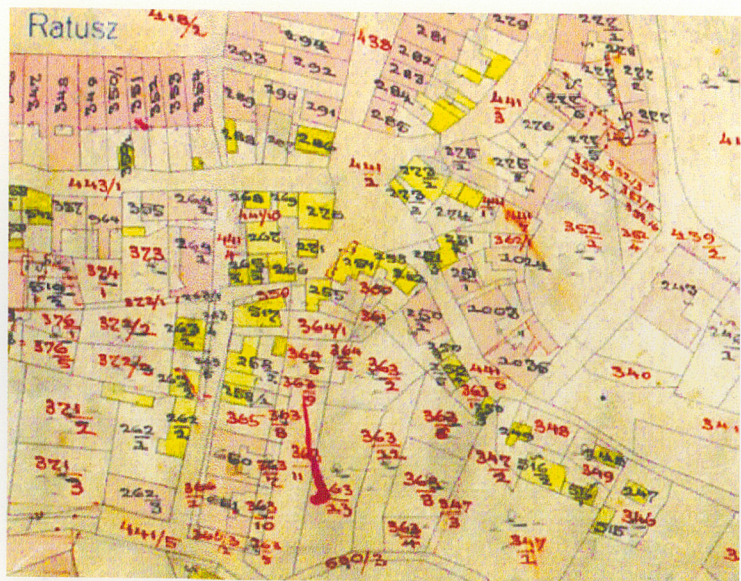
Zachowane elementy pierwotnego wyposażenia – piec kaflowy i tradycyjna kuchnia kaflowa w pomieszczeniach na parterze (cztery piece kaflowe i dwie kuchnie zostały rozebrane w trakcie remontu).

Instalacje: instalacja elektryczna, wodociągowa, kanalizacji sanitarnej.

Opracowanie załącznika:  
(data i podpis)

11.2012r. Inga Kuryś





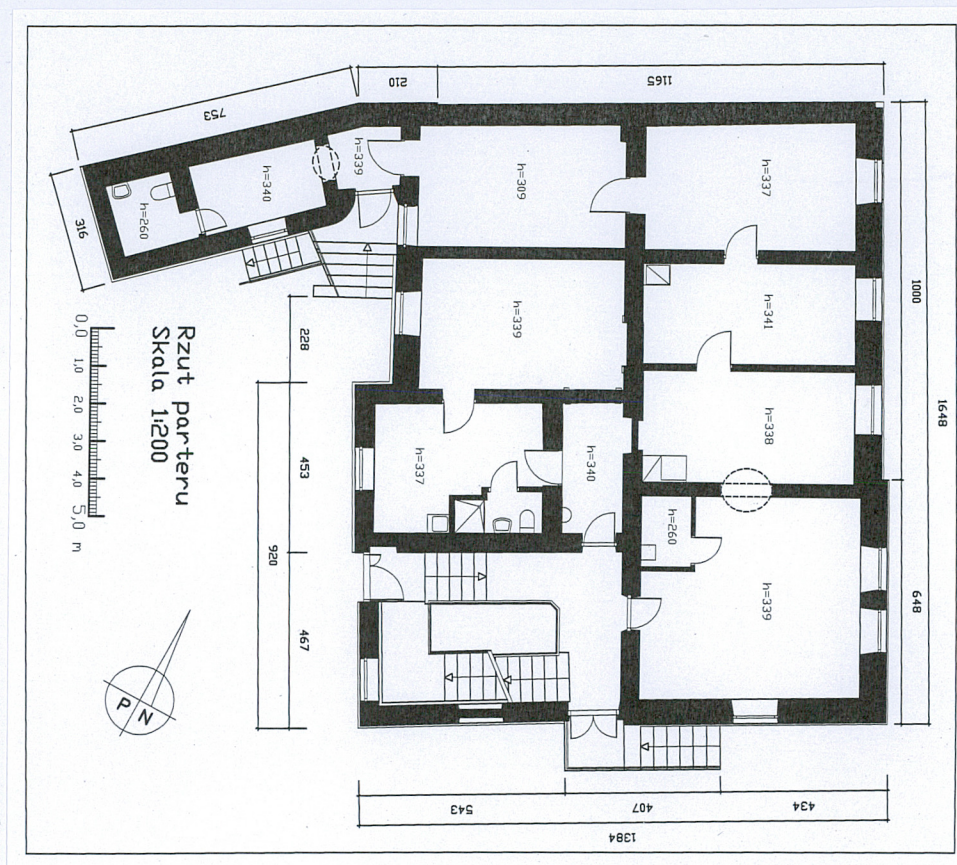
Plan katastralny z 1903 r.



# ZAŁĄCZNIK DO KARTY EWIDENCYJNEJ

Nr 3

1. Miejscowość	RZESZÓW	5. Nazwa zabytku (jak w karcie), adres <b>KAMIENICA</b> ul. Szpitalna 12, Rzeszów	6. Zawartość załącznika  rzut poziomy, fotografie
2. Gmina	Rzeszów		
3. Powiat	rzeszowski		
4. Województwo	podkarpackie		



Opracowanie załącznika:  
(data i podpis)

XI. 2012 r. Ingo Kupa





Fragment więźby dachowej w lokalu  
na poddaszu



Pomieszczenie w piwnicy



Fragment więźby dachowej



1. Miejscowość	RZESZÓW	5. Nazwa zabytku (jak w karcie), adres  <b>KAMIENICA</b> ul. Szpitalna 12, Rzeszów	6. Zawartość załącznika  fotografie
2. Gmina	Rzeszów		
3. Powiat	rzeszowski		
4. Województwo	podkarpackie		



Elewacja północno - wschodnia

Elewacja południowo – wschodnia  
oficyny

Elewacja południowo - wschodnia

Opracowanie załącznika:  
(data i podpis)

XI. 2012r. Inga Kluczyk





Drzwi w elewacji południowo-wschodniej



Fragment elewacji frontowej



Balkon w elewacji frontowej



# ZAŁĄCZNIK DO KARTY EWIDENCYJNEJ

Nr 5

1. Miejscowość	RZESZÓW	5. Nazwa zabytku (jak w karcie), adres  <b>KAMIENICA</b> ul. Szpitalna 12, Rzeszów	6. Zawartość załącznika  fotografie
2. Gmina	Rzeszów		
3. Powiat	rzeszowski		
4. Województwo	podkarpackie		



Klatka schodowa



Mozaika ceramiczna na korytarzu



Parkiet taflowy – pokój na piętrze



Trzon kuchenny

Opracowanie załącznika:  
(data i podpis)

II. 2012r. *Ingo Kuyper*





Piec kaflowy w pokoju - parter



Umywalka w korytarzu



Obramienie po dawnych drzwiach



Mozaika ceramiczna na korytarzu na parterze