

KARTA EWIDENCYJNA ZABYTKU NIERUCHOMEGO WPISANEGO DO REJESTRU ZABYTKÓW

3. Miejscowość
RZESZÓW

7147

1. Nazwa

DOM MIESZKALNY (KAMIENICA)

2. Czas powstania

1935-36

4. Adres UL. DEKERTA 3

nr ewidencyjny działki 1146 ob. 207

nr księgi wieczystej

11. Materiały graficzne



Elewacja południowa



Orientacja, skala 1: 25.000

5. Przynależność administracyjna

województwo podkarpackie

powiat rzeszowski

gmina Rzeszów

6. Współrzędne geograficzne

N = 50° 2' 3. 45"

E = 22° 0' 8. 22"

7. Poprzednie nazwy miejscowości

8. Właściciel i jego adres

9. Użytkownik i jego adres

jak wyżej

10. Formy ochrony

Obiekt znajduje się na terenie

zespołu zabytkowego nr A-325

z dn. 30 stycznia 1969 r.

A-1343

2.09.2015

Na planie Wiedemanna z 1762 r., obszar obecnej ul. Dekerta 1 zajmują grunty należące do klasztoru Pijarów, graniczące od południa z ogrodami Letniego Pałacu Lubomirskich. Przy ul. Trzeciego Maja, ówczesnej ul. Pańskiej, stał długi budynek należący do klasztoru. Po kasacie zakonu w 1788 r., grunty klasztorne były własnością kolejno: Jana Odelgiewicza, Melichera (1822 r.), Wawrzyńca Czykła (1889 r.) oraz Franciszki i Teofila Czyków (1893 r.). W 1904 r. Czykowie odstąpili część swojej działki na rzecz Banku Austro-Węgierskiego. W 1899 r. ulicę „w Alei pod Kasztanami na wschód ku Wisłokowi” nazwano ulicą Zacisze. Plan sytuacyjny południowo-wschodniej części ul. Trzeciego Maja z 1905 r. po parcelacji gruntów pokazuje, że stanowiła ona południową granicę realności Czyków. Na planach katastralnych Rzeszowa z lat 1849, 1888, 1903 i 1909 grunty te stanowią działki o numerach 616 i 619, rozciągające się aż do obecnej ul. Słowackiego. Na mapie katastralnej z 1931 r. numeracja 616 i 619 zastąpiona jest już nowym oznaczeniem 1084 i 1085. Przez cały ten okres działki pozostawały niezabudowane. Zmiana nazwy ulicy z Zacisze na Jana Dekerta nastąpiła najprawdopodobniej na przełomie lat 20. i 30. Z zachowanych archiwaliów wynika jednak, iż mieszkańcy posługiwali się starą nazwą ulicy aż do wojny. Na planie sytuacyjnym dołączonym do projektu kamienicy przy ul. Dekerta 3 z 1935 r., działka 1085 jest już rozparcelowana na działkę 1085/4, własność Ferdynanda Mazura przy ul. Dekerta 3, oraz 1085/3, realność Józefa Drozda przy ul. Dekerta 1. Od północy graniczą one z gruntami oznaczonymi jako 1085/2, własność Stanisława Sokołowskiego, i 1085/2. Grunty Czyków zostały więc najprawdopodobniej przejęte przez Sokołowskiego. Ten z kolei odsprzedał ich część Drozdowi i Mazurowi. Mazurowie polecieli zaprojektowanie kamienicy architektowi Karolowi

1. Sytuacja

Kamienica usytuowana wzdłuż północnej strony ul. Dekerta w zabudowie luźnej, naprzeciw Letniego Pałacu Lubomirskich. Posesja ogrodzona oryginalną siatką metalową na słupkach betonowych.

2. Styl

Polska szkoła modernizmu lat trzydziestych.

3. Architektura: materiał, konstrukcja

Ściany

Murowane z cegły pełnej na zaprawie cementowo-wapiennej. Otynkowane wewnątrz i na zewnątrz łącznie z cokołem, na zewnątrz tynk cementowo-wapienny. Elewacje pomalowane na kolor piaskowy, ściany na klatce schodowej i we wnętrzach mieszkań pomalowane.

Sklepienia i stropy

Nad piwnicami płaskie żelbetowe. Nad parterem, pierwszym piętrzem i facjatą płaskie, drewniane, belkowe z podsiębitką.

Wieżba dachowa

Konstrukcja drewniana, stolcowa, o małym kącie nachylenia, na bardzo wysokiej ścianie kolankowej.

Pokrycie dachu

Blacha cynkowa na pełnym deskowaniu, łączona na „felc”.

Posadzki, podłogi

Na schodach prowadzących do piwnic i w piwnicach posadzka betonowa. Na klatce schodowej lastriko. W lokalu nr 1 parkiet. W lokalu nr 3 w pokojach parkiety, w kuchni płytki ceramiczne, w łazience i spiżarni lastriko, w przedpokoju linoleum, na strychu posadzka betonowa.

Rynny i rury spustowe

Z blachy stalowej ocynkowanej.

Schody

Schody wejściowe betonowe, jednobiegowe, na klatce schodowej betonowe dwubiegowe z podestami, ograniczone balustradą z taśm stalowych przedzielonych słupkami. Na balustradzie brak poręczy drewnianej. Przy ścianie dodatkowa nowoczesna poręcz.

Otwory

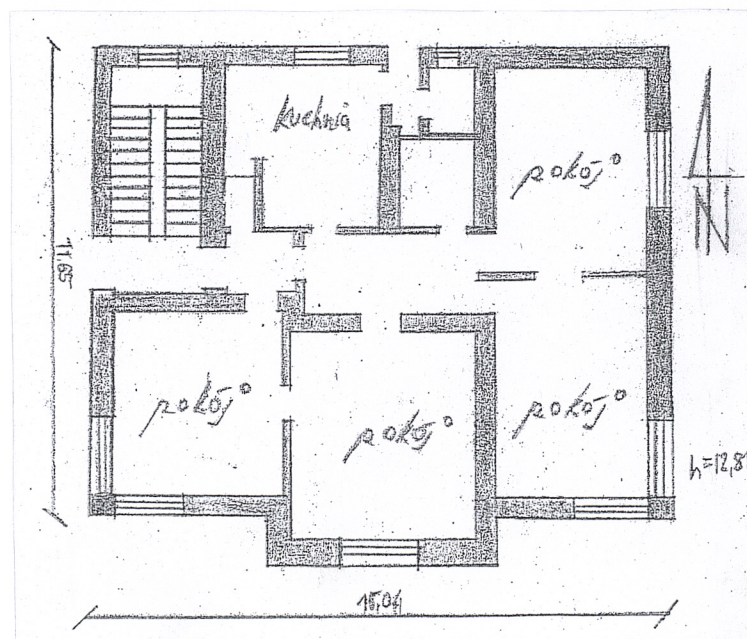
Otwory okienne prostokątne, w nich stolarka oryginalna, drewniana:

1. skrzynkowa, dwuskrzydłowa – na klatce schodowej w elewacji zachodniej;
2. skrzynkowa, dwuskrzydłowa, czteropolowa – na klatce schodowej w elewacji północnej; na parterze i pierwszym piętrze w elewacji północnej;
3. skrzynkowa, trójskrzydłowa – na parterze i pierwszym piętrze w elewacji południowej, wschodniej i zachodniej;
4. skrzynkowa, jednoskrzydłowa – na pierwszej i drugiej kondygnacji w elewacji południowej, na parterze i pierwszym piętrze w elewacji północnej;
5. skrzynkowa, jednoskrzydłowa, dwupolowa – na poddaszu w elewacji zachodniej;
6. jednoskrzydłowa – w piwnicach i na strychu.

Otwory drzwiowe prostokątne, w nich stolarka oryginalna, drewniana:

14. Kubatura ~2106 m ³ ze strychem i piwnicami	15. Powierzchnia użytkowa ~528,84 m ² ze strychem i piwnicami	16. Przeznaczenie pierwotne Mieszkalne	17. Użytkowanie obecne Mieszkalne
--	---	---	--

18. Stan zachowania Stan zachowania mieszkań dobry. Na klatce schodowej nieszczelne okna oraz odpadające tynki, brak poręczy drewnianej na balustradzie. Okna w mieszkaniach nieszczelne. Przeciekający dach, rury spustowe mocno zniszczone. Fundamenty oraz tynki przy schodach wejściowych zawilgocone. Chodnik prowadzący do wejścia mocno popękany.	19. Istniejące zagrożenia, najpilniejsze postulaty konserwatorskie Gruntowny remont klatki schodowej oraz piwnicy. Odtworzenie drewnianej balustrady na klatce schodowej. Uszczelnienie dachu oraz okien. Wymiana rur spustowych. Modernizacja instalacji elektrycznej. Izolacja pozioma i pionowa fundamentów. Remont chodnika prowadzącego do wejścia. Objęcie ochroną poprzez wpis do rejestru zabytków.
---	--



Aktualny rzut parteru, skala 1:200



Teżcie drzwi do piwnicy oraz tylne wejściowe



Drzwi prowadzące do piwnicy

20. Akta archiwalne (rodzaj akt, numer i miejsce przechowywania)

1. *Akta przebudowy ul. Dekerta, 1927*, Akta Miasta Rzeszowa 1, sygn. 2825.
2. Czajkowska-Ważny A., *Bank przy ul. 3 Maja 21 w Rzeszowie*, Rzeszów 1995, dokumentacja naukowo-historyczna.
3. Hulek K., *Architektura rodziny Holzerów w Rzeszowie*, Kraków 2012, praca magisterska.
4. *Księgi Wieczyste* [redacted] Sąd Rejonowy w Rzeszowie.
5. *Mapa katastralna Rzeszowa z 1931 r.*, Zbiór kartograficzny z lat 1931-1937 nr 1539, sygn. 2.
6. *Mapy katastralne Rzeszowa z lat 1849, 1888, 1903, 1909*, Kataster gruntowy nr 1313, sygn. 2073, 3404, 3406, 3407.
7. *Plan Wiedemanna z 1762 r.*, Muzeum Okręgowe w Rzeszowie.
8. *Projekt techniczny budynku mieszkalnego, Rzeszów, ul. Dekerta, 1935*, Akta Miasta Rzeszowa 1, sygn. 2829.
9. *Projekt techniczny budynku mieszkalnego, Rzeszów, ul. Dekerta, 1935*, Akta Miasta Rzeszowa 1, sygn. 2831.
10. *Plan na budowę willi na parceli 626/1 przy ul. Zacisze w Rzeszowie, 1910*, Akta Miasta Rzeszowa 1, sygn. 3448.

23. Bibliografia

1. Codello A., *Samorząd Miasta Rzeszowa w latach 1867-1914*, Lublin 1967.
2. *Dzieje Rzeszowa*, red. F. Kyrk, Rzeszów 2001, t. III.
3. *Encyklopedia Rzeszowa*, red. Z. Budzyński, J. Draus, J. Kawalek, J. Malczewski, Z. Nawrocki, Z. K. Wójcik, G. Zamoyski, Rzeszów 2004.
4. Tondos B., *Architektura Rzeszowa w okresie autonomii galicyjskiej*, Rzeszów 1997.
5. Kotula F., *Tamten Rzeszów*, Rzeszów 1985.

25. Źródła ikonograficzne (rodzaj, miejsce przechowywania)

21. Uwagi

Numery lokali w księgach wieczystych nie pokrywają się z rzeczywistymi numerami mieszkań. Numeracja mieszkań w niniejszej karcie odwołuje się do numeracji lokali z ksiąg wieczystych.

Okno klatki schodowej w elewacji północnej nie jest uwzględnione na oryginalnym planie budynku z 1935 r.

Wnętrza mieszkań są bardzo jasne i przestronne.

Właścicielka lokalu nr 2 nie zezwoliła wykonawcy karty na obejrzenie mieszkania.

Wiadomości na temat historii kamienicy zostały udostępnione wykonawcy karty dzięki życzliwości mieszkańców domu.

22. Adnotacje o inspekcjach, informacje o zmianach (daty, imiona i nazwiska wypełniających)

24. Opracowanie karty ewidencyjnej (autor, data i podpis)

tekst mgr Karolina Hulek, wrzesień-październik 2013 r.

Karolina Hulek

plany, rysunki

fotografie mgr Karolina Hulek, wrzesień-październik 2013 r.

Karolina Hulek

26. Załączniki

Załącznik nr 1: c. d. pkt. 12, fotografie;

Załącznik nr 2: c. d. pkt. 12, 13, fotografie;

Załącznik nr 3: c. d. pkt. 13; fotografie;

Załącznik nr 4: rzut budynku, plan sytuacyjny, fotografie

1. Miejscowość	Rzeszów	5. Nazwa zabytku (jak w karcie), adres DOM MIESZKALNY (KAMIENICA), UL. DEKERTA 3	6. Zawartość załącznika c. d. pkt. 12, fotografie
2. Gmina	Rzeszów		
3. Powiat	rzeszowski		
4. Województwo	podkarpackie		

c. d. pkt. 12

Holzerowi. Autor budynku należał do słynnej rodziny rzeszowskich architektów, którzy przez ok. sto lat kształtowali rzeszowskie ulice. Karol Holzer był synem arch. Ludwika Holzera oraz wnukiem arch. Jakuba Holzera. Architektem działającym już po wojnie był również bratanek Karola – Emil Holzer. Dom Ferdynanda i Zofii Mazurów został zrealizowany na podstawie wtórnego projektu architekta. W stosunku do pierwotnej koncepcji budynku zmianie uległo usytuowanie okien. W elewacjach frontowej i bocznych zostały one „przesunięte” ku zewnętrznym krawędziom budynku, a następnie wyodrębnione kompozycyjnie poprzez delikatne płyciny ujęte od góry gzymsem, w przypadku pierwszego piętra nadokiennym, w przypadku zaś parteru, zarówno nadokiennym, jak i podokiennym. Podkreślone w ten sposób naroża budynku zostaną w późniejszych pracach architekta zastąpione narożnymi oknami. Dodatkowa zmiana polegała na znacznym obniżeniu kąta nachylenia czterospadowego dachu oraz zastąpieniu czterospadowego pokrycia facjaty stropodachem. W ten sposób kamienica nabrała silnych cech architektury modernistycznej, dokumentując odejście architekta od skonwencjonalizowanych form w kierunku nowoczesnej myśli architektonicznej. W 1936 r., na działce obok, przy ul. Dekerta 1, została wybudowana dla rodziny Uzarskich kolejna kamienica autorstwa Karola Holzera. Z kolei przy obecnej ul. Dekerta 5, wzniesiono w latach 1935-1936 dla Władysława Pierwszego dom zaprojektowany przez arch. Tadeusza Maćkowskiego. Wszystkie trzy kamienice o korespondujących ze sobą modernistycznych bryłach i elewacjach nadawały ulicy Dekerta nowoczesny charakter, harmonizując jednocześnie z barokowym Letnim Pałacem Lubomirskich i historyzującą zabudową sąsiednich ulic Trzeciego Maja i Alei pod Kasztanami. Dodatkowym walorem podkreślającym malowniczość ulicy była i jest obecność zieleni. Nowo powstały dom przy ul. Dekerta 3 wyposażony był w instalację elektryczną oraz kanalizacyjną, ogrzewany był poprzez piece węglowe. Prawo własności domu należało w ½ do Ferdynanda Mazura i w ½ do jego żony, Zofii Mazur (akt notarialny z dn. 20 sierpnia 1935 r. oraz plan sytuacyjny z dn. 2 marca 1935 r.). Ferdynand Mazur (ur. 1886 r.) był kierownikiem szkoły powszechnej im. A. Mickiewicza, obecnej Szkoły Podstawowej nr 1. Archiwalia podają, iż dom w momencie oddania do użytku nie był w pełni ukończony, Ferdynand Mazur był wielokrotnie wzywany pod karą grzywny do ukończenia fasady oraz ogrodzenia posesji. Potwierdza to zachowana przedwojenna fotografia, na której kamienica nie jest otynkowana. Dom wykończono dopiero w 1977 r. Po wojnie Mazurowie wyjechali do Trójmiasta, gdzie związali się z przemysłem morskim. W latach 50. prawo własności domu nabył [REDAKTOWANO], syn Ferdynanda i Zofii, na podstawie postanowień o stwierdzeniu nabycia spadku z 1950 r. i 1957 r. (postanowienie Sądu Grodzkiego w Rozwadowie z dn. 15 lutego 1950 r. oraz postanowienie Sądu Powiatowego w Tarnobrzegu, Wydział Zamiejscowy w Rozwadowie, z dn. 3 grudnia 1957 r.). Być może są to daty śmierci Ferdynanda i Zofii. [REDAKTOWANO] mieszkał w Gdańsku, według dokumentów pościugał się adresem ul. Sobieskiego 60/1 Gdańsk-Wrzeszcz. W 1962 r. sprzedał dom Feliksowi i Helenie z Kryłoszańskich Czerepiukom oraz Annie Kryłoszańskiej (1896-1983). Prawo własności domu nabyli wówczas również [REDAKTOWANO] oraz jego siostra [REDAKTOWANO], ówcześni lokatorzy domu w wyniku przydziału socjalnego. Feliks Czerepiuk (1910-1985) urodził się w Kałuszu, Helena Czerepiuk (ur. 1921) zaś we Lwowie. Rodzice Heleny Czerepiuk, Jan (1891-1960) i Anna Kryłoszańscy, zajmowali się przed wojną handlem bławatnym, przybyli do Rzeszowa ze Lwowa w 1945 r. na fali przesiedleń spowodowanych zmianą granic. Z Kresów Wschodnich pochodzili również Pielichowscy. W nieruchomości wyodrębniono cztery lokale mieszkaniowe: lokal nr 1, należący do [REDAKTOWANO], obejmujący dwa pokoje na parterze, oznaczone na planie budynku z dn. 4 kwietnia 1962 r. numerami 010 i 011, oraz przedpokój i pokój na poddaszu; lokal nr 2, należący do [REDAKTOWANO], obejmujący pozostałe pomieszczenia na parterze; lokal nr 3, należący do [REDAKTOWANO], obejmujący całe pierwsze piętro bez pokoju oznaczonego na planie numerem 112 oraz lokal nr 4, należący do [REDAKTOWANO], stanowiący pokój nr 112 (zaświadczenie Wydziału Architektury i Nadzoru Budowlanego Prezydium Miejskiej Rady Narodowej w Rzeszowie oraz plan budynku z dn. 4 kwietnia 1962 r., a także umowa sprzedaży, darowizny, częściowego zniesienia współwłasności i ustanowienia odrębnej własności lokali z dn. 17 kwietnia 1962 r.).

Opracowanie załącznika
(data i podpis)mgr Karolina Hulek, wrzesień-
październik 2013 r.

Hulek



elewacja wschodnia



elewacja zachodnia



elewacja południowa

1. Miejscowość	Rzeszów	5. Nazwa zabytku (jak w karcie), adres DOM MIESZKALNY (KAMIENICA), UL. DEKERTA ³	6. Zawartość załącznika c. d. pkt. 12, 13, fotografie
2. Gmina	Rzeszów		
3. Powiat	rzeszowski		
4. Województwo	podkarpackie		

c. d. pkt. 12

Jeszcze w tym samym roku lokal nr 4 został zapisany Feliksowi i Helenie Czerepiukom i tym samym włączony do lokalu nr 3 (umowa darowizny z dn. 15 grudnia 1962 r.). Wyodrębnione w ten sposób trzy mieszkania zostały przeniesione do ksiąg wieczystych o numerach kolejno [REDAKTED]. Obecnie lokal nr 1 po śmierci Kazimierza Pielichowskiego jest własnością jego żony i syna, [REDAKTED], oraz córki [REDAKTED]. Właścicielem lokalu nr 2 jest [REDAKTED] i (umowa darowizny z dn. 23 lutego 2005 r.), zaś lokalu nr 3 [REDAKTED] (umowa darowizny z dn. 19 lipca 2006 r.).

W 1935 r. parcela 1085/4 została podzielona na parcelę gruntową 1085/4 oraz parcelę budowlaną 1085/6 (kopia mapy katastralnej z dn. 25 listopada 1935 r.). W 1962r. numer parceli gruntowej 1085/4 został zastąpiony nowymi oznaczeniami 1085/4 oraz 1085/10, przeniesionymi do odrębnych ksiąg wieczystych (plan sytuacyjny z dn. 20 grudnia 1961 r., ks. zam. 771/61 nr dok., a także umowa sprzedaży, darowizny, częściowego zniesienia współwłasności i ustanowienia odrębnej własności lokali z dn. 17 kwietnia 1962 r.). W latach 80. nastąpiła zmiana oznaczenia parceli 1085/6 na działkę nr 1146 o pow. 180 m², obręb 207 Rzeszów-Śródmieście (postanowienie Miejskiego Biura Geodezji i Kartografii w Rzeszowie z dn. 4 listopada 1981 r. oraz wykaz zmian i mapa uzupełniająca Okręgowego Przedsiębiorstwa Geodezji i Kartografii w Rzeszowie ks. rob. 2719/1).

Remonty

Remonty sprzed 1977 r. nieznane.

1977 r. – otynkowanie i pomalowanie elewacji

ok. 2003 r. – pomalowanie dachu

2009 r. – modernizacja instalacji gazowej

Remonty przeprowadzone w lokalu nr 1

ok. 2000 r. – pokrycie sufitu kasetonami ze styropianu i gipsu

Remonty przeprowadzone w lokalu nr 3

2 poł. lat 80. – wymiana posadzki w kuchni na płytki ceramiczne, likwidacja pieców węglowych, montaż centralnego ogrzewania

c. d. pkt. 13

1. dwuskrzydłowa, podzielona na dwanaście pól, przeszklona – główne drzwi wejściowe w elewacji zachodniej;
2. jednoskrzydłowa, z trójpółowym prześwitem – tylne drzwi wejściowe w elewacji północnej;
3. dwuskrzydłowa – drzwi prowadzące do mieszkań i wewnątrz mieszkań;
4. jednoskrzydłowa – drzwi wewnątrz mieszkań; drzwi prowadzące na strych oraz do poszczególnych pomieszczeń piwnicznych;
5. jednoskrzydłowa, z dwupółowym prześwitem – drzwi balkonowe na parterze i pierwszym piętrze w elewacji północnej; drzwi prowadzące do piwnicy;

Opracowanie załącznika
(data i podpis)

mgr Karolina Hulek, wrzesień-
październik 2013 r.

Hulek



Drzwi wejściowe w elewacji
zachodniej



Klatka schodowa z fragmentem
balustrady



Klatka schodowa

1. Miejscowość	Rzeszów	5. Nazwa zabytku (jak w karcie), adres DOM MIESZKALNY (KAMIENICA), UL. DEKERTA 3	6. Zawartość załącznika c. d. pkt. 13; fotografie
2. Gmina	Rzeszów		
3. Powiat	rzeszowski		
4. Województwo	podkarpackie		

c. d. pkt. 13

4. Rzut

Kamienica założona na rzucie leżącego prostokąta ze zryzalitowaną centralną osią w elewacji frontowej, elewacja frontowa od południa wzdłuż ul. Dekerta. Zewnętrzne schody wejściowe przylegają równolegle do elewacji zachodniej. Klatka schodowa umieszczona w narożu północno-zachodnim.

5. Bryła

Zwarta, zbliżona do sześcianu, dwukondygnacyjna z wysokim podpiwniczeniem, trzyosiowa, na niskim cokole. Centralna oś w elewacji frontowej zryzalitowana i wyższa od pozostałych o wysokość dodatkowej kondygnacji. Cokół nieznacznie wysunięty przed lico ściany. Dom przekryty czterospadowym dachem o niskim kącie nachylenia, nad facjatą stropodach. Bryłę urozmaicają wysunięte balkony w elewacji południowej i północnej oraz blaszane daszki pulpitowe na drzwiach wejściowych. Na dachu murowane przewody kominowe pokryte blachą.

6. Elewacje

Elewacja frontowa (południowa): dwukondygnacyjna z wysokim podpiwniczeniem, na niskim cokole, trzyosiowa. Centralna oś zryzalitowana, trzykondygnacyjna. Na centralnej osi na wysokości piętra i poddasza balkony, na parterze okno. Na osiach bocznych, przesuniętych znacznie ku narożom budynku, na parterze i piętrze okna, w przyziemiu okna piwniczne, w poddaszu okna strychowe.

Elewacja boczna (zachodnia): dwukondygnacyjna z wysokim podpiwniczeniem, na niskim cokole, dwuosiowa. Centralnie umieszczone wejście, nad nim okna klatki schodowej na wysokości pierwszego piętra oraz poddasza, w narożu południowym na wysokości dwóch kondygnacji okna, w przyziemiu okno piwniczne, w poddaszu okno strychowe.

Elewacja tylna (północna): dwukondygnacyjna, podpiwniczona, na niskim cokole, o nieregularnie rozplanowanych trzech osiach. Na osi przy wschodnim narożu tylne wejście w przyziemiu oraz okno klatki schodowej na wysokości podestu. Pozostałe osie usytuowane w centrum elewacji. Na jednej z nich, na wysokości dwóch kondygnacji, okna wychodzące z kuchni, w przyziemiu okno piwniczne, w poddaszu okno strychowe. Na drugiej, na wysokości każdej kondygnacji balkony oraz małe okna usytuowane po ich wschodniej stronie, w przyziemiu okno piwniczne, w poddaszu okno strychowe. Dodatkowe okno piwniczne przy wschodnim narożu elewacji.

Elewacja boczna (wschodnia): dwukondygnacyjna z wysokim podpiwniczeniem, na niskim cokole, o dwóch osiach usytuowanych w narożach elewacji. Na osiach na wysokości dwóch kondygnacji okna, w poddaszu okna strychowe, na osi od północy okno piwniczne.

7. Układ i funkcja wnętrza

Pomieszczenia na każdym poziomie rozplanowane są wokół prostokątnego przedpokoju, pokoje usytuowane są od południa i wschodu, kuchnia oraz spiżarka od północy. Komunikacja między pokojami odbywa się zarówno poprzez przedsionek, jak i układ amfiladowy. Łazienka oraz ubikacja są odrębne, usytuowane przy kuchni, bez okien. Mieszkania zachowują oryginalne rozplanowanie wnętrza.

Wyposażenie

Oryginalne – ogrodzenie posesji. Drzwi wejściowe w elewacji zachodniej oraz północnej, drzwi piwniczne oraz strychowe, drzwi prowadzące do mieszkań i wewnątrz lokali nr 1 i 3. Okna w mieszkaniach. Okucia drzwiowe (klamki, zamki, wizjery, skrzynki na listy). Okna i balustrada na klatce schodowej. Wyłączniki prądu w piwnicy.

Instalacje

W całym budynku instalacja gazowa, wodno-kanalizacyjna, elektryczna, telefoniczna.



Fragment więzby dachowej



Piwnice

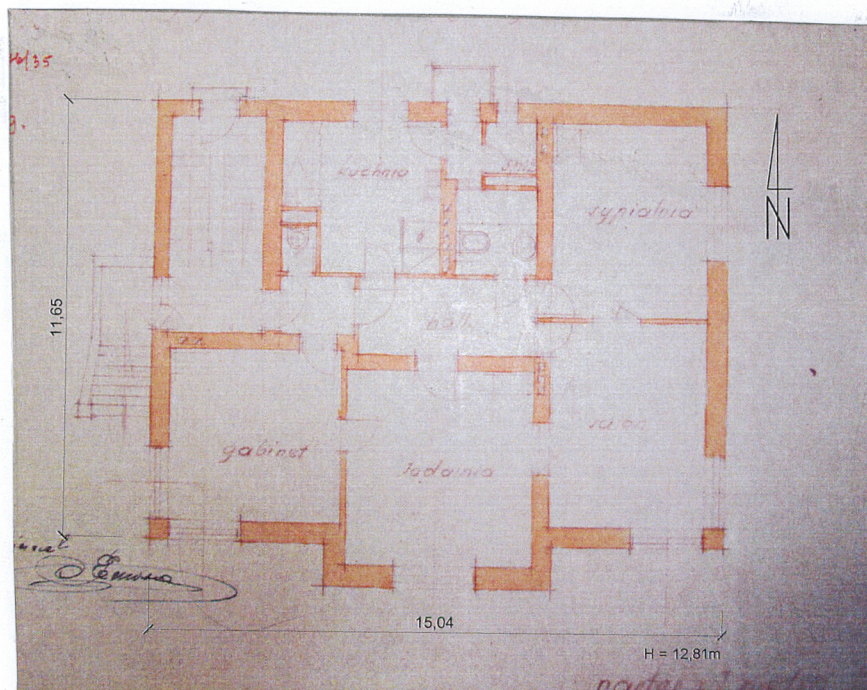


Ulewacja północna

ZAŁACZNIK DO KARTY EWIDENCYJNEJ

Nr 4

1. Miejscowość	Rzeszów	5. Nazwa zabytku (jak w karcie), adres DOM MIESZKALNY (KAMIENICA), UL. DEKERTA 3	6. Zawartość załącznika rzut budynku, plan sytuacyjny, <i>fotografie</i>
2. Gmina	Rzeszów		
3. Powiat	rzeszowski		
4. Województwo	podkarpackie		



Rzut piętra, skala 1: 200



Plan sytuacyjny, skala 1: 1.000

Opracowanie załącznika
(data i podpis)

mgr Karolina Hulek, wrzesień-
październik 2013 r.

Hulek



Ogrodzenie posesji



Klatka schodowa, poddasze



Chodnik prowadzący do wejścia