

A B C D E F G H I J K L Ł M N O P R S T U V W X Y Z

Nr PODKARPACKIE

1. Obiekt

SPICHLERZ

2. Czas powstania

1 poł. XIX w.

3. Miejscowość

S I E N I A W A

11. Zdjęcia rzut przekrój sytuacja orientacja



1.



2.

4. Adres

SIENIAWA-AUGUSTÓW
ul. Augustowska 10
nr hipoteczny

5. Przynależność administracyjna

województwo przemyskie

gmina Sieniawa

pow. PRZEWORSKI

6. Poprzednie nazwy miejscowości

j.w.

7. Przynależność administracyjna 1. VI. 1975 r.

województwo rzeszowskie

powiat Jarosław

8. Właściciel i jego adres

Agencja Własności Rolnej
Skarbu Państwa O/Rzeszów
ul. 8 Marca 13

9. Użytkownik i jego adres

Gospodarstwo Rolne Zasobów
Własności Rolnej Skarbu
Państwa w Sieniawie.

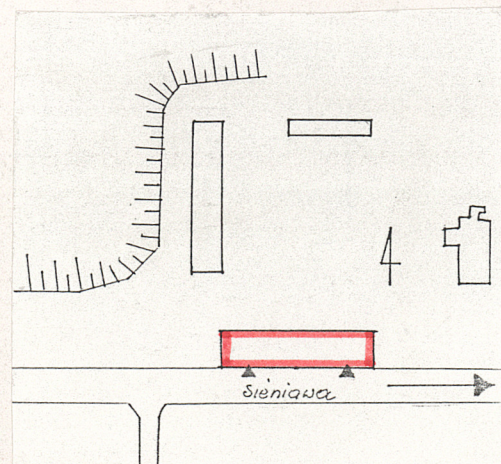
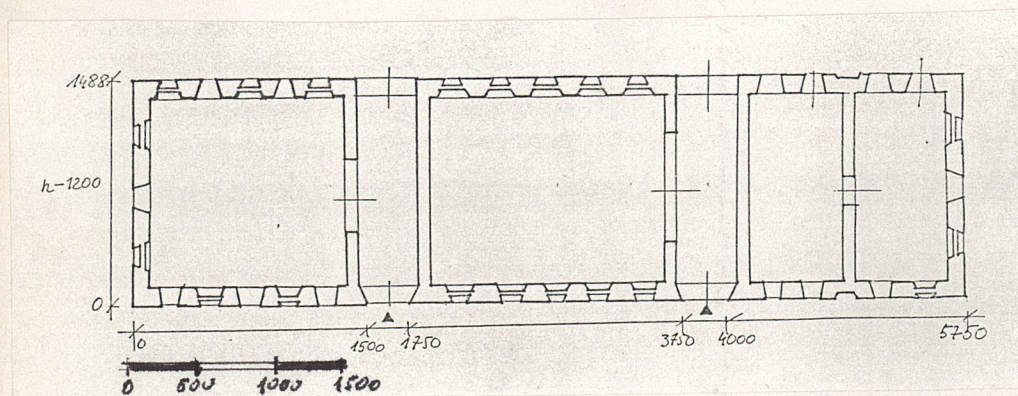
10. Rejestr zabytków

Nr

A-790

data

20.06.1995



12. Autorzy, historia obiektu, określenie stylu.

Spichlerz zbudowany został w I poł. XIX wieku. Do 1939 roku pełnił rolę centralnego magazynu płodów rolnych z dóbr Czartoryskich. Nieznany autor projektu położył nacisk przede wszystkim na stronę użytkową budowli, podporządkowując jej wystrój architektoniczny, ograniczając go tylko do opasek okiennych gzymsów międzykondygnacyjnych i boni w narożach i wokół bram. Spichlerz utrzymany w stylu neobarokowym był przykładem nowoczesnego budownictwa gospodarczego na terenie Galicji łączącego murowaną konstrukcję ścian zewnętrznych z drewnianą konstrukcją wnętrza. Budynek dwukrotnie niszczone był przez pożary w 1923 roku oraz w 1974. Po tym ostatnim pożarze, który zniszczył dach i konstrukcję wewnętrzną, spichlerz jest nieużytkowany.

13. Opis (sytuacja, materiał i konstrukcja, rzut, bryła, elewacje, wnętrze wyposażenie instalacje)

Budynek usytuowany jest na terenie przedmieścia Sieniawy Augustowa, dawnego folwarku, jako wolnostojący równoległy do drogi. Jest to budowla trzykondygnacyjowa, murowana z cegły, tynkowana, niepodpiwniczona, niegdyś pokryta dachem dwuspadowym. Założona na rzucie wydłużonego prostokąta.

Elewacja frontowa - południowa jest siedemnastoosiowa. Dwa duże otwory bramne dzielą parter budynku na trzy równe części. Bramy zajmują całą wysokość I kondygnacji, ozdobione są boniami, które występują też w narożach budynku. Prostokątne otwory okienne I kondygnacji ujęte są w płaskie opaski. Otwory okienne II i III kondygnacji zamknięte są u góry półkoliście, w opaskach jak okna parteru. Ponad bramami występują wysokie otwory o łukach odcinkowych. Kondygnacje przedzielają gzymsy, a całą elewację wieńczy profilowany gzyms koronujący.

Elewacje boczne - wschodnia i zachodnia są trzyosiowe zwieńczone trójkątnym szczytem o dekoracji analogicznej jak elewacja frontowa.

Elewacja tylna - północna jest podobna do frontowej, z tym, że bramy prostokątne nie mają obramień i we wschodniej części parteru występują dwa mniejsze otwory drzwiowe.

Wnętrze - dwie przejezdne sienie dzielą budynek na trzy części. Do dwóch dużych pomieszczeń magazynowych - wschodnich prowadzą wejścia z sieni. Część zachodnia podzielona jest na dwa mniejsze pomieszczenia, do których wchodzi się od strony elewacji północnej.

Budynek bez dachu i stropów, pozbawiony jest całkowicie wyposażenia wnętrza.

<p>14. Kubatura</p> <p>7.990 m³</p>	<p>15. Powierzchnia użytkowa</p> <p>815,35 m²</p>	<p>16. Przeznaczenie pierwotne</p> <p>magazyn płodów rolnych</p>	<p>17. Użytkowanie obecne</p> <p>nieużytkowany</p>
<p>18. Prace budowlane i konserwatorskie, ich przebieg i dokumentacja</p> <p>W II poł. XIX wieku zmieniono pokrycie dachu z gontu na dachówkę. Po pożarze w 1923 roku remont więźby dachowej i konstrukcji wewnętrznej.</p>		<p>19. Stan zachowania (fundamenty, ściany zewnętrzne, ściany wewnętrzne, sklepienia, stropy konstrukcje dachowe, pokrycie dachu, wyposażenie i instalacje)</p> <p>Budynek w stanie ruiny, pozbawiony dachu, zawilgocony, ściany częściowo odkształcone i popękane.</p>	
		<p>20. Najpilniejsze postulaty konserwatorskie</p> <p>Pomimo krytycznego stanu budynku istnieje możliwość jego odbudowy, w pierwszej kolejności należy przykryć go dachem. Budynek można przeznaczyć na dowolną funkcję z zachowaniem bryły i wystroju zewnętrznego.</p>	

21. Akta archiwalne (rodzaj akt, numer i miejsce przechowania)

22. Bibliografia

Spichlerz w Sieniawie - Dokumentacja naukowo-historyczna, Zofia Bienkowska, PKZ O/Rzeszów, 1976 r.

23. Źródła ikonograficzne i fotografie (rodzaj, miejsca przechowania, sygnatury)

24. Uwagi różne

25. Opracował

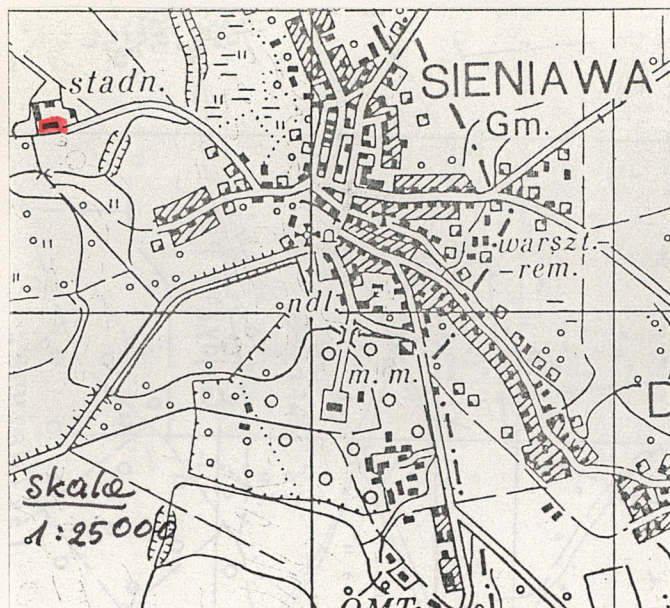
tekst mgr Teresa Piekarz, sierpień 1995 r. *Tubon*
imię, nazwisko, data, podpis
plany, rysunki mgr Teresa Piekarz, sierpień 1995 r. *Tubon*
imię, nazwisko, data, podpis
zdjęcia fotogr. mgr Teresa Piekarz, sierpień 1995 r. *Tubon*
imię, nazwisko, data, podpis
miejsce przechowania negatywów PSOZ O/W w Przemyśle
Karta po wypełnieniu podlega ochronie na podstawie przepisów prawa autorskiego

26. Adnotacje o inspekcjach, informacje o zmianach (daty, imiona i nazwiska wypełniających)

27. Załączniki

Wkładka

1. Miejscowość	2. Obiekt (nazwa jak w karcie)	3. Zawartość wkładki (nazwa obiektu lub materiału uzupełniającego)
SIENIAWA	SPICHLERZ	



3.



4.

1. Elewacja wschodnia
2. Elewacja południowa
3. Brama wjazdowa w elewacji południowej
4. Wnętrze spichlerza

Wkładkę założył: mgr Teresa Piekarz, sierpień 1995 r. *pkw*
(imię nazwisko, data)

Wzór ODZ 1978 r.

Miejsce przechowywania negatywów: PSOZ O/W w Przemyśle

LZGraf. Biała Podl. z. 759 90 5600