

1. Obiekt

DWÓR

2. Czas powstania

1828 r.

3. Miejscowość

PRZYBÓWKA



1.



2.

4. Adres Przybówka 10

nr hipoteczny lwh 336; nr dz 440/4; Kw [redacted]

5. Przynależność administracyjna

województwo podkarpackie,

KROŚNIENSKI

gmina

Wojaszówka

6. Poprzednie nazwy miejscowości

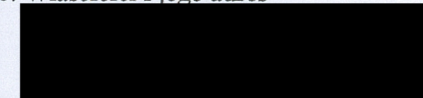
1400 – Przybowa; 1446 – Przybówka

7. Przynależność administracyjna 1.VI. 1975

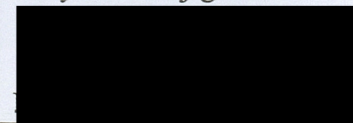
województwo rzeszowskie

powiat Jasło

8. Właściciel i jego adres



9. Użytkownik i jego adres

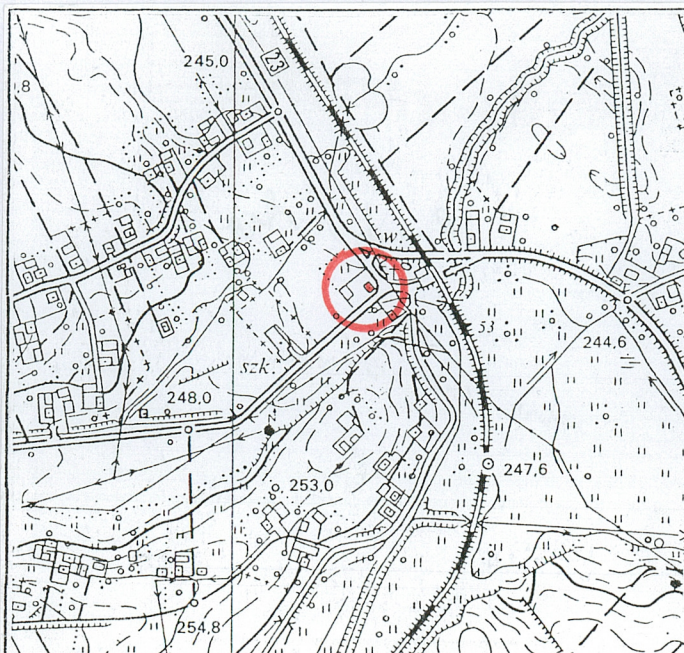


10. Rejestr zabytków

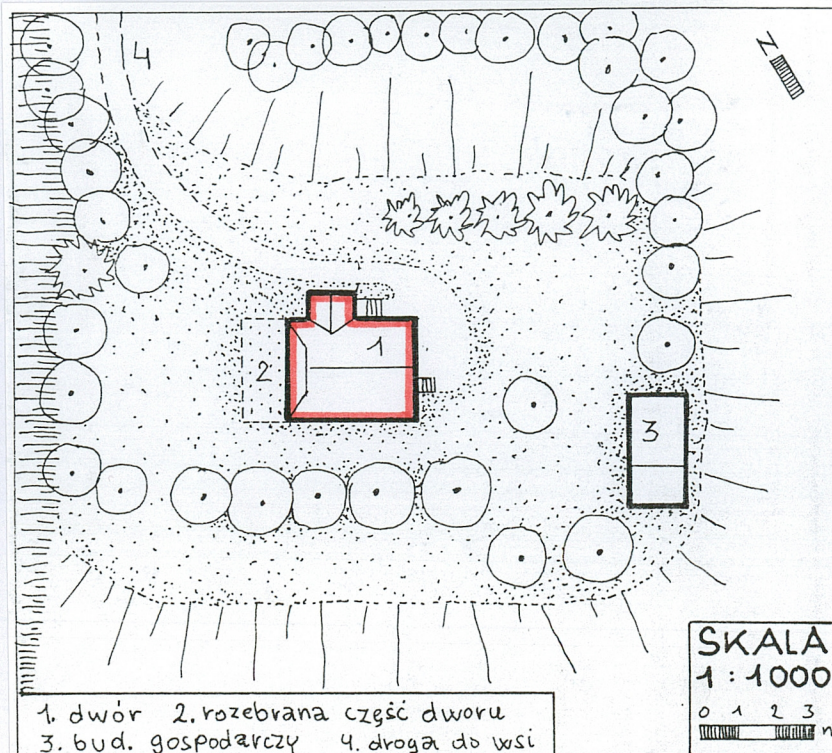
Nr 370/98

Data

22.06.1998 r.



SKALA 1 : 10 000

1. dwór 2. rozebrana część dworu
3. bud. gospodarczy 4. droga do wsiSKALA
1 : 10000 1 2 3
m

12. Autorzy, historia obiektu, określenie stylu.

Dwór należy do częściowo zachowanego zespołu dworsko-parkowego. Miejsce to może być związane z odległą tradycją; pod koniec XVI w. w Przybówce należącej do Kamienieckich znajdował się mały folwark. W 1781 r. dobra tabularne należały do Mikołaja Lisowskiego.

Z zachowanego dokumentu z 1821 r. dotyczącego kupna Przybówki wynika, że wtedy wieś stała się własnością Jana i Magdaleny z Wiktorów Trzecieckich.

Uznaje się, że obecny dwór został wzniesiony w 1828 r. staraniem hr. Emilii z Trzecieckich Łosiowej na miejscu drewnianego, który wcześniej spłonął. Zdarzenie to upamiętnia figura św. Floriana, patrona od ognia, fundacji rodziny Łosiów, stojąca niedaleko dworu. Prawdopodobnie pomieszczenie we dworze o ceglanym sklepieniu, zwane *skarbczykiem* miało pełnić funkcję miejsca zabezpieczającego wartościowe przedmioty na wypadek pożaru.

Najstarszy dokument kartograficzny obrazujący założenie dworskie w Przybówce pochodzi z 1853 r. Pokazuje on rozległą posiadłość położoną między dwoma potokami, której centrum zajmuje murowany budynek dworu, prostokątny, z ryzalitem-gankiem na osi wsch. elewacji. Jego usytuowanie i obrys odpowiada dzisiejszemu.

Na późniejszej mapie katastralnej od ganku dworu wyznaczono ścieżkę doprowadzającą do drogi w kierunku Bierówki. Od pn. strony były dużych rozmiarów dwa stawy, a od zach. i wsch. drewniana zabudowa folwarczna, i pojedyncze budynki dworskie oraz od pd.-wsch. ogród kwaterowy.

W 1872 r. właścicielami dworu byli dr Wincenty i Maria z hr. Łosiów Petrowiczowie. W. Petrowicz przez pewien czas był prezesem Rady Powiatowej w Jaśle, posłem na sejm krajowy oraz czynnym obywatelem w powiecie jasielskim. Bliskie sąsiedztwo obszaru dworskiego od powstałej

c.d. tekstu na wkładce nr 1

13. Opis (sytuacja, materiał i konstrukcja, rzut, bryła, elewacje, wnętrze, wyposażenie, instalacje)

Sytuacja – dwór położony jest na wzniesieniu, w otoczeniu fragmentarycznie zachowanego parku krajobrazowego, u zbiegu drogi Rzeszów-Krosno i do Niepli., po jej zach. stronie. Parcela, na której usytuowany jest dwór nie jest ogrodzona; dojazd prowadzi ścieżką od drogi do Niepli. Budynek ustawiony jest pośrodku założenia, wolnostojący, kalenicą pn.-zach. i pd.-wsch., werandą zwrócony ku wschodowi. Na pd.-wsch. od dworu stoi budynek gospodarczy. W krajobrazie resztki drzew parkowych stanowią dominantę wysokościową.

Materiał, konstrukcja, technika – fundamenty murowane są z kamienia łamanego i ciosów oraz z cegły, obrzucone cienką warstwą tynku. Mury obwodowe są grube (80 cm), z cegły ceramicznej, obustronnie tynkowane; w niektórych pomieszczeniach, w ścianach są wnęki różnej grubości i wielkości, prostokątne, zamknięte prosto lub o łuku półpełnym. Cokół wyłożony jest płytami z piaskowca, pokryty cienką warstwą tynku. Dekoracja architektoniczna wykonana jest w murze i w tynku. Sklepienie w komorze piwnicy jest żaglaste; takie też w *skarbczyku* na parterze - murowane z cegły; w korytarzu sklepienie kolebkowe, przykryte nowym stropem. Stropy kondygnacyjne są drewniane, belkowe z podsufitką, obite matami z trzciny i obrzucone tynkiem. Otwory okienne i blenda są prostokątne, od wewnątrz o łuku odcinkowym z wypełnieniem, lekko rozglifione, z wnękami podokiennymi. Ławy podokienne wewnętrzne są drewniane; zewnętrzne są ceglane, otynkowane. Otwory drzwiowe są prostokątne, górą zamknięte łukiem odcinkowym z wypełnieniem. Wieżba dachowa jest drewniana konstrukcji krokwiowo-płatwiowej z dwoma stolcami podpierającymi jętki i z rozporami; niektóre elementy łączone są na kołki. Dach kryty jest dachówką ceramiczną, czerwoną (z Dobrzechowej) ułożoną na deskowaniu ażurowym. Posadzki: na strychu – cegła ceramiczna i polepa; w pomieszczeniach mieszkalnych – drewniana, klepka układana w dużą i małą jodełkę, podłogi białe, wylewka cementowa; w piwnicy - glinobitka. Stopnie zewnętrzne – murowane, 1-biegowe. Schody: do piwnicy – z cegły, z drewnianymi policzkami, 1-biegowe, z zakrętem, pod nimi wnęką na przechowywanie wina; na strych – betonowe, z zakrętem, 1-biegowe. Stolarka jest drewniana. Progi są drewniane. Drzwi – pojedyncze i podwójne, 1 i 2-skrzydłowe, konstrukcji ramowo-płycinowej, z dekoracją płytową, pełne, ze szpaletami i z supraportą; też częściowo przeszklone z podziałem szczeblinowym, oraz z nadświetłem przeszklonym; też nowe z płyt pilśniowych. Okna podwójne, ościeżnicowe - 2-dzielne, z takim nadświetłem, oraz uchylnym. Nastawy kominowe są z cegły ceramicznej, nagie i otynkowane.

Rzut – dworu pierwotny jest symetryczny, o formie wydłużonego prostokąta, na osi wsch. elewacji z werandą; 2-traktowy, 5-osiowy, a obecny 4-osiowy. Obecnie wnętrze budynku dostępne jest przy krótszym pd. boku, stopniami doprowadzającymi do korytarza obejmującego część 2-traktu; z niego są wejścia do poszczególnych pomieszczeń parteru oraz schodami do piwnicy, i nad nimi schodami na strych. Pomieszczenia parteru są różnej wielkości, i pozostają też w układzie amfiladowym. Weranda o rzucie prostokąta dostępna jest stopniami przy pd. boku; obecnie wejście nie jest użytkowane.

Bryła – prosta, dość zwarta. Dwór jest częściowo podpiwniczony, parterowy na wysokiej podmurówce wyrównującej pochyłość terenu, ze strychem, przykryty dachem 2-spadowym; od pn. strony półszczytowym, z wydawnym okapem wspartym na wystających krokwiach, ozdobnie zakończonych. Weranda murowana kryta jest dachem 2-spadowym wchodzącym w przestrzeń dachu korpusu.

c.d. tekstu na wkładce nr 1

14. Kubatura	15. Powierzchnia użytkowa	16. Przeznaczenie pierwotne	17. Użytkowanie obecne
ok. 980 m ³	ok. 245 m ²	mieszkalne	mieszkalne
18. Prace budowlane i konserwatorskie, ich przebieg i dokumentacja		19. Stan zachowania (fundamenty, ściany zewnętrzne, ściany wewnętrzne, sklepienia, stropy, konstrukcje dachowe, pokrycie dachu, wyposażenie i instalacje)	
<p>Po wojnie prace remontowe prowadzono na bieżąco systemem gospodarczym. Zaprowadzono gaz, instalację wod-kan. Wokół budynku założono betonową opaskę.</p> <p>Na początku lat 80-tych XX w. częściowo wymieniono zniszczoną stolarkę okienną na nową wykonaną na wzór starej. W narożnym pomieszczeniu pn-zach. (d. salonie) obniżono sufit, w niektórych pomieszczeniach położono parkiet układany w jodełkę. Wybudowano nowe schody prowadzące na strych. Zamurowano niektóre otwory okienne. Rozebrano kuchnię kaflową.</p> <p>W ostatnim czasie przebudowano piec kaflowy, wstawiono stolarkę okienną w dawnym hallu.</p>		<p>Ogólny stan techniczny obiektu jest dobry.</p> <p>Pomimo rozebranej części budynku i przez to zniekształconej pierwotnej jego bryły nadal zachowuje on pierwotny charakter w wyglądzie zewnętrznym i w układzie wnętrza. Sklepienie komory piwnicy jest w dobrym stanie technicznym.</p> <p>W dolnych partiach budynku widoczne są zawilgocenia murów obwodowych, łuszczenie się tynku, liszaje i ubytki; nieszczelne są rynny i obróbki blacharskie.</p> <p>W większości zachowana jest stara stolarka okienna i drzwiowa ale nieszczelna, i w niektórych miejscach zniszczona przez drewnojady.</p> <p>Na styku korpusu budynku i dobudowanej werandy widoczne jest zarysowanie dylatacyjne.</p> <p>Pokrycie dachu jest nieszczelne i przecieka, a niektóre dachówki są zniszczone. Więźba dachowa jest zniszczona. Konieczna jest wymiana zbutwiałych elementów konstrukcji dachu.</p> <p>Elewacje wymagają odnowienia, a szczególnie elewacja pn.</p>	
		20. Najpilniejsze postulaty konserwatorskie	
		<p>Prace remontowe i modernizacyjne należy prowadzić po uzgodnieniu z urzędem konserwatorskim.</p> <p>Obiekt wymaga przeprowadzenia prac remontowych, aby nie dopuścić do pogłębienia się destrukcji zabytkowej substancji.</p> <p>Konieczna jest wymiana zniszczonych elementów więźby dachowej oraz naprawa lub wymiana pokrycia dachu. Wskazane jest odnowienie elewacji budynku, oczyszczenie kamiennych płyt cokołu z warstwy tynku.</p> <p>Usunąć opaskę betonową położoną wokół budynku i osuszyć mury obwodowe.</p> <p>Wskazane jest uporządkowanie resztek zachowanego parku.</p>	

21. Akta archiwalne (rodzaj akt, numer i miejsce przechowywania)

- Archiwum Trzeciejskich z Przybówki (kontrakt kupna wsi Przybówka przez Jana i Magdaleny z Wiktorów Trzeciejskich z 1821 r.), w: Archiwum Działu Historycznego Muzeum Podkarpackie w Krośnie.
- Plan katastralny - *Przybówka*, 1853 r., skala 1: 2 880, w: Archiwum Państwowe w Rzeszowie, sygn. 2688, sekcja IV.
- Księga hipoteczna (lwh 336, s. 521; 273; 178), [w:] Archiwum Ksiąg Wieczystych Sądu Obwodowego w Krośnie.

22. Bibliografia

- Skorowidz dóbr tabularnych w Galicji z W. Ks. Krakowskim*, Kraków 1905.
- Sarna W., *Opis powiatu jasielskiego*, Jasło 1908, s. 628-629.
- Katalog Zabytków Sztuki w Polsce*, Seria Nowa, t. I, województwo krośnieńskie, z. 1, *Krosno, Dukla i okolice*, red. Śnieżyńska-Stolot E., Stolot F., Warszawa 1977, s. 132.
- Skrobała Cz., *Staropolskie ostatki*, „Podkarpacie”, Krosno, 7 październik 1982, s. 6.
- Gil Z., *Dwory i dworki z krośnieńskiego*, Krosno 1995.
- karta zielona, D. Dwór- Przybówka, oprac. J. i A. Czerepińscy, V. 1962.*

23. Źródła ikonograficzne i fotografia (rodzaj, miejsca przechowywania, sygnatury)

24. Uwagi różne

25. Opracował

tekst mgr Barbara Bosak, VIII. 2005 r.

Imię, nazwisko, data, podpis

plany, rysunki mgr Barbara Bosak, VIII. 2005 r.

Imię, nazwisko, data, podpis

zdjęcia fotogr. mgr Barbara Bosak, VIII. 2005 r.

Miejsce przechowywania negatywów u B. Bosak

Karta po wypełnieniu podlega ochronie na podstawie przepisów prawa autorskiego

26. Adnotacje o inspekcjach, informacje o zmianach (daty, imiona i nazwiska wypełniających

27. Załączniki

wkładki 2

1. Miejscowość PRZYBÓWKA	2. Obiekt (nazwa jak w karcie) Dwór	3. Zawartość wkładki (nazwa obiektu lub materiału uzupełniającego) tekst i 6 fotografii
------------------------------------	---	---

c.d. tekstu z pkt. 12.

w 1890 r. kolei transversalnej z Rzeszowa do Jasła stało się powodem sprzedaży przez Petrowiczów posiadłości już następnym roku **1891**, Bolesławowi Śmiałowskiemu. Po B. Śmiałowskim kolejnym właścicielem dworu od **1897** r. został prawnik, Piotr Bielecki, który przed 1900 r. rozparcelował majątek; w 1905 r. figurował jako właściciel majątności w Przybówce o obszarze ponad 121 ha. Po nim dwór przejął jego młodszy brat, Andrzej. Bieleccy należeli do bogatej rodziny ziemiańskiej na Podkarpaciu. Przybówkę odwiedzali artyści m. in. lwowski malarz, Kazimierz Sichulski; ściany dworu zdobiły obrazy Wojciecha Kossaka, „Zima” i „Lato”. Przed I wojną we dworze stacjonował sztab oficerski Franciszka Józefa.

W latach **1937-38** w budynku dworu prowadzono prace remontowe. Reprezentacyjne wejście przy frontowej, wsch. elewacji, prawdopodobnie o formie portyku kolumnowego, zostało przebudowane i powstała murowana weranda, przeszklona, od wewnątrz z drewnianymi okiennicami. Częściowo wymieniono stolarkę okienną, pozostawiając starą o zaokrąglonych narożach ram okiennych. Wstawiono nową stolarkę drzwiową zdobioną dekoracją zgeometryzowaną, płytową. Pomieszczenie w pd.-zach. narożu dawnej kancelarii przekształcono na kuchnię.

Prawdopodobnie w **1940** r. Andrzej Bielecki przekazał posiadłość ziemską swojej córce, Stanisławie *primo voto* Nadachowskiej, *secundo* Narbuttowicz. W czasie II wojny we dworze stacjonowało wojsko niemieckie; wtedy budynek nie uległ zniszczeniu. W **1945** r. lokalne władze zamierzały dwór przeznaczyć na szkołę dla dzieci wiejskich. Aby nie dopuścić do takiego działania, Stanisława Narbuttowicz (zm. 1999 r.) zdecydowała w ciągu nocy rozebrać jedną oś od pn. strony budynku (o długości ok. 6 m), i w ten sposób dwór pozostał w posiadaniu i użytkowaniu jej rodziny. Mur od tej strony prowizorycznie zamurowano. Przez długie lata wnętrze dworu zdobiło bogate wyposażenie w postaci mebli, obrazów, rzeźb, białej broni, ceramiki oraz innych bibelotów związanych z historią rodziny właścicieli; dzięki nim przetrwał klimat rezydencji ziemiańskiej charakterystyczny dla średniozamożnej szlachty z tej części Polski.

W **1977** r. dwór przeszedł w posiadanie [REDAKOWANE] syna S. Narbuttowicz, który z kolei zapisał dzieciom, m. in. [REDAKOWANE]

[REDAKOWANE] aktualnie mieszkającemu we dworze z żoną [REDAKOWANE] W ostatnich latach wyposażenie dworu uległo znacznemu rozproszeniu.

Dwór wzniesiony prawdopodobnie w **1828** r., modernizowany w latach **30-tych XX** w., częściowo rozebrany po **1944** r., oraz modernizowany w **2 poł. XX** w. w dużym stopniu zachowuje pierwotną strukturę, bryłę i dekoracje prezentujące cechy estetyki klasycystycznej. W otoczeniu dworu fragmentarycznie przetrwał park krajobrazowy.

c.d. tekstu z pkt. 13.

Elewacje – gładko są gładko otynkowane, pobielone. Cokół z niewielką odsadzką. Dekoracja architektoniczna bardzo oszczędnie zdobi elewacje. Naroża budynku flankują pilastry, których profilowane głowice przechodzą w takież gzymsy koronujące. Niektóre otwory okienne ujęte są opaską wgłębną, u góry z gzymsem nadokiennym, profilowanym; podokienniki o formie wałeczka lub są proste. Powierzchnie szczytów zdobią niewielkich rozmiarów okulusy, dekorowane opaską prostą. **Elewacja wsch.** – niesymetryczna, w całości 5-osiowa, z werandą na 4-osi od pn. 3-osiową. **Elewacja pn.** – ślepa. **Elewacja pd.** – wejściowa jest niesymetryczna, 3-osiowa; w szczycie z dużym oknem i dwoma bocznymi, małymi doświetlającymi strych. **Elewacja zach.** – o rytmicznym układzie okien, 6-osiowa.

Wnętrze – pierwotny układ przestrzenny uległ niewielkim zmianom związanym z przystosowaniem pomieszczeń do obecnych potrzeb i uwarunkowań. Pomieszczenia są dobrze doświetlone.

Wyposażenie – zachował się: kominek i piec o kaflach zdobionych barwną dekoracją eklektyczną z pocz. XX w., posadzki parkietowe, stare meble i obrazy, część księgozbioru.

Instalacje – wod-kan., elektryczna.

Spis fotografii: 1. Elewacja z werandą, 2. Elewacja zach., 3. Weranda, 4. Elew. wsch., 5. Elew. pn., 6. Fragment elew. wsch., 7. Widok na werandę, 8. Wnętrze parteru, 9. Kominek, 10. Piec w d. hallu, 11. Schody piwnicy, 12. 13. Wieżba dachowa, 14. Komora piwnicy.



3.



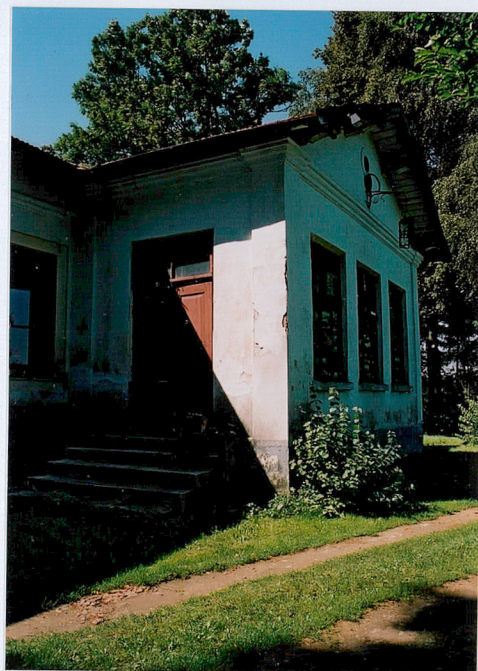
4.



5.



6.



7.



8.



9.

1. Miejscowość

PRZYBÓWKA

2. Obiekt (nazwa jak w karcie)

Dwór

3. Zawartość wkładki (nazwa obiektu lub materiału uzupełniającego)

plan dworu, 6 fotografii i plan katastralny z 1853 r.



10.



11.



13.



14.



12.

Wkładkę założyła: mgr Barbara Bosak, VIII. 2005 r.
Miejsce przechowywania negatywów: archiwum autorki

20

