

A B C D E F G H I J K L L M N O P R S T U V W X Y Z

Nr **PODKARPACKE**

48/4

1. Obiekt

SPICHLERZ

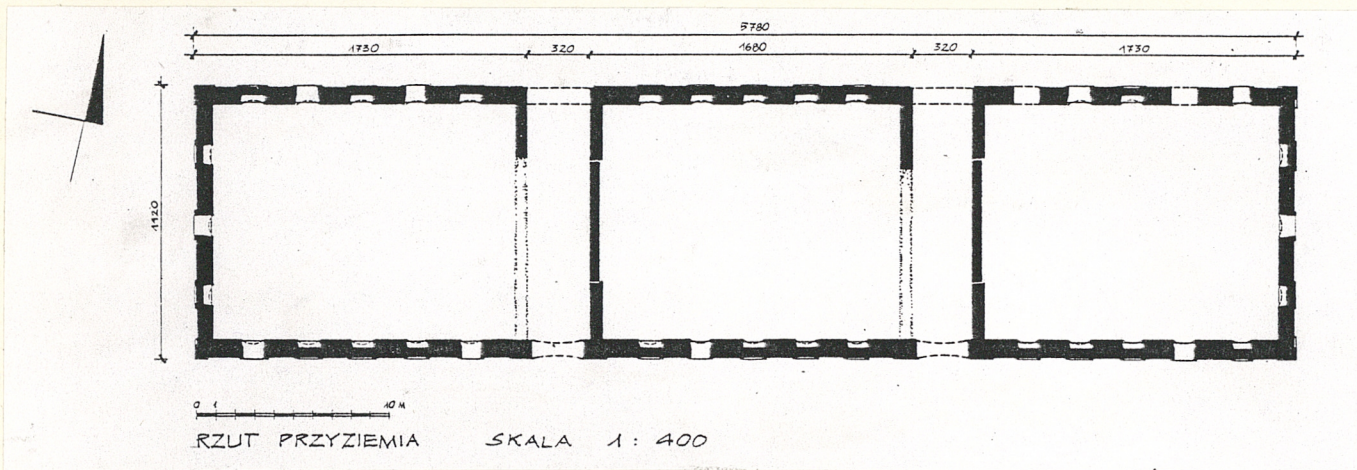
2. Czas powstania

XVIII w. (?)

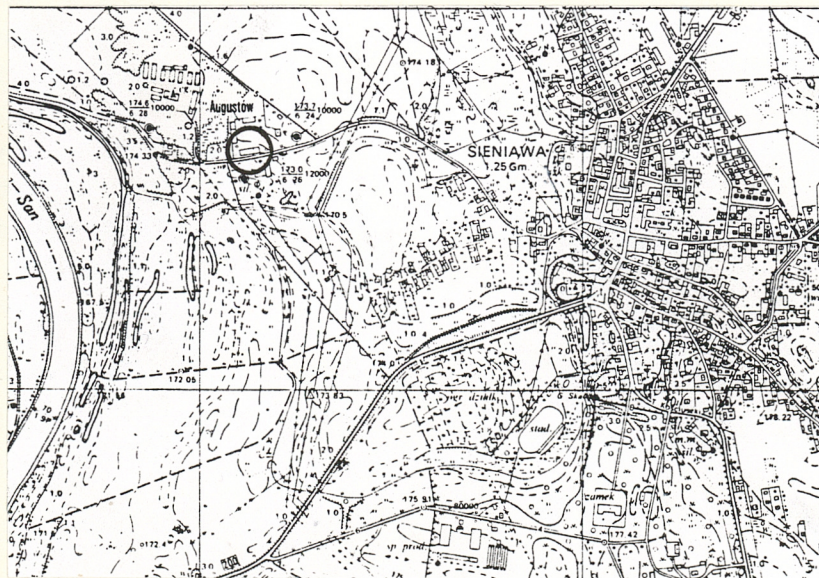
3. Miejscowość

SIENIAWA (AUGUSTÓW)

11. Zdjęcia, rzut, przekrój, sytuacja, orientacja



widok ogólny od pld.-wsch.



Orientacja

4. Adres

Sieniawa,
ul. Augustowska 10

nr hipoteczny

DZIAŁKA NR 1097

5. Przynależność administracyjna

województwo **podkarpackie**

gmina **Sieniawa pow. Preczowski**

6. Poprzednie nazwy miejscowości

7. Przynależność administracyjna
przed 1 VI 1975 **do 1998-miejscowe**

województwo **rzeszowskie**

powiat **Jarosław**

8. Właściciel i jego adres

**Agencja Własności Rolnej
Skarbu Państwa Oddział w
Rzeszowie**

9. Użytkownik i jego adres

j. w.

10. Rejestr zabytków

Nr **A-333** data **16.02.2009**

Sytuacja

Obiekt usytuowany w Sieniawie-Augustowie, w odległości ok. 1 km na zachód od centrum miasta, tuż przy drodze prowadzącej z miasta w kierunku Sanu, oddalonego od spichlerza o ok. 500 m.

Materiał, technika, konstrukcja:

Murowany z cegły, na zaprawie wapiennej, otynkowany, fundamenty ze względu na znaczne podniesienie poziomu terenu niedostępne. W części posadzka betonowa. We wnętrzu ślady tynków na ścianach.

Otwory wjazdowe w elewacji południowej pierwotne, zamknięte łukiem odcinkowym, od wewnątrz rozglifione; w elewacji północnej przekształcone zap. na pocz. XX w. prostokątne przekryte poziomo, za pomocą belek stalowych (dwuteownik).

Powyżej otworów wjazdowych w obu kondygnacjach prostokątne otwory transportowe zamknięte łukiem odcinkowym, z których trzy zamurowane wtórnie ze śladami tynkowań na węgarach - jeden w pierwszej kondygnacji od południa nie zamurowany. Wszystkie otwory od wewnątrz rozglifione.

Otwory okienne we wnętrzu silnie rozglifione, w pierwszej i w drugiej kondygnacji dodatkowo przedłużone w części podokiennej do podstawy kondygnacji ślepyimi wnękami podokiennymi, cofniętymi w stosunku do muru ścian na szerokość cegły. Otwory okienne i ślepe okna w pierwszej kondygnacji prostokątne o dłuższym boku poziomym, zamknięte łukiem odcinkowym; w drugiej i trzeciej kondygnacji prostokątne, zamknięte łukiem półkolistym.

Ślepe okna w drugiej i trzeciej kondygnacji w większości wtórnie przemurowywane.

W ceglanym cokole ślady otworów okiennych zamkniętych odcinkowo - bardzo dobrze widocznych na starych fotografiach.

Łęki przesklepiające wszystkie otwory mają wysokość 1,5 cegły.

W latach 1664 - 1666 Mikołaj Hieronim Sieniawski herbu Le-liwa (1645 - 1683), strażnik koronny, późniejszy hetman polny koronny i wojewoda wołyński, rozpoczął na terenie Dybkowa budowę portu i magazynów w celu spławu towarów do Gdańska. Równocześnie powstawać zaczęło nowe założenie miejskie - Sieniawa. Z 1664 r. pochodzi pierwsza wzmianka o spichlerzu dybkowskim w którym przechowywano m.in. saletrę, spławianą Saniem do Gdańska. Brak jakichkolwiek bliższych informacji o lokalizacji, wielkości i wyglądzie tego obiektu. Musiał to być jednak spichlerz o dość dużej pojemności skoro w czasach M. H. Sieniawskiego sprowadzano do niego zboże z odległych Brzeżan. Po utracie przez Rzeczpospolitą Podola i Ukrainy Prawobrzeżnej w 1672 r. znaczenie dróg handlowych wiodących przez Mołdawię do portów czarnomorskich wyraźnie zmniejszyło się.

14. Kubatura ok. 8200 m ³	15. Powierzchnia użytkowa ok. 620 m ²	16. Przeznaczenie pierwotne spichlerz tranzytowy	17. Użytkowanie obecne nieużytkowany
18. Prace budowlane i konserwatorskie, ich przebieg i dokumentacja		19. Stan zachowania (fundamenty, ściany zewnętrzne, ściany wewnętrzne, sklepienia, stropy, konstrukcje dachowe, pokrycie dachu, wyposażenie i instalacje) obiekt w ruinie, po pożarze z lat 70-tych XX w.; stan obiektu katastrofalny; odchylenie od pionu ścian magistralnych obiektu (spękania szczególnie niebezpieczne w ścianie południowej, w pobliżu obu narożników, na całej wysokości ściany; w narożniku pld.-zach. dodatkowo odspoinowanie murów) wewnątrz odspoinowanie przypór związane z ww odchyleniem od pionu murów magistralnych, uszkodzenia muru, spękania i zarysowania spoin muru w całym obiekcie, szczególnie liczne w kondygnacji górnej; wewnątrz obiektu rumosz powstały w wyniku runięcia ścian szczytowych i ściany ogniowej; liczne samosiewy drzew i krzewów.	
		20. Najpilniejsze postulaty konserwatorskie Oczyszczenie z zieleni i gruzu, zabezpieczenie przed wpływem opadów, uzupełnienie i zankrowanie odspojeń, podstawowe zabezpieczenie obiektu.	

21. Akta archiwalne (rodzaj akt, numer i miejsce przechowywania)

Mapa katastralna Stadt Sieniawa, 1854 (odb. lit. 1855), AP Rzeszów, sygn. 700; - Mapa F. v. Miega, 146; - List M. H. Sieniawskiego do zarządcy dóbr jarosławskich Koźmińskiego, Biblioteka Czartoryskich (BCz.), rkps 2604 III, s.114; - "Informacja Panu Orkickiemu jako ma prowadzić rząd na miejscu moim", BCz., rkps 2604 III, s.107; - BCz, rkps 3826 III, s.193-194; - AP Kraków, Oddział na Wawelu, Teki A. Schneidra, nr 1452

22. Biblioteka

PSB, T.XXXVII/1, W-wa-Kraków 1996, s. 137-140 (biogram Mikołaja Hieronima Sieniawskiego, aut. W. Majewski);- J. Kuśnierz, Sieniawa. Założenie rezydencjonalne Sieniawskich. Rozwój przestrzenny w XVII oraz XVIII wieku, Rzeszów 1984; - J. Burszta, Materiały do techniki spławu rzecznoego na Sanie i średniej Wiśle z XVII i XVIII w., "Kwartalnik Historii Kultury Materialnej", R. III, nr 4, Warszawa 1955; - J. Burszta, Zbiegostwo chłopów znad Sanu w pierwszej ćwierci XVIII wieku, "Roczniki Dziejów Społecznych i Gospodarczych, t. XVII, Poznań 1955.

23. Źródła ikonograficzne i fotografia (rodzaj, miejsce przechowywania, sygnatury)

24. Uwagi różne Obiekt figuruje w Spisach zabytków architektury i budownictwa województwa rzeszowskiego, następnie przemyskiego od roku 1964

25. Opracował

tekst. Andrzej Gliwa, Inga Kunysz, Ryszard Kwolek, 09.1999

imię, nazwisko, data, podpis

plany, rysunki Barbara Jastrzab, Mieczysław Kuś, 09. 1999

imię, nazwisko, data, podpis

zdjęcia fotogr. R. Kwolek - 05.1998, B. Jastrzab - 09.1999

imię, nazwisko, data, podpis

miejsce przechowywania negatywów ROSIOŚK Rzeszów

KARTA PO WYPEŁNIENIU PODLEGA OCHRONIE NA PODSTAWIE PRZEPISÓW PRAWA AUTORSKIEGO

26. Adnotacje o inspekcjach, informacje o zmianach (daty, imiona i nazwiska wypełniających)

27. Załączniki

4 wkładki

1. Miejscowość..... Sieniawa	4. Obiekt (nazwa jak w karcie)	5. Zawartość wkładki (nazwa materiału uzupełniającego)
2. Gmina..... Sieniawa	SPICHLERZ	historia obiektu, opis obiektu
3. Województwo..... podkarpackie		

Cd. pkt. 12. Autorzy, historia obiektu, określenie stylu

W tej sytuacji większość produkcji rolnej z ogromnego latyfundium Sieniawskich zaczęto kierować na zachód i poprzez porty nadszańskie ekspediować do Gdańska. W 1715 r. na zachód od centrum Sieniawy w miejscu nazywanym Lisie Jamy wzniesiono spichlerz, którego identyfikacja nastręcza jednak poważne trudności. Nie można utożsamiać go z murowanym spichlerzem miejskim jak mylnie uczynił to J. Kuśnierz. Najpewniej był to drewniany budynek usytuowany 50 m. na zachód od istniejącego obecnie spichlerza. W 1758 r. funkcjonował także przy palu sieniawskim inny spichlerz murowany o dwóch kondygnacjach kryty gontem. W bliżej nieokreślonym spichlerzu sieniawskim w 1726 r. przechowywano m.in. saletrę. Po upadku handlu froktarskiego i magnackiego prowadzonego za pośrednictwem portów nadszańskich w latach 70 - tych XVIII w. w pierwszej połowie następnego stulecia nastąpił krótki lecz intensywny okres jego prosperity. Wiadomo, że w 1832 r. oraz w latach 40-tych XIX w. działał co najmniej jeden spichlerz sieniawski.

Na podstawie analizy mapy katastralnej Sieniawy z 1854 r. można stwierdzić, że ok. poł. XIX w. na terenie tego miasta, w pobliżu koryta Sanu, funkcjonowały dwa spichlerze - murowany i drewniany. Uwidoczniony na tej mapie spichlerz murowany jest bez wątpienia obiektem istniejącym do chwili obecnej (sądząc z jego wymiarów i usytuowania). Na zachód od niego istniał wówczas nieco mniejszy spichlerz drewniany. Być może był to obiekt wzniesiony z inicjatywy Sieniawskiego w 1715 r. Obecnie trudno ustalić datę jego rozbiórki. Po II wojnie światowej obiekt upaństwowiono. Około poł. lat 70-tych, w czasie, gdy jego właścicielem był "Igloopol", miał miejsce tragiczny w skutkach pożar. Po pożarze spichlerz pozbawiony zadaszenia popadł w ruinę. Okoliczni mieszkańcy wykorzystują go do celów gospodarczych (chlewy, kurniki, obornik, skład drewna opałowego itp.). Obecnie właścicielem obiektu jest AWRSP w Rzeszowie.

Cd. pkt. 13. Opis

Rzut:

Na rzucie wydłużonego prostokąta o wymiarach 14,2 m x 57,8 m, przedzielonego na trzy równe części dwoma korytarzami przelotowymi.

Bryła:

Zwarta, trójkondygnacyjna, wydłużona bryła w kształcie prostopadłościanu o układzie wybitnie horyzontalnym,

Wkładkę założył:**Andrzej Gliwa, Inga Kunysz, Ryszard Kwolek, 30.09.1999**.....
(imię, nazwisko, data)

Miejsce przechowywania negatywów:

Wzór ODZ 1995 r.

zaznaczonym prostymi gzymsami kordonowymi poszczególnych kondygnacji, opasującymi elewacje budynku w sposób ciągły. Horyzontalizm wzmacniają otwory wentylacyjne umieszczone rytmicznie tuż ponad gzymsami kordonowymi a akcentują go rzędy ślepych okien trzech kondygnacji. Monotonie takiego układu przewyżcono poprzez równomierny podział dłuższych elewacji na trzy części wertykalnym układem: u dołu otworów wejściowych, zaś w górnych kondygnacjach otworów transportowych, zamurowanych wtórnice, umieszczonych na jednej osi we wszystkich kondygnacjach. Spowodowało to zgrupowanie okien po 5 w każdej części na każdej kondygnacji. Zastosowano dwie formy okien - prostokątne (zbliżone do kwadratu, o dłuższym boku poziomym) w kondygnacji dolnej oraz prostokątne, zamknięte półkoliście w pozostałych kondygnacjach. Otwory okienne ujęto plastycznymi, silnie je akcentującymi opaskami. Proste opaski ujmują również otwory transportowe górnych kondygnacji. Odmienne potraktowano otwory wejściowe parteru, ujmując je boniowaniem ukształtowanym w formie portali. Boniowanie zastosowano również do wszystkich narożników dolnej kondygnacji. Boniowanie opracowane w trakcie wznoszenia budynku, poprzez nieznaczne wysunięcie cegły przed lico muru i sfazowanie w miejscach przewidzianych na rowki.

Elewacje dłuższe 17 osiowe, krótsze 3-osiowe.

Dach budynku oraz ściany szczytowe uległy destrukcji w trakcie pożaru w latach 70-tych XX w. Fotografie wykonane przed pożarem (patrz zał. nr) ukazują obiekt o stosunkowo wysokim dachu dwuspadowym przedzielonym na 1/3 długości budynku od zachodu ścianą ogniową. Trójkątne ściany szczytowe surowe, pozbawione detalu.

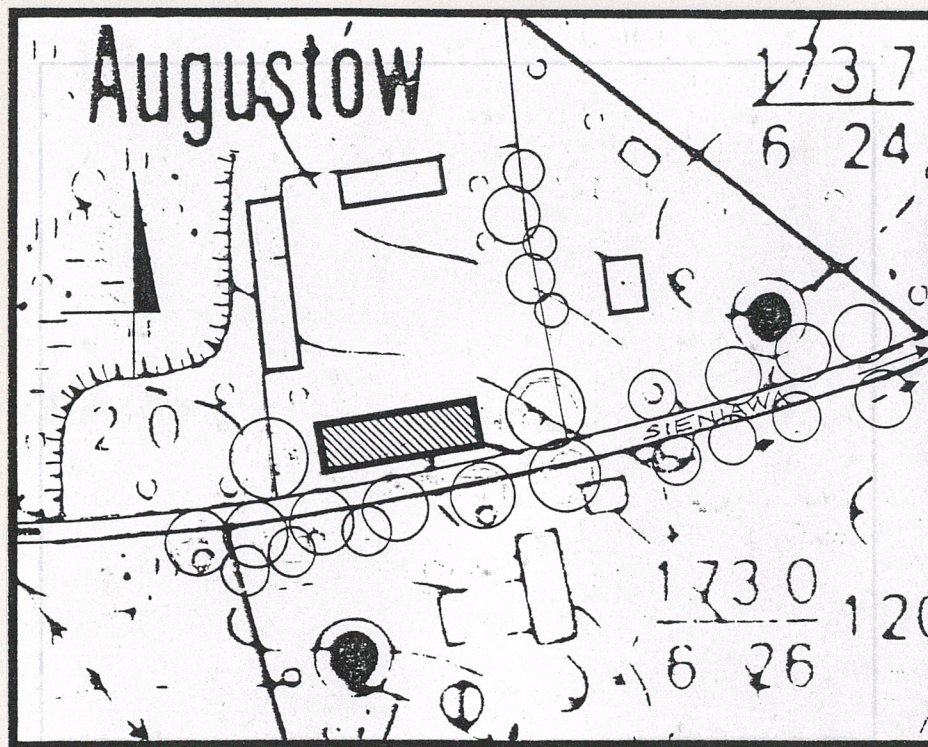
Wnętrze:

Wnętrze budynku przedzielone na trzy równe części dwoma "korytarzami" przelotowymi, wyznaczonymi otworami wjazdowymi w elewacjach dłuższych - od południa i północy - umieszczonymi naprzeciw siebie, na osi. Zachodnie ściany obu "korytarzy" o zachowanym częściowo pierwotnym układzie, w postaci odcinków ścian tworzących od wewnątrz przypory murów magistralnych, zwężające się ku górze. Wschodnie ściany korytarzy o układzie jw., połączone jednak wtórnice nieznacznie cieńszą ścianą działową, wysoką miejscami na 3 m, wydzielającą tym samym trzy niezależne wnętrza.

We wnętrzu częściowo zachowały się murowane, poprzeczne podziały dolnej kondygnacji oraz ślady gniazd belek stropowych. Zachował się również ponad gzymsem koronującym relikty ściany, ogniowej, dobrze widoczny na fotografiach sprzed pożaru.

Konstrukcja stropów czytelna do dzisiaj. Ze względu na znaczną szerokość, w środkowej części, wzdłuż budynku, wprowadzono dwa równoległe do siebie tragarze wsparte na słupach, zapewne mieczowanych, tworząc w przestrzeni pomiędzy słupami rodzaj korytarza komunikacyjnego. Dla dodatkowego wzmocnienia konstrukcji wprowadzono płatwie przyściene, wsparte na specjalnie w tym celu przygotowanych uskokach murów i zespolone z murem systemem ściągów w postaci kutych ankrów wmurowanych niewątpliwie już w trakcie wznoszenia murów. Płatwie przyściene prawdopodobnie połączono tramami, tworząc rodzaj bardzo stabilnej ramy, w środkowej części wspartej na tragarzach. Konstrukcję tego typu wprowadzono zapewne tak w pierwszej jak i w drugiej kondygnacji. Dodatkowo dzięki takiemu rozwiązaniu mury poszczególnych kondygnacji posiadają odpowiednio do ww uskoków coraz mniejszą grubość.

1. Miejscowość Sieniawa	4. Obiekt (nazwa jak w karcie)	5. Zawartość wkładki (nazwa materiału uzupełniającego)
2. Gmina Sieniawa	SPICHLERZ	9 fotografii, plan sytuacyjny
3. Województwo podkarpackie		



Plan sytuacyjny, skala 1:2500



Elewacja płn. Widok ogólny



Widok ogólny od płd.-zach.



Widok ogólny elewacji płd.

Wkładkę założył: **Barbara Jastrząb, Ryszard Kwolek, 30.09.1999**

(imię, nazwisko, data)

Miejsce przechowywania negatywów: **ROSiOŚK Rzeszów**



Widok ogólny od płn.-zach.



Fragment elewacji pld. z otworem
wjazdowym od wsch.



Zachodni fragment ele-
wacji pld. z wyraźnymi
śladowi spękań na całej
wysokości muru



Wschodni fragment ele-
wacji pld. ze śladami
spękań muru



Zachodni fragment ele-
wacji płn. z wyraźnymi
śladowi spękań na całej
wysokości muru

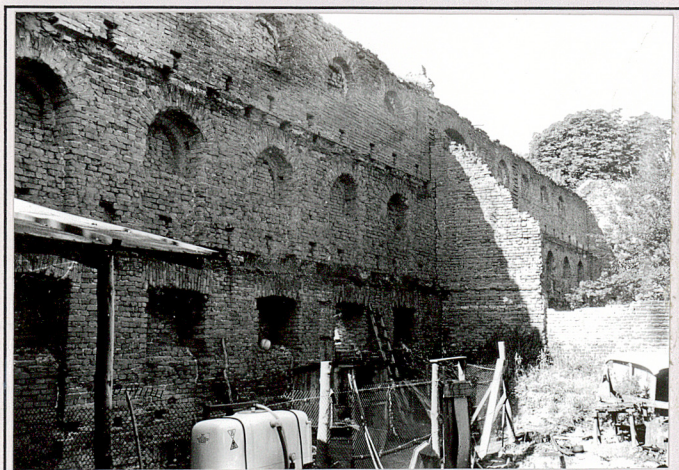


Dolny fragment narożni-
ka płn-wsch.

1. Miejscowość.....	Sieniawa	4. Obiekt (nazwa jak w karcie)		5. Zawartość wkładki (nazwa materiału uzupełniającego)	
2. Gmina.....	Sieniawa	SPICHLERZ		8 fotografii	
3. Województwo.....	podkarpackie				



Wnętrze spichlerza. Fragment ściany pld.
Widok z pomieszczenia środkowego



Wnętrze spichlerza. Fragment ściany pñ.
Widok z pomieszczenia zachodniego

Wkładkę założył: **Barbara Jastrzab, Ryszard Kwolek, 30.09.1999**

(imię, nazwisko, data)

Miejsce przechowywania negatywów: **ROSiOŚK Rzeszów**



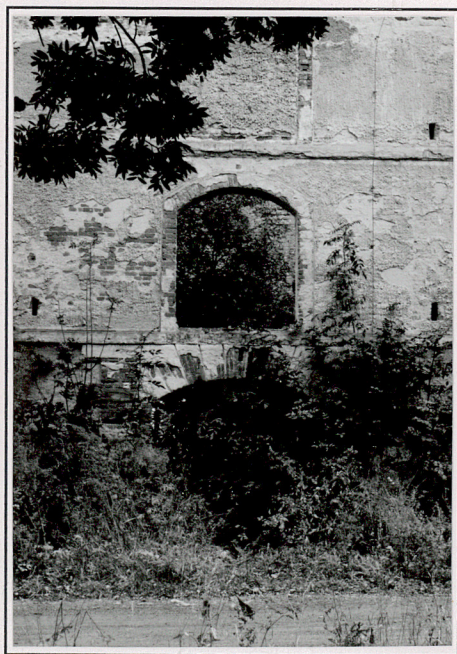
Wnętrze spichlerza. Fragment ściany pñ.
Widok z pomieszczenia środkowego



Wnętrze spichlerza. Fragment naroż-
nika pñ.-zach.



Fragment narożnika płd.-wsch. Pozostałości gzymsu wieńczącego



Fragment ściany płd., część wsch. z otworem wjazdowym oraz jedynym niezamurowanym otworem transportowym



Fragment ściany płn., część wschodnia z przekształconym otworem wjazdowym

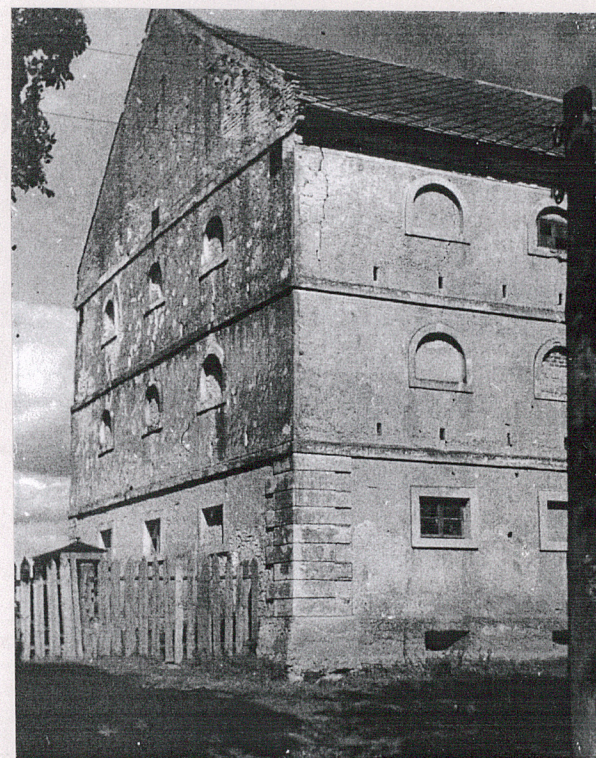


Fragment wewnętrznej przypory ściany płn. z wyraźnym odspoinowaniem łączenia z murem magistralnym

1. Miejscowość..... Sieniawa	4. Obiekt (nazwa jak w karcie)	5. Zawartość wkładki (nazwa materiału uzupełniającego)
2. Gmina..... Sieniawa	SPICHLERZ	2 odbitki fotografii archiwalnych
3. Województwo..... podkarpackie		



Fragment elewacji południowej.
Widok od zach. W dachu, powyżej
pierwszego z lewej otworu wjazdowego
widoczny fragment ściany
ogniowej, fot. Holcer, 1955



Narożnik pld.-zach. ze
ścianą szczytową, obecnie
nieistniejącą, fot. Hol-
cer, 1955

Wkładkę założył: **Barbara Jastrząb, Ryszard Kwolek, 30. 09. 1999**

Miejsce przechowywania negatywów:brak negatywów, odbitki fot. w Archiwum SOZ w Rzeszowie