

1. Obiekt

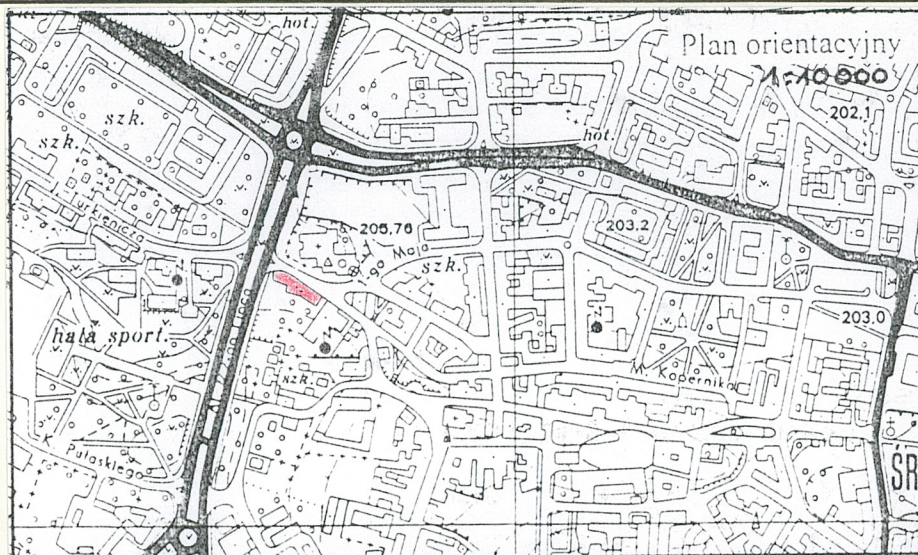
BUDYNEK RADY POWIATOWEJ

2. Czas powstania
1898 r.
dobud. po 1909 r.

3. Miejscowość

RZESZÓW

11. Zdjęcia, rzut, przekrój, sytuacja, orientacja



4. Adres

ul. SOKOŁA 13

nr hipoteczny

5. Przynależność administracyjna

województwopodkarpackie.....

gminaRzeszów.....
pow. RZESZÓW

6. Poprzednie nazwy miejscowości

Rzeszów

7. Przynależność administracyjna
przed 1 VI 1975

województworzeszowskie.....

powiatRzeszów.....

8. Właściciel i jego adres

Skarb Państwa
trwały zarząd WiMBP

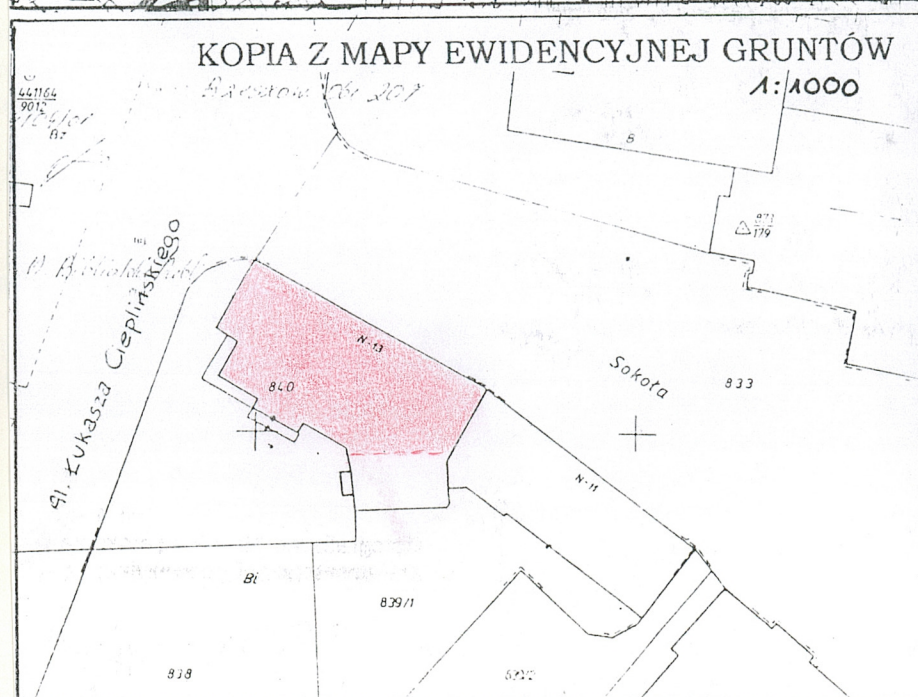
9. Użytkownik i jego adres

Wojewódzka i Miejska
Biblioteka Publiczna
ul. Sokoła 13 Rzeszów

10. Rejestr zabytków

NrA-1145..... data18.12.1984.....

A-560



12. Autorzy, historia obiektu, określenia stylu.

Budynek wzniesiony został w latach 1898 – 1902, wg projektu Tadeusza Stryeńskiego, słynnego architekta krakowskiego ożenionego z Marią Bobrownicką z Rzeszowa (Staromieścia) dla Rady Powiatowej w Rzeszowie. Na rysunku elewacji frontowej (z widokiem na elewację boczną zachodnią) z projektu T. Stryeńskiego widoczny jest obiekt wolnostojący, symetryczny 7-osiowy (z ryzalitem na osi), otoczony dekoracyjnym ażurowym ogrodzeniem z siatki. Z planu katastralnego z 1903 r. można sądzić, że pierwotna realizacja nie odbiegała od projektu. Dokumentuje on budynek zlokalizowany na zbliżonej do trójkąta działce budowlanej nr 714 i działce gruntowej nr 74/2 jako wolnostojący; pomiędzy nim a sąsiednią kamienicą usytuowaną od wschodu na działce nr 422 jest wolna niezabudowana przestrzeń. Stan taki powtarza również katastr z 1909 r. Natomiast inwentaryzacja zabudowy miasta wykonana metodą geodezyjną z 1928 r. pokazuje już rzut budynku w obecnym jego zarysie, na działce ewidencyjnej nr 3086, z dobudowaną do jego elewacji wschodniej kamienicą nr 11, której oficyna od strony tylnej, wzniesiona ukośnie zastłania cofniętą część elewacji południowej omawianego obiektu. Trzy zatem osie w elewacji frontowej od strony wschodniej zostały dobudowane pomiędzy 1909 a 1928 r. z powtórzeniem zastosowanych elementów architektonicznych podziału elewacji. Wskazuje również na to brak podpiwniczenia tej części budynku.

13. Opis (sytuacja, materiał i konstrukcja, rzut, bryła, elewacje, wnętrze, wyposażenie, instalacje).

SYTUACJA – budynek wzniesiony w południowej pierzei ulicy zamykając narożnikowo blok zabudowy, naprzeciw południowej elewacji klasztoru w zespole kościelno – klasztornym Bernardynów. Usytuowany na niewielkim spadku terenu, kalenicowo do ulicy. Do elewacji wschodniej przylega kamienica nr 11; od strony zachodniej wytyczona w latach 60-tych trasa śródmiejska (ul. Łukasza Cieplińskiego). Działkę od strony tylnej zamyka parking.

MATERIAŁ I KONSTRUKCJA – budynek murowany z cegły ceramicznej na zaprawie piaskowo – wapiennej, otynkowany, dwukondygnacyjny z częścią użytkową wbudowaną w dach w elewacji tylnej, południowej. Podpiwniczony w znacznej części (od wschodu brak podpiwniczenia). W piwnicach **stropy** odcinkowe na belkach stalowych, w hallu spłaszczona kolebka z lunetami. **Dach** trójspadowy, konstrukcji drewnianej, od frontu kryty dachówką ceramiczną, w elewacji tylnej blachą, nad ryzalitem frontowym – wysoki mansardowy, kryty blachą. Wieżba drewniana krokwiowo – jętkowa. **Podłogi**: w piwnicach wylewki cementowe, hall i spoczniki klatki schodowej wyłożone płytkami kamiennymi dwukolorowymi brązowo – beżowymi z użytkowaniem, schody kamienne. W pomieszczeniach parkiety. **Balustrada** metalowa, z prostych płaskowników tworzących geometryczny stylizowany wzór. Pochwyt balustrady dębowy.

RZUT I BRYŁA - na rzucie wydłużonego nieregularnego prostokąta z dobudowaną w latach 60-tych częścią w narożniku południowo – wschodnim na rzucie trójkąta, mieszczącą magazyn biblioteki. W elewacjach frontowej i tylnej jednoosiowe ryzality usytuowane niesymetrycznie; frontowy przykryty wysokim dachem mansardowym. W elewacji frontowej od północy dwa wejścia do budynku: główne – w 7 osi od wschodu i boczne – w 1 osi od wschodu.

ELEWACJE – **frontowa** – dwukondygnacyjna, na wysokim gładkim cokole, 10-cioosiowa z jednoosiowym ryzalitem umieszczonym asymetrycznie, krytym oddzielnym wysokim dachem mansardowym. Artykulacje pionowa elewacji tworzą pilastry o prostych głowicach wychodzące z poziomo żłobkowanej dolnej jej partii sięgającej do połowy wysokości okien parteru. Okna prostokątne, w I kondygnacji z opaską nadokienną zdobioną rodzajem klucza na osi, w II kondygnacji w opaskach zamkniętych łukiem segmentowym z podokiennymi płycinami w profilowanych ramach. Wewnątrz płycin „rapowanie” w tynku. Elewacje zamyka ozdobny fryz kostkowy i wąski gzyms podokapowy. W ryzalicie frontowym – nieznacznie zwężającym się ku górze – ozdobionym pasowym pseudoboniowaniem – otwór drzwiowy zamknięty łukiem segmentowym z głową kobiecą (maska) w kluczu, otoczona wieńcem z liści laurowych. Drzwi dwuskrzydłowe płycinowe z nadświetłem. W II kondygnacji ryzalitu balkon na wolutowych wspornikach zamknięty metalową balustradą o geometrycznym wzorze. Drzwi balkonowe ujęte opaską z motywem zwisających kampanuli po bokach, zamknięte profilowanym gzymsem. Ryzalit zwieńczony segmentowo zamkniętym naczółkiem między dwoma filarkami – w polu którego motywy i narzędzia rolnicze (wiązka kłosów, kosa, sierp, grabie). Po obu stronach naczółka wieńce z tarczą pośrodku, z której zwisają kampanule. Drzwi w I osi od wschodu dwuskrzydłowe, płycinowe z nadświetłem o czterokwaterowym podziale.

<p>14. Kubatura</p> <p>6 500 m³</p>	<p>15. Powierzchnia użytkowa</p> <p>1 336,0 m² (bez poddasza)</p>	<p>16. Przeznaczenie pierwotne</p> <p>Rada Powiatowa w Rzeszowie</p>	<p>17. Użytkowanie obecne</p> <p>Wojewódzka i Miejska Biblioteka Publiczna w Rzeszowie (dyrekcja i czytelnia)</p>
<p>18. Prace budowlane i konserwatorskie, ich przebieg i dokumentacja</p> <p>1991 r. – wymiana pokrycia dachowego od ulicy oraz wymiana belek stropowych na I piętrze (w części budynku)</p> <p>1994 r. – przyłącz sieci c.o.</p> <p>1997 r. osuszenie piwnic metoda elektroosmozy</p> <p>1999 r. – częściowa wymiana stolarki okiennej (17 okien) oraz część dachy od strony południowej</p> <p>2000 r. – osuszenie piwnic metoda termoiniekcji (zezwolenie SOZ-R-4155/111/00)</p> <p>2001 r. – kontynuacja prac związanych z wymiana części pokrycia dachowego od strony południowej,</p> <ul style="list-style-type: none"> - kontynuacja osuszenia piwnic metoda iniekcji krystalicznej i termoiniekcji, - wykonanie wentylacji mechanicznej obiektu, - kontynuacja remontu stolarki okiennej, - remont pomieszczenia katalogowego na I p. (korytarza poprzecznego od strony zachodniej) (zezwolenie SOZ-R-4155/126/01) <p>Projekt wentylacji opracowany przez mgr inż Ewę Wierzyńska.</p> <p>Wykonawca prac: Firma „DREW-BIS” p. Jan Biskup</p> <p>PUH „ENOSTA” Rzeszów</p> <p>Inspektor nadzoru – Stanisław Kawa</p>		<p>19. Stan zachowania (fundamenty, ściany zewnętrzne, ściany wewnętrzne, sklepienia, stropy, konstrukcje dachowe, pokrycie dachu, wyposażenie i instalacje)</p> <p>Wewnątrz znaczne spękania ścian wynikłe z wstrząsów komunikacyjnych (obiekt położony między dwoma ruchliwymi ulicami). Więźba dachowa w niektórych partiach wykazuje zniszczenia (w miejscach dawnych przecieków). Płytki posadzkowe w hallu spękane z ubytkami. Okno w klatce schodowej nieszczelne, wypaczone wymagające renowacji lub wymiany. Parkiety w pomieszczeniach zużyte, obłuzowane wymagają wymiany.</p> <p>20. Najpilniejsze postulaty konserwatorskie</p> <p>Dokończyć prace remontowe (wymiana około 8 sztuk okien zaplanowana na 2002 r.)</p>	

21. Akta archiwalne (rodzaj akt, numer i miejsce przechowywania)

1. Mapy katastralne Rzeszowa z lat 1903, 1909, Wojewódzkie Archiwum Państwowe w Rzeszowie
2. Inwentarz majątku miasta Rzeszowa, Wojewódzkie Archiwum Państwowe w Rzeszowie 1996 r.
3. Inwentaryzacja geodezyjna z lat 1928 – 1931, Wojewódzkie Archiwum Państwowe w Rzeszowie sygn. 263

22. Bibliografia

1. F. Kotula „tamten Rzeszów”, KAW Rzeszów 1985 r.
2. B. Tondos „Architektura Rzeszowa w okresie autonomii galicyjskiej” wyd. Akces Rzeszów 1997 r.
3. L. Lameński „Tadeusz Stryeński (1849 – 1943) – architekt, konserwator i przemysłowiec krakowski Bibliografia” w: Prace Humanistyczne wyd. przez Towarzystwo Naukowe w Rzeszowie seria I z. 30/1991

23. Źródła ikonograficzne i fotograficzne (rodzaj, miejsce przechowywania, sygnatury)

24. Uwagi różne

d. parcela bud. 3086; obecna działka ewidencyjna nr 840 o pow. 12 a 27m² (1227 m²)

25. Opracował

tekst mgr inż. arch. Cz. Wajdowicz X. 2001 r.
imię, nazwisko, data, podpis

plany, rysunki mgr inż. arch. Cz. Wajdowicz X. 2001 r.
imię, nazwisko, data, podpis

zdjęcia fotogr. mgr inż. arch. Cz. Wajdowicz X. 2001 r.
imię, nazwisko, data, podpis

miejsce przechowywania negatywów

KARTA PO WYPEŁNIENIU PODLEGA OCHRONIE NA PODSTAWIE PRZEPISÓW PRAWA AUTORSKIEGO !

26. Adnotacje o inspekcjach, informacje o zmianach (daty, imiona i nazwiska wypełniających)

27. Załączniki

Nr 1 – c.d. pkt. 12 i 13, Nr 2 – rzut poziomy parteru, Nr 3 – zdjęcia fotograficzne Nr 4 – kserokopia z planów katastralnych z 1903 i 1909 r. Nr 5 – kserokopia z inwentaryzacji geodezyjnej z 1928 – 1931 r. oraz z projektu T. Stryeńskiego

1. Miejscowość	2. Obiekt (nazwa jak w karcie)	3. Zawartość wkładki (nazwa obiektu lub materiału uzupełniającego)
RZESZÓW	BUDYNEK UL. SOKOŁA 13	C.D. PKT. 12 i 13 + zdjęcia fotograficzne

PKT. 12 – Autorzy, historia obiektu, określenie stylu

W dobudowanej partii znalazło się drugie wejście od frontu komunikujące niegdyś poprzez korytarzyk budynek z działką na jego zapleczu oraz z pomieszczeniami wewnętrznymi poprzez korytarz umieszczony w II traktcie. B. Tondos w opracowaniu „Architektura Rzeszowa...” pisze, że: „projekt T. Stryjeńskiego został zrealizowany z pewnymi odstępstwami”. Z analizy katastrów wynika, że budynek wzniesiono zgodnie z projektem a dobudowa nastąpiła między 1909 a 1928 r. Projekt wystroju elewacji oraz dekoracji ścian klatki schodowej w budynku został zrealizowany wg sygnowanych rysunków T. Stryjeńskiego. Architekt wykazał dbałość o szczegóły projektując budynek mający pełnić funkcje użyteczności publicznej (okazała klatka schodowa, sufity z faszetami, ozdobna stolarka drzwiowa, dekoracyjne balustrady). Obiekt ten jest reprezentantem nurtu w którym elementy architektury historyzującej połączone zostały z modernistyczną formułą projektową. Stanowi dokument kultury materialnej swojej epoki i urbanistyczne zamknięcie zwartej zabudowy południowej pierzei ulicy. W czasie II wojny światowej w budynku mieścił się niemiecki Urząd Pracy. Po 1960 r. przekształceniu nieznacznemu uległ układ wnętrz.

Pkt. 13 – Opis

Elewacja tylna – południowa z złożona z sześćoosiowego korpusu z jednoosiowym ryzalitem na osi i czteroosiowej części wschodniej cofniętej na szerokość traktu. Ryzalit oflankowany z obu stron pilastrami i zamknięty facjatą, mieszczący duże okno klatki schodowej w prostej opasce zwieńczonej profilowanym gzymsem nadokiennym. Dolna partia elewacji zdobiona żłobkowaniem pasowym w tynku. Część wschodnia tej elewacji przekształcona przez wybicie dodatkowych otworów okiennych doświetlających wprowadzoną drugą klatkę schodową oraz dobudówkę mieszczącą magazyn książek. **Elewacja boczna** – zachodnia trójosiowa, od strony południowej 1 oś cofnięta w głąb na szerokość traktu. W osi północnej i południowej blendy.

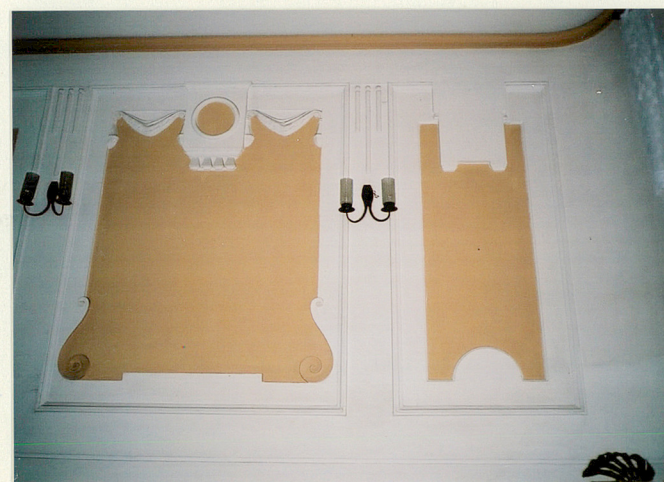
UKŁAD WNĘTRZA – trzytraktowy w korpusie pierwotnym i dwutraktowy w części dobudowanej po 1909 r., nieznacznie przekształcony poprzez wprowadzenie ścianek działowych. Na osi ryzalitu frontowego reprezentacyjny hall przykryty dwoma przeszłami spłaszczony kłębki z lunetami, schody zbiegowe na piętro z metalową balustradą z płaskowników tworzących zgeometryzowany stylizowany rysunek. Ściany klatki schodowej pokryte żłobkowaniem pasowym w tynku z trzema płycinami z obu stron o profilowanych obramieniach i zgeometryzowanych elementach zdobniczych – przeznaczone do wkomponowania luster (obecnie rozwieszone na ścianach w I i II kondygnacji), Hall oddzielony od wejścia czteroczęściowymi drzwiami wiatrołapu (dwie boczne kwatery nieruchome) – płycinowo – ramowe, przeszklone w partii środkowej, zwieńczone nadświetłem zamkniętym łukiem segmentowym. W traktcie środkowym korytarz komunikacyjny. W I osi od wschodu wąski korytarzyk (zapewne prowadzący niegdyś na podwórze) oddzielony od wejścia czteroczęściowymi drzwiami wiatrołapu o dwóch bocznych kwaterach nieruchomych, zwieńczone nadświetłem. Część przeszklona drzwi i nadświetla tworzy rysunek koła. Ściany korytarza pokryte pseudoboniowaniem pasowym, ozdobione płycinami.

STOLARKA – okna drewniane, dwu i trójdzielne, trzypoziomowe, sześćio i dziewięciokwaterowe, półskrzynkowe. Drzwi wewnętrzne dwuskrzydłowe, płycinowo – ramowe lub z przeszklaniem, w profilowanych opaskach z supraportami, osadzone w płycinowych szpaletach).

INSTALACJE – c.o., elektryczna, wodno – kanalizacyjna, sygnalizacji p. poż., wentylacji mechanicznej.

Wkładkę założył: mgr inż. arch. Cz. Wajdowicz
(imię, nazwisko, data)

Miejsce przechowywania negatywów:



1. Miejscowość

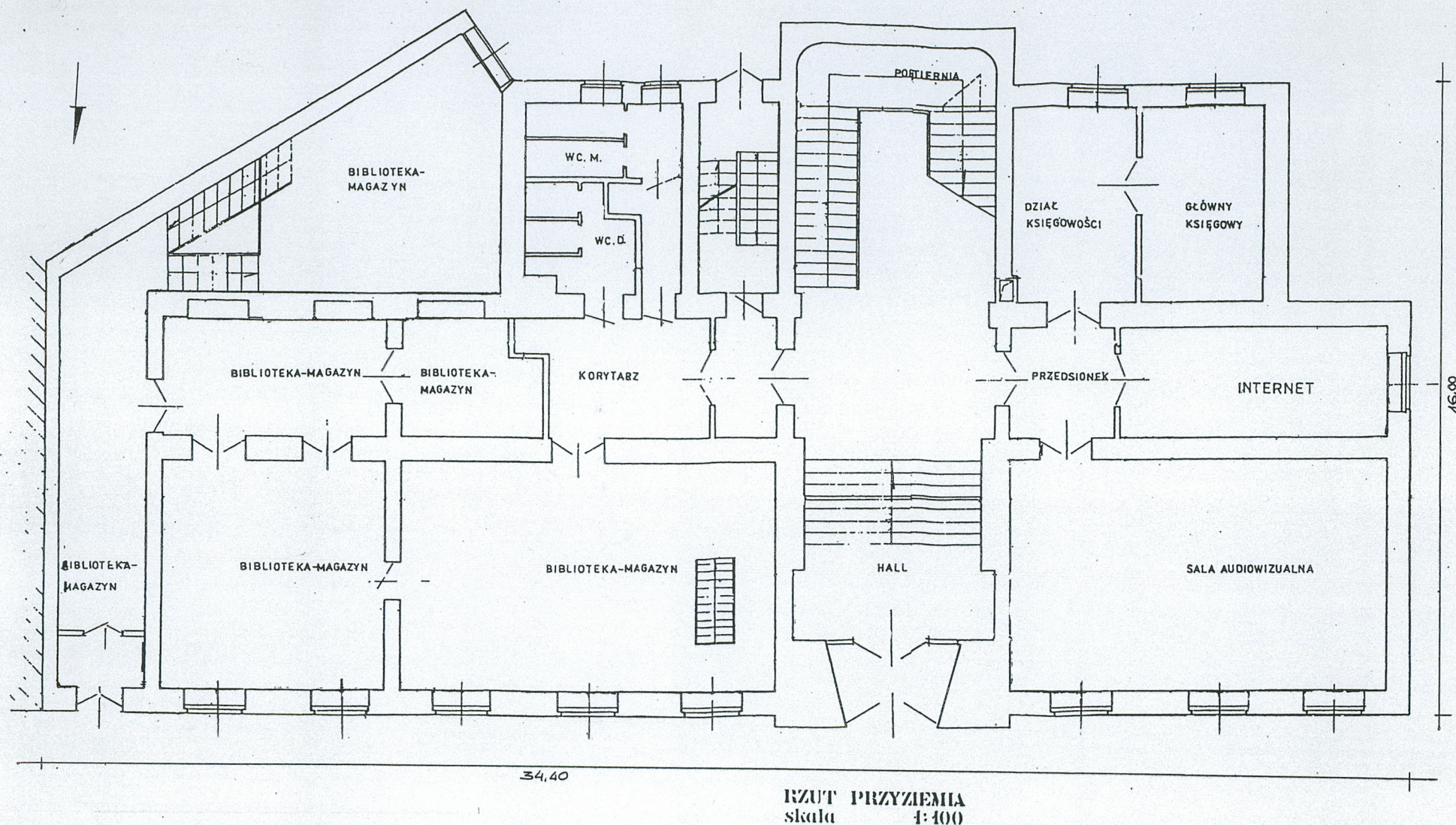
RZESZÓW

2. Obiekt (nazwa jak w karcie)

BUDYNEK UL. SOKOŁA 13

3. Zawartość wkładki (nazwa obiektu lub materiału uzupełniającego)

RZUT POZIOMY



Wkładkę założył: mgr inż. arch. Cz. Wajdowicz
 (imię, nazwisko, data)

Miejsce przechowywania negatywów:

Z-d Poligr. Jan Jasiński W-wa, ul. Wolna 13, tel. 12-43-83

Wzór ODZ 1978 r.

1. Miejscowość

2. Obiekt (nazwa jak w karcie)

3. Zawartość wkładki (nazwa obiektu lub materiału uzupełniającego)

RZESZÓW

BUDYNEK UL. SOKOŁA 13

ZDJĘCIA FOTOGRAFICZNE



Wkładkę założył: mgr inż. arch. Cz. Wajdowicz

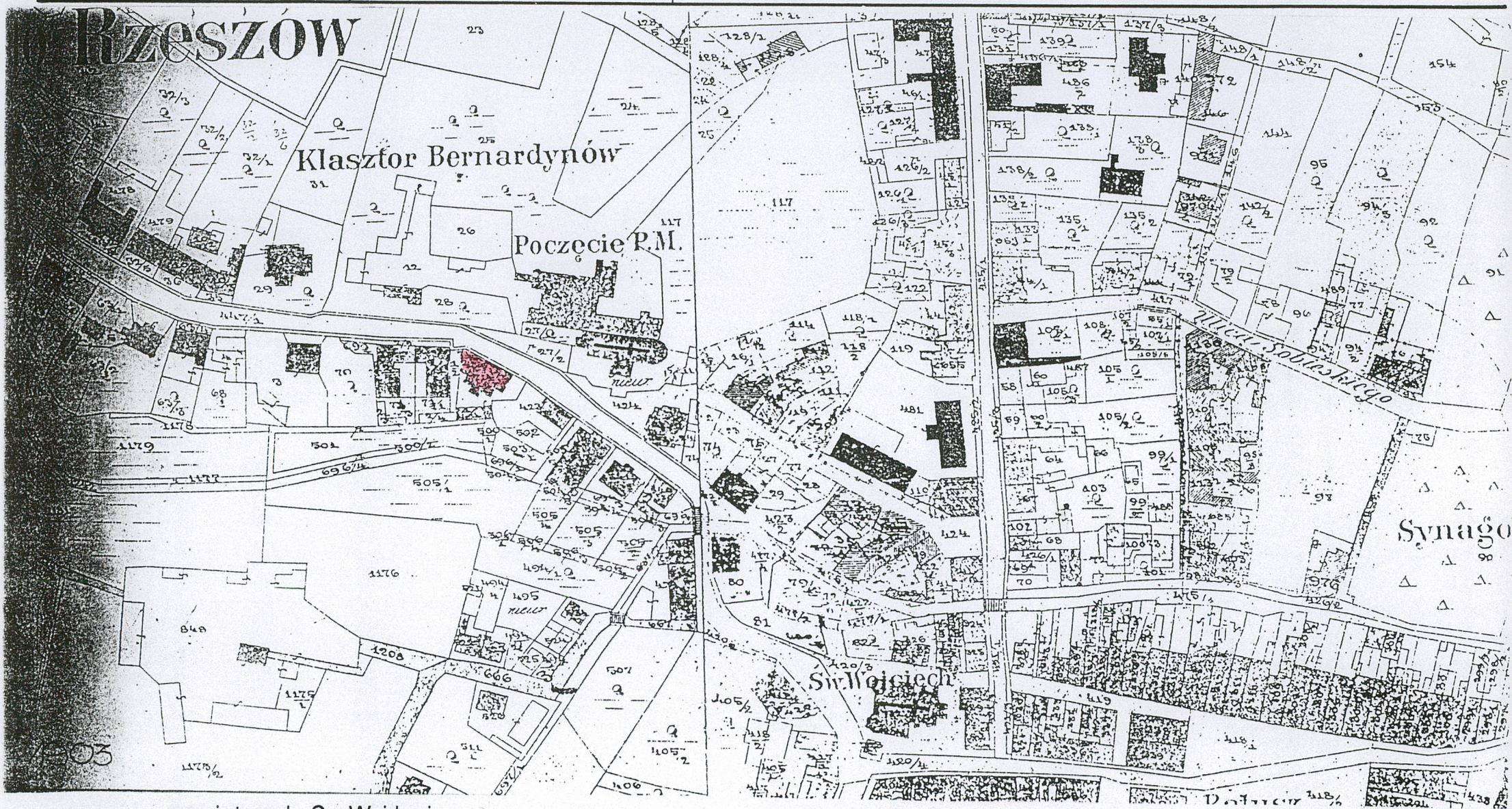
(imię, nazwisko, data)

Miejsce przechowywania negatywów:

Wzór ODZ 1978 r.

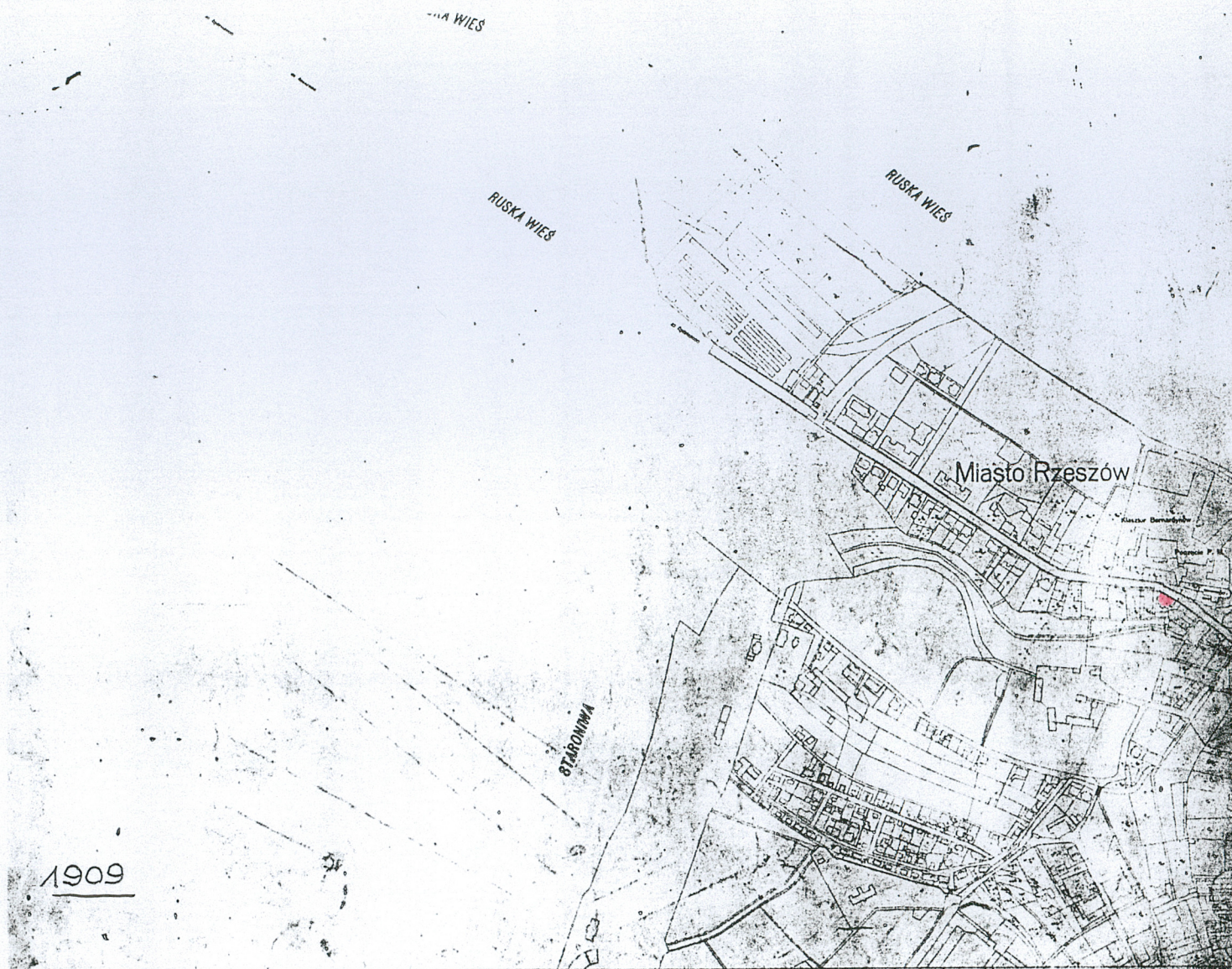


1. Miejscowość RZESZÓW	2. Obiekt (nazwa jak w karcie) BUDYNEK UL. SOKOŁA 13	3. Zawartość wkładki (nazwa obiektu lub materiału uzupełniającego) KSEROKOPIE PLANÓW KATASTRALNYCH Z 1903 r. i 1909 r.
---------------------------	---	---



mgr inż. arch. Cz. Wajdowicz
Wkładkę założył:
(imię, nazwisko, data)

Miejsce przechowywania negatywów:



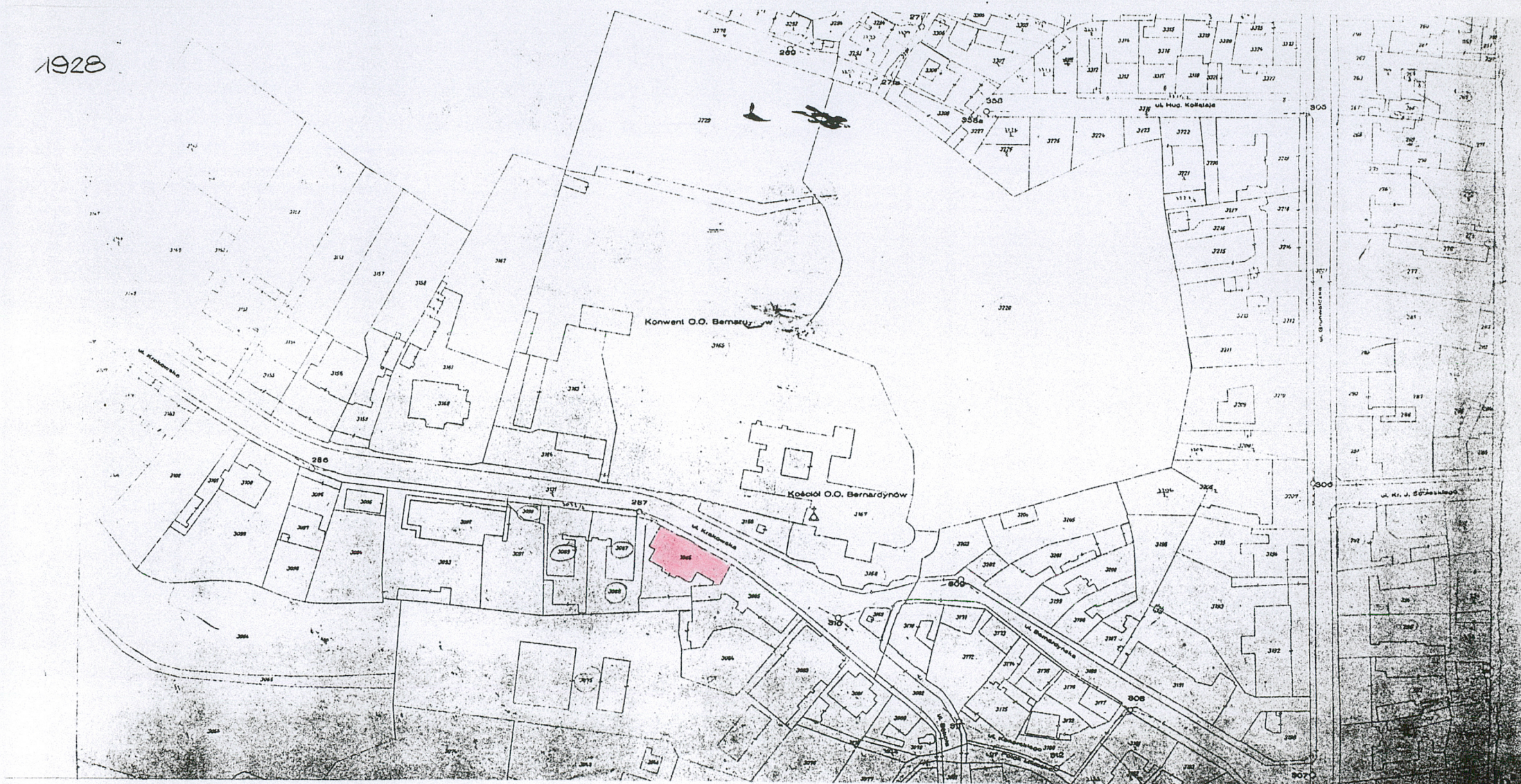
1. Miejscowość

RZESZÓW

2. Obiekt (nazwa jak w karcie)

BUDYNEK UL. SOKOŁA 13

3. Zawartość wkładki (nazwa obiektu lub materiału uzupełniającego)

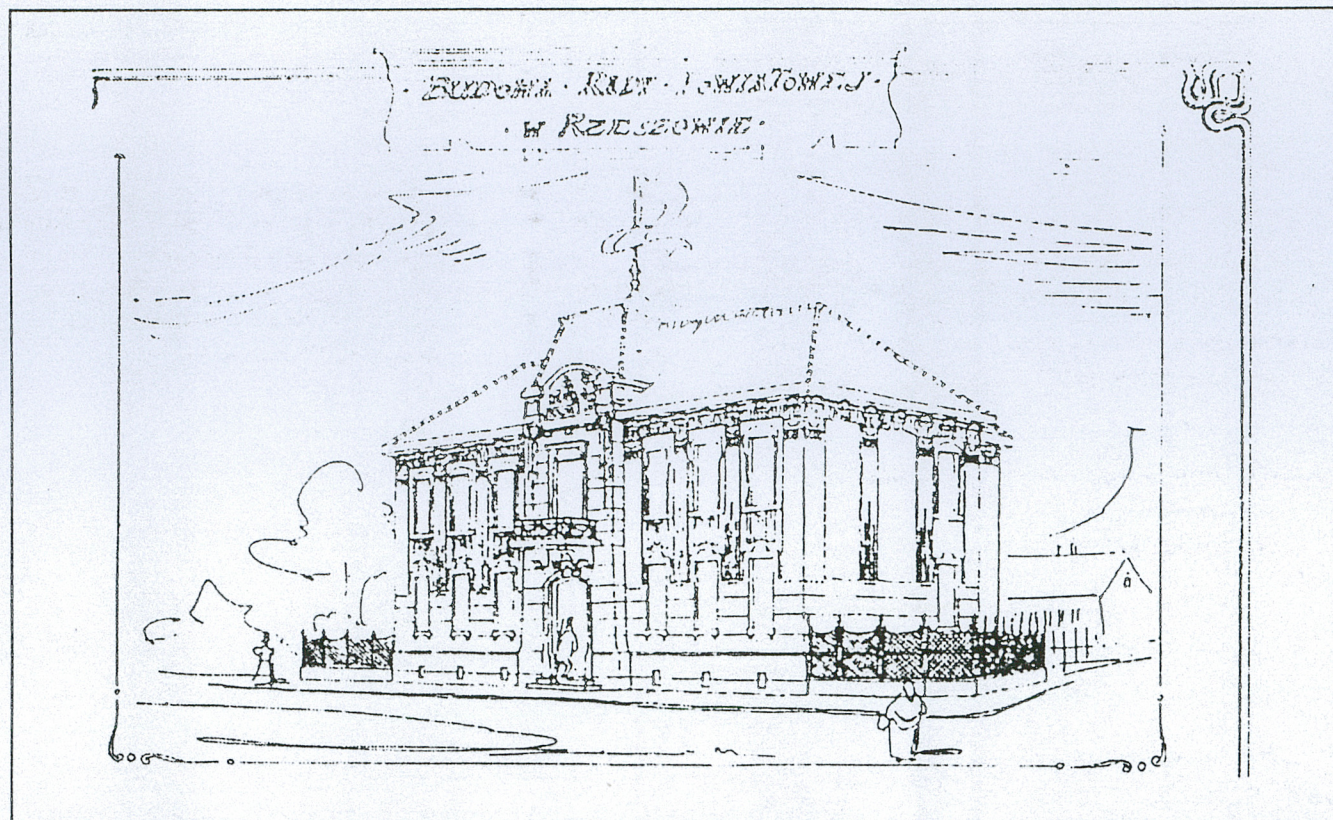
KSEROKOPIA Z INWENTARYZACJI GEODEZYJNEJ Z 1928 - 31 ORAZ
Z PROJEKTU T. STRYJEŃSKIEGO

Wkładkę założył: mgr inż. arch. Cz. Wajdowicz
(imię, nazwisko, data)

Miejsce przechowywania negatywów:

Z-d Poligr. Jan Jasiński W-wa, ul. Wolna 13, tel. 12-43-83

Wzór ODZ 1978 r.



Tadeusz Stryński. Z projektu budynku Rady Powiatowej. Widok ogólny.