

1. Obiekt

WILLA
~~BUDYNEK~~, tzw. HOLCEROWKA I BUDYNEK TOWARZYSTWA
GIMNASTYCZNEGO SOKOL

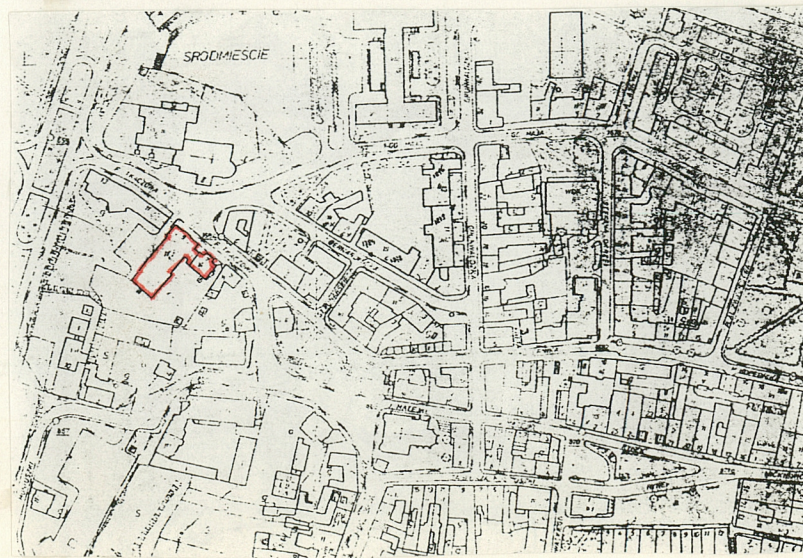
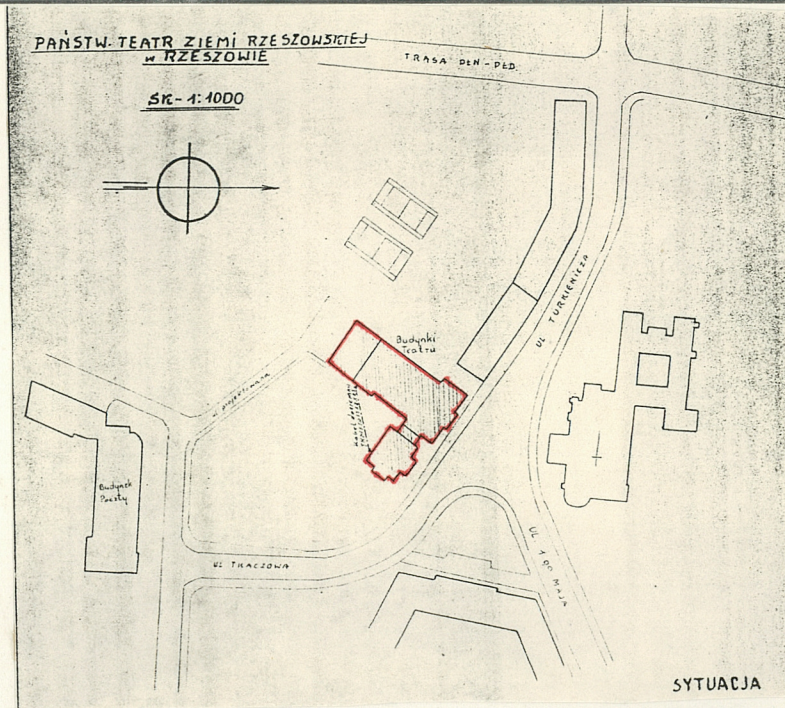
2. Czas powstania

XIX/XXw.

3. Miejscowość

Rzeszów

11. Zdjęcia, rzut, przekrój, sytuacja, orientacja



4. Adres

Rzeszów, ul. Sokoła 7-9

nr hipoteczny [redacted]

5. Przynależność administracyjna

województwo rzeszowskie

gmina [redacted]

6. Poprzednie nazwy miejscowości

7. Przynależność administracyjna

przed 1 VI 1975

województwo rzeszowskie

powiat rzeszowski

8. Właściciel i jego adres

Skarb Państwa

9. Użytkownik i jego adres

Państwowy Teatr im. Wandy
Siemaszkowej-
Rzeszów ul. Sokoła 7-9

10. Rejestr zabytków

Nr A-1236 data 13.06.1991r.
A-549

12. Autorzy, historia obiektu, określenia stylu.

Budynek nr 7 zwany "HOLCERÓWKA" wzniesiony został w 1888 r. dla Karoliny i Ludwika Holzerów z przeznaczeniem na funkcję mieszkalną, w stylu realizowanych w tym okresie czasów willi miejskich-reprezentujących zmodernizowany nurt architektury eklektycznej. Budynek nr 9 wzniesiony został w 1890 roku - na parceli zw. "RELÓWKA" z przeznaczeniem na działalność Polskiego Towarzystwa Gimnastycznego "SOKÓŁ" - wg projektu architekta wiedeńskiego Agermana. W 1900 roku została ukończona fasada budynku - wg projektu inż. Franciszka Skowrona w tzw. "stylu norymberskim". W latach 50-tych XX w. nastąpiła generalna przebudowa wnętrza budynku wraz z adaptacją dla potrzeb Teatru im. W. Siemaszkowej.

13. Opis (sytuacja, materiał i konstrukcja, rzut, bryła, elewacje, wnętrza, wyposażenie, instalacje).

Budynek usytuowany jest w śródmieściu Rzeszowa, w pld. pierzei ul. Sokoła, naprzeciw zespołu klasztornego OO Bernardynów. Składa się z dwóch obiektów (nr 7 i 9), połączonych współcześnie piętrową przewiązką.

Nr 7 - murowany z cegły, otynkowany, 2¹/₂ kondygnacyjny, podpiwniczony w całości. Założony na planie zbliżonym do kwadratu, z arkadową loggią pośrodku elewacji frontowej. Nad loggią kamienny taras z balustradą tralkową - składającą się z 5 segmentów zawierających 10 jednolalkowych tralek. Całość zwieńczona współczesną nadbudową - mieszczącą pomieszczenia administracyjne. Dach jednospadowy, konstrukcji drewnianej - pokryty blachą ocynkowaną. Układ wnętrza dwutraktowy. Podział poziomy budynku tworzą: wysoki cokół (wyłożony płytkami elewacyjnymi - ceramicznymi), profilowany gzyms cokołowy, kordonowy i wieńczący. Naroża budynku w I kondygnacji ujęte w szerokie bonie, w II naroża flankowane gładkimi, pionowymi pasami uformowanymi w tynku. Elewacja frontowa 5-osiova - ozdobnie ukształtowana przez 5-arkadową loggię, rozdzieloną jońskimi pilastrami na cokołach tralkowej balustrady - zdwojonymi na narożnikach. Nad arkadami szerokie belkowanie i gzyms kordonowy gierzowy na osiach pilastrów. W II kondygnacji zdwojone pilastry akcentują centralną część budynku. Elewacja tylna 4-osiova, w I kondygnacji gładka, w II rozdzielona trzema pilastrami w osi środkowej. Okna w elewacji frontowej I kondygnacji trójdzielne, skrzynkowe, obwiedzione opaskami formowanymi w tynku i prostokątnymi podokiennikami, w II kondygnacji na osiach skrajnych trójdzielne, skrzynkowe, z opaskami formowanymi w tynku, z nadokiennikami i podokiennikami w formie prostokątnej, gładkiej płyciny. W osi środkowej 6 okien: po 3 w dwóch rzędach. Stolarka drzwiowa - drewniana, płycinowo-ramowa, drzwi prowadzące na loggię częściowo przeszklone. We wnętrzu budynku częściowo zachowana posadzka ceramiczna (parter), pozostała: lastrico, klepka drewniana, deski, klatki schodowe - betonowe, stropy - ogniotrwałe. Instalacje: wod.-kan., c.o., elektryczna.

Nr 9 - murowany z cegły, otynkowany, 2 kondygnacyjny, podpiwniczony. Założony na planie wydłużonego prostokąta. Dach trójspadowy, konstrukcji drewnianej krokwiowo-stolcowej - pokryty blachą ocynkowaną, kopuła nad sceną - dachówką ceramiczną zakładkową. Układ wnętrza wielotraktowy. Podział poziomy budynku

c.d. na wkładce nr 1

<p>14. Kubatura</p> <p>38.100m³</p>	<p>15. Powierzchnia użytkowa</p> <p>2.608m²</p>	<p>16. Przeznaczenie pierwotne</p> <p>nr 7 -mieszkalne</p> <p>nr 9 -użyteczności publ.</p>	<p>17. Użytkowanie obecne</p> <p>na cele użyteczności publicznej</p>
<p>18. Prace budowlane i konserwatorskie, ich przebieg i dokumentacja</p> <p>1983-remont więźby dachowej i zmiana pokrycia na blachę.</p> <p>1988r.-remont elewacji.</p> <p>1989)1990r.-częściowe odgrzyb.bud.administracyjnego</p> <p>1989)1990r.-wyk.sygnalizacji p.poż.w części tech.teatru.</p> <p>1988r.-przebudowa foyer,</p> <p>1988r.-zagospod.otoczenia (wykonanie ogrodzenia)</p> <p>1988r.-remonty inst.elektrycznej i wod.-kan.</p> <p>1990r.-wyk.oświetl.ewakuacyjnego małej sceny.</p> <p>1988r-1990r,-bieżące remonty i modernizacje poszczególnych pracowni,magazynów i zaplecza technicznego</p>		<p>19. Stan zachowania (fundamenty, ściany zewnętrzne, ściany wewnętrzne, sklepienia, stropy, konstrukcje dachowe, pokrycie dachu, wyposażenie i instalacje)</p> <p>Dobry.</p>	
		<p>20. Najpilniejsze postulaty konserwatorskie</p> <p>Remonty bieżące.</p>	

21. Akta archiwalne (rodzaj akt, numer i miejsce przechowywania)

24. Uwagi różne

Do karty opracowano wkładkę zawierającą:

-c.d.opisu z pkt.13

25. Opracował

tekst Monika Jadach, Grażyna Pieniądz -maj 1991r,
imię, nazwisko, data, podpis

plany, rysunki J.W.
imię, nazwisko, data, podpis

zdjęcia fotogr. Krzysztof Zajączkowski
imię, nazwisko, data, podpis

miejsce przechowywania negatywów Archiwum PSOZ -OW w Rzeszowie

KARTA PO WYPEŁNIENIU PODLEGA OCHRONIE NA PODSTAWIE PRZEPISÓW PRAWA AUTORSKIEGO !

22. Bibliografia

F.Kotula ."Z dziejów Rzeszowa"-losy rzeszowskich
zabytków i pamiątek 1939-1944-Rzeszów 1947r.s.47,71
A.Codello-"Samorząd miasta Rzeszowa" 1867-1914-wyd.
lubelskie-s.133-134.

J.Malczewski-"Dzieje Rzeszowa do roku 1914"-Rzeszów
1985r.s.137.

J.Pleśniarowicz-"Kartki z dziejów rzeszowskiego
teatru"-Rzeszów 1985r.

26. Adnotacje o inspekcjach, informacje o zmianach (daty, imiona i nazwiska wypełniających)

23. Źródła ikonograficzne i fotograficzne (rodzaj, miejsce przechowywania, sygnatury)

F.Kotula-"Tamten Rzeszów" -KAW Rzeszów 1985r.s.336
Negatywy nr 24100-24102,24112 przechowywane w archi-
wum biura PSOZ -OW w Rzeszowie ul.Mickiewicza 7

27. Załączniki

1. Miejscowość RZESZÓW	2. Obiekt (nazwa jak w karcie) BUDYNEK -ul.Sokoła 7-9	3. Zawartość wkladki (nazwa obiektu lub materiału uzupełniającego) c.d.opisu,rzuty,zdjęcia fotograficzne
---------------------------	--	---

c.d.opisu:

tworzą: wysoki, rustykowany cokół, profilowany gzyms cokołowy wieńczący. Elewacja frontowa 6-osiowa- oś środkowa zaakcentowana dwoma pionowymi gładkimi pasami uformowanymi w tynku. Naroża budynku ujęte w szerokie bonie. Elewacje: tylna i boczne gładkie-pozbawione dekoracji architektonicznej. Fasada budynku w części środkowej zwieńczona grupą rzeźbiarską o tematyce teatralnej. Nad drzwiami wejściowymi umieszczone rzeźbione popiersie Wandy Siemaszkowej. Elewacja tylna 5-osiowa, w części środkowej znajdują się schody betonowe prowadzące do rampy służącej do wyładunku na scenę, w bocznych osiach znajdują się wejścia do malarni i stolarni. Okna drewniane.- skrzynkowe, wielokwaterowe, niektóre drzwi stalowe, klatki schodowe betonowe, stropy ogniotrwałe, posadzki: w piwnicach betonowe, w pozostałych kondygnacjach lastrico, marmur, klepki, deski. Instalacje: wod-kan, c.o., elektryczna.

W elewacji frontowej wmurowane 3 tablice pamiątkowe:

- 1-dla upamiętnienia zjazdu założycielskiego Stronnictwa Ludowego,
- 2-poświęcona utworzeniu Teatru Narodowego w Rzeszowie,
- 3-poświęcona twórcy Harcerstwa Polskiego - Andrzejowi Małkowskiemu.



Wkładkę

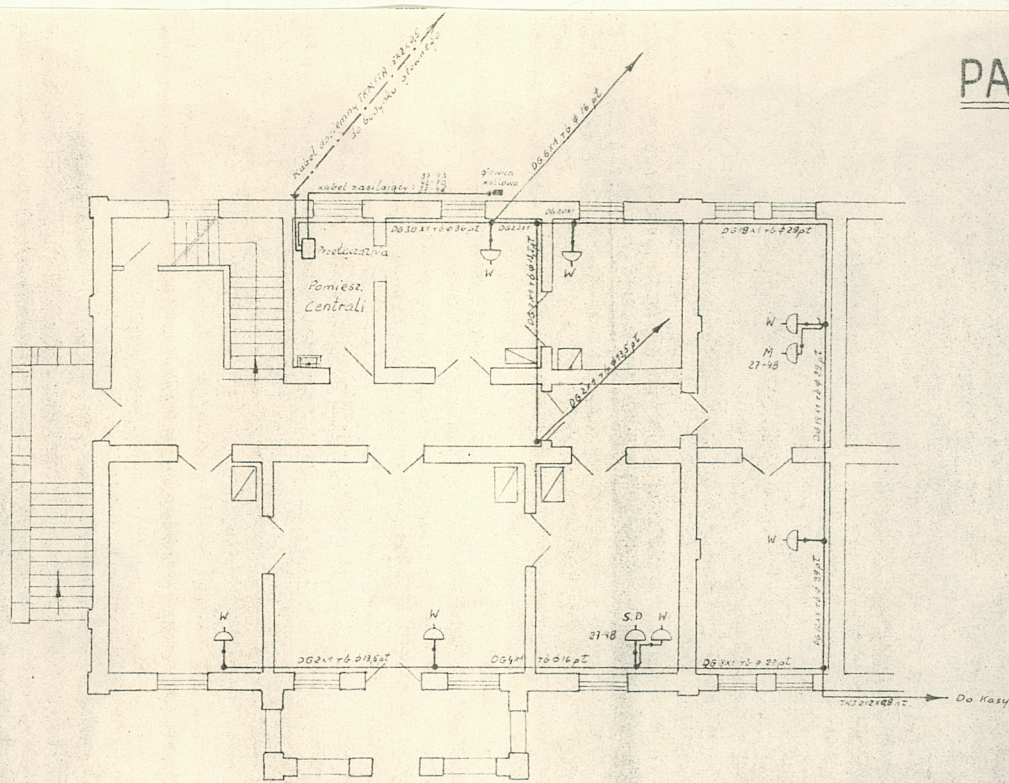


Wzór ODZ 1978 r.

Miejsce przechowywania negatywów: Archiwum PSOZ-OW w Rzeszowie

OZGraf. Z.P. Ostróda zam. 699 nakł. 23.600

PARTER



W - opał z centrali i ciepłowni
M - m. s. k.
S.D. - sanitarna - Dyktorska

SKALA 1:100

