

A B C D E F G H I J K L M N O P R S T U V W X Y Z NR

4035

KARTA EWIDENCYJNA ZABYTEKÓW
ARCHITEKTURY I BUDOWNICTWA

1. Obiekt

BUDYNEK TOWARZYSTWA GIMNASTYCZNEGO „SOKÓŁ”

1926 - 1928

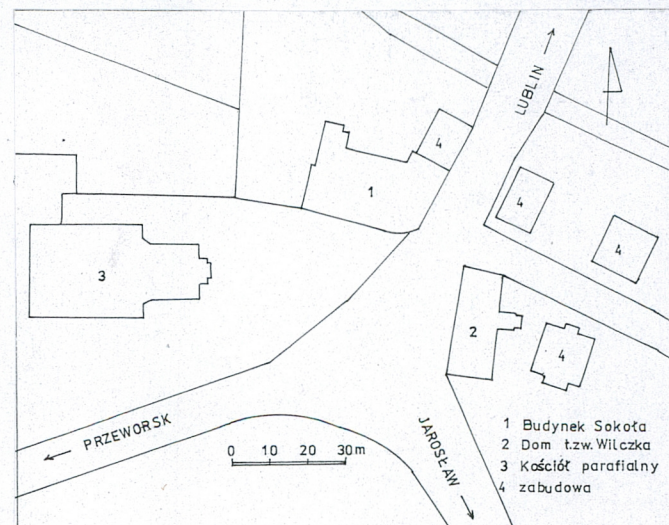
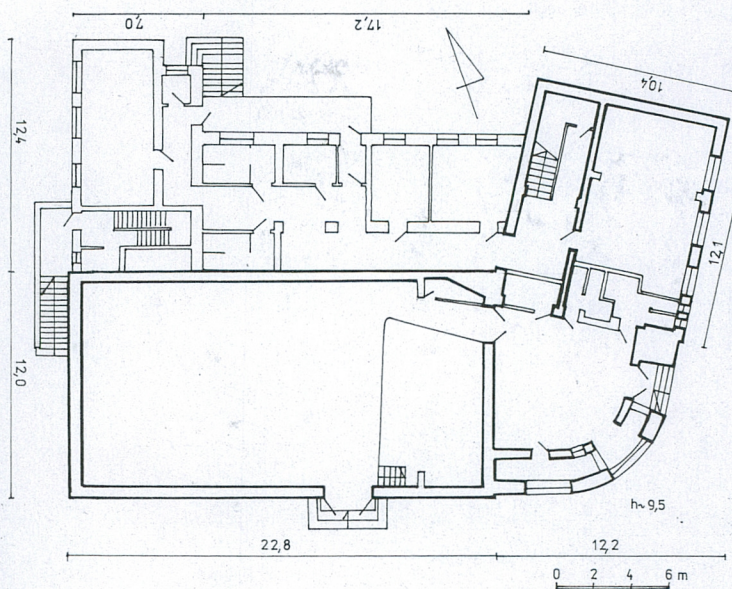
3. Miejscowość

SIENIAWA

11. Zdjęcia , rzut, przekrój, sytuacja, orientacja



Widok ogólny od południa



4. Adres Ul. Kościuszki 4

Nr Hipoteczny KW [REDACTED]

Dz. Nr 831

5. Przynależność administracyjna

województwo Podkarpackie

PRZEWORSKI
gmina Sieniawa

6. Poprzednie nazwy miejscowości

7. Przynależność administracyjna 1.VI.1975

województwo rzeszowskie

powiat Jarosław

8. Właściciel i jego adres

Miasto i Gmina Sieniawa

Sieniawa, Rynek 1

9. Użytkownik i jego adres

Kino „Sokół”,
Szkoła Podstawowa

10. Rejestr zabytków

Nr A-329 data 05.02.2009 r.

Towarzystwo Gimnastyczne „Sokół” zostało zawiązane w roku 1862 w Czechach. Idee patriotyczne i sportowe zostały podjęte przez młodzież Lwowa, gdzie w roku 1867 założono Macierz, i skąd ruch ten rozprzestrzenił się na całą Galicję: Tarnów – 1884, Przemyśl, Kraków – 1885. Przemyskie gniazdo „Sokoła” dało początek jarosławskiemu, a to w roku 1903 – Towarzystwu Gimnastycznemu „Sokół” w Sieniawie. Uroczystość poświęcenia sztandaru miała miejsce 10 września 1911 r. I wojna światowa przerwała działalność sportową młodzieży. Po jej zakończeniu w latach 1926 – 28 na narożnej działce obok zespołu klasztornego OO Dominikanów powstał duży budynek mieszczący salę gimnastyczną i pomieszczenia pomocnicze. W dniu 3 września 1939 r. w ścianę frontową wmurowano tablicę upamiętniającą członków sieniawskiego „Sokoła” walczących i poległych w latach I wojny światowej. Pomimo przekształceń zewnętrznych i wewnątrz obiektu, jakie dokonały się po II wojnie światowej, budynek zachował cechy architektury modernistycznej.

Sytuacja - Budynek usytuowany jest na południe od Rynku, przy głównej drodze prowadzącej z Jarosławia do Lublina. Zajmuje narożną działkę przy ul. Kościuszki i uliczki doprowadzającej do d. zespołu OO Dominikanów. Teren działki lekko opada ku północy i jest częściowo ogrodzony współczesną siatką metalową. Do północnej ściany szczytowej przylega parterowy dom mieszkalny.

Materiał - Zbudowany z cegły, tynkowany. Stropy: nad częścią podpiwniczoną strop żelbetowy, nad parterem i wyższymi kondygnacjami drewniany, belkowy. Wieżba dachowa – drewniana, płatwiowo – krokwiowa ze zmieczowanymi słupami i zastrzałami c konstrukcji odmiennej dla każdego segmentu strychowego. Dach kryty blachą dachówkową położoną na ażurowym deskowaniu. Posadzki współczesne. W piwnicach wylewka cementowa. W sali widowiskowej i części pomieszczeń szkolnych – parkiet i podłoga biała, w holu kina płytki ceramiczne, ponadto linoleum. Schody zewnętrzne betonowe jednobiegowe, wewnętrzne betonowe dwubiegowe powrotne z metalową ozdobną balustradą o rysunku stylizowanej litery „S” i drewnianym pochwytem. Drzwi główne wejściowe metalowe, dwuskrzydłowe, przeszklone. Pozostałe zewnętrzne płytowe i z PCV- częściowo przeszklone jednoskrzydłowe. Wewnętrzne jedno i dwuskrzydłowe pełne, taflowe – współczesne. Okna witryny metalowe, współczesna stolarka drewniana i z PCV o różnych podziałach.

Rzut - Budynek założony na planie zbliżonym do litery „L” o zaokrąglonym narożniku i różnej długości ramion. Dłuższe skrzydło wzniesione na osi wschód – zachód jednoprzestrzenne, mieści salę kinową (pierwotnie gimnastyczną) oddzielone jest holem, na planie ćwiartki koła, od skrzydła od krótszego (N – S), w którym układ wnętrz półtoratraktowy z wyodrębnioną klatką schodową od podwórza. Do północnej ściany sali widowiskowej dostawiony człon z korytarzem i ciągiem pomieszczeń od północy. Do elewacji zachodniej dostawiona klatka schodowa komunikująca z kabiną operatora kinowego.

Bryła - Trójczołonowa, o zróżnicowanej wielkości i charakterze. Skrzydło południowe jednokondygnacyjne, podpiwniczone w partii zachodniej, nakryte dachem mansardowym. Część środkowa – łącznik, dwukondygnacyjna, z cofniętą kondygnacją II, nakryta dachem dwuspadowym o łukowato przebiegającej kalenicy. Skrzydło wschodnie dwukondygnacyjne nakryte dachem trójspadowym i częściowo zagospodarowanym poddaszem. Od strony południowo-zachodniej parterowa dobudówka nakryta dachem trójspadowym o uskokowej kalenicy. Podest wejścia od strony podwórza przekryty daszkiem pulpitowym.
c. d. opisu na wkładce

<p>14.Kubatura</p> <p>ok. 6.015 m³</p>	<p>15.Powierzchnia użytkowa</p> <p>ok. ok. 970 m²</p>	<p>16.Przeznaczenie użytkowe</p> <p>Sala gimnastyczna i pomieszczenia pomocnicze</p>	<p>17.Użytkowanie obecne</p> <p>Kino „Sokół”, niższe oddziały szkoły podstawowej</p>
<p>18.Prace budowlane i konserwatorskie, ich przebieg i dokumentacja</p> <p>W okresie po II wojnie światowej miały miejsce prace budowlane, które w pewnej części zniekształciły bryłę obiektu poprzez dobudowę segmentu podwórzowego wraz z przybudówkami i zewnętrznymi schodami. Zmieniony został charakter elewacji skrzydła południowego na skutek likwidacji otworów okiennych. Zamurowany został także półkolisty portyk wejściowy opierający się na czterech parach kolumn. Zlikwidowana została komunikacja pomiędzy skrzydłami. W ostatnich latach dokonano wymiany pokrycia dachowego na blachę dachówkopodobną.</p>		<p>19.Stan zachowania(fundamenty, ściany zewnętrzne, ściany wewnętrzne, sklepienia, stropy konstrukcje dachowe, pokrycia dachu, wyposażenie i instalacje</p> <p>Budynek ogólnie w dobrym stanie technicznym. Najbardziej zniszczone – porażone przez owady są elementy więźby dachowej; głównie tramy i płatwie. Zawilgocone ściany piwnic, miejscami tynki zewnętrzne, popękana płyta tarasu narożnego.</p> <p>20.Najpilniejsze postulaty konserwatorskie</p> <p>Wpisać do rejestru zabytków jako obiekt użyteczności publicznej o historycznym znaczeniu.</p> <p>Podjąć remont z przywróceniem dawnego układu przestrzennego wnętrza.</p>	

21. Akta archiwalne (rodzaj akt, numer i miejsce przechowania)

Teczka Urbanistyczna Sieniawy – w archiwum Wojewódzkiego Urzędu Ochrony Zabytków w Przemyślu.

W księdze wieczystej brak jakichkolwiek zapisów odnoszących się do okresu sprzed 1939 r.

24. Uwagi różne

25. Opracował

tekst: Krzysztof Szuwarowski, luty 2009 r.

plany, rysunki. Krzysztof Szuwarowski, luty 2009 r.

zdjęcia fotograf. Krzysztof Szuwarowski, styczeń 2009 r.

miejsce przechowania negatywów w zbiorach autora

Karta po wypełnieniu podlega ochronie na podstawie przepisów autorskiego

22. Bibliografia

Słownik Geograficzny Królestwa Polskiego

Miasta Polskie w Tysiącleciu

K. Kuśnierz, Sieniawa. Historia rozwoju przestrzennego. Kraków 2001

Ocalić od zapomnienia, zachować dla potomnych. Sieniawa i jej okolice. Praca zbiorowa uczennic LO w Sieniawie. 2008 r.

26. Adnotacje o inspekcjach, informacje o zmianach (daty, imiona i nazwiska wypełniających)

23. Źródła ikonograficzne i fotografia (rodzaj, miejsca przechowania, sygnatury)

Fotografie "Sokoła" zamieszczone w: "Ocalić od zapomnienia..."

27. Załączniki

wkładki – opis, zdjęcia

1. Miejscowość SIENIAWA	2. Obiekt (nazwa jak w karcie) Budynek Towarzystwa Gimnastycznego „Sokół”	3. Zawartość wkładki (nazwa obiektu lub materiału uzupełniającego) c.d. opisu, fotografie
--------------------------------	--	--

c.d. opisu z poz. 13

Elewacje - Południowa - jednokondygnacyjna, symetryczna czteroosiowa o podziale ramowym utworzonym przez wysokie płyciny rozdzielone lizenami wychodzącymi z niewielkiego cokołu i połączonymi górami pasem podokapowym. W trzeciej osi od zachodu prostokątne drzwi osłonięte daszkiem o uskokowym profilu.

Narożna - półokrągła dwukondygnacyjna, trzyosiowa. Pas parteru nieznacznie cofnięty w stosunku do przyległych skrzydeł. W osi północnej duży prostokątny otwór wejściowy, pozostałe osie wypełnione metalowymi witrynami. Druga kondygnacja cofnięta w stosunku do dolnej, o ramowych podziałach; w bocznych płycinach prostokątne okna, w środkowej drzwi prowadzące na taras o pełnej balustradzie. Całość wieńczy ścianka attykowa zdobiona motywem tralek.

Wschodnia - trzyosiowa, dwukondygnacyjna, o ramowym podziale, z prostokątnymi oknami na każdej kondygnacji i osi. W północnym filarze międzyokiennym parteru wmurowana tablica upamiętniająca udział sieniawskich „Sokołów” w działaniach I wojny światowej.

Zachodnia - jednokondygnacyjna, z wtórnie wybitymi dwoma otworami okiennymi umieszczonymi pod pasem podokapowym, doświetlającymi kabinę kinooperatora. Przy północnym narożniku betonowe schody, pod nimi wejście do piwnic.

Północna - (cz. dobudowana) dwukondygnacyjna, siedmioosiowa, asymetryczna, z wejściem w osi środkowej, do którego prowadzą betonowe schody i podest osłonięte pulpitem daszkiem.

Wnętrze - W stosunku do pierwotnego rozplanowania widoczne jest jego zniekształcenie późniejszymi przebudowami. Największym pomieszczeniem pozostaje sala gimnastyczna w skrzydle południowym, obecnie widowiskowo-kinowa o pochylej podłodze, z podwieszoną pod stropem kabiną kinooperatora. Zarówno w tej, jak i w innych pomieszczeniach nie zachowały się żadne elementy dekoracyjne.

Wypożyczenie - Jedynym elementem wyposażenia z czasów budowy jest metalowa balustrada schodów wewnętrznych z motywem podwójnej stylizowanej litery „S” rozpiętej pomiędzy słupkami.

Instalacje - Elektryczna, wod. – kan. Gazowa, c.o.





Elewacja zachodnia



Widok ogólny od strony północnej



Widok skrzydła wschodniego



Wnętrze d. sali gimnastycznej

1.Miejscowość SIENIAWA	2.Obiekt (nazwa jak w karcie) Budynek Towarzystwa Gimnastycznego „Sokół”	3.Zawartość wkładki (nazwa obiektu lub materiału uzupełniającego) fotografie
-------------------------------	---	---



Piwnica pod cz. zachodnią



Ozdobna balustrada klatki schodowej



Wieżba dachowa nad cz. narożną



Tablica upamiętniająca członków Sieniawskiego „Sokoła”