

A B C D E F G H I J K L M N O P R S T U V W X Y Z NR

4832

1. Obiekt

DOM MIESZKALNY (willa), ul. Jana Pawła II (d. 1-go Maja, d. Piskorowska)

2. Czas powstania

okres międzywojenny

romantyczny

3. Miejscowość

SIENIAWA

4. Adres 37-530 SIENIAWA

ul. Jana Pawła II 48

nr. Hipoteczny [REDACTED], dz. ew. 661

5. Przynależność administracyjna

województwo podkarpackie

gmina Sieniawa

6. Poprzednie nazwy miejscowości

j.w.

7. Przynależność administracyjna I.VI.1975

województwo rzeszowskie, przemyskie

powiat przeworski

8. Właściciel i jego adres

9. Użytkownik i jego adres

10. Rejestr zabytków

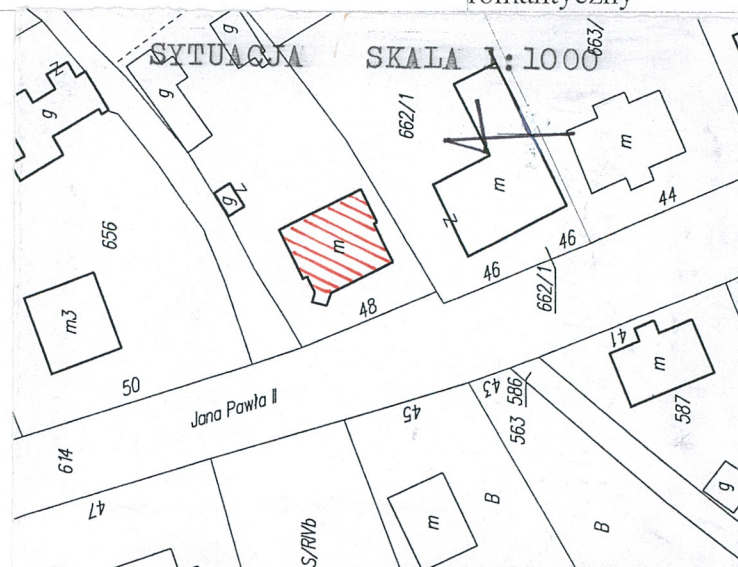
zespół plebański

A-158

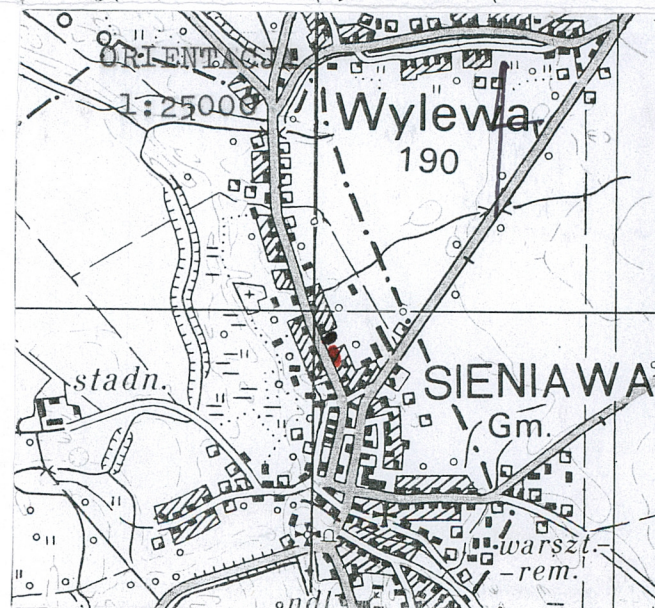
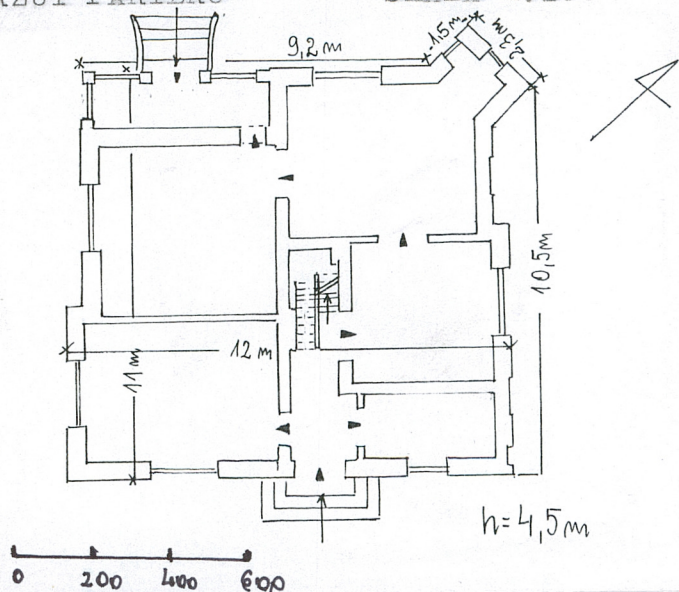
27.04.2006 r.

Nr. data.

11. Zdjęcia, rzut, przekrój, sytuacja, orientacja



RZUT PARTERU SKALA 1:200



Willa zbudowana w okresie międzywojennym wg projektu Stanisława Bieniarza, który był jej właścicielem. Prawdopodobnie z wykorzystaniem elementów starszej budowli. Stanisław Bieniarz był architektem projektującym kościoły i inne budowle publiczne na kresach wschodnich, a willę w Sieniawie wybudował na wzór domu w Zaleszczykach, którego był projektantem i właścicielem (powyższa informacja oparta na relacjach mieszkańców Sieniawy). Następnie budynek przechodzi na spadkobierców, z których ostatni [REDACTED] sprzedaje go 31.08.1961 r. [REDACTED]

[REDACTED].. Zapis w arkuszach posiadłości Ośrodka Dokumentacji Geodezyjnej w Przeworsku poz. lwh 399 ten fakt odnotowuje "dz. gruntowe l.kat. 295 i 296 będących ogrodem i polem łącznie 21 a 60 m² znajduje się dom murowany, mieszkalny, kryty blachą, długości ok. 12 m, a szerokości 8 m, o czterech izbach, spiżarni, korytarzu i werandzie oraz stare drzewa. Szopa kryta dachówką. Nieruchomość wchodziła niegdyś w skład lwh 399 zniszczonej księgi gruntowej gminy katastralnej Sieniawa, kupujący [REDACTED] 31.08.1961 r. mapa katastralna do 1 ks. zam. 1097/61."

W dniu 17.07.2005 r. omawiany obiekt w wyniku darowizny zostaje własnością córek [REDACTED]

Willa nawiązuje wyglądem do stylu romantycznego. Stanowi charakterystyczny przykład małomiasteczkowej zabudowy willowej realizowanej w tym okresie w Sieniawie.

Sytuacja: willa usytuowana we wschodniej pierzei ulicy Jana Pawła II, wolnostojąca, na ogrodzonej działce z wjazdem od ulicy na podwórze i ogrodem od frontu i tyłu. W tyle posesji drewniana szopa kryta dachówką.

Materiał, konstrukcja, technika: murowana z cegły, otynkowana; stropy - drewniane, płaskie; więźba dachu drewniana - płatwiowo-kleszczowa, pokrycie dachu z blachy; posadzki - parkiet i gumolit; schody jednobiegowe, drewniane; stolarka drzwiowa - drzwi drewniane, dwu i jednoskrzydłowe, płycinowe; okna drewniane skrzynkowe trójdzielne i dwudzielne z naswietlem.

Rzut: nieregularny, z ryzalitami bocznymi, w północno-zachodnim narożu ryzalit wieży. Układ wnętrza - dwutraktowy, trzyosiowy z sienią na osi środkowej, w której na II trakcie usytuowane są schody prowadzące na strych. Połączenie pomieszczeń korytarzowo-amfiladowy.

Bryła: jednokondygnacyjny z dwukondygnacyjną wieżą, niepodpiwniczona, dachy wielospadowe.

Elewacja frontowa zachodnia - parterowa czteroosiowa z ryzalitem w północno-zachodnim narożu w formie kwadratowej, dwukondygnacyjnej wieży zwieńczonej szpiczastym hełmem pokrytym blachą w "karo" zakończoną metalową ozdobną balustradą, na trzech osiach skrajnych od strony południowej umieszczona trzyosiowa weranda z wejściem do ogrodu, ściany boniowane, otwory okienne prostokątne, gzyms wieńczący profilowany.

Elewacja tylna - gładka, trójosiowa z wejściem na osi środkowej po schodkach wyrównawczych, drzwi z daszkiem współczesnym, okna prostokątne z opaską u góry tworzoną przez łamany gzyms pośredni, gzyms wieńczący profilowany, cokół wyrobiony w tynku.

Elewacja boczna północna - trójdzielna, z dwuosiowym bocznym ryzalitem od strony wschodniej zwieńczonym trójkątnym szczytem, okna prostokątne w opasce z łamanego gzymsu pośredniego, w części środkowej blenda okienna w opaskach zaś w północno-zachodnim narożu ryzalit piętrowej wieży.

Elewacja boczna południowa - trójosiowa, z bocznym ryzalitem od strony wschodniej zakończonym szczytem, oś od strony zachodniej tworzy okno werandy, której naroże jest boniowane. Okna w otworach prostokątnych.

Wnętrze i wyposażenie: zachowany pierwotny układ wnętrza, częściowo zmieniony przez przesunięcie wejścia na werandę i zastąpieniu spiżarni łazienką, zachowana stolarka drzwiowa i okienna, wystrój elewacji, pokrycie i zwieńczenie dachu wieży.

Instalacje: elektryczna, gazowa, wod.-kan., c.o.

14.Kubatura 744 m ³	15.Powierzchnia użytkowa 140 m ²	16.Przeznaczenie użytkowe mieszkalne	17.Użytkowanie obecne mieszkalne
18.Prace budowlane i konserwatorskie, ich przebieg i dokumentacja Budynek remontowany doraźnie.		19.Stan zachowania(fundamenty, ściany zewnętrzne, ściany wewnętrzne, sklepienia, stropy konstrukcje dachowe, pokrycia dachu, wyposażenie i instalacje Stan techniczny dobry.	
		20.Najpilniejsze postulaty konserwatorskie Zachowanie dawnej stolarki i układu przestrzennego, pokrycia oraz zwieńczenia wieży.	

21. Akta archiwalne (rodzaj akt, numer i miejsce przechowania)

24. Uwagi różne

25. Opracował

tekst październik 2006 r. R.T. Łamarz.....

plany, rysunki październik 2007 r. R.T. Łamasz.....

zdjęcia fotograf. październik 2007 r. R.T. Łamasz.....

miejsce przechowania negatywów – w posiadaniu autora

Karta po wypełnieniu podlega ochronie na podstawie przepisów autorskiego

22. Bibliografia

- Sąd Rejonowy, Wydział Ksiąg Wieczystych w Sieniawie
- Ośrodek Dokumentacji Geodezyjnej w Przeworsku - arkusze posiadłości

26. Adnotacje o inspekcjach, informacje o zmianach (daty, imiona i nazwiska wypełniających)

23. Źródła ikonograficzne i fotografia (rodzaj, miejsca przechowania, sygnatury)

27. Załączniki

wkładka

1. Miejscowość	2. Obiekt (nazwa jak w karcie)	3. Zawartość wkładki (nazwa obiektu lub materiału uzupełniającego)
SIENIAWA	Dom mieszkalny, ul. Jana Pawła II 48	fotografie



Wkładkę założył: październik 2007 r. R.T. Łamasz.....

Ryszard T. Łamasz

Miejsce przechowywania negatywów – w posiadaniu autora



elavējs borsne pārmocne



elavējs hylus



elavējs borsne potrudicione



nyktse - dzimī piņcinone



schody