

1. Obiekt 894/3

WIEŻA mieszkalna, ob. Wieża przy kościele par. rzym.-kat. pw. Narodzenia N.P. Marii i św. Andrzeja Ap.

2. Czas powstania

1748-1750 r.

3. Miejscowość

ŁĄCZKI JAGIELLOŃSKIE

4. Adres 38-472 Łączki Jagiellońskie

nr hipoteczny

5. Przynależność administracyjna

województwo podkarpackie,

gmina nowo, urośnięte Wojszówka

6. Poprzednie nazwy miejscowości

1366-Łączki Poręby; 1470-1480 - mŁączki; 1581 - Łączki Minor; także stosowana nazwa Latz, Łęki Zawiszyne

7. Przynależność administracyjna 1. VI. 1975

województwo rzeszowskie, krośnieńskie

powiat Krosno

8. Właściciel i jego adres

Parafia rzym.-kat. pw. Narodzenia N.P. Marii 38-472 Łączki Jagiellońskie Archidiecezja Przemyska

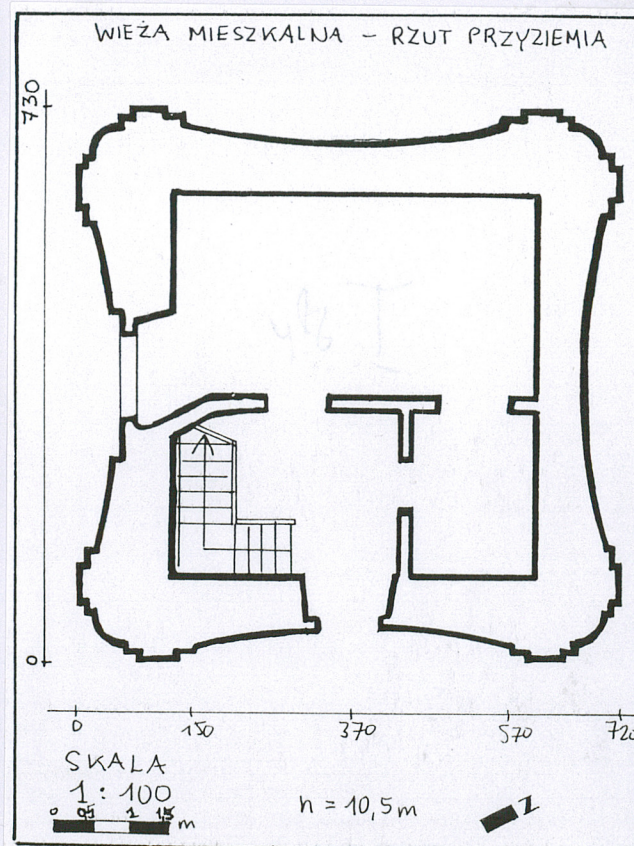
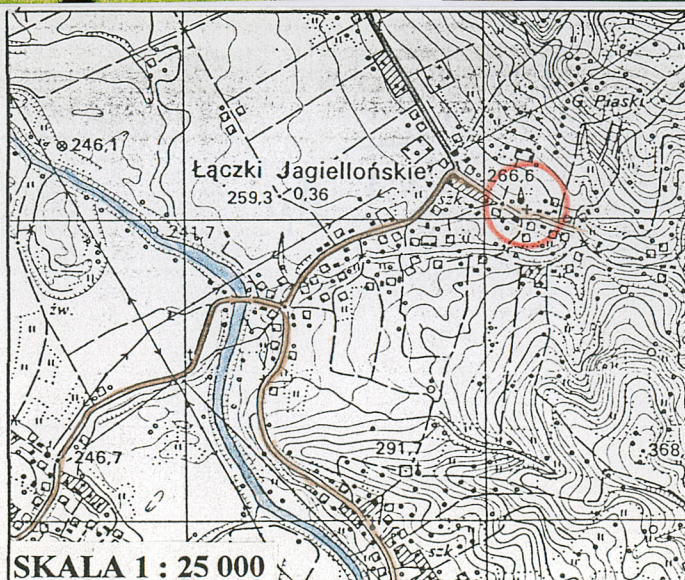
9. Użytkownik i jego adres

Parafia rzym.-kat. pw. Narodzenia N.P. Marii 38-472 Łączki Jagiellońskie Archidiecezja Przemyska

10. Rejestr zabytków

Nr A-12/48 A-446 Data 22.11.1948

A-847 19.06.2012



12. Autorzy, historia obiektu, określenie stylu.

Obecna wieża, dawniej mieszkalna, przy kościele parafialnym w Łączkach Jagiellońskich wzniesiona została współcześnie z kościołem, a więc jej powstanie należy łączyć z latami 1748-1750.

Wieża mieszkalna wraz z wieżą-dzwonnicą usytuowane zostały na terenie cmentarza przykościelnego, od strony fasady świątyni, i włączone w ogrodzenie otaczające teren przykościelny.

Pierwotnie wieża była mieszkaniem dla masoniarza obsługującego kościół. Był to niski budynek, który w 1805 roku został podwyższony o jedną kondygnację, i wtedy otrzymał obecną formę dachu. Zmianom uległ układ przestrzenny wnętrza wieży.

Usytuowanie obu wolnostojących wież na podwyższonym terenie z murem oporowym, przed fasadą kościołem, po jego obu stronach nadało całości założenia charakter reprezentacyjny.

Prawdopodobnie przed 1939 r. wieża była zamieszkała przez siostry zakonne posługujące przy parafii. Po zlikwidowaniu nauczania religii w szkole, w latach 60-tych XX-go wieku pomieszczenia wieży zostały przystosowane na salki katechetyczne. Obecnie pełnią funkcję magazynową.

Aktualnie wieża prezentuje cechy stylu późnego baroku.

13. Opis (sytuacja, materiał i konstrukcja, rzut, bryła, elewacje, wnętrze, wyposażenie, instalacje)

1. Sytuacja - dawna wieża mieszkalna wchodzi w skład zespołu kościelnego. Zespół ten położony jest na końcu wsi, przy drodze doprowadzającej w kierunku Rzepnika, po jej lewej stronie. Wieża usytuowana w północno-zachodnim narożu ogrodzenia, i włączona w jego obwód. Dostępna jest z placu kościelnego przy południowej elewacji.

2. Materiał, konstrukcja, technika - murowana z kamienia rzeczno, ciosów i cegły ceramicznej, na zaprawie wapiennej. Z zewnątrz i wewnątrz jest otynkowana. Cokół obrzucony tynkiem. Dekoracje architektoniczne wykonane są w tynku. Grube mury obwodowe wzmocnione są w narożach pilastrami. Otwory okienne i blenda: prostokątne, od wewnątrz w płycinach zamkniętych łukiem odcinkowym; owalne. Otwory drzwiowe: prostokątne; wejściowy od wewnątrz górą o łuku odcinkowym, z wypełnieniem. Okna: drewniane, krosnowe, podwójne, 2-skrzydłowe, 6-kwaterowe, z poziomym podziałem szczeblinowym, z zawrotnicą. Drzwi są drewniane, 1-skrzydłowe, ramowo-płycinowe, pełne; oraz takie, nowe z płyt pilśniowych. Stropy są drewniane, płaskie, belkowe z podsufitką, obrzucone tynkiem. Wieżba dachowa drewniana konstrukcji krokwiowo-płatwiowej. Wieżyczka konstrukcji słupowej ukształtowana na krążynach. Dach namiotowy z kopułką przykryty jest blachą ocynkową. Posadzka: wylewka cementowa, biała podłoga. Schody: na górną kondygnację kamienne, wąskie, 1-biegowe, proste; przechodzą w drewniane, drabiniaste, 1-biegowe.

3. Rzut - wieża na rzucie kwadratu, o bokach lekko wklęsłych i narożach wypukłych, 2-traktowa. Otwór drzwiowy znajduje się przy wsch. elewacji, dostępny bezpośrednio ze ścieżki doprowadzającej. Z przedsionka 1-traktu, od południowej strony dostępna jest schodkami wyższa kondygnacja. Z przedsionka wejście do małego, sklepionego pomieszczenia, oraz do pomieszczenia 2-traktu, z wejściem do jego wnętrza.

4. Bryła - o formie wieży, zwarta, dość wysmukła, 3-kondygnacyjna, o monumentalnym charakterze. Nakryta jest dachem namiotowym 4-bocznym, o wklęsłych połaciach i zaokrąglonych narożach, z kopułką o dzwonowatym kształcie na 8-bocznym tamburze, zakończoną iglicą z krzyżem. Dach osłania profilowany gzyms koronujący.

5. Elewacje - otynkowane, o szarym zabarwieniu; dekoracje architektoniczne są pomalowane na biało. Cokół jest z odsadzką o wklęsło-wypukłym profilowaniu; na narożach zaznaczone są w tynku cokoły pilastrów. Elewacje podzielone na 2-kondygnacje gzymsem kordonowym z odsadzką, 1-półowe. Naroża są zaokrąglone, ujęte na całej wysokości zdwojonymi pilastrami o profilowanych głowicach, przełamanych w partii gzymsu podokapowego, także profilowanego. Fasada: na osi znajduje się otwór wejściowy, na wysokości gzymsu kordonowego okno 2-kondygnacji; najwyższy poziom na wszystkich elewacjach jest z okulesem otwartym. Przy elewacji północnej w miejscu okna kondygnacji jest blenda, a w elewacji zach. i pd. okno. Przy tej ostatniej okno parteru znajduje się w płycinie arkadowej.

6. Wnętrze - dolna część otynkowana i pobielona, podobnie górna.

8. Wyposażenie - brak

9. Instalacji - elektryczna nieczynna

21. Akta archiwalne (rodzaj akt, numer i miejsce przechowywania)

Plan rozbudowy kościoła w Łączkach Jagiellońskich, pow. Krosno, oprac. dr inż. Marian Osiński, profesor Politechniki, Lwów , 15.07. 1939, w: SOZ Krosno, sygn. 1327

22. Bibliografia

Słownik Geograficzny Królestwa Polskiego, red. F. Sulimirski, B. Chlebowski, W. Walewski, t. V, Warszawa 1884, s. 629-630
W. Sarna, *Opis powiatu jasielskiego*, Jasło 1908, s. 621-626
KZSz, *Krosno, Lesko, Sanok, Ustrzyki Dolne i okolice*, E. Śnieżyńska-Stolotowa, F. Stolot, Warszawa 1982, s. 116-119
S. Pomproicz, *Z dziejów wsi w gminie Wojaszówka, woj. krośnieńskie*, Krosno 1997, s. 129-130
Stanisława Tomkowicza inwentarz zabytków powiatu jasielskiego, oprac. P. i T. Łopatkiewiczowie, Kraków 2001, s. 49-51

23. Źródła ikonograficzne i fotografia (rodzaj, miejsca przechowywania, sygnatury)

24. Uwagi różne

25. Opracował

tekst mgr Barbara Bosak, VIII. 2002 r. *Bos*

Imię, nazwisko, data, podpis

plany, rysunki mgr Barbara Bosak, VIII. 2002 r. *Bos*

Imię, nazwisko, data, podpis

zdjęcia fotogr. mgr Barbara Bosak, VIII. 2002 r. *Bos*

u B. Bosak

Miejsce przechowywania negatywów

Karta po wypełnieniu podlega ochronie na podstawie przepisów prawa autorskiego

26. Adnotacje o inspekcjach, informacje o zmianach (daty, imiona i nazwiska wypełniających)

27. Załączniki

1 wkładka

1. Miejscowość

ŁĄCZKI JAGIEŁOŃSKIE.

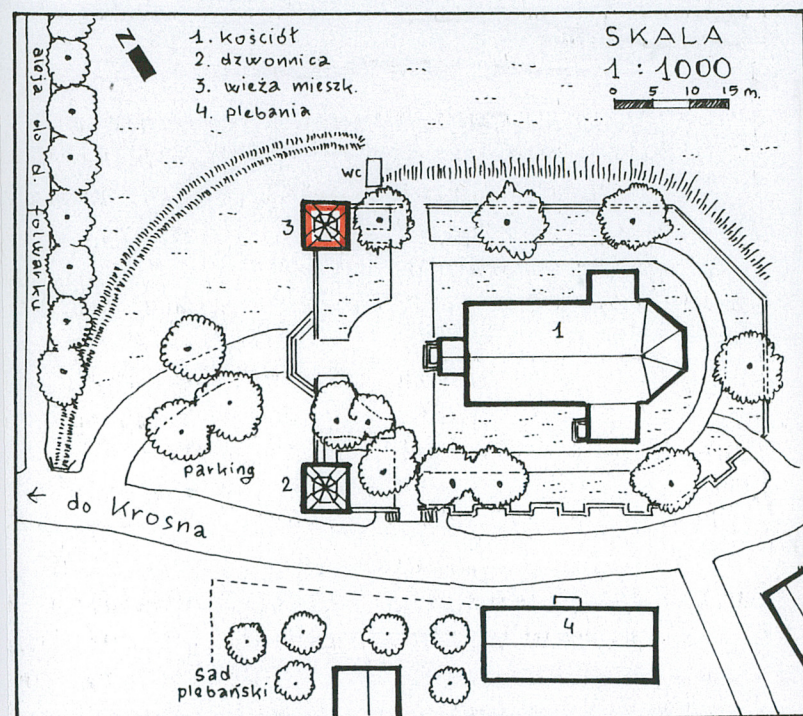
2. Obiekt (nazwa jak w karcie)

**Wieża przy kościele par. rzym.-kat.
pw. Narodzenia N. P. Marii**

3. Zawartość wkładki (nazwa obiektu lub materiału uzupełniającego)

plan sytuacyjny i 5 foto.

1. Spis fotografii: 1. Elew. wsch., 2. Elew. pd., 3. Elew. zach. i pd., 4. Elew. pn., 5. Wnętrze na piętrze, 6. Gzyms międzykondygnacyjny, 7. Detal elew. pd.



3.



4.



5.



6.



7.

Wkładkę założył:

mgr Barbara Bosak, VIII. 2002 r.

(Imię, nazwisko, data)

Miejsce przechowywania negatywów:

u B. Bosak