

OŚRODEK DOKUMENTACJI  
ZABYTKÓW w WARSZAWIE  
KARTA EWIDENCYJNA ZABYTKÓW  
ARCHITEKTURY I BUDOWNICTWA

A B C D E F G H I J K L Ł M N O P R S T U V W X Y Z NR

8784

1. Obiekt 894/2

DZWONNICA przy kościele par. rzym.-kat. pw. Narodzenia N.P. Marii i św. Andrzeja Ap.

2. Czas powstania

1748-1750 r.

3. Miejscowość

ŁĄCZKI JAGIELLOŃSKIE

4. Adres 38-472 Łączki Jagiellońskie

nr hipoteczny

5. Przynależność administracyjna

województwo podkarpackie,  
pow. KROŚNIENSKI  
gmina Wojszówka

6. Poprzednie nazwy miejscowości

1366-Łączki Poręby; 1470-1480 -mŁączki;  
1581 - Łączki Minor; także stosowana nazwa  
Łatz, Łęki Zawiszynie;

7. Przynależność administracyjna 1.VI. 1975

województwo rzeszowskie, krośnieńskie  
powiat Krosno

8. Właściciel i jego adres

Parafia rzym.-kat. pw. Narodzenia N.P.  
Marii 38-472 Łączki Jagiellońskie  
Archidiecezja Przemyska

9. Użytkownik i jego adres

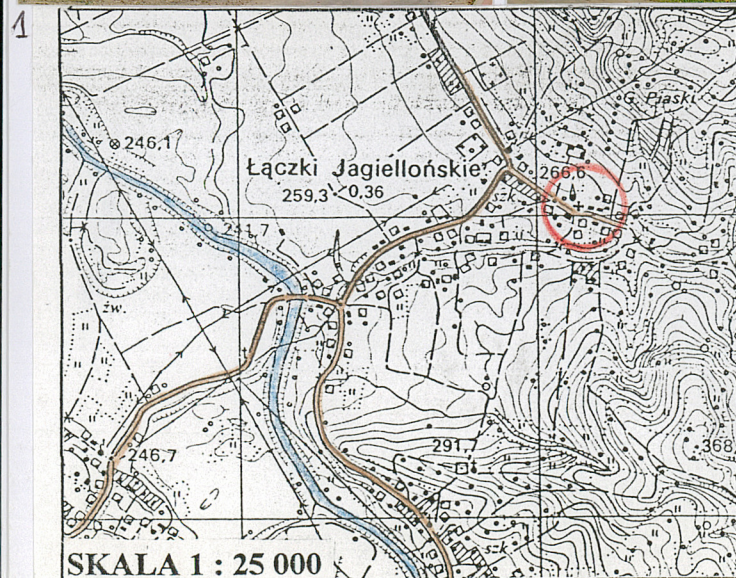
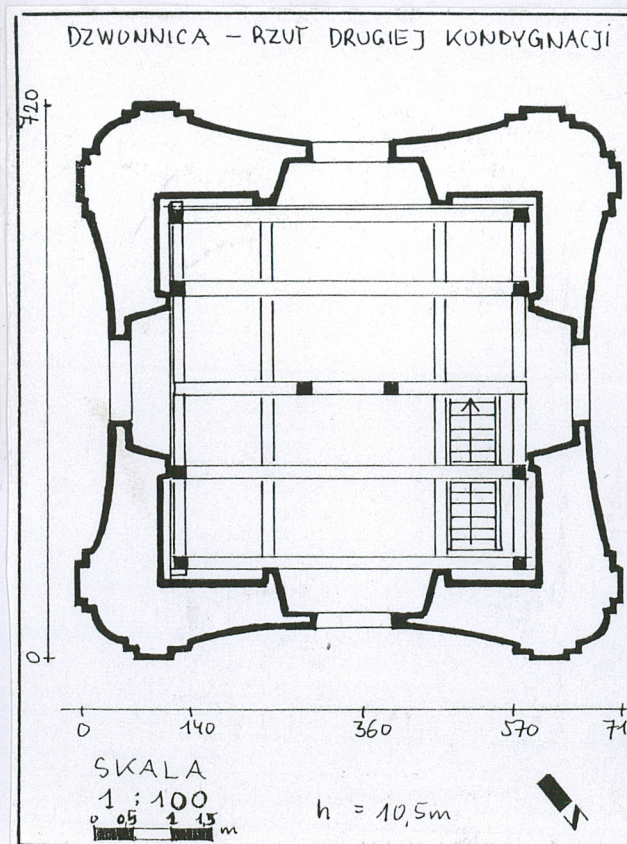
Parafia rzym.-kat. pw. Narodzenia N.P.  
Marii 38-472 Łączki Jagiellońskie  
Archidiecezja Przemyska

10. Rejestr zabytków

Nr A-12/48 Data 22.11.1948

A-847

19.06.2012





12. Autorzy, historia obiektu, określenie stylu.

Dzwonnica-wieża w Łączkach Jagiellońskich wzniesiona została współcześnie z kościołem, a więc jej powstanie należy łączyć z latami 1748-1750.

Dzwonnica-wieża wraz z wieżą-dawnym mieszkaniem masoniarza usytuowane zostały na terenie cmentarza przykościelnego, od strony fasady świątyni, i włączone w ogrodzenie otaczające teren przykościelny.

Pierwotnie dzwonnica była niska. W 1805 roku została podwyższona o jedną kondygnację, i wtedy otrzymała obecną formę. Usytuowanie obu wolnostojących wież na podwyższonym terenie z murem oporowym, przed fasadą kościołem, po jego obu stronach nadawało założeniu reprezentacyjny charakter.

Obecna dzwonnica prezentuje cechy stylu późnego baroku.

13. Opis ( sytuacja, materiał i konstrukcja, rzut, bryła, elewacje, wnętrze, wyposażenie, instalacje )

1. Sytuacja - Wieża dzwonna wchodzi w skład zespołu kościelnego. Zespół ten położony jest na końcu wsi, przy drodze doprowadzającej w kierunku Rzepnika, po jej lewej stronie. Dzwonnica usytuowana jest na lekkim wzniesieniu, wzmocnionym kamiennym murem oporowym, w południowo-zachodnim narożu ogrodzenia i jest włączona w jego obwód. Od południowej strony przebiega ulica prowadząca do Rzepnika. Dzwonnica dostępna jest z placu kościelnego przy północnej elewacji.

2. Materiał, konstrukcja, technika - murowana na przemian z kamienia rzeczno, ciosów i cegły ceramicznej, na zaprawie wapiennej. Z zewnątrz jest otynkowana, wewnątrz obrzucona tynkiem. Dekoracje architektoniczne wykonane są w tynku. Grube mury obwodowe wzmocnione są w narożach pilastrami. Otwory okienne są prostokątne, od wewnątrz górą zamknięte łukiem odcinkowym: I-kondygnacji rozglifione, a II-kondygnacji w niszach arkadowych, oraz owalne. Okiennice od wewnętrznej strony: drewniane, 1-skrzydłowe, odeskowane. Otwór drzwiowy: arkadowy, po bokach ujęty pilastrami o głowicy kostkowej. Drzwi są drewniane, 1-skrzydłowe, spagowe wzmocnione kutymi gwoźdźmi i metalowymi listwami, z zasuwą. Wieżba dachowa drewniana konstrukcji krokwiowo-płatwiowej. Wieżyczka konstrukcji słupowej na krążynach. Dzwony zawieszone na konstrukcji drewnianej słupowo-ryglowej opartej na murach, sterzonej mieczami i kratownicą. Dach namiotowy z kopułką przykryty jest blachą ocynkowaną. Posadzka: wylewka cementowa. Schody: na górną kondygnację drewniane, drabiniaste, 1-biegowe, proste.

3. Rzut - dzwonnica na rzucie kwadratu o bokach wklęsłych i narożach wypukłych), 1-przestrzenna. Otwór drzwiowy znajduje się przy pn. elewacji, dostępny bezpośrednio ze ścieżki doprowadzającej. Z przyziemia dostępna jest schodkami wyższa kondygnacja. Górna kondygnacja ma otwory okienne zwrócone w 4-strony świata.

4. Bryła - o formie wieży, zwarta, dość wysmukła, 3-kondygnacyjna, o monumentalnym charakterze. Nakryta jest dachem namiotowym o wklęsłych połaciach i zaokrąglonych narożach, z kopułką o dzwono-watym kształcie na 8-bocznym tamburze, zakończoną iglicą z krzyżem. Dach przykrywa profilowany gzyms koronujący.

5. Elewacje - otynkowane, o szarym zabarwieniu; dekoracje architektoniczne są pomalowane na białe. Cokół jest z odsadzką o wklęsło-wypukłym profilowaniu; na narożach zaznaczone są w tynku cokoły pilastrów. Elewacje podzielone na 2-kondygnacje odsadzką, 1-polowe. Naroża są zaokrąglone, ujęte na całej wysokości zdwojonymi pilastrami o profilowanych głowicach, przełamanych w partii gzymsu podokapowego, także profilowanego. Fasada: na osi znajduje się otwór wejściowy. Elewacje na wysokości odsadzki zdobią otwory okienne 2-kondygnacji; a najwyższy poziom elewacji owalny otwór.

6. Wnętrze - obrzucone tynkiem.

7. Wyposażenie - brak

8. Instalacji - brak

**Spis fotografii:** 1. Elew. zach., 2. Elew. pd. i wsch., 3. Elew. pn., 4. Drzwi przyziemia, 5. II-kondygnacja, 6. Detal więzby dachowej, 7. Drzwi frontowe



<p>14. Kubatura</p> <p>520 m<sup>3</sup></p>	<p>15. Powierzchnia użytkowa</p> <p>49 m<sup>2</sup></p>	<p>16. Przeznaczenie pierwotne</p> <p>sakralne</p>	<p>17. Użytkowanie obecne</p> <p>sakralne</p>
<p>18. Prace budowlane i konserwatorskie, ich przebieg i dokumentacja</p> <p>Po działaniach wojennych obiekt remontowano. W następnych latach prace naprawcze prowadzone były na bieżąco systemem gospodarczym. Najczęściej malowano elewacje dzwonnicy, i naprawiono pokrycie hełmu wieży.</p>		<p>19. Stan zachowania ( fundamenty, ściany zewnętrzne, ściany wewnętrzne, sklepienia, stropy, konstrukcje dachowe, pokrycie dachu, wyposażenie i instalacje )</p> <p>Ogólny stan zachowania dzwonnicy jest dobry.</p> <p>Obiekt zachowuje pierwotne cechy stylowe w wyglądzie zewnętrznym, układzie wnętrza i jego wyposażeniu.</p> <p>Mury obwodowe są bez zagrożeń konstrukcyjnych, odkształceń.</p> <p>W dolnej części murów widoczne jest zawilgocenie na całym obwodzie, li-szaje, krystalizacja soli. Zacieki nad otworem wejściowym; tu ślady pleśni i mchu. We wnętrzu dzwonnicy otynkowanie odpada płatami, wyraźne zniszczenia warstw cegły i kamienia.</p> <p>Więźba dachowa i zawieszenie dzwonów jest stabilne, w dobrym stanie. Tu i ówdzie ślady działalności drewnojadów.</p> <p>Ogólne zabrudzenie ścian we wnętrzu dzwonnicy.</p> <p>Dolna kondygnacja służy jako pomieszczenie magazynowe na pomocniczy sprzęt kościelny.</p> <p>Dzwon jest czynny, poruszany ręcznie.</p> <p>20. Najpilniejsze postulaty konserwatorskie</p> <p>Prace remontowe i modernizacyjne należy prowadzić po uzgodnieniu ze służbami konserwatorskimi.</p> <p>Należy zbadać i usunąć przyczyny zawilgocenia, aby nie postępował proces niszczenia dolnych partii murów.</p> <p>Przy pracach remontowych należy stosować tradycyjne metody i materiały.</p> <p>Uporządkować dolne pomieszczenie dzwonnicy ze zbędnych przedmiotów.</p>	



21. Akta archiwalne (rodzaj akt, numer i miejsce przechowywania )

*Plan rozbudowy kościoła w Łączkach Jagiellońskich, pow. Krosno, oprac. dr inż. Marian Osiński, profesor Politechniki, Lwów , 15.07. 1939, w: SOZ Krosno, sygn. 1327*

22. Bibliografia

*Słownik Geograficzny Królestwa Polskiego*, red. F. Sulimirski, B. Chlebowski, W. Walewski, t. V, Warszawa 1884, s. 629-630  
 W. Sarna, *Opis powiatu jasielskiego*, Jasło 1908, s. 621-626  
 KZSz, *Krosno, Lesko, Sanok, Ustrzyki Dolne i okolice*, E. Śnieżyńska-Stolotowa, F. Stolot, Warszawa 1982, s. 116-119  
 S. Pomprowicz, *Z dziejów wsi w gminie Wojaszówka, woj. krośnieńskie*, Krosno 1997, s. 129-130  
*Stanisława Tomkowicza inwentarz zabytków powiatu jasielskiego*, oprac. P. i T. Łopatkiewiczowie, Kraków 2001, s. 49-51

23. Źródła ikonograficzne i fotografia ( rodzaj, miejsca przechowywania, sygnatury )

24. Uwagi różne

25. Opracował

tekst ..... mgr Barbara Bosak, VIII. 2002 r. *Bos*

Imię, nazwisko, data, podpis

plany, rysunki ..... mgr Barbara Bosak, VIII. 2002 r. *Bos*

Imię, nazwisko, data, podpis

zdjęcia fotogr. .... mgr Barbara Bosak, VIII. 2002 r. *Bos*

u B. Bosak

Miejsce przechowywania negatywów .....

Karta po wypełnieniu podlega ochronie na podstawie przepisów prawa autorskiego

26. Adnotacje o inspekcjach, informacje o zmianach ( daty, imiona i nazwiska wypełniających )

27. Załączniki

1 wkładka



1. Miejscowość

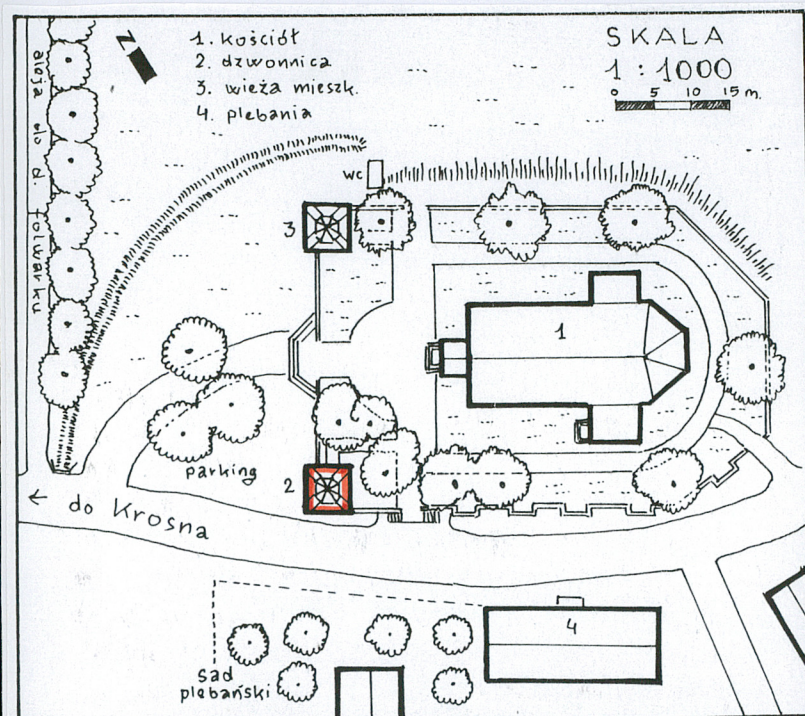
**Łączki Jagiellońskie**

2. Obiekt (nazwa jak w karcie)

**Dzwonnica przy kośc. par. rzym.-kat.  
pw.Narodzenia N.P.Marii**

3. Zawartość wkładki (nazwa obiektu lub materiału uzupełniającego)

plan sytuacyjny, i 5 foto.



Wkładkę założył:

**mgr Barbara Bosak, VIII. 2002 r.**

(Imię, nazwisko, data)

Miejsce przechowywania negatywów:

**u B. Bosak**