

1. Obiekt

KAMIENICA

2. Czas powstania  
XVIII W. z wykorzystaniem piwnic z 2 poł. XVII

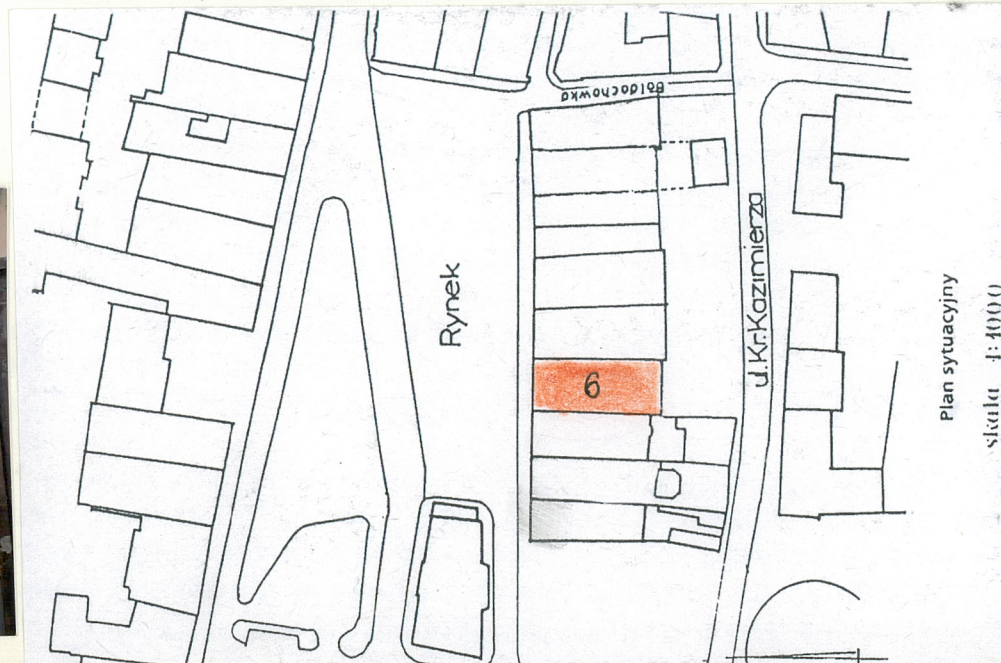
3. Miejscowość

RZESZÓW

11. Zdjęcia, rzut, przekrój, sytuacja, orientacja



Elewacja frontowa ptno



4. Adres

RYNEK 6

nr hipoteczny nr.dz.1006/1. ....

5. Przynależność administracyjna

województwo ..PODKARPACKIE.....

gmina .....RZESZÓW.....

6. Poprzednie nazwy miejscowości

7. Przynależność administracyjna  
przed 1 VI 1975

województwo .....RZESZOWSKIE.....

powiat .....RZESZÓW.....

8. Właściciel i jego adres

Muzeum Okręgowe w Rzeszowie

9. Użytkownik i jego adres

Muzeum Etnograficzne im. Fr. Kotuli  
w Rzeszowie – Oddział Muzeum Okręgowego w Rzeszowie

10. Rejestr zabytków

Nr ..... A-236 ..... data ..... 10.01.1959 .....

A-546



Fragment elewacji frontowej



Plan H. Widemanna z 1762 r. pokazuje zwartą przyrynkową zabudowę rynekową. Na planie katastralnym z 1841 r. działka tego domu opatrzona jest numerem konskrypcyjnym 57. W roku 1841 numer działki uległ zmianie. Na planach katastralnych z 1849, 1879, 1888, 1909 oznaczony jest numerem 348. Według zachowanych archiwaliów właścicielami kamienicy nr 6 byli:

- 1613 r. – Sebastian Gołabek
- 1614 r. – Jakub Zajaczkowski
- 1615 r. Laurentinus Płoburkowic
- 1616 r. – Anna Zajaczkowska, Tomasz Doctorowic
- 1619 r. – Gregirius Bogdasz
- 1663 r. – Tomasz Abramowicz
- 1667 r. – Sebastian Frydrych, chirurg
- 1672 r. w kamienicy m.in. mieścił się sklep
- 1689 r. – Tomasz Matkowicz

kilka lat później połowa kamienicy należy do w/w, drugim właścicielem jest Sebastian Abrahamowicz.

- 1707 – 1724 w całości jest własnością Michała Matkiewicza, wójta rzeszowskiego. Z tego okresu (1715 r.) pochodzi opis domu – działka o długości 60 łokci, szerokości 20. Od podwórza znajdowała się wielka izba nad nią mała izdebka. pod wielką izbą sklepiona piwnica tzw. sklep wielki. Obok sieni prowadzącej do rynku usytuowana była izdebka, komora, kuchnia oraz sklepik murywany wierzchni. W podsieniu był sklep ziemny z piwniczkami.
- 1724 – 1757 r. współwłaścicielem był Franciszek Ksawery Strasser, lekarz.
- 1751 r. – jednym ze współwłaścicieli był S. Kaparski, z tego czasu jest następny opis budynku:

W wielkiej izbie od strony pld. mieścił się szynk, nad nim izdebka mała do pomieszkania. W środkowej części kamienicy druga mała izdebka mieszkalna. Od rynku zlokalizowane były dwie kramnice w podsieniu, za nimi sklepik.

c.d. załącznik nr 1

**SYTUACJA:** kamienica usytuowana w południowej pierzei rynku, w części zachodniej. Od wschodu graniczy z kamienicą nr 7, od zachodu z kamienicą nr 5. Południowa strona parceli dochodzi do ulicy Króla Kazimierza, danej ulicy Żydowskiej. W tej części rynku teren opada w dół, w kierunku południowym, dawnego koryta Wisłoka, które do końca XVII w. pełniło funkcję fosy miejskiej w tej części miasta.

**MATERIAŁ, KONSTRUKCJA:** murowana z cegły ceramicznej pełnej na zaprawie wapiennej, późniejsze uzupełnienia cementowo – wapienne. Otynkowana. Dach dwuspadowy, kryty blachą. Stropy żelbetowe. Sklepienie w sieni krzyżowe oraz w dwóch pomieszczeniach na parterze. W I trakcie od północy (portiernia) sklepienie odcinkowe, pozostałe strop płaski. W sieni na parterze posadzka kamienna. W pozostałych pomieszczeniach na piętrze i parterze podłogi białe oraz schody prowadzące na piętro. Do piwnicy schody obłożone płytkami. Otwory okienne i drzwiowe prostokątne w kamiennych opaskach, w formie płaskiej listwy, sfazowane, dochodzące do gzymsu podokiennego. Drzwi drewniane, dwuskrzydłowe z nadświetlem z podziałem szczeblinowym. Okna skrzynkowe, czterokwaterowe z podziałem na 8 pól.

**RZUT, BRYŁA:** na rzucie zbliżonym do prostokąta z małym podwórkim (tzw. studnią) w kształcie prostokąta, znajdującego się w środkowej części, od strony zachodniej. Budynek dwukondygnacyjny od Rynku, od południa (ul. Kr. Kazimierza) trzykondygnacyjny ze względu na spadek terenu. Układ wnętrza trójtraktowy. Budynek podpiwniczony, pierwotnie o dwóch kondygnacjach, z których druga częściowo zachowana, od północy została zlikwidowana w czasie zabezpieczenia konstrukcji całej pierzei południowej rynku w latach 1960 – 1965.

#### ELEWACJE:

**FRONTOWA – PÓLNOCNA** – pięcioosiowa, zwieńczona wydatnym gzymsem koronującym, dołem wysoki cokół sięgający parapetów okien w parterze. Ścianka kolankowa podkreślona gzymsem, z małymi otworami prostokątnymi, na osi okien. W parterze cztery okna, zgrupowane parami we wspólnych kamiennych opaskach i parapetem. Pośrodku drzwi wejściowe, dwuskrzydłowe, z dekoracyjnie ułożonych klepek. Detal architektoniczny zróżnicowany kolorystycznie w stosunku do elewacji, utrzymany w kolorze białym.

**ELEWACJA TYLNA** – pięcioosiowa, pozbawiona wystroju architektonicznego, oszkarpowana na osiach skrajnych i pośrodku na wysokości parteru.

**WNĘTRZE:** na osi środkowej parteru znajduje się sień przykryta sklepieniem krzyżowym. Piwnice sklepione krzyżowo. Do 1999 r. istniało przejście pomiędzy piwnicą kamienicy nr 5, która miała pozostać w zarządzie Muzeum. Przy wejściu z sieni znajduje się żelazna krata i na półpiętrze schodów.

**INSTALACJE:** elektryczna, wodno – kanalizacyjna, centralne ogrzewanie.



<p>14. Kubatura</p> <p>45,00 m<sup>3</sup></p>	<p>15. Powierzchnia użytkowa</p> <p>360m<sup>2</sup></p>	<p>16. Przeznaczenie pierwotne</p> <p>Kamienica mieszczańska ze sklepami</p>	<p>17. Użytkowanie obecne</p> <p>Muzeum Okręgowe – Oddział Muzeum Etnograficznego im. F. Kotuli w Rzeszowie</p>
<p>18. Prace budowlane i konserwatorskie, ich przebieg i dokumentacja</p> <p>Początkiem lat 50-tych XX w. stan zachowania kamienicy uległ pogorszeniu. Jedną z przyczyn było zajęcie południowej części rynku na postój aut ciężarowych oraz dojazd samochodów z towarem do sklepu Motozbytu mieszczącego się w pobliskiej kamienicy (nr 3). Protokoły służb konserwatorskich z 1953 r. informują o rysach na ścianach, osiadaniu fundamentów. Orzeczenie techniczne z 1954 r. opr. przez inż. Cypriana Jurewicza z Warszawy (rękopis w Archiwum UOZ w Rzeszowie) stwierdza, że budynek w tym stanie (liczne zarysowania murów, sklepień, szczególnie od strony północnej) nie nadaje się do użytkowania i wymaga przeprowadzenia kapitalnego remontu. Dziennik Polski z 1954 r. podaje – mury Muzeum zaczęły się zarysowywać na wskutek ruchu komunikacyjnego w Rynku. Piwnice się zapadają, a fundamenty usuwają, zbiory muzealne zostaną przeniesione do budynku przy ul. 3 Maja, gdzie czasowo mieści się Prezydium PRN, a budynek Rynek 6 zostanie zamknięty. W latach 1961-1965 rozpoczęto prace przy zabezpieczeniu podziemi zabudowy przyrynkowej w pierzei południowej, m.in. kamienicy nr 6. W latach 80-tych XX w. przeprowadzono generalny remont budynku – w elewacji frontowej zlikwidowano balkon na piętrze. Wewnątrz odtworzono dawny układ przez likwidację ścianek działowych, dostosowując pomieszczenia do potrzeb muzealnych, na sale ekspozycyjne.</p>		<p>19. Stan zachowania (fundamenty, ściany zewnętrzne, ściany wewnętrzne, sklepienia, stropy, konstrukcje dachowe, pokrycie dachu, wyposażenie i instalacje)</p> <p>Stan zachowania dobry. Obiekt po remoncie i pracach adaptacyjnych. Jedynie w piwnicy na ścianach ślady wysoleń oraz pęcherze w tynku.</p> <p>20. Najpilniejsze postulaty konserwatorskie</p> <p>Zlikwidować przyczynę wysoleń i pęcherzy na ścianach piwnicy.</p>	



21. Akta archiwalne (rodzaj akt, numer i miejsce przechowywania)

1. Plany katastralne z 1762, 1841, 1849, 1888 – WAP Rzeszów
2. B. Gutkowska – Rozpoznanie zabytkowej zabudowy Rynku, PP PKZ Rzeszów, 1974 r., arch. UOZ Rzeszów
3. J. Malczewski – Skrócona dokumentacja naukowo – historyczna kamienicy nr 6 w Rynku Starego Miasta w Rzeszowie, mps, arch. UOZ Rzeszów
4. Teczka obiektu, arch. UOZ Rzeszów

22. Bibliografia

1. J. Malczewski – Zabudowa mieszczańska, w: Dzieje Rzeszowa T. I, pod red. F. Kiryka, Rzeszów 1994
2. Pięć Wieków Rzeszowa, praca zbiorowa pod red. F. Błońskiego, Wa-wa 1958
9. F. Kotula – Diakariusz muzealny, Rzeszów 1959 r.

23. Źródła ikonograficzne i fotograficzne (rodzaj, miejsce przechowywania, sygnatury)

1. Pocztówka niedatowana, zap. ok. 1905 r., Muzeum Okręgowe w Rzeszowie, Dział Historyczny, Album nr 1870/4
2. Pocztówka niedatowana, Muzeum Okręgowe w Rzeszowie – Dział Historyczny, Album nr 1870A/38
3. Pocztówka z 1905 r., Muzeum Okręgowe w Rzeszowie, Dział Historyczny
4. Kserokopia zdjęcia fot. stanu kamienicy z 1982 r.

24. Uwagi różne

25. Opracował

tekst mgr B. Gutkowska 09-10-2004 imię, nazwisko, data, podpis STOWARZYSZENIE  
plany, rysunki mgr B. Gutkowska 09-10-2004 imię, nazwisko, data, podpis STOWARZYSZENIE  
zdjęcia fotograficzne mgr B. Gutkowska 09-10-2004 imię, nazwisko, data, podpis STOWARZYSZENIE  
miejsce przechowywania negatywów u autora

KARTA PO WYPEŁNIENIU PODLEGA OCHRONIE NA PODSTAWIE PRZEPISÓW PRAWA AUTORSKIEGO !

26. Adnotacje o inspekcjach, informacje o zmianach (daty, imiona i nazwiska wypełniających)

27. Załączniki 8



1. Miejscowość <b>RZESZÓW</b>	2. Obiekt (nazwa jak w karcie) <b>KAMIENICA RYNEK 6</b>	3. Zawartość wkładki (nazwa obiektu lub materiału uzupełniającego) <b>C.D. PKT. 12</b>
----------------------------------	--	---

**C.d. pkt. 12 Autorzy, historia obiektu, styl**

W kondygnacji dolnej podszienia były dwa inne sklepy, pod nimi piwnice.

- 1777 r. – Ignacy Oberlander, Marcin Oberlander i Aron Heczer.
- Na początku XIX w. budynek przeszedł na własność Żydów, jak większość kamienic rzeszowskich, najdłużej należała do rodziny Soblów.
- Od 1892 r. na mocy kontraktu sprzedaży kamienica jest własnością innej rodziny żydowskiej – Jahre.
- W okresie okupacji prawo własności tej realności przechodzi na rzecz Generalnego Gubernatorstwa. Od 1940 r. budynek został przeznaczony na pomieszczenia zbiorów muzealnych, organizacją zajmował się Franciszek Kotula. W maju 1942 r. rozpoczęto prace remontowe i były prowadzone do maja 1944 r. (m.in. sklamrowano ściany budynku). Podczas remontu niektóre elementy wystroju budynku zostały narzucone decyzją ówczesnego niemieckiego komisarza Rzeszowa, A. Pawlu.
- W latach 80-tych XX w. w trakcie remontu zachowano wystrój pochodzący z czasów okupacji, gdyż nie były znane informacje dotyczące remontu z czasów okupacji, znajdujące się w Diariuszu Muzealnym Fr. Kotuli, wydany w 1999 r. Po wojnie do 1954 r. mieściło się tutaj Muzeum, do 1950 r. miało nazwę Muzeum Regionalne Miasta Rzeszowa,. W 1950 r. zostało upaństwowione i nazwane Muzeum Okręgowe. Od końca lat 50-tych do lat 1978 – 1979 część budynku była adaptowana na mieszkania pracowników. Następne dziesięć lat to okres generalnego remontu obiektu. W 1988 r. Muzeum zaczęło użytkować pomieszczenia na I piętrze, w dolnej kondygnacji trwał jeszcze remont. 17 września 1990 r. odbyło się uroczyste otwarcie Muzeum, po remoncie całego budynku, które mieści się w nim do chwili obecnej.

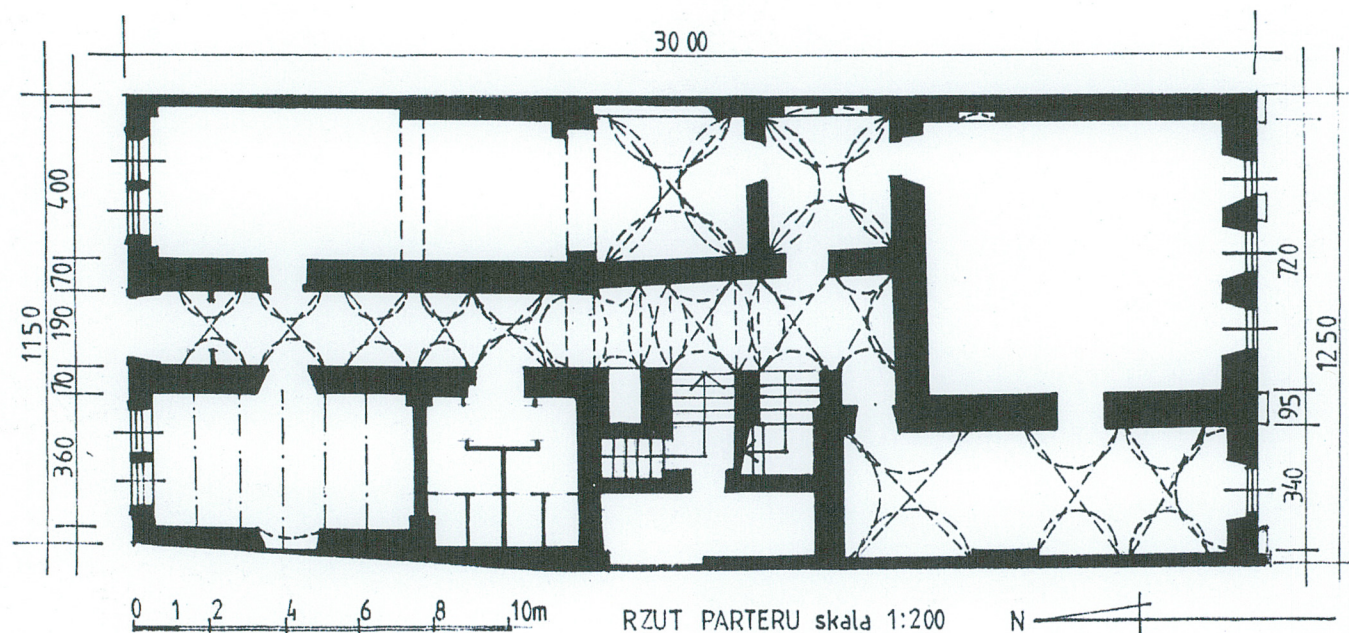
STOWARZYSZENIE  
OPIEKI nad STARYM CMENTARZEM  
w R Z E S Z Ó W I E  
IM. WŁODZIMIERZA KOZŁO  
35-301 Rzeszów, ul. Konf. Barskich 13  
NIP: 517-00-00-645, Regon: 691575509

Wkładkę założył: mgr R. Łyżka

Miejsce przechowywania negatywów:



1. Miejscowość <b>RZESZÓW</b>	2. Obiekt (nazwa jak w karcie) <b>KAMIENICA RYNEK 6</b>	3. Zawartość wkładki (nazwa obiektu lub materiału uzupełniającego) <b>RZUT POZIOMY</b>
----------------------------------	--	---

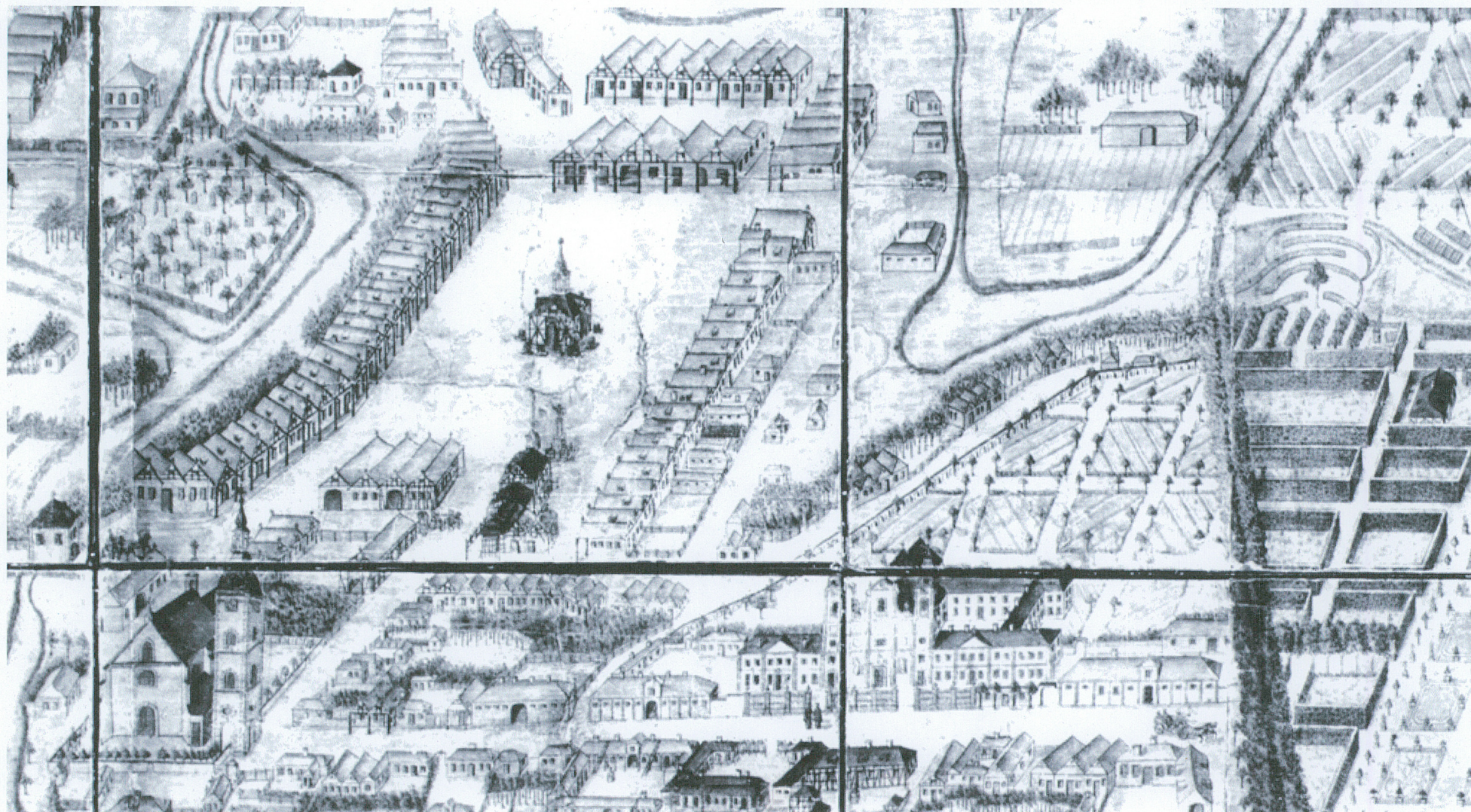


STOWARZYSZENIE  
OPIEKI nad STARYM CMENTARZEM  
w RZESZOWIE  
IM. WŁODZIMIERZA KOZŁO  
35-301 Rzeszów, ul. Konf. Barskich 13  
NIP: 517-00-00-645, Regon: 691575509

Wkładkę założył: mgr R. Łyzka  
Miejsce przechowywania negatywów:



1. Miejscowość <b>RZESZÓW</b>	2. Obiekt (nazwa jak w karcie) <b>KAMIENICA RYNEK 6</b>	3. Zawartość wkładki (nazwa obiektu lub materiału uzupełniającego) <b>1. FRAGMENT PLANU C. H. WIEDEMANN Z 1762 r. 2. FRAGMENT PLANU KATASTRALNEGO Z 1849 R.</b>
----------------------------------	--	--



STOWARZYSZENIE

Wkładkę założył mgr Roman Lyska

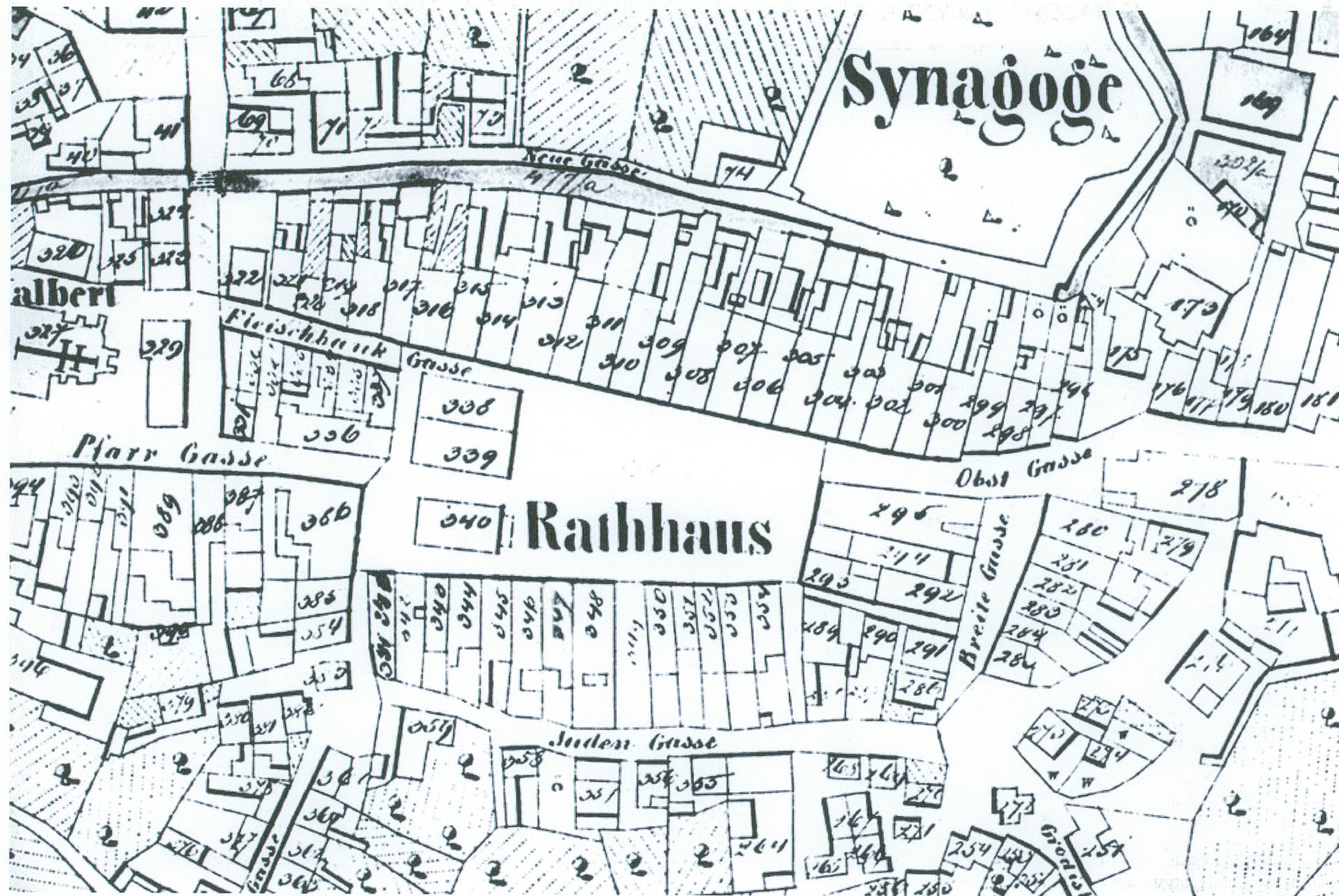
Miejsce przechowywania negatywów: u autora

IM. WŁODZIMIERZA KOZŁO

35-301 Rzeszów, ul. Kon. Barskich 13

NIP: 517-00-00-645, Regon: 691575509







1. Miejscowość <b>RZESZÓW</b>	2. Obiekt (nazwa jak w karcie) <b>KAMIENICA RYNEK 6</b>	3. Zawartość wkładki (nazwa obiektu lub materiału uzupełniającego) <b>FRAGMENT PLANU KATASTRALNEGO Z 1841 r.</b> <b>FRAGMENT PLANU KATASTRALNEGO Z 1879 r</b>
----------------------------------	--	---



Wkładkę założył: mgr Roman Łyzka  
Miejsce przechowywania negatywów: u autora  
STOWARZYSZENIE  
OPLEKI nad STARYM CMENTARZEM  
W RZESZOWIE  
IM. WŁODZIMIERZA KOZŁO  
35-301 Rzeszów, ul. Konf. Barskich 13  
NIP: 517-00-00-645, Regon: 69157509







1. Miejscowość <b>RZESZÓW</b>	2. Obiekt (nazwa jak w karcie) <b>KAMIENICA RYNEK 6</b>	3. Zawartość wkładki (nazwa obiektu lub materiału uzupełniającego) <b>1. FRAGMENT PLANU KATASTRALNEGO Z 1888 R. 2. KSEROKOPIA ZDJĘCIA Z POCZ. XX w.</b>
----------------------------------	--	--



STOWARZYSZENIE  
OPIEKI nad STARYM CMENTARZEM

Wkładkę założył: mgr R. Łyżka  
Miejsce przechowywania negatywów: Baranów 13  
NIP: 691670509







1. Miejscowość <b>RZESZÓW</b>	2. Obiekt (nazwa jak w karcie) <b>KAMIENICA RYNEK 6</b>	3. Zawartość wkładki (nazwa obiektu lub materiału uzupełniającego) 1. Kserokopia pocztówki niedatowanej, czarno-białej 2. Kserokopia pocztówki kolorowej (dwie zestawione) niedatowanej, zbliżona do pocztówki datowanej na 1905 r.
----------------------------------	--	---



Wkładkę założył: mgr Roman Łyżka

Miejsce przechowywania negatywów: u autora

STOWARZYSZENIE  
OPLECIARSTWA FOTOGRAFICZNEGO  
W RZESZOWIE  
IM. WŁODZIMIERZA KOZŁO  
35-361 Rzeszów, ul. Konf. Barskich 13  
NIP: 517-00-00-645, Regon: 691575509



RZESZÓW — Rynek główny





1. Miejscowość <b>RZESZÓW</b>	2. Obiekt (nazwa jak w karcie) <b>KAMIENICA RYNEK 6</b>	3. Zawartość wkładki (nazwa obiektu lub materiału uzupełniającego) <b>ZDJĘCIA FOTOGRAFICZNE</b>
----------------------------------	--	--



Elewacja tylna



Wnętrze „podwórko”



sien

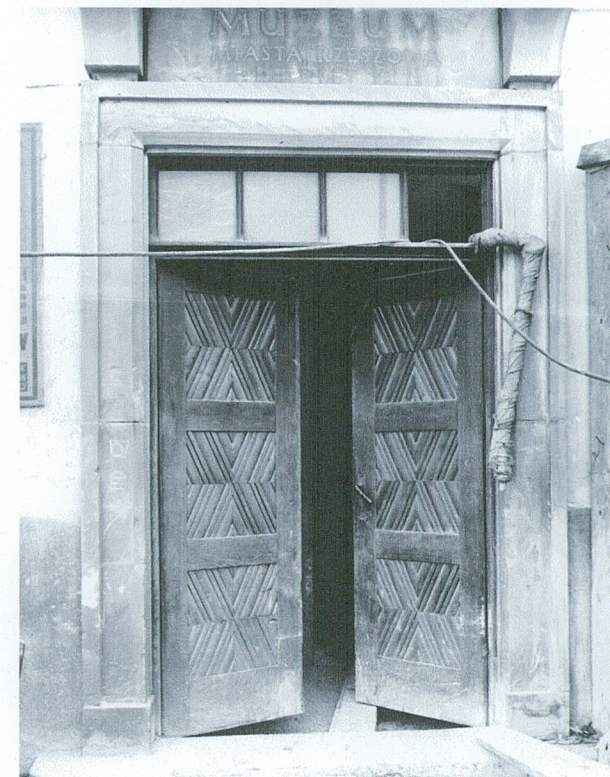
**“DESA” - DESKA SZTUKI I ANTYKI**  
Sp. z o.o. w Krakowie  
**SALON NR 22**  
35-060 Rzeszów, ul. Słowackiego 2  
tel. (0 17) 862 47 82

STOWARZYSZENIE  
OPIEKI nad STARYM CMENTARZEM  
w RZESZOWIE  
IM. WŁODZIMIERZA KOZŁO  
35-001 Rzeszów, ul. Konf. Barckich 13  
NIP: 517-00-00-645, Regon: 691575509

Wkładkę założył: *m. Ryszard*  
Miejsce przechowywania negatywów: *u autora*



1. Miejscowość <b>RZESZÓW</b>	2. Obiekt (nazwa jak w karcie) <b>KAMIENICA RYNEK 6</b>	3. Zawartość wkładki (nazwa obiektu lub materiału uzupełniającego) <b>ZDJĘCIA FOTOGRAFICZNE STANU KAMIENICY Z 1982 r.</b>
----------------------------------	--	--



STOWARZYSZENIE  
TEKI nad STARYM CMENTARZEM  
w RZESZOWIE  
IM. WŁODZIMIERZA KOZŁO  
35-001 P. 1001. Konf. Balcich 13  
NIP: 517-000-0000 Regon: 69157-509

Wkładkę założył: mgr Roman Łyżka  
Miejsce przechowywania negatywów: u autora