

OŚRODEK DOKUMENTACJI
ZABYTEKÓW w WARSZAWIE

A B C D E F G H I J K L M N O P R S T U V W X Y Z

Nr

6539

KARTA EWIDENCYJNA ZABYTEKÓW
ARCHITEKTURY I BUDOWNICTWA

1. Obiekt

2. Czas powstania

ok. 1762 r.
przeb. 1821-29

3. Miejscowość

ŁADY
MOSZCZANY

4. Adres

Moszczany

Nr hipoteczny

5. Przynależność administracyjna

województwo podkarpackie
now. JAROSŁAWSKI
gmina Radymno

6. Poprzednie nazwy miejscowości

J.W.

7. Przynależność administracyjna 1. VI. 1975r.

województwo rzeszowskie
powiat jarosławski

8. Właścicieli jego adres

Zgromadzenie
SS Miłosierdzia
Moszczany

9. Użytkownik i jego adres

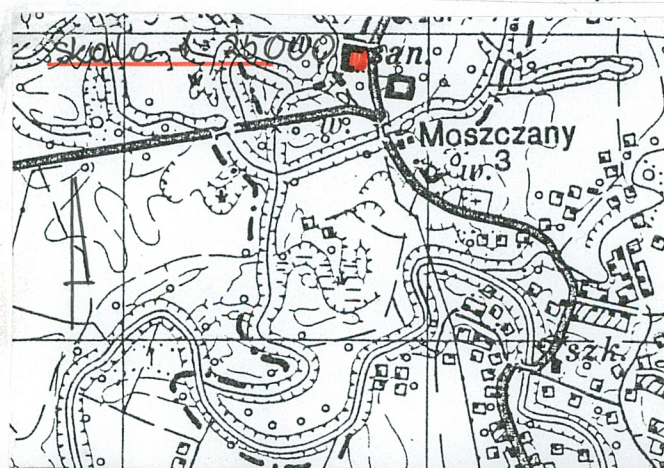
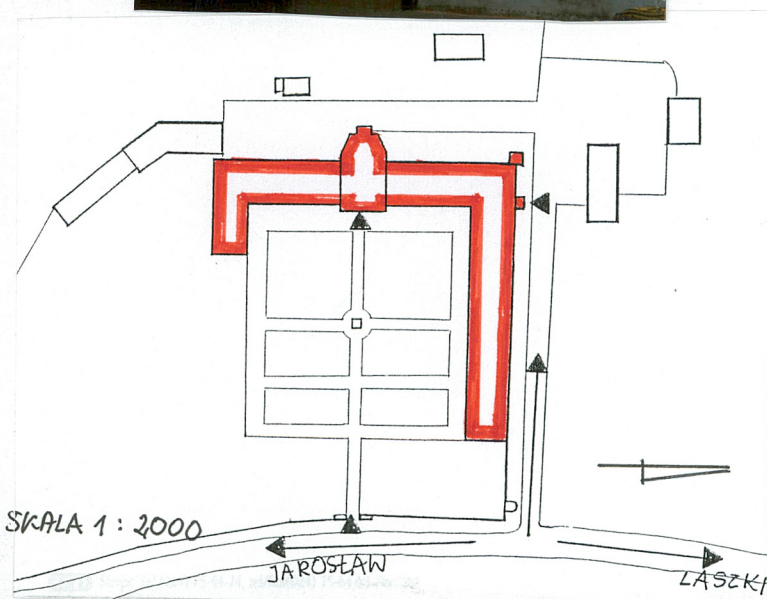
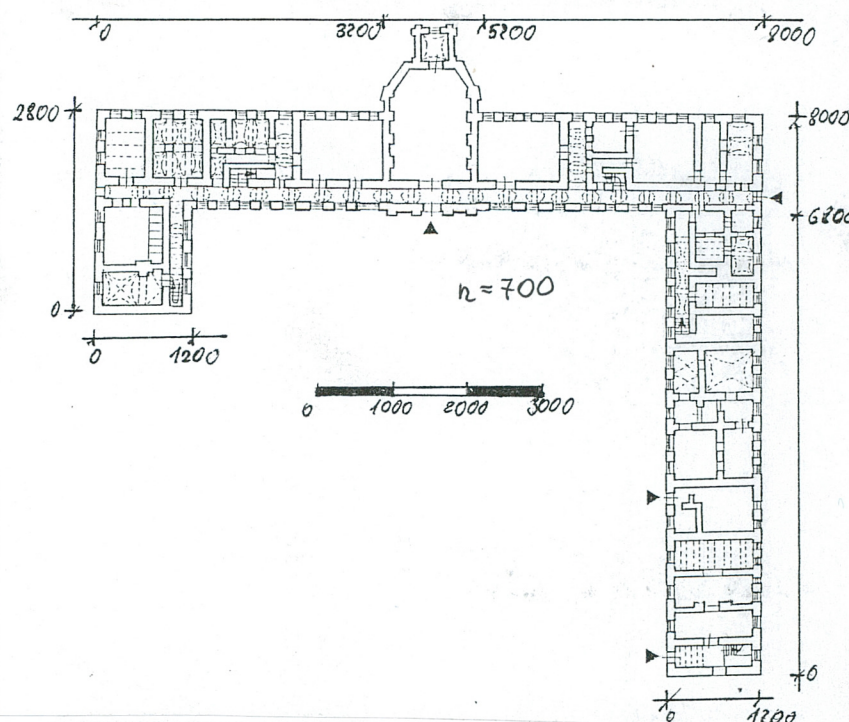
J.W.

10. Rejestr zabytków

Nr A-981
A-43 data 12.05.86

DAWNY BROWAR ob. DOM OPIEKI SPOŁECZNEJ, KOŚCIÓŁ i KLASZTOR SS MIŁOSIERDZIA

11. Zdjęcia rzut przekrój sytuacja orientacja



Moszczany w połowie XVIII wieku były własnością Książąt Czartoryskich z Sieniawy, należały do klucza Wysockiego. W 1798 roku Moszczany wraz z Wysockiem otrzymała w posagu Maria z Czartoryskich Wirtemberska, która w 1820 roku Aktem Fundacyjnym przekazała dobra moszczańskie na szpital, klasztor i kaplicę dla Zgromadzenia SS Miłosierdzia.

Browar w Moszczanach zbudowany został po 1762 roku, według projektu wykonanego na zlecenie ówczesnego właściciela Moszczan Augusta Czartoryskiego przez architekta Józefa Degena. Degen zaprojektował budowlę na rzucie czworoboku z kwadratowym dziedzińcem w środku. Skrzydło główne zachodnie składało się z części środkowej piętrowej i bocznych parterowych. Pozostałe skrzydła była parterowe. Na osi skrzydła wschodniego była brama przejazdowa na dziedziniec. Całość nakryta była dachem mansardowym. W obrębie czterech skrzydeł mieściło się kilkanaście pomieszczeń, w tym większe hale wsparte na filarach. W skrzydle południowo-wschodnim znajdowały się dwa kieraty służące do napędu urządzeń browaru.

Zarówno rzut, bryła budynku jak i wystrój elewacji, szczególnie środkowej części skrzydła głównego, z trójosiowym ryzalitem zwieńczonym trójkątnym tympanonem, nawiązywały do budowli pałacowych. Projekt Degena został w całości zrealizowany. Na planie katastralnym z 1852 roku zarejestrowana jest budowla czteroskrzydłowa. Browar funkcjonował do 1819 roku, w którym to księżna Wirtemberska zleciła opracowanie projektu przebudowy browaru przemyskiemu inżynierowi cyrkularnemu. Przebudowa trwała od 1821-1829 roku, polegała na adaptacji pomieszczeń produkcyjnych na sale szpitalne i cele klasztorne. Na osi korpusu głównego wybudowana została kaplica. Dalsze prace budowlane prowadzone były w 1867 roku przez budowniczego Wincentego Preznera, w skrzydle północnym nadbudowane zostało piętro z dachem dwuspadowym.

Dom Pomocy Społecznej w Moszczanach usytuowany jest przy drodze z Jarosławia do Laszek i Radymna, między miejscowościami Wysock i Łazy. Budynek posadowiony jest na terenie płaskim z niewielkim spadkiem w kierunku zachodnim, gdzie znajdują się dwa stawy, a dalej przepływa rzeka Szkło. Założenie otoczone jest murem z bramą wjazdową od strony wschodniej, prowadzącą na czworokątny dziedziniec wewnętrzny obsadzony drzewami z brukowanym przejściem na osi do kaplicy. W środku dziedzińca usytuowana jest figura M. Boskiej. Drugi wjazd na teren założenia jest wzdłuż elewacji północnej budynku na zaplecze z budynkami gospodarczymi, w części południowej terenu znajduje się ogród.

Budynek murowany z cegły, tynkowany, sklepienia kolebkowe, kolebkowe z lunetami, krzyżowe, kapa czeska, stropy belkowe, stropy drewniane płaskie, więźba dachowa drewniana krokwiowo-jętkowa, dachy pokryte dachówką, schody drewniane i betonowe, posadzki ceglane, betonowe, lastriko, płytki terakotowe, podłogi białe, stolarka okienna i drzwiowa drewniana i z PCV.

Założony na rzucie ybliżonym w kształcie do litery "U", ze skrzydłem południowym krótszym, z usytuowaną na osi skrzydła głównego kaplicą z trójbocznie zamkniętym prezbiterium i przylegającą do niego kwadratową zakrystią. Zasadniczy układ wnętrza jest jednopraktowy z korytarzem, wieloosiowy.

Piętrowy, częściowo podpiwniczony, nakryty dachami dwuspadowymi, kaplica wielospadowym z sygnaturką zwieńczoną hełmem opartym na kolumienkach, zakrystia dachem dwuspadowym.

Wszystkie elewacje są gładko tynkowane, zwieńczone profilowanym gzymsem, z otworami okiennymi zamkniętymi łukiem odcinkowym, otworami drzwiowymi prostokątnymi. W parterze pomiędzy oknami występują prostokątne płyciny.

Elewacja wschodnia skrzydła głównego jest wieloosiowa symetryczna, z ryzalitem na osi rozczłonkowanym czterema tokańskimi pilastrami podtrzymującymi profilowany gzyms i dwukondygnacyjny szczyt ze spływami w górnej kondygnacji. W dolnej kondygnacji szczytu umieszczona jest tablica pamiątkowa, a po obu stronach jej herby - po prawej herb Czartoryskich "Pogoń". Na osi parteru ponad wejściem jest wnęka z figurą Matki Boskiej.

Elewacja zachodnia - skrzydła głównego jest wieloosiowa z wysuniętą kaplicą na osi i przylegającą do prezbiterium niższą zakrystią. Ściany kaplicy z dekoracją ramową zwieńczone są dwoma gzymсами. Okna kaplicy zamknięte półokrągło ujęte są w opaski z impostami. Przy północno-zachodnim narożu elewacji parterowa dobudówka.

Elewacje skrzydeł - północnego i południowego są wieloosiowe, przy elewacji północnej przy wejściu do korytarza jest wiatrołap.

Elewacje szczytowe są gładkie bez dekoracji, na piętrze w skrzydle północnym są dwie osie okien i współczesny balkon, w południowym dwa okna.

<p>14. Kubatura</p> <p>25.000 m³</p>	<p>15. Powierzchnia użytkowa</p> <p>2.852 m²</p>	<p>16. Przeznaczenie pierwotne 1762-1819 - browar 1820 - klasztor SS Miłosierdzia, szpital, sierociniec</p>	<p>17. Użytkowanie obecne kościół i klasztor SS Miłosierdzia Dom Opieki Społecznej</p>
<p>18. Praca budowlane i konserwatorskie, ich przebieg i dokumentacja</p> <p>1950-1955 - remont i adaptacja, wykonanie instalacji wod.-kan. i c.o.</p> <p>1974 - badania na istnienie polichromii - S.Sęk-PP PKZ Lublin - badania architektoniczne - J.Starzewska - PP PKZ Lublin</p> <p>1979 - remont i modernizacja, projekty realizacyjne - J.Wygoda, R.Keplinger - PP PKZ Rzeszów</p> <p>1983 - konserwacja polichromii w kaplicy - Aleksander Mitka</p> <p>1984 - konserwacja ołtarza - Aleksander Mitka</p> <p>1995 - remont bramy wjazdowej - dobudowa kostnicy i wiatrołapu przy skrzydle północnym</p> <p>1997 - renowacja stawu, remont elewacji i pokrycia dachu, budowa altany</p> <p>2001 - częściowa wymiana okien drewnianych na PCV oraz drzwi od strony dziedzińca</p>		<p>19. Stan zachowania (fundamenty, ściany zewnętrzne, ściany wewnętrzne, sklepienia, stropy konstrukcje dachowe, pokrycia dachu, wyposażenie i instalacje)</p> <p>Stan obiektu zadawalający. Zawilgocone są dolne partie ścian, częściowo zniszczone tynki.</p> <p>20. Najpilniejsze postulaty konserwatorskie</p> <p>Osuszenie zawilgoconych ścian, wykonywanie remontów bieżących.</p>	

21. Akta archiwalne (rodzaj akt. numer i miejsce przechowania)

Archiwum SS Miłosierdzia w Moszczanach
 - Akt Fundacyjny Ks. Marii Wirtemberskiej
 - Umowa między s.Sadowską a budowniczym Wincentym Preznerem

Plan katastralny - Moszczany, 1852 r. Państwowe
 Archiwum w Przemyślu

22. Bibliografia

Zofia Bolechowska-Przewłocka - Z zagadnień architektury przemysłowej w okresie Oświecenia w Polsce, BHS R.XXXI nr 1, 1963 r.

Teresa Sulerzyska - Katalog rysunków z Gabinetu Rycin Biblioteki Uniwersyteckiej w Warszawie, Warszawa 1969 r.

Teresa Piekarz - Browar w Moszczanach, dokumentacja naukowo-historyczna mps. SOZ Przemyśl

23. Źródła ikonograficzne i fotografia (rodzaj, miejsca przechowania, sygnatury)

Projekt browaru w Moszczanach
 - rysunek tuszem syg. Jos. Degen z ok. 1762 roku,
 Gabinet Rycin Uniwersytetu Warszawskiego sygn.
 G.R. 1810 zbiór z Łańcuta

24. Uwagi różne

25. Opracował

tekst mgr Teresa Piekarz, wrzesień 2002 r. *T. Piekarz*
imię, nazwisko, data, podpis
 plany, rysunki mgr Teresa Piekarz, wrzesień 2002 r. *T. Piekarz*
imię, nazwisko, data, podpis
 zdjęcia fotograf. mgr Teresa Piekarz, wrzesień 2002 r. *T. Piekarz*
imię, nazwisko, data, podpis
 miejsce przechowania negatywów WO SOZ w Przemyślu

Karta po wypełnieniu podlega ochronie na podstawie przepisów prawa autorskiego

26. Adnotacje o inspekcjach, informacje o zmianach (daty, imiona i nazwiska wypełniających)

27. Załączniki

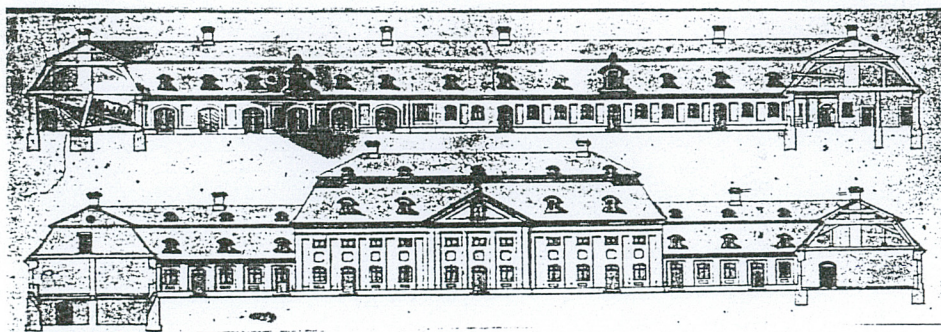
wkładki 6 szt.

1. Miejscowość MOSZCZANY	2. Obiekt (nazwa jak w karcie) d.Browar ob.Dom Opieki Społ.	3. Zawartość wkładki (nazwa obiektu lub materiału uzupełniającego) c.d. pkt 12 - historia + rysunki
-----------------------------	--	--

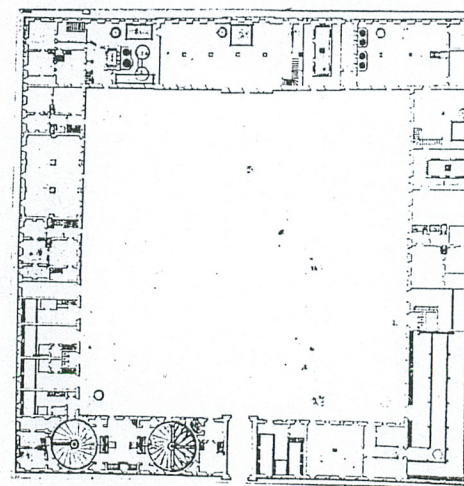
W 1881 roku obiekt był budowlą jednopiętrową, z dachem pokrytym dachówką. Nie wiadomo kiedy rozebrane zostało skrzydło wschodnie i część skrzydła południowego. Na podstawie badań architektonicznych wnioskować można, że miało to miejsce na pocz. XX wieku. Po II wojnie światowej Moszczany zarządzane były przez Zgromadzenie SS Miłosierdzia. Podczas wojny mieściły się w obiekcie magazyny wojskowe. Po wojnie część szpitalna została upaństwowiona i przekształcona na Dom Opieki Społecznej. Część skrzydła północnego nadal należała do sióstr. W 1976 roku przy kaplicy erygowana została parafia p.w. Św. Wincentego a Paulo, wydzielona z parafii Laszki.

W latach 90-tych obiekt w całości przeszedł na własność Zgromadzenia SS Miłosierdzia.

Z zaprojektowanego przez Degena browaru zachował się częściowo rzut, pomieszczenia ze sklepieniem krzyżowym w skrzydle południowym, część fasady korpusu głównego. Obecna klasycystyczna forma pochodzi z okresu przebudowy obiektu w latach 1821-1867.



1. J. Degen, Projekt browaru w Moszczanach z 1762 r.
Elewacje skrzydeł zachodniego i północnego



2. J. Degen, Projekt browaru
rzut przyziemia.

Wkładkę założył: mgr Teresa Piekarz, wrzesień 2002 r.
(imię i nazwisko, data)

Miejsce przechowywania negatywów: WO SOZ w Przemyśle.....

1. Miejscowość	2. Obiekt (nazwa jak w karcie)	3. Zawartość wkładki (nazwa obiektu lub materiału uzupełniającego)
MOSZCZANY	Dawny browar - ob.Dom Op.Sp.	c.d. pkt 13 - opis

Wnętrze-wzdłuż całego skrzydła głównego biegnie od strony dziedzińca wąski korytarz przesklepiony kolebką z gurtami, z trzema wejściami od strony dziedzińca i jednym przy elewacji północnej przez dobudowany wiatrołap. Z korytarza są wejścia do pomieszczeń po jego zachodniej stronie. W części środkowej korytarz jest poszerzony i pełni funkcję przedsionka kaplicy. Po obu stronach kaplicy są dwa duże pomieszczenia (świetlica, jadalnia), za nimi wąskie poprzeczne korytarze do pomieszczeń gospodarczych i na zaplecze budynku oraz klatki schodowe na piętro. Krótsze skrzydło południowe oraz część skrzydła północnego mają podobne rozplanowanie wnętrza. Wschodnia część skrzydła północnego składa się z pięciu części z oddzielną komunikacją. Wnętrze piętra ma analogiczne rozplanowanie jak parter.

Kaplica - z trójbocznym prezbiterium, nakryta jest stropem zwierciadlanym, ściany rozczłonkowane są pilastrami, pomiędzy którymi występują wnęki zwieńczone łukiem pełnym. Ściany górami obiega belkowanie złożone z gładkiego fryzu i profilowanego gzymsu na krokosztynach. Kaplicę doświetlają okna zwieńczone półokrągło umieszczone na ścianach bocznych. Nad wejściem z korytarza znajduje się empora chóru z wejściem po drewnianych schodach. Na ścianach występuje polichromia w tonacji monochromatycznej, postacie imitujące rzeźby i iluzyjna dekoracja architektoniczna. W prezbiterium ustawiony jest ołtarz z figurą Matki Boskiej - wykonany przez firmę RAFAEL et Cie Paris.

Piwnice - występują pod częścią skrzydła północnego, nakryte są sklepieniem kolebkowym,

Wyposażenie - sklepienia: kolebkowe, kolebkowe z lunetami, krzyżowe, kapa czeska, strop belkowy, drewniana klatka schodowa, okna drewniane ościeżnicowe, trójdzielne, drzwi do kaplicy drewniane, płycinowe, ołtarz z 1820 roku, polichromia w kaplicy z roku 1871.

Instalacje: elektryczna. c.o., wod.-kan.

Wkładkę założył: mgr Teresa Piekarczyk, wrzesień 2002 r.
(imię i nazwisko, data)

Miejsce przechowywania negatywów: WO SOZ w Przemyśle

1. Miejscowość	2. Obiekt (nazwa jak w karcie)	3. Zawartość wkładki (nazwa obiektu lub materiału uzupełniającego)
MOSZCZANY	Dom Opieki Społecznej	Plan + Fotografie



3. Plan katastralny z 1852 r. - skala 1:5000
oryginał skala 1:2880



4. Mur i brama główna, od strony wschodniej.

Wkładkę założył: mgr Teresa Piekarz, październik 2002 r.
(imię i nazwisko, data)

Miejsce przechowywania negatywów: WO SOZ w Przemyśle



5. Widok od strony bramy
w kierunku fasady kaplicy



6. Figura Matki Boskiej w cen-
tralnym punkcie dziedzińca



7. Szczyt wieńczący fasadę,
kaplicy.

1. Miejscowość MOSZCZANY	2. Obiekt (nazwa jak w karcie) d. Browar ob. Dom Opieki Społ.	3. Zawartość wkładki (nazwa obiektu lub materiału uzupełniającego) Fotografie
-----------------------------	--	--



8. Elewacja północna skrzydła północnego od strony wschodniej.



9. Skrzydło północne od strony północno-zach.



10. Elewacja południowa skrzydła południowego.

Wkładkę założył: mgr Teresa Piekarczyk, wrzesień 2002 r.
(imię i nazwisko, data)

Miejsce przechowywania negatywów: WO SOZ w Przemyśle



11. Elewacja kaplicy od strony północnej.



12. Kaplica i skrzydło zachodnie - widok od strony południowej.



13. Budynek gospodarczy w północno-zach. części założenia.

1. Miejscowość MOSZCZANY	2. Obiekt (nazwa jak w karcie) Dom Opieki Społecznej	3. Zawartość wkładki (nazwa obiektu lub materiału uzupełniającego) Fotografie
-----------------------------	---	--



14. korytarz wzdłuż skrzydła głównego-zachodniego



15. korytarz poprzeczny w skrzydle zachodnim.



16. klatka schodowa w skrzydle zachodnim.

Wkładkę założył: mgr Teresa Piekarz, październik 2002 r.
(imię i nazwisko, data)

Miejsce przechowywania negatywów: WO SOZ w Przemyśle



17. Skłópienie pomieszczenia w skrzydle południowym.

1. Miejscowość	2. Obiekt (nazwa jak w karcie)	3. Zawartość wkładki (nazwa obiektu lub materiału uzupełniającego)
MOSZCZANY	d.Browar ob.Dom Opieki Społ.	Fotografie



18. Wnętrze kaplicy - widok na emporę, chór.



19. Wnętrze kaplicy - widok na prezbiterium.



20. Wnętrze kaplicy - ołtarz.

Wkładkę założył: mgr Teresa Piekarczyk, wrzesień 2002 r.
(imię i nazwisko, data)

Miejsce przechowywania negatywów: WO SOZ w Przemyśle